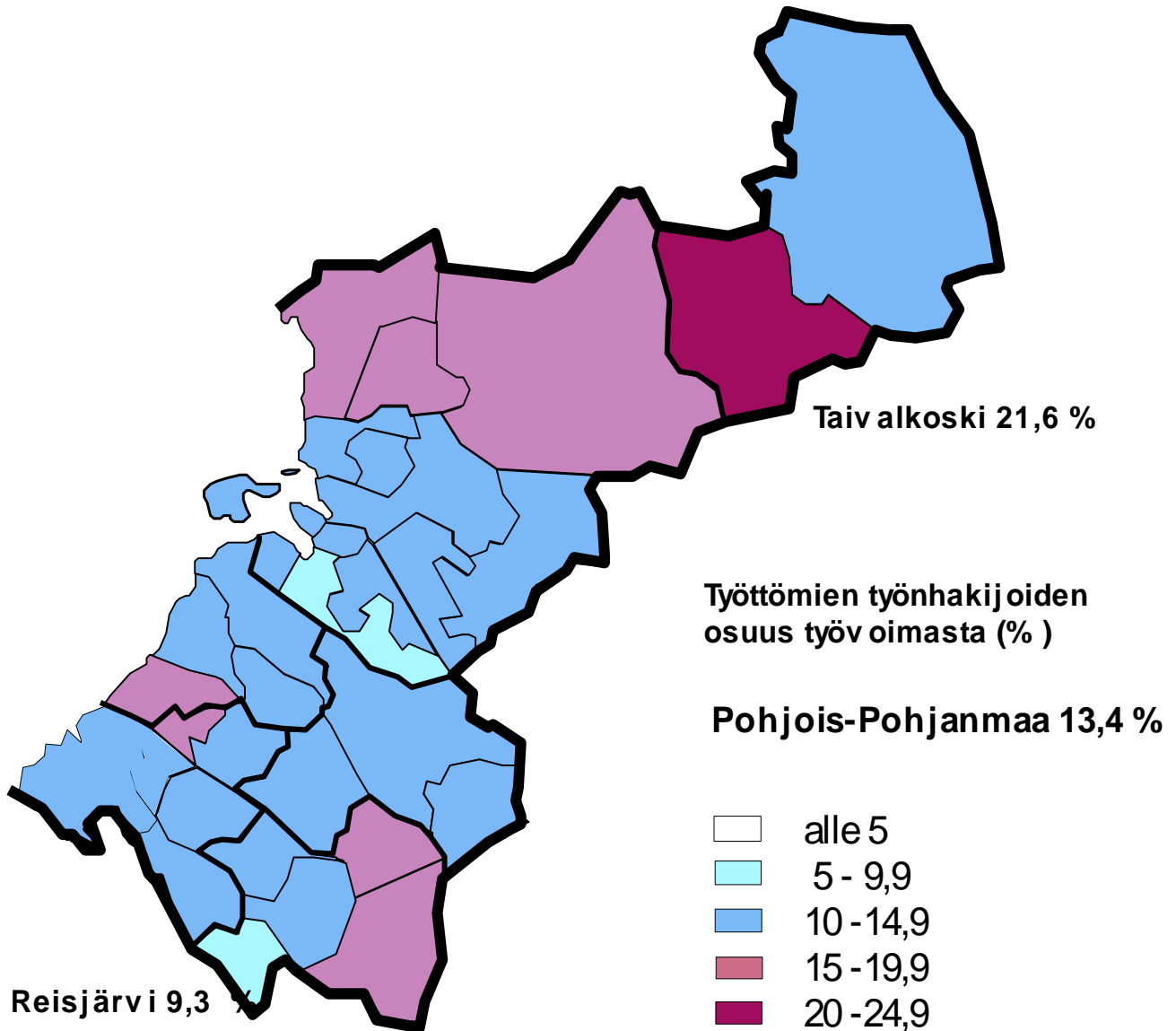




Pohjois-Pohjanmaa
Elinkeino-, liikenne- ja
ympäristökeskus

TYÖLLISYYSKATSAUS TAMMIKUU 2010





Avoimien työpaikkojen määrä nousussa, työllisyydessä pientä elpymistä

Pohjois-Pohjanmaan työ- ja elinkeinotoimistoissa (TE-toimistoissa) oli tammikuun lopussa yhteensä 24 260 työtöntä työnhakijaa, mikä oli 40 vähemmän kuin joulukuun 2009 lopussa. Lomautettujen määrä laski joulukuusta 320:llä. Työttömien työnhakijoiden määrä nousi tammikuussa 3 260:llä edellisen vuoden vastaavasta ajankohdasta. Kasvu supistui edelliseen kuukauteen verrattuna (-870), mikä osoittaa, että työttömyyden kasvu on edelleen hiljentynyt. Työttömyys nousi vuoden takaisesta eniten teollisuudessa, terveydenhoidon ja sosiaalityön sekä tieteellisen, teknisen ja taiteellisen työn aloilla. Kasvua avoimien työpaikkojen määrässä tapahtui viidessä ammattiryhmässä, joista eniten työpaikkoja tarjosivat kaupan sekä terveydenhuollon ja sosiaalipalvelujen alat. Työttömien osuus työvoimasta oli tammikuun lopussa Pohjois-Pohjanmaalla 13,4 % ja koko maassa 11,2 %.

Työttömistä lomautettuja (TE -toimistoihin henkilökohtaisesti ilmoittautuneet) oli tammikuun lopussa 2 625, mikä on 323 vähemmän kuin joulukuun lopussa. Edellisen vuoden tammikuusta lomautettujen määrä nousi 221:llä. Lyhennettyä työviikkoa tekeviä työnhakijoita oli 152, mikä on 73 enemmän kuin vuotta aikaisemmin. Lisäksi erillisen ryhmälomautusseurannan perusteella Pohjois-Pohjanmaalla oli tammikuun lopussa lomautettuna 857 henkilöä. Ryhmälomautettujen määrä laski joulukuun lopusta 164 henkilöllä.

TE-toimistoissa oli tammikuussa **avoinna** kaikkiaan 4 518 **työpaikkaa**, joista uusia paikkoja oli 3 047. Uusien työpaikkojen määrä kasvoi joulukuusta 504:lla ja viime vuoden tammikuusta 623:lla. Työpaikoista täyttyi tammikuun aikana 2 973. Tammikuun lopussa avoinna oli 1 726 työpaikkaa.

Työttömistä työnhakijoista oli **naisia** 9 397 (38,7 %). Naisten osuus työttömistä oli yhtä suuri kuin vuosi sitten. Naisten työttömyys laski joulukuusta 221:llä mutta nousi viime vuoden tammikuusta 1 268 henkilöllä. Koko maan tasolla naisten työttömyys nousi 14 860:llä. **Miehiä** oli tammikuussa työttömänä 14 862 (61,3 %). Miesten työttömyys nousi joulukuusta 182:lla ja vuoden takaisesta tilanteesta 1 994 työnhakijalla. Koko maassa miehiä oli työttömänä 35 339 enemmän kuin vuosi sitten.

Alle 25 -vuotiaita nuoria työttömiä työnhakijoita oli 3 714, mikä oli 518 enemmän kuin vuosi sitten. Joulukuusta nuorten työttömien määrä nousi 135:llä. Myös nuorten osuus työttömistä nousi Pohjois-Pohjanmaalla ollen 17,2 %, kun se puolestaan koko maassa keskimäärin oli 14,5 %. Alle 20 -vuotiaiden työttömien osuus nuorista työttömistä laski vuoden takaisesta 2,0 prosenttiyksikköä. **Yli 50 -vuotiaita** työttömiä työnhakijoita oli tammikuussa 6 118, joista 55-59 -vuotiaita oli 2 555. Joulukuusta yli 50 -vuotiaiden työttömien määrä nousi 69:llä ja edellisen vuoden tammikuusta 530:llä.

Yli vuoden yhtäjaksoisesti työttömänä olleita **pitkäaikaistyöttömiä** oli 3 896 eli 18,0 % työttömistä työnhakijoista ilman lomautettuja. Koko maassa pitkäaikaistyöttömien osuus oli korkeampi eli 19,0 %. Pitkäaikaistyöttömien määrä nousi joulukuun lopusta 193:lla. Vuoden 2009 tammikuusta pitkäaikaistyöttömyys nousi Pohjois-Pohjanmaalla 27,8 % ja koko maassa 21,3 %.

Työhallinnon **aktiivitoimenpiteissä** oli tammikuun lopussa 6 237 työnhakijaa, mikä on 3,4 % työvoimasta. Työvoimakoulutuksessa oli 2 479 ja palkkatuella sijoitettuna 1 848 hakijaa. Aktiivitoimenpiteissä olevien määrä nousi joulukuusta 95:llä, mutta oli 158 vähemmän kuin viime vuoden tammikuussa. Aktivointiaste oli tammikuussa (20,5 %) matalampi kuin vuosi sitten (23,3 %). Tilanne oli samanlainen myös koko maan tasolla, jossa aktivointiaste oli tammikuussa 20,8 % ja vuosi sitten 23,8 %.

Työttömien **osuus työvoimasta** laski joulukuusta 19:ssä kunnassa. Työttömiä oli tammikuussa työvoimaan nähden vähiten Reisjärvellä (9,3 %), Limingassa (9,8 %), Tyrnävällä (10,6 %) ja Oulunsalossa (10,6 %). Korkeimmat työttömyysasteet olivat Taivalkoskella (21,6 %), Pudasjärvellä (19,4 %), lissä (17,7 %) ja Pyhäjärvellä (17,2 %). Myös Kärsämäellä (16,3 %), Yli-iissä (16,2 %), Merijärvellä (15,8 %) ja Pyhäjoella (15,3 %) työttömiä työnhakijoita oli yli 15 % työvoimasta. Työttömyysaste sijoittui 10 ja 15 prosentin välille 24 kunnassa.

TEM, TYÖNVÄLITYSTILASTO TK1, TILANNEKATSAUS 29.01.2010
LASKENTAPÄIVÄN AVOIMET TYÖPAIKAT, TYÖTTÖMÄT JA MUUT TYÖNHAKIJAT
POHJOIS-POHJANMAA, KOKO MAA JA ALUEEN TE -TOIMISTOT

POHJOIS-POHJANMAA, TK1	2010	2009	Muutos	Muutos	2009	Muutos	Muutos
	tammi	joulu	01.10/12.09	%	tammi	01.10/01.09	%
Avoimet työpaikat	1 726	1 536	190	12,4	1 598	128	8,0
Kaikki työnhakijat	40 352	40 252	100	0,2	36 031	4 321	12,0
Kaikki työttömät työnhakijat	24 259	24 298	-39	-0,2	20 997	3 262	15,5
- naiset	9 397	9 618	-221	-2,3	8 129	1 268	15,6
- työttömistä henkilökoht. lomautetut	2 625	2 948	-323	-11,0	2 404	221	9,2
Työttömät ilman lomautettuja	21 634	21 350	284	1,3	18 593	3 041	16,4
- alle 25 -vuotiaat	3 714	3 579	135	3,8	3 196	518	16,2
- joista alle 20 -vuotiaat	695	852	-157	-18,4	660	35	5,3
- yli vuoden työttömänä olleet	3 896	3 703	193	5,2	3 048	848	27,8
Työttömät kassojen jäsenet	12 543	12 816	-273	-2,1	10 577	1 966	18,6
Työssä olevat työnhakijat pl. sijoitetut	4 901	5 090	-189	-3,7	4 608	293	6,4
Työttömyyseläkkeellä	3 117	3 098	19	0,6	2 957	160	5,4
Lyhennetyllä työviikolla	152	164	-12	-7,3	79	73	92,4
Työttömyysaste (lomautetut ml.)	13,4	13,2	0,2		11,3	2,1	
Työttömyysaste (lomautetut pl.)	12,0	11,6	0,4		10,1	1,9	
Toimenpitein sijoitetut	3 367	3 117	250	8,0	3 642	-275	-7,6
Työmarkkinatukeen oikeutetut yht.	9 456	9 489	-33	-0,3	8 353	1 103	13,2
- työttömänä	8 284	8 262	22	0,3	7 036	1 248	17,7
- työllistämistuella (TMT)	679	693	-14	-2,0	801	-122	-15,2
- työvoimakoulutuksessa	554	599	-45	-7,5	555	-1	-0,2

KOKO MAA, TK1	2010	2009	Muutos	Muutos	2009	Muutos	Muutos
	tammi	joulu	01.10/12.09	%	tammi	01.10/01.09	%
Avoimet työpaikat	30 115	18 015	12 100	67,2	37 511	-7 396	-19,7
Kaikki työnhakijat	517 573	519 527	-1 954	-0,4	450 695	66 878	14,8
Kaikki työttömät työnhakijat	296 557	300 601	-4 044	-1,3	246 358	50 199	20,4
- naiset	116 470	120 111	-3 641	-3,0	101 610	14 860	14,6
- työttömistä henkilökoht. lomautetut	35 390	40 222	-4 832	-12,0	26 525	8 865	33,4
Työttömät ilman lomautettuja	261 167	260 379	788	0,3	219 833	41 334	18,8
- alle 25 -vuotiaat	37 850	37 172	678	1,8	30 362	7 488	24,7
- joista alle 20 -vuotiaat	7 543	9 443	-1 900	-20,1	6 150	1 393	22,7
- yli vuoden työttömänä olleet	49 685	47 340	2 345	5,0	40 966	8 719	21,3
Työttömät kassojen jäsenet	145 178	149 093	-3 915	-2,6	116 171	29 007	25,0
Työssä olevat työnhakijat pl. sijoitetut	64 559	68 625	-4 066	-5,9	60 123	4 436	7,4
Työttömyyseläkkeellä	50 247	50 007	240	0,5	49 005	1 242	2,5
Lyhennetyllä työviikolla	4 394	4 374	20	0,5	2 182	2 212	101,4
Työttömyysaste (lomautetut ml.)	11,2	11,3	-0,1		9,3	1,9	
Työttömyysaste (lomautetut pl.)	9,9	9,8	0,1		8,3	1,6	
Toimenpitein sijoitetut	42 450	40 527	1 923	4,7	44 021	-1 571	-3,6
Työmarkkinatukeen oikeutetut yht.	106 903	107 497	-594	-0,6	94 446	12 457	13,2
- työttömänä	96 111	96 587	-476	-0,5	81 535	14 576	17,9
- työllistämistuella (TMT)	6 702	7 468	-766	-10,3	7 372	-670	-9,1
- työvoimakoulutuksessa	5 985	5 570	415	7,5	6 432	-447	-6,9

TE -TOIMISTOT, TK7	Työttömät työnhakijat yht. (lom. m.l.)				Tyött. Työnhakijat yht.		T.aste,%
	2010	2009	Muutos	Muutos	2009	Muutos	2010
	tammi	joulu	01.10/12.09	%	tammi	10/09, %	tammi
Oulun seutu	15887	15976	-89	-0,6	13856	14,7	13,9
Nivala-Haapajärven seutukunta	1637	1633	4	0,2	1430	14,5	12,8
Siikalatva	760	763	-3	-0,4	700	8,6	11,5
Koillismaa	1514	1456	58	4,0	1264	19,8	16,3
Raahen seutukunta	2103	2075	28	1,3	1845	14,0	13,5
Ylivieskan seutukunta	2354	2389	-35	-1,5	1899	24,0	12,2
Yhteensä	24 259	24 298	-39	-0,2	20 997	15,5	13,4

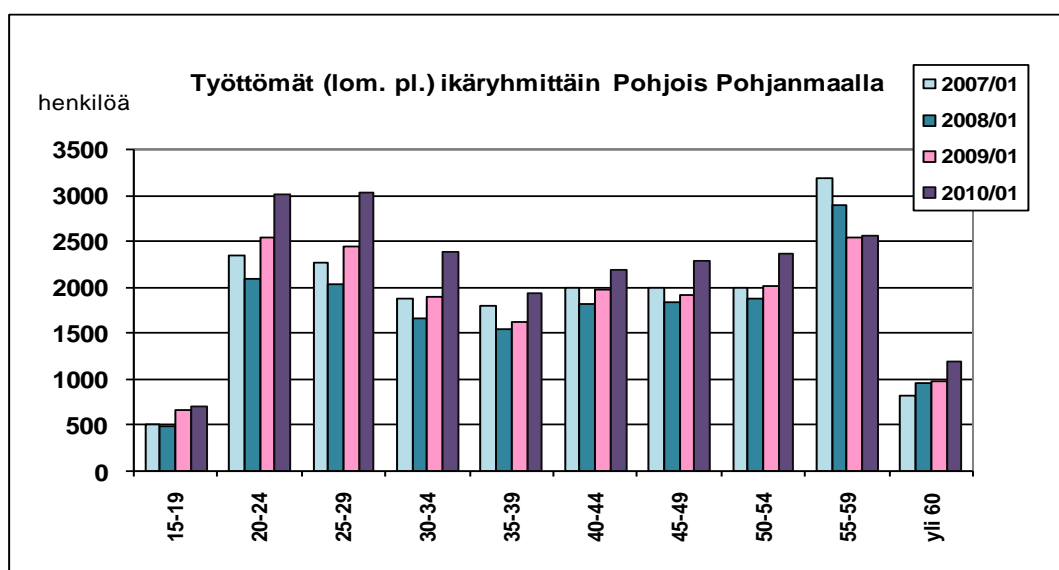
KUUKAUDEN TEEMA

Työttömyyden kehitys eri ikäryhmissä:

Työttömiä työnhakijoita (ilman lomautettuja) oli Pohjois-Pohjanmaalla tammikuun lopussa 21 634. Ikäryhmittäin työttömiä oli eniten 25-29 -vuotiaiden ryhmässä (3 027), jossa työttömyys myös nousi eniten edellisestä vuodesta, +577:llä. Alle 30 -vuotiaiden työttömien määrä kasvoi vuoden takaisesta yhteensä 1 095:llä. Alle 25 -vuotiaiden työttömyys kasvoi kuitenkin Pohjois-Pohjanmaalla (+16,2 %) koko maata (+24,7 %) ja etenkin pääkaupunkiseudun suuria kaupunkeja vähemmän, mikä johtunee Pohjois-Pohjanmaan ennestään korkeasta nuorten työttömyyden tasosta.

Yli 50 -vuotiaiden työttömien määrä kasvoi viime vuoden tammikuuhun verrattuna 590:llä. Näistä 55-59 -vuotiaat oli ikäryhmä, jossa työttömyys pysyi lähes viime vuoden tasolla (+ 22).

Vähiten työttömiä aikuisväestöstä oli yli 60 -vuotiaissa sekä 35-39 -vuotiaissa, mutta molempien ryhmien työttömyys on myöskin selvästi noussut edellisiin vuosiin verrattuna.



TEM, TYÖNVÄLITYSTILASTO KK1, KUUKAUSIKERTOMUS 29.01.2010

TYÖNVÄLITYKSEN TOIMINTA KUUKAUDEN AIKANA POHJOIS-POHJANMAALLA

TOIMINTA KUUKAUDEN AIKANA	2010	2009	Muutos	Muutos	2009	Muutos	Muutos
	tammi	joulu	lkm	%	tammi	lkm	%
Työnhakijat yhteensä	43 592	42 075	1 517	3,6	39 178	4 414	11,3
- työttömät työnhakijat	25 541	23 102	2 439	10,6	22 331	3 210	14,4
- muut työnhakijat	18 051	18 973	-922	-4,9	16 847	1 204	7,1
Työnhaun aloittaneet,	3 829	3 530	299	8,5	4 527	-698	-15,4
- työttömät	2 258	1 475	783	53,1	2 514	-256	-10,2
Työnhaun päättäneet	4 531	3 249	1 282	39,5	4 386	145	3,3
Uudet sijoitukset tukitoimenpiteillä	1 188	520	668	128,5	934	254	27,2
Aloittanut työvoimakoulutuksen	366	433	-67	-15,5	368	-2	-0,5
Kuukauden kaikki työpaikat	4 518	3 930	588	15,0	3 228	1 290	40,0
- kuukauden uudet työpaikat	3 047	2 543	504	19,8	2 424	623	25,7
- täyttyneet työpaikat	2 973	2 387	586	24,5	1 799	1 174	65,3

TEM, TYÖNVÄLITYSTILASTO TK3, TILANNEKATSAUS 29.01.2010
TYÖTTÖMÄT TYÖNHAKIJAT (ilman lomautettuja) JA AVOIMET TYÖPAIKAT
AMATTIRYHMITÄIN POHJOIS-POHJANMAALLA

	2009	2009	2010	Muutos	Muutos	2009	2009	2010	Muutos	Muutos		
	tammi	joulu	tammi	09/10	09/10	tammi	joulu	tammi	09/10	09/10		
Ammattiryhmä	Työttömät työnhakijat				lkm	%	Avoimet työpaikat				lkm	%
Tieteellinen, tekninen ja taiteellinen työ, josta	2074	2520	2471	397	19,1	139	60	65	-74	-53,2		
tekniikan ala	852	1152	1135	283		46	14	23	-23			
kemian ja fysiikan ala	173	184	201	28		1	0	2	1			
biologian ala	121	124	132	11		0	1	1	1			
opetusala	402	480	420	18		76	19	18	-58			
taide- ja viihdeala	202	250	242	40		8	14	6	-2			
Terveystieteiden ja sosiaaliala, josta	1475	1977	1925	450	30,5	288	167	369	81	28,1		
terveyden- ja sairaanhoito	595	738	773	178		154	61	242	88			
sosiaaliala	408	540	517	109		70	42	60	-10			
lasten päivähoito	250	369	313	63		25	25	36	11			
Hallinto- ja toimistotyö, it-alan työ, josta	1945	2162	2236	291	15,0	101	78	72	-29	-28,7		
liikeryht. ja järjestöjen joht.	173	163	165	-8		28	27	16	-12			
taloushallinnon suunn.	131	126	137	6		4	6	12	8			
siht. ja toimistotyö	1024	1122	1177	153		6	5	9	3			
tietotekniikka	352	447	451	99		51	17	15	-36			
Kaupallinen työ, josta	1200	1355	1426	226	18,8	603	879	868	265	43,9		
mainonta ja markkinointi	158	157	185	27		2	3	64	62			
myynti ja kauppaedustus	224	285	283	59		540	834	752	212			
tavaroiden myynti	760	846	891	131		57	36	43	-14			
Maa- ja metsätaloustyö, kalastusala, josta	811	848	883	72	8,9	21	10	31	10	47,6		
maatilatal. ja eläintenhoito	252	292	300	48		4	4	4	0			
puutarha- ja puistotyö	217	220	227	10		16	2	23	7			
metsätyö	302	292	306	4		1	4	4	3			
Kuljetus- ja liikennetyö, josta	557	727	742	185	33,2	11	21	29	18	163,6		
tieliikenne	437	609	630	193		9	18	24	15			
Rakennus- ja kaivosala, josta	1881	2079	2124	243	12,9	16	88	48	32	200,0		
talonrakennus	1498	1679	1708	210		14	39	45	31			
työkoneiden käyttö	236	250	264	28		2	1	1	-1			
Teollinen työ, josta	4239	4959	4979	740	17,5	191	49	52	-139	-72,8		
ompelu ja vaateetus	217	207	202	-15		0	0	3	3			
konepaja- ja rak.metalli	1384	1732	1725	341		37	21	15	-22			
sähkötyö	1122	1296	1300	178		3	7	6	3			
puutyö	434	546	539	105		5	2	5	0			
elintarviketeollisuus	159	162	162	3		10	6	0	-10			
pakkaus, varasto, ahtaus	234	257	272	38		0	11	20	20			
sekätyö, teollisuus	233	220	223	-10		0	0	0	0			
Palvelutyö, josta	1850	2041	2013	163	8,8	228	184	192	-36	-15,8		
majoitusliike, suurtalous	776	888	857	81		62	50	47	-15			
tarjoilu	232	260	241	9		50	59	84	34			
kiinteistöhoito, siivous	612	620	637	25		89	48	31	-58			
kauneudenhoito, hygienia	97	116	126	29		18	19	23	5			
Muulla luokittelem. työ, josta	2560	2682	2835	275	10,7							
koululaiset ja opiskelijat	112	96	124	12								
ilman ammattia olevat	2189	2289	2446	257								
ammattinvahtajat	151	169	161	10								
vastavalmistuneet	103	123	96	-7								
Lomautetut	2404	2948	2625	221	9,2							
Työttömät, Av.työp.:t yht.	20997	24298	24259	3262	15,5	1598	1536	1726	128	8,0		

TEM, TYÖNVÄLITYSTILASTO TK14A, TILANNEKATSAUS 29.01.2010

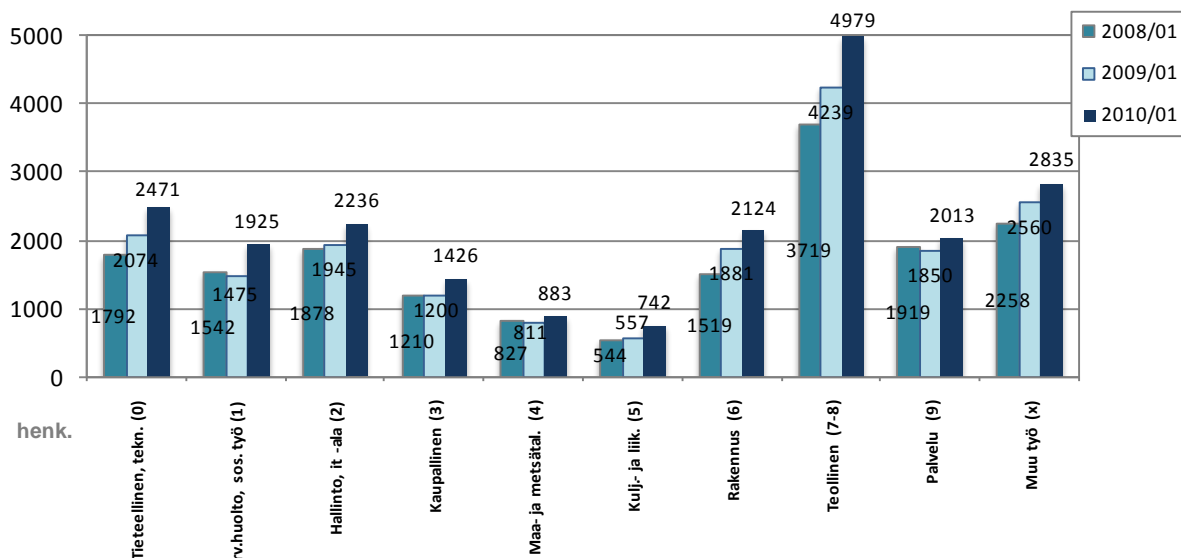
TYÖTTÖMÄT TYÖNHAKIJAT JA AVOIMET TYÖPAIKAT KUNNITTAIN POHJOIS-POHJANMAALLA

Kunta	Työ- voima)	Tyött. aste, %	Työttömät työnhakijat (ml. henk. koht. ilm. lomautetut)								Avoimet työ- paikat
			Yhteensä	Miehet	Naiset	Alle 20- vuotiaat	Alle 25- vuotiaat	Yli 50- vuotiaat	Yli 1 v. tyött.	Vajaa- kunt.	
Alavieska	1181	13,3	157	114	43	5	21	60	39	15	1
Haapajärvi	3218	11,0	355	213	142	11	67	99	49	51	7
Haapavesi	3172	11,9	376	264	112	7	67	130	39	62	11
Hailuoto	402	12,2	49	37	12	0	2	21	9	6	5
Haukipudas	8416	14,5	1223	736	487	25	151	349	207	150	16
Ii	3811	17,7	675	451	224	12	77	240	110	112	8
Kalajoki	5693	12,9	732	439	293	19	106	264	102	123	68
Kempele	7498	11,2	839	484	355	22	115	236	145	81	9
Kiiminki	5933	12,0	709	429	280	13	83	219	127	85	7
Kuusamo	7404	14,9	1103	705	398	47	176	382	61	124	95
Kärsämäki	1243	16,3	203	133	70	4	29	79	23	35	2
Liminka	3572	9,8	350	209	141	4	36	96	55	22	10
Lumijoki	766	12,3	94	51	43	0	10	41	23	13	1
Merijärvi	468	15,8	74	56	18	1	13	34	7	12	0
Muhos	3724	11,3	421	266	155	18	64	126	55	42	8
Nivala	4680	12,8	601	360	241	14	108	205	77	101	12
Oulainen	3438	14,0	483	349	134	13	75	163	67	82	10
Oulu	67632	14,4	9753	5870	3883	331	1810	2237	1843	1151	1057
Oulunsalo	4418	10,6	469	265	204	9	63	121	82	39	9
Pudasjärvi	3571	19,4	693	456	237	18	86	260	84	158	10
Pyhäjoki	1469	15,3	225	143	82	6	40	72	31	26	2
Pyhäjärvi	2408	17,2	414	265	149	6	47	143	56	51	7
Pyhäntä	731	12,7	93	62	31	1	17	39	11	8	1
Raahe	10395	13,6	1418	798	620	50	268	387	188	230	70
Reisjärvi	1246	9,3	116	73	43	4	16	41	10	15	2
Sievi	2047	11,0	226	145	81	6	51	71	39	36	0
Siikajoki	2396	12,1	289	171	118	3	31	113	36	40	1
Siikalatva	2688	11,9	320	216	104	7	43	111	45	37	6
Taivalkoski	1864	21,6	403	286	117	10	39	159	41	43	13
Tyrnävä	2544	10,6	269	153	116	5	41	73	44	35	4
Utajärvi	1217	13,5	164	109	55	6	22	59	31	20	0
Vihanti	1304	13,8	180	108	72	4	17	80	33	33	0
Yli-Ii	835	16,2	135	98	37	5	18	50	16	19	3
Ylivieska	6426	12,2	782	446	336	14	120	251	140	95	44
Pohjois-Pohjanmaa	181000	13,5	24393	14960	9433	700	3929	7011	3925	3152	1499
Seutukunta											
Oulu	104905	13,5	14176	8500	5676	427	2375	3519	2590	1624	1126
Oulunkaari	9434	17,7	1667	1114	553	41	203	609	241	309	21
Raahe	15564	13,6	2112	1220	892	63	356	652	288	329	73
Siikalatva	6591	12,0	789	542	247	15	127	280	95	107	18
Nivala-Haapaj.	12795	13,2	1689	1044	645	39	267	567	215	253	30
Ylivieska	19253	12,7	2454	1549	905	58	386	843	394	363	123
Koillismaa	9268	16,2	1506	991	515	57	215	541	102	167	108

*) Kuntien työvoima on Tilastokeskuksen Työssäkäyntitilaston lopulinen tieto vuodelta 2007.

**) Pohjois-Pohjanmaan työvoima on Tilastokeskuksen Työvoimatutkimuksen ensimmäisen vuosineljänneksen tieto vuodelta 2009.

Työttömät työnhakijat ammattiryhmittäin Pohjois- Pohjanmaalla



Lähde: TEM:n työnvälitystilasto, Pohjois-Pohjanmaan ELY

Lisätietoja työllisyyskatsauksesta antavat

Työllisyys- ja yrittäjyys yksikössä:

Yksikönpäällikkö Maire Mäki, vaihde 020 63 60020, gsm 044 436 8200

Strategia yksikössä:

Asiantuntija Helena Pajunen, vaihde 020 63 60020, gsm 044 436 8218

Tutkimussihteeri Helena Suvanto (taulukot, tilastoluvut), vaihde 020 63 60020, gsm 050 390 2364

TE -toimistoissa:

Koillismaan TE-toimisto, johtaja Liisa Rieki, puh. 010 60 44631

Nivala-Haapajärven seutukunnan TE-toimisto, johtaja Helena Marjamaa, puh. 010 60 44470

Oulun seudun TE-toimisto, johtaja Pasi Wallenberg, puh. 010 60 44232

Raahen seutukunnan TE-toimisto, johtaja Anita Kenakkala, puh. 010 60 44672

Siikalatvan TE-toimisto, johtaja Helmi Haarakangas, puh. 010 60 44531

Ylivieskan seutukunnan TE-toimisto, johtaja Risto Similä, puh. 010 60 44741

Työllisyyskatsaus on saatavissa sähköisenä Internet-sivuiltamme.
Sivuilla on lisäksi täydentävää tilastoaineistoa (työttömyys ammattiryhmittäin,
koulutusaloittain ja seutukunnittain) osoitteessa:

www.ely-keskus.fi/pohjois-pohjanmaa

Ajankohtaista, Julkaisut, Alueellista tilastotietoa, Katsaukset

Arkistotiedot (entinen TE-keskus):

Elinkeinot, työ, osaaminen ja kulttuuri/ Työvoima ja työllisyys/Pohjois-Pohjanmaa/Tilastot ja julkaisut

Avoimista työpaikoista ja työnhakijoista saa lisätietoja osoitteista www.tem.fi, www.mol.fi

POHJOIS-POHJANMAAN ELINKEINO-, LIIKENNE- JA YMPÄRISTÖKESKUS

Veteraanikatu 1, PL 86, 90101 OULU

Kutsunumero 020 63 60020, faksi 08 8162 869

www.ely-keskus.fi/pohjois-pohjanmaa

Veteraanikatu 1-9
90100 OULU

Viestikatu 1
90100 OULU

Valtakatu 4
84100 YLIVIESKA