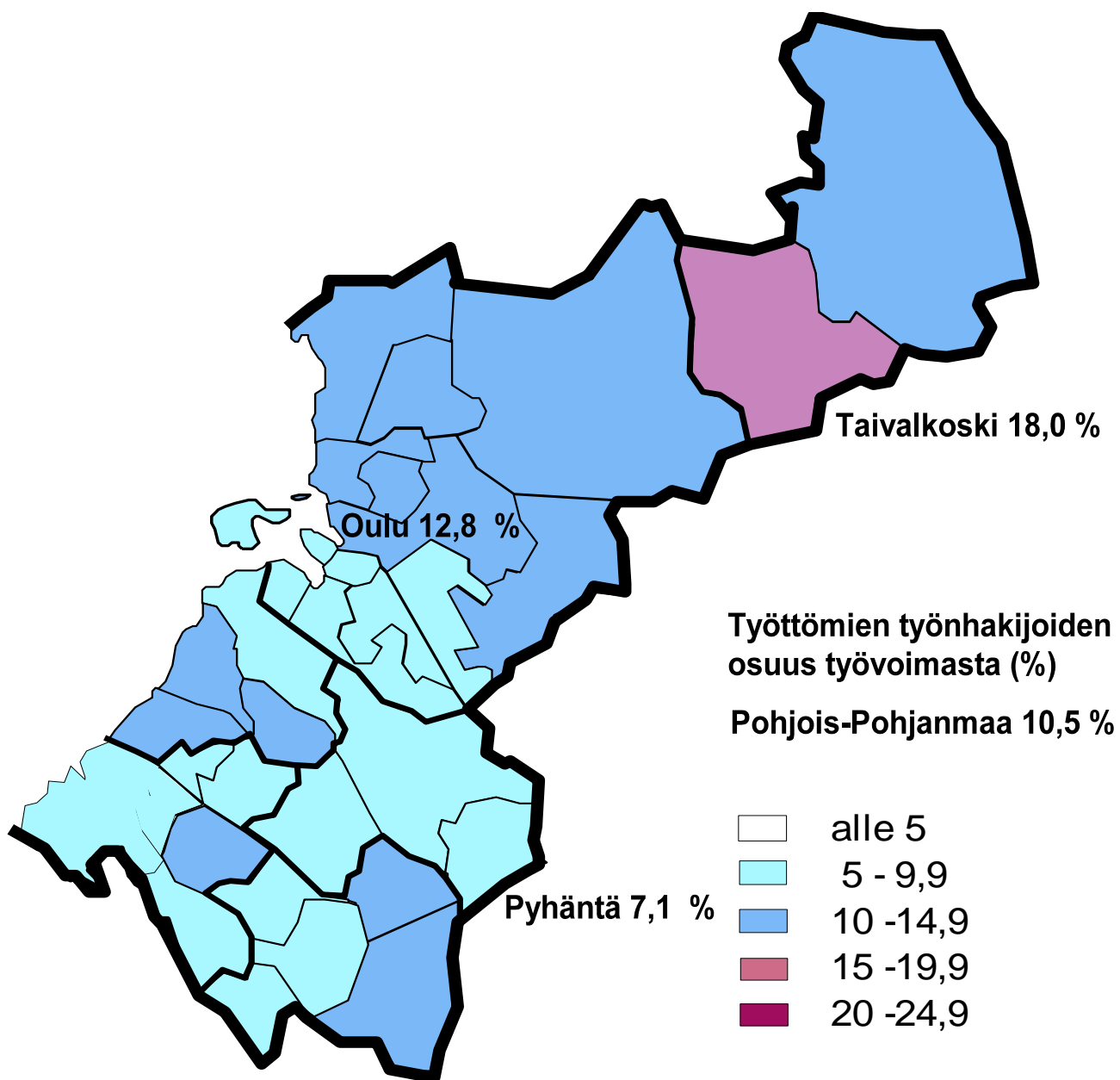




Elinkeino-, liikenne- ja
ympäristökeskus

POHJOIS-POHJANMAAN TYÖLLISYYSKATSAUS TOUKOKUU 2010



POHJOIS-POHJANMAAN ELINKEINO-, LIIKENNE- JA YMPÄRISTÖKESKUS

Veteraanikatu 1, PL 86, 90101 OULU

Kutsunumero 020 63 60020, faksi 08 8162 869

www.ely-keskus.fi/pohjois-pohjanmaa

Veteraanikatu 1-9
90100 OULU

Viestikatu 1
90100 OULU

Valtakatu 4
84100 YLIVIESKA



Työttömyys laski edelleen, työttömiä 530 vähemmän kuin vuosi sitten

Pohjois-Pohjanmaan työ- ja elinkeinotoimistoissa (TE-toimistoissa) oli toukokuun lopussa yhteensä 20 172 työtöntä työnhakijaa, mikä on 530 vähemmän kuin vuotta aikaisemmin. Huhtikuuhun verrattuna työttömien määrä väheni 1 070 työnhakijalla. Lomautettujen määrä laski huhtikuusta 480:llä. Ammattiryhmittäin tarkasteltuna työttömyys laski vuoden takaisesta kolmessa ryhmässä; rakentaminen, teollisuus sekä maa- ja metsätalous, mikä osaltaan vaikutti siihen, että miesten työttömyys laski n. 900:lla vuoden takaisesta. Työttömien osuus työvoimasta oli toukokuun lopussa Pohjois-Pohjanmaalla 10,5 % ja koko maassa 9,2 %.

Työttömistä lomautettuja (TE -toimistoihin henkilökohtaisesti ilmoittautuneet) oli toukokuun lopussa 1 284, mikä on 477 vähemmän kuin huhtikuun lopussa. Myös edellisen vuoden toukokuusta lomautettujen määrä laski, 1 155:llä. Lyhennettyä työviikkoa tekeviä työnhakijoita oli 139, mikä on 10 enemmän kuin vuotta aikaisemmin. Lisäksi erillisen ryhmälomautusseurannan (väh.10 hengen lomautukset) perusteella Pohjois-Pohjanmaalla oli toukokuun lopussa lomautettuna 138 henkilöä. Ryhmälomautettujen määrä laski huhtikuun loppuun verrattuna 52:lla. Lomautuksia oli toukokuun lopussa yhteensä 1 422 eli n. 3 550 vähemmän kuin vuosi sitten.

TE-toimistoissa oli toukokuussa **avoinna** kaikkiaan 7 503 **työpaikkaa**, joista uusia paikkoja oli 4 481. Uusien työpaikkojen määrä nousi huhtikuusta 379:llä ja viime vuoden toukokuusta 939:llä. Työpaikoista täyttyi toukokuun aikana 4 903. Toukokuun lopussa avoinna oli edelleen 2 366 työpaikkaa, joista myyntityö- ja kauppaedustuspaikkoja oli 864.

Työttömistä työnhakijoista oli **naisia** 8 555 (42 %). Naisten osuus työttömistä oli 2,8 prosenttiyksikköä suurempi kuin vuosi sitten. Naisten työttömyys nousi huhtikuusta 238:lla ja viime vuoden toukokuusta 363 henkilöillä. Koko maan tasolla naisten työttömyys nousi 7 140 hakijalla. **Miehiä** oli toukokuussa työttömänä 11 617 (58 %). Miesten työttömyys laski huhtikuusta 1 311:llä ja myös vuoden takaisesta tilanteesta 897 työnhakijalla. Koko maassa miehiä oli työttömänä 1 611 enemmän kuin vuosi sitten.

Alle 25 -vuotiaita nuoria työttömiä työnhakijoita oli 3 008, mikä oli 66 vähemmän kuin vuosi sitten. Huhtikuusta nuorten työttömien määrä laski 44:llä. Nuorten osuus työttömistä työnhakijoista ilman lomautettuja nousi Pohjois-Pohjanmaalla huhtikuuhun verrattuna ja oli 15,9 %, kun se puolestaan koko maassa oli 13,4 %. Alle 20 -vuotiaiden työttömien osuus nuorista työttömistä nousi vuoden takaisesta 2,9 prosenttiyksikköä. **Yli 50 -vuotiaita** työttömiä työnhakijoita oli toukokuussa 5 586, joista 55-59 -vuotiaita oli 2 259. Huhtikuusta yli 50 -vuotiaiden työttömien määrä laski 200:lla, mutta nousi edellisen vuoden toukokuusta 393:lla.

Yli vuoden yhtäjaksoisesti työttömänä olleita **pitkäaikaistyöttömiä** oli 3 992 eli 21,1 % työttömistä työnhakijoista ilman lomautettuja. Koko maassa pitkäaikaistyöttömien osuus oli hieman tätäkin korkeampi eli 22,5 %. Pitkäaikaistyöttömien määrä laski huhtikuun lopusta 10 työnhakijalla. Vuoden 2009 toukokuusta pitkäaikaistyöttömyys nousi Pohjois-Pohjanmaalla 29,7 % (+ 913 hakijaa) ja koko maassa 33,0 % (13 085 hakijaa).

Työhallinnon **aktiivitoimenpiteissä** oli toukokuun lopussa 7 068 työnhakijaa, mikä on 3,7 % työvoimasta. Työvoimakoulutuksessa oli 2 463 ja palkkatuella sijoitettuna 2 230 hakijaa. Aktiivitoimenpiteissä olevien määrä laski tämän vuoden huhtikuusta 114:llä, mutta nousi viime vuoden toukokuusta 467:llä. Aktivointiaste oli toukokuussa (25,9 %) korkeampi kuin vuosi sitten (24,2 %). Myös koko maassa aktivointiaste (26,4 %) nousi viime vuoden toukokuusta (25,7 %).

Työttömien työnhakijoiden **osuus työvoimasta** laski huhtikuusta Oulun kaupunkia lukuun ottamatta kaikissa alueemme 34 kunnassa. Työttömiä oli toukokuussa työvoimaan nähden vähiten Pyhännällä (7,1 %), Reisjärvellä (7,3 %), Tyrnävällä (7,4 %) ja Limingassa (7,6 %). Korkeimmat työttömyysasteet olivat Taivalkoskella (18,0 %), Pudasjärvellä (14,5 %), Pyhäjärvellä (13,8 %) ja Oulussa (12,8 %). Työttömyysaste sijoittui alle 10 prosentin 19 kunnassa sekä 10 ja 15 prosentin välille 14 kunnassa.

TEM, TYÖNVÄLITYSTILASTO TK1, TILANNEKATSAUS 31.05.2010
LASKENTAPÄIVÄN AVOIMET TYÖPAIKAT, TYÖTTÖMÄT JA MUUT TYÖNHAKIJAT
POHJOIS-POHJANMAA, KOKO MAA JA ALUEEN TE -TOIMISTOT

POHJOIS-POHJANMAA, TK1	2010	2010	Muutos	Muutos	2009	Muutos	Muutos
	touko	huhti	05.10/04.10	%	touko	05.10/05.09	%
Avoimet työpaikat	2 366	3 066	-700	-22,8	2 351	15	0,6
Kaikki työnhakijat	41 148	41 113	35	0,1	40 517	631	1,6
Kaikki työttömät työnhakijat	20 172	21 245	-1 073	-5,1	20 706	-534	-2,6
- naiset	8 555	8 317	238	2,9	8 192	363	4,4
- työttömistä henkilökoht. lomautetut	1 284	1 761	-477	-27,1	2 439	-1 155	-47,4
Työttömät ilman lomautettuja	18 888	19 484	-596	-3,1	18 267	621	3,4
- alle 25 -vuotiaat	3 008	3 052	-44	-1,4	3 074	-66	-2,1
- joista alle 20 -vuotiaat	576	556	20	3,6	501	75	15,0
- yli vuoden työttömänä olleet	3 992	4 002	-10	-0,2	3 079	913	29,7
Työttömät kassojen jäsenet	9 638	10 561	-923	-8,7	10 462	-824	-7,9
Työssä olevat työnhakijat pl. sijoitetut	5 666	5 433	233	4,3	5 695	-29	-0,5
Työttömyyseläkkeellä	3 039	3 064	-25	-0,8	3 013	26	0,9
Lyhennetyllä työviikolla	139	172	-33	-19,2	129	10	7,8
Työttömyysaste (lomautetut ml.)	10,5	11,1	-0,6		10,6	-0,1	
Työttömyysaste (lomautetut pl.)	9,8	10,1	-0,3		9,3	0,5	
Toimenpitein sijoitetut	4 121	4 031	90	2,2	3 905	216	5,5
Työmarkkinatukeen oikeutetut yht.	8 652	8 936	-284	-3,2	8 304	348	4,2
- työttömänä	7 588	7 716	-128	-1,7	7 067	521	7,4
- työllistämistuella (TMT)	486	593	-107	-18,0	892	-406	-45,5
- työvoimakoulutuksessa	612	668	-56	-8,4	443	169	38,1

KOKO MAA, TK1	2010	2010	Muutos	Muutos	2009	Muutos	Muutos
	touko	huhti	05.10/04.10	%	touko	05.10/05.09	%
Avoimet työpaikat	27 298	33 328	-6 030	-18,1	26 223	1 075	4,1
Kaikki työnhakijat	504 296	509 363	-5 067	-1,0	484 442	19 854	4,1
Kaikki työttömät työnhakijat	253 608	263 747	-10 139	-3,8	244 858	8 750	3,6
- naiset	105 607	103 641	1 966	1,9	98 468	7 139	7,3
- työttömistä henkilökoht. lomautetut	19 321	25 504	-6 183	-24,2	30 380	-11 059	-36,4
Työttömät ilman lomautettuja	234 287	238 243	-3 956	-1,7	214 478	19 809	9,2
- alle 25 -vuotiaat	31 306	30 829	477	1,5	28 780	2 526	8,8
- joista alle 20 -vuotiaat	6 929	5 749	1 180	20,5	5 408	1 521	28,1
- yli vuoden työttömänä olleet	52 693	51 986	707	1,4	39 608	13 085	33,0
Työttömät kassojen jäsenet	116 989	126 340	-9 351	-7,4	115 811	1 178	1,0
Työssä olevat työnhakijat pl. sijoitetut	73 132	69 622	3 510	5,0	74 566	-1 434	-1,9
Työttömyyseläkkeellä	48 880	49 236	-356	-0,7	49 425	-545	-1,1
Lyhennetyllä työviikolla	4 104	4 593	-489	-10,6	3 763	341	9,1
Työttömyysaste (lomautetut ml.)	9,2	9,6	-0,4		8,8	0,4	
Työttömyysaste (lomautetut pl.)	8,5	8,6	-0,1		7,7	0,8	
Toimenpitein sijoitetut	49 970	48 700	1 270	2,6	47 520	2 450	5,2
Työmarkkinatukeen oikeutetut yht.	97 782	100 836	-3 054	-3,0	93 775	4 007	4,3
- työttömänä	87 066	88 539	-1 473	-1,7	80 638	6 428	8,0
- työllistämistuella (TMT)	4 440	5 049	-609	-12,1	8 653	-4 213	-48,7
- työvoimakoulutuksessa	7 781	8 715	-934	-10,7	6 491	1 290	19,9

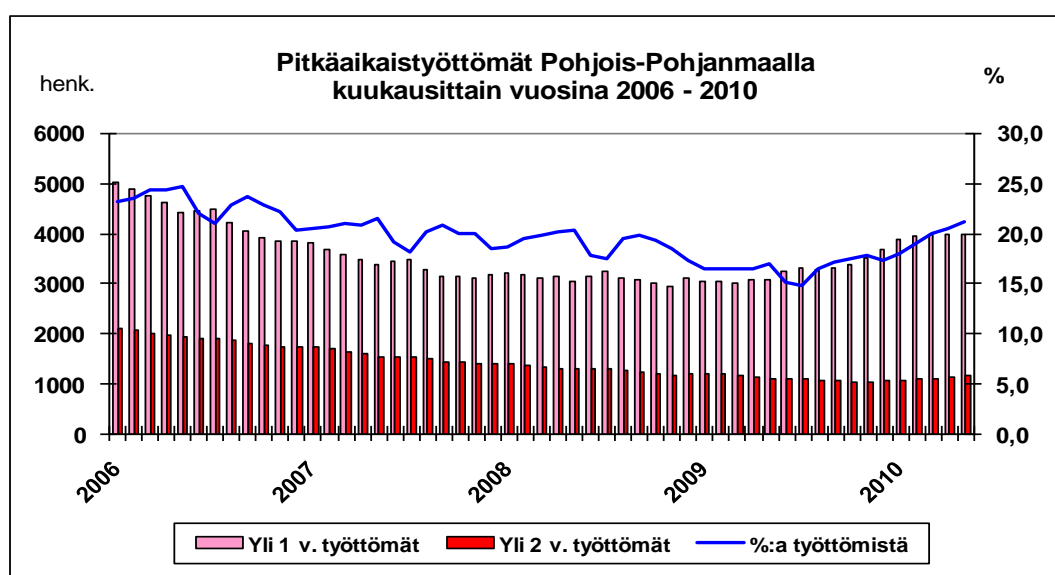
TE -TOIMISTOT, TK7	Työttömät työnhakijat yht. (lom. m.l.)				Tyött. Työnhakijat yht.		T.aste,%
	2010	2010	Muutos	Muutos	2009	Muutos	2010
	touko	huhti	05.10/04.10	%	touko	10/09, %	touko
Oulun seutu	13732	14143	-411	-2,9	13785	-0,4	11,8
Nivala-Haapajärven seutukunta	1290	1399	-109	-7,8	1435	-10,1	10,1
Siikalatva	524	594	-70	-11,8	648	-19,1	8,0
Koillismaa	1219	1310	-91	-6,9	1227	-0,7	13,2
Raahen seutukunta	1600	1783	-183	-10,3	1758	-9,0	10,3
Ylivieskan seutukunta	1806	2014	-208	-10,3	1844	-2,1	9,3
Yhteensä	20 172	21 245	-1 073	-5,1	20 706	-2,6	10,5

KUUKAUDEN TEEMA

Pitkäaikaistyöttömyyden kehitys

Pitkäaikaistyöttömiä (yli vuoden yhtäjaksoisesti työttömänä olleita) työnhakijoita oli toukokuun lopussa 3 992, mikä on 913 enemmän kuin vuosi sitten (29,7 %). Pitkäaikaistyöttömien määrä nousi yhtäjaksoisesti vuoden 2009 syyskuusta lähtien, mutta laski toukokuussa hieman huhtikuuhun verrattuna (-10). Työttömyyden kehitys oli samanlainen myös toistuvasti työttömänä eli 16 kuukauden aikana yhteensä yli vuoden työttömänä olleiden kohdalla. Heidän määränsä laski huhtikuusta 134:llä. Yli kaksi vuotta työttömänä olleiden määrä on noussut hieman tämän vuoden helmikuusta lähtien ja oli toukokuun lopussa 1 163. Määrä on 59 enemmän kuin vuosi sitten.

Pitkäaikaistyöttömyyden suhteellinen nousu alueittain oli viime vuoden toukokuuhun verrattuna suurinta Nivala-Haapajärven ja Siikalatvan TE -toimistojen alueilla. Määrällisesti pitkäaikaistyöttömyys kasvoi vuoden takaisesta eniten Oulun seudun (+606), Nivala-Haapajärven seutukunnan (+113) ja Ylivieskan seutukunnan (+85) TE -toimistojen alueilla. Pitkäaikaistyöttömyys kasvoi vuoden takaiseen verrattuna jonkin verran kaikkien TE-toimistojen alueilla, vähiten Koillismaalla (+12).



TEM, TYÖNVÄLITYSTILASTO KK1, KUUKAUSIKERTOMUS TOUKOKUU 2010 TYÖNVÄLITYKSEN TOIMINTA KUUKAUDEN AIKANA Pohjois-Pohjanmaalla

TOIMINTA KUUKAUDEN AIKANA	2010	2010	Muutos	Muutos	2009	Muutos	Muutos
	touko	huhti	lkm	%	touko	lkm	%
Työnhakijat yhteensä	44 622	43 807	815	1,9	43 944	678	1,5
- työttömät työnhakijat	22 656	22 579	77	0,3	21 880	776	3,5
- muut työnhakijat	21 966	21 228	738	3,5	22 064	-98	-0,4
Työhaun aloittaneet,	3 827	3 026	801	26,5	4 250	-423	-10,0
- työttömät	1 526	1 252	274	21,9	1 503	23	1,5
Työhaun päättäneet	4 921	3 819	1 102	28,9	5 048	-127	-2,5
Uudet sijoitukset tukitoimenpiteillä	1 067	752	315	41,9	915	152	16,6
Aloittanut työvoimakoulutuksen	438	478	-40	-8,4	288	150	52,1
Kuukauden kaikki työpaikat	7 503	6 792	711	10,5	5 203	2 300	44,2
- kuukauden uudet työpaikat	4 481	4 102	379	9,2	3 542	939	26,5
- täyttyneet työpaikat	4 903	3 732	1 171	31,4	3 361	1 542	45,9

TEM, TYÖNVÄLITYSTILASTO TK3, TILANNEKATSAUS 31.05.2010
TYÖTTÖMÄT TYÖNHAKIJAT (ilman lomautettuja) JA AVOIMET TYÖPAIKAT
AMATTIRYHMITTÄIN POHJOIS-POHJANMAALLA

	2009	2010	2010	Muutos	Muutos	2009	2010	2010	Muutos	Muutos		
	touko	huhti	touko	09/10	09/10	touko	huhti	touko	09/10	09/10		
Ammattiryhmä	Työttömät työnhakijat				lkm	%	Avoimet työpaikat				lkm	%
Tieteellinen, tekninen ja taiteellinen työ, josta	2274	2327	2400	126	5,5	136	180	156	20	14,7		
tekniikan ala	960	1080	1057	97		17	26	23	6			
kemian ja fysiikan ala	178	177	168	-10		0	2	1	1			
biologian ala	89	115	102	13		1	3	1	0			
opetusala	494	424	513	19		95	112	85	-10			
taide- ja viihdeala	233	221	233	0		4	7	24	20			
Terveystieteiden ja sosiaaliala, josta	1386	1559	1688	302	21,8	262	518	386	124	47,3		
terveyden- ja sairaanhoito	497	567	592	95		87	393	195	108			
sosiaaliala	397	459	493	96		43	49	83	40			
lasten päivähoito	254	259	311	57		38	38	67	29			
Hallinto- ja toimistotyö, it-alan työ, josta	2009	2133	2101	92	4,6	40	86	90	50	125,0		
liikeryhtymien ja järjestöjen joht.	180	164	163	-17		5	28	15	10			
taloushallinnon suunn.	133	122	123	-10		6	7	12	6			
siht. ja toimistotyö	1033	1078	1044	11		11	13	32	21			
tietotekniikka	378	464	465	87		6	17	17	11			
Kaupallinen työ, josta	1162	1315	1280	118	10,2	530	765	944	414	78,1		
mainonta ja markkinointi	165	164	158	-7		6	0	15	9			
myynti ja kauppaedustus	234	279	268	34		499	670	864	365			
tavaroiden myynti	705	803	786	81		22	90	64	42			
Maa- ja metsätaloustyö, kalastusala, josta	610	756	601	-9	-1,5	368	315	94	-274	-74,5		
maatilatalous ja eläintenhoito	252	272	258	6		34	9	10	-24			
puutarha- ja puistotyö	99	176	107	8		328	276	73	-255			
metsätyö	220	264	200	-20		5	28	10	5			
Kuljetus- ja liikennetyö, josta	607	695	613	6	1,0	17	36	32	15	88,2		
tieliikenne	484	583	500	16		10	31	28	18			
Rakennus- ja kaivosala, josta	1674	1866	1542	-132	-7,9	108	116	119	11	10,2		
talonrakennus	1389	1498	1270	-119		81	72	82	1			
työkoneiden käyttö	190	232	191	1		14	21	17	3			
Teollinen työ, josta	4098	4328	4048	-50	-1,2	473	807	162	-311	-65,8		
ompelu ja vaateala	193	198	200	7		0	0	1	1			
konepaja- ja rak.metalli	1348	1439	1318	-30		313	650	77	-236			
sähkötyö	1075	1111	1047	-28		10	28	35	25			
puutyö	461	488	441	-20		6	60	14	8			
elintarviketeollisuus	147	151	151	4		3	0	3	0			
pakkaus, varasto, ahtaus	242	251	245	3		2	12	5	3			
sekätyö, teollisuus	208	209	204	-4		127	50	24	-103			
Palvelutyö, josta	1847	1831	1869	22	1,2	401	243	253	-148	-36,9		
majoitusliike, suurtalous	767	792	805	38		45	50	48	3			
tarjoilu	246	237	239	-7		36	39	72	36			
kiinteistöhoito, siivous	591	566	567	-24		179	88	74	-105			
kauneudenhoito, hygieniat	96	98	112	16		26	25	34	8			
Muulla luokittelem. työ, josta	2600	2674	2746	146	5,6	16	0	130	114	712,5		
koululaiset ja opiskelijat	105	131	156	51		10	0	0	-10			
ilman ammattia olevat	2255	2303	2346	91		6	0	130	124			
ammattinvalittajat	151	162	163	12		0	0	0	0			
vastavalmistuneet	84	73	75	-9		0	0	0	0			
Lomautetut	2439	1761	1284	-1155	-47,4							
Työttömät, Av.työp.:t yht.	20706	21245	20172	-534	-2,6	2351	3066	2366	15	0,6		

TEM, TYÖNVÄLITYSTILASTO TK14A, TILANNEKATSAUS 31.05.2010

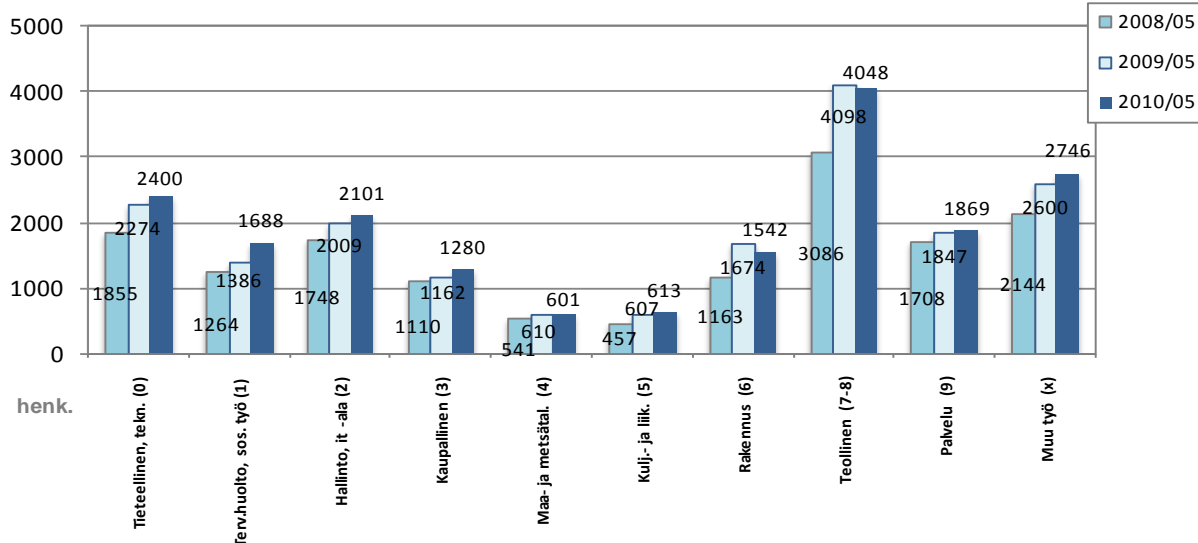
TYÖTTÖMÄT TYÖNHAKIJAT JA AVOIMET TYÖPAIKAT KUNNITTAIN POHJOIS-POHJANMAALLA

Kunta	Työvoima)	Työttö- aste, %	Työttömät työnhakijat (ml. henk. koht. ilm. lomautetut)							Vajaa- kunt.	Avoimet työ- paikat
			Yhteensä	Miehet	Naiset	Alle 20- vuotiaat	Alle 25- vuotiaat	Yli 50- vuotiaat	Yli 1 v. tyött.		
Alavieska	1177	9,7	114	73	41	2	11	48	35	15	1
Haapajärvi	3223	9,2	297	155	142	10	41	85	60	58	10
Haapavesi	3208	8,9	285	180	105	12	62	101	46	49	23
Hailuoto	434	9,4	41	30	11	0	0	20	10	8	2
Haukipudas	8548	11,5	981	556	425	21	97	304	217	124	123
Ii	3904	12,2	475	287	188	8	46	202	103	94	24
Kalajoki	5738	8,7	500	255	245	16	77	179	77	94	43
Kempele	7534	9,8	739	381	358	22	102	230	149	80	14
Kiiminki	6037	10,0	602	338	264	15	77	193	143	72	4
Kuusamo	7357	12,0	882	499	383	19	136	310	72	111	126
Kärsämäki	1253	12,3	154	91	63	2	14	63	40	26	7
Liminka	3686	7,6	281	152	129	5	23	88	66	24	5
Lumijoki	799	9,0	72	33	39	0	1	32	20	12	2
Merijärvi	458	9,4	43	32	11	0	8	18	5	7	1
Muhos	3758	8,6	324	190	134	4	35	113	59	37	78
Nivala	4686	9,8	459	243	216	11	81	161	73	99	24
Oulainen	3430	9,9	340	228	112	10	50	117	60	72	43
Oulu	69240	12,8	8863	5190	3673	301	1605	2070	1937	1149	917
Oulunsalo	4434	9,3	413	219	194	13	59	112	85	42	11
Pudasjärvi	3566	14,5	516	334	182	17	65	220	90	129	23
Pyhäjoki	1435	10,0	144	77	67	5	22	60	26	23	12
Pyhäjärvi	2404	13,8	331	199	132	11	43	117	59	49	8
Pyhäntä	718	7,1	51	31	20	0	4	24	4	7	10
Raahe	10455	10,5	1095	585	510	35	188	353	167	213	152
Reisjärvi	1226	7,3	89	53	36	1	10	33	17	17	1
Sievi	2080	7,9	164	96	68	3	21	49	38	23	16
Siikajoki	2403	9,2	221	121	100	4	25	95	29	35	12
Siikalatva	2629	7,8	204	127	77	8	28	80	35	34	32
Taivalkoski	1860	18,0	335	224	111	6	31	144	33	47	10
Tyrnävä	2620	7,4	194	102	92	4	20	57	36	27	9
Utajärvi	1170	10,9	127	81	46	2	15	58	25	18	4
Vihanti	1301	11,4	148	88	60	4	14	73	29	29	63
Yli-Ii	820	10,4	85	55	30	0	10	37	16	19	3
Ylivieska	6527	10,1	659	348	311	12	93	234	146	89	44
Pohjois- Pohjanmaa	192000	10,5	20228	11653	8575	583	3114	6080	4007	2932	1857
Seutukunta											
Oulu	107090	11,7	12510	7191	5319	385	2019	3219	2722	1575	1165
Oulunkaari	9460	12,7	1203	757	446	27	136	517	234	260	54
Raahe	15594	10,3	1608	871	737	48	249	581	251	300	239
Siikalatva	6555	8,2	540	338	202	20	94	205	85	90	65
Nivala-Haapaj.	12792	10,4	1330	741	589	35	189	459	249	249	50
Ylivieska	19410	9,4	1820	1032	788	43	260	645	361	300	148
Koillismaa	9217	13,2	1217	723	494	25	167	454	105	158	136

*) Kuntien työvoima (15-74 -vuotiaat) on Tilastokeskuksen Työssäkäyntitilaston ennakkotieto vuodelta 2008.

**) Pohjois-Pohjanmaan työvoima on Tilastokeskuksen Työvoimatutkimuksen toisen vuosineljänneksen tieto vuodelta 2009.

Työttömät työnhakijat ammattiryhmittäin Pohjois- Pohjanmaalla



Lähde: TEM:n työnvälitystilasto, Pohjois-Pohjanmaan ELY-keskus

Lisätietoja työllisyyskatsauksesta antavat

Työllisyys- ja yrittäjyys yksikössä:

Yksikönpäällikkö Maire Mäki, vaihde 020 63 60020, gsm 044 436 8200

Strategia yksikössä:

Henkilöasiakkuuspäällikkö Helena Pajunen, vaihde 020 63 60020, gsm 044 436 8218

Tutkimussihteeri Helena Suvanto (taulukot, tilastoluvut), vaihde 020 63 60020, gsm 050 390 2364

TE -toimistoissa:

Koillismaan TE-toimiston johtaja Liisa Rieki, puh. 010 60 44631

Nivala-Haapajärven seutukunnan TE-toimiston johtaja Helena Marjamaa, puh. 010 60 44470

Oulun seudun TE-toimiston johtaja Pasi Wallenberg, puh. 010 60 44232

Raahen seutukunnan TE-toimiston johtaja Anita Kenakkala, puh. 010 60 44672

Siikalatvan TE-toimiston johtaja Helmi Haarakangas, puh. 010 60 44531

Ylivieskan seutukunnan TE-toimiston johtaja Risto Similä, puh. 010 60 44741

Työllisyyskatsaus on saatavissa sähköisenä Internet-sivuiltamme.

Sivuilla on lisäksi täydentävää tilastoaineistoa (työttömyys ammattiryhmittäin, koulutusaloittain ja seutukunnittain) osoitteessa:

www.ely-keskus.fi/pohjois-pohjanmaa

Ajankohtaista, Julkaisut, Katsaukset ja tilastot, Työmarkkinoiden, työvoimatarpeen ja talouden kehitys, Työllisyyskatsaukset, Alueellista tilastotietoa

Julkaistuarkisto (te-keskus.fi):

Elinkeinot, työ, osaaminen ja kulttuuri/ Työvoima ja työllisyys/Pohjois-Pohjanmaa/Tilastot ja julkaisut

Avoimista työpaikoista ja työnhakijoista saa lisätietoja osoitteista www.tem.fi, www.mol.fi

POHJOIS-POHJANMAAN ELINKEINO-, LIIKENNE- JA YMPÄRISTÖKESKUS

Veteraanikatu 1, PL 86, 90101 OULU

Kutsunumero 020 63 60020, faksi 08 8162 869

www.ely-keskus.fi/pohjois-pohjanmaa

Veteraanikatu 1-9
90100 OULU

Viestikatu 1
90100 OULU

Valtakatu 4
84100 YLIVIESKA