



Elinkeino-, liikenne- ja
ympäristökeskus



TE-palvelut
tjänster | services

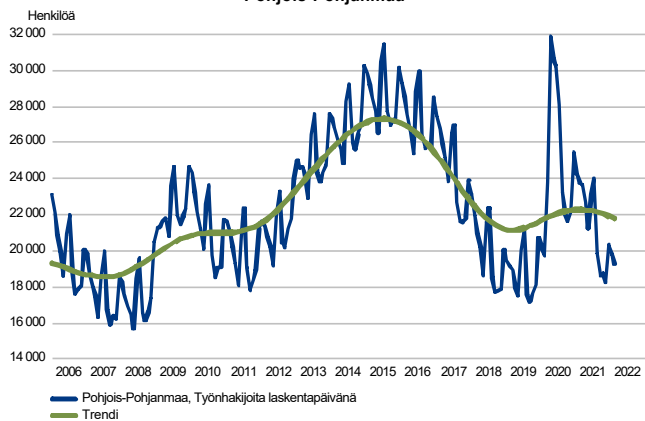
POHJOIS-POHJANMAA

Työllisyyskatsaus

Helmikuu 2022

Työttömät työnhakijat

TYÖTTÖMÄT TYÖNHAKIJAT KUUKAUSITTAIN JA TRENDI
Pohjois-Pohjanmaa



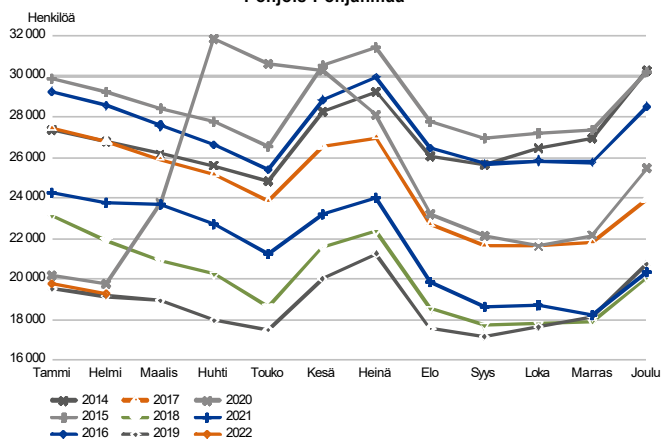
Helmikuun lopussa työttömiä työnhakijoita 4 500 vähemmän kuin vuosi sitten

Helmikuun lopussa työttömiä työnhakijoita (ml. lomautetut) oli Pohjois-Pohjanmaalla 19 300, mikä on 4 500 (-19 %) vähemmän kuin vuosi sitten. Tammikuusta työttömien työnhakijoiden määrä väheni 500:lla.

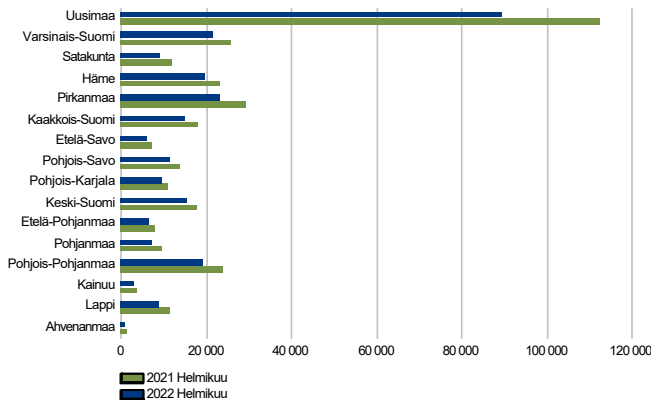
Kokoaikaisesti lomautettuja oli 1 900, mikä on 1 400 (-43 %) vähemmän kuin vuosi sitten helmikuun lopussa. Tammikuuhun verrattuna lomautettujen määrä oli vähentynyt vajaalla 100:lla.

Helmikuun lopussa työttömistä työnhakijoista ulkomaan kansalaisia oli 800, mikä on 200 vähemmän kuin vuosi sitten. Ulkomaalaisista työttömistä työnhakijoista EU/ETA-maiden kansalaisia oli vajaa 200.

TYÖTTÖMÄT TYÖNHAKIJAT, KUUKAUSIVERTAILU
Pohjois-Pohjanmaa



Työttömät työnhakijat seutukunnittain

TYÖTTÖMÄT TYÖNHAKIJAT
ELY-keskuksittain

Koko maassa noin 61 000 työttöntä työnhakijaa vähemmän kuin vuosi sitten

Helmikuun lopussa työttömiä työnhakijoita (ml. lomautetut) oli koko maassa 327 100, mikä on 61 500 vähemmän kuin vuosi sitten. Pohjois-Pohjanmaalla työttömien työnhakijoiden määrä (19 300) oli 4 500 pienempi vuoden takaiseen verrattuna. Tammikuusta työttömien työnhakijoiden määrä väheni maakunnassa 500:lla. Helmikuun lopussa Pohjois-Pohjanmaalla oli kokoaikaisesti lomautettuna 1 900 henkilöä, mikä on 1 400 (-43 %) vähemmän kuin vuosi sitten.

Työttömien työnhakijoiden osuus työvoimasta (työttömyysaste) oli koko maassa 10,1 % ja Pohjois-Pohjanmaalla 10,3 %. Manner-Suomessa työttömyysaste vaihteli Pohjanmaan 6,2 %:n ja Pohjois-Karjalan 13,3 %:n välillä. Pohjois-Pohjanmalla alhaisin työttömyysaste oli Ylivieskan seudulla (7,7 %) ja korkein Oulunkaaren seudulla (12,2 %). Avoimia työpaikkoja oli Pohjois-Pohjanmaalla helmikuun lopussa kaikkiaan 10 700 - niistä 64 % oli Oulun seutukunnan alueella. (Huom! Taulukon "Avoimet työpaikat" kuvaa helmikuun viimeisen päivän tilannetta)

Työttömät työnhakijat ja avoimet työpaikat TE-toimistossa seutukunnittain

Seutukunta	Työttömät työnhakijat		Muutos		Työttömistä työnhakijoista lomautetut		Työttömien työnhakijoiden osuus työvoimasta		Avoimet työpaikat		Muutos	
	Helmi 2022	Tammi 2022	Helmi 2021	Helmi 2022	Helmi 2021	Helmi 2022	Tammi 2022	Helmi 2022	Tammi 2022	Helmi 2021	Helmi 2022	
Oulu	13 230	13 632	15 766	-2 536	-16	1 090	11,0	6 852	6 759	4 019	2 833	70
Oulunkaari	1 101	1 113	1 347	-246	-18	145	12,2	250	204	143	107	75
Raahe	1 383	1 391	1 700	-317	-19	145	10,3	1 202	1 416	462	740	160
Haapavesi-Siikalatva	459	468	685	-226	-33	80	8,2	275	204	180	95	53
Nivala-Haapajärvi	901	926	1 224	-323	-26	129	8,0	595	580	261	334	128
Ylivieska	1 438	1 461	2 008	-570	-28	211	7,7	1 053	1 012	707	346	49
Koillismaa	748	801	1 045	-297	-28	74	9,2	495	466	294	201	68
Pohjois-Pohjanmaa	19 260	19 792	23 775	-4 515	-19	1 874	10,3	10 722	10 641	6 066	4 656	77

Työttömät työnhakijat kunnittain

Työttömien työnhakijoiden määrä oli vähentynyt Pohjois-Pohjanmaalla kaikissa kunnissa viime vuoden helmikuuhun verrattuna; suhteellisesti eniten Limingassa, Merijärvellä ja Oulaisissa. Määrällisesti eniten työttömiä työnhakijoita oli Oulussa (11 600), Raahessa (1 100) ja Kempeleessä (650).

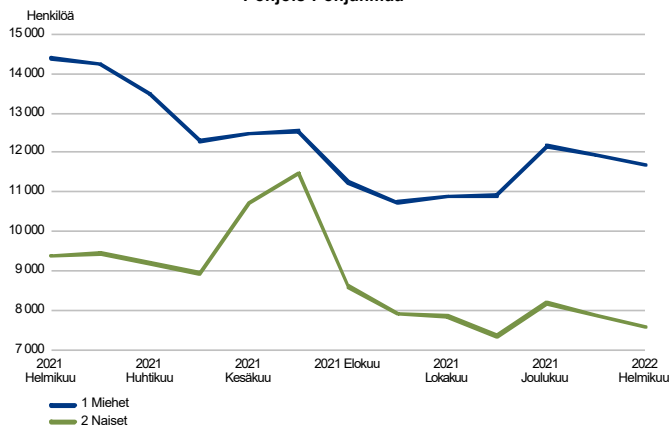
Suhteellinen työttömyys vaihtelee suuresti maakunnan sisällä. Helmikuun lopussa alhaisin työttömyysaste oli Limingassa (5,4 %) ja korkein Vaalassa (14,2 %). Oulussa työttömyysaste oli 11,6 %. Avoimia työpaikkoja maakunnassa oli helmikuun lopussa 10 700, niistä lähes 6 300 oli Oulussa. (Huom! Taulukon "Avoimet työpaikat" kuvaa helmikuun viimeisen päivän tilannetta).

Työttömät työnhakijat ja avoimet työpaikat TE-toimistossa kunnittain

Kunta	Työttömät työnhakijat			Muutos		Työttömistä työnhakijoista lomautetut		Työttömien työnhakijoiden osuus työvoimasta		Avoimet työpaikat			Muutos	
	Helmi 2022	Tammi 2022	Helmi 2021	Helmi 2022	Helmi 2021	Helmi 2022	Tammi 2022	Helmi 2022	Tammi 2022	Helmi 2021	Helmi 2021	Helmi 2022	Helmi 2021	
Alavieska	85	83	112	-27	-24	20	7,9	10	...	5	5	100		
Haapajärvi	236	229	280	-44	-16	21	8,0	272	251	84	188	224		
Haapavesi	224	232	364	-140	-38	37	8,0	164	84	96	68	71		
Hailuoto	29	36	33	-4	-12	...	8,1	16		
Ii	486	485	592	-106	-18	79	11,7	79	84	71	8	11		
Kalajoki	384	395	497	-113	-23	67	7,1	329	323	266	63	24		
Kempele	654	679	784	-130	-17	75	7,5	252	203	153	99	65		
Kuusamo	575	608	800	-225	-28	64	8,8	447	423	254	193	76		
Kärsämäki	73	80	114	-41	-36	8	7,2	51	42	38	13	34		
Liminka	235	248	405	-170	-42	38	5,4	102	114	67	35	52		
Lumijoki	53	63	77	-24	-31	10	6,8	11	6	6	5	83		
Merijärvi	36	33	60	-24	-40	...	8,7	16	11		
Muhos	426	441	439	-13	-3	43	11,1	146	124	96	50	52		
Nivala	301	318	453	-152	-34	72	6,9	230	244	120	110	92		
Oulainen	227	245	381	-154	-40	25	7,5	116	112	62	54	87		
Oulu	11 626	11 966	13 771	-2 145	-16	881	11,6	6 263	6 253	3 642	2 621	72		
Pudasjärvi	377	376	444	-67	-15	43	13,0	104	61	39	65	167		
Pyhäjoki	104	115	136	-32	-24	14	8,3	58	61	32	26	81		
Pyhäjärvi	225	234	273	-48	-18	18	11,8	29	31	12	17	142		
Pyhäntä	37	41	57	-20	-35	10	5,8	80	63	58	22	38		
Raahe	1 089	1 095	1 326	-237	-18	106	10,8	1 091	1 330	397	694	175		
Reisjärvi	66	65	104	-38	-37	10	6,1	13	12	7	6	86		
Sievi	135	121	196	-61	-31	23	7,0	212	180	112	100	89		
Siikajoki	190	181	238	-48	-20	25	9,3	53	25	33	20	61		
Siikalatva	198	195	264	-66	-25	33	9,2	31	57	26	5	19		
Taivalkoski	173	193	245	-72	-29	10	10,8	48	43	40	8	20		
Tymävä	207	199	257	-50	-19	40	7,5	62	56	51	11	22		
Utajärvi	96	107	128	-32	-25	12	9,6	23	12	11	12	109		
Vaala	142	145	183	-41	-22	11	14,2	44	47	22	22	100		
Ylivieska	571	584	762	-191	-25	74	8,3	370	382	260	110	42		
Pohjois-Pohjanmaa	19 260	19 792	23 775	-4 515	-19	1 874	10,3	10 722	10 641	6 066	4 656	77		

Työttömät työnhakijat sukupuolen ja ikäryhmän mukaan

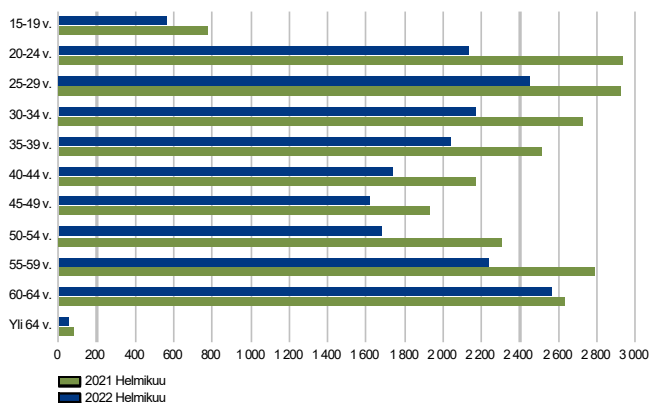
TYÖTTÖMÄT TYÖNHAKIJAT SUKUPUOLEN MUKAAN
Pohjois-Pohjanmaa



Naisten ja miesten työttömyys vähentynyt saman verran vuoden takaisesta

Helmikuun lopussa Pohjois-Pohjanmaalla työttömistä työnhakijoista miehiä oli 11 700 ja naisia 7 600. Tammikuusta työttömien naisten määrä väheni liki 300:lla (-4 %) ja miesten määrä reilulla 200:lla (-2 %). Vuoden takaiseen verrattuna työttömien miesten määrä oli vähentynyt 2 700:lla (-19 %) ja naisten määrä 1 800:lla (-19 %).

TYÖTTÖMÄT TYÖNHAKIJAT IKÄRYHMÄN MUKAAN
Pohjois-Pohjanmaa



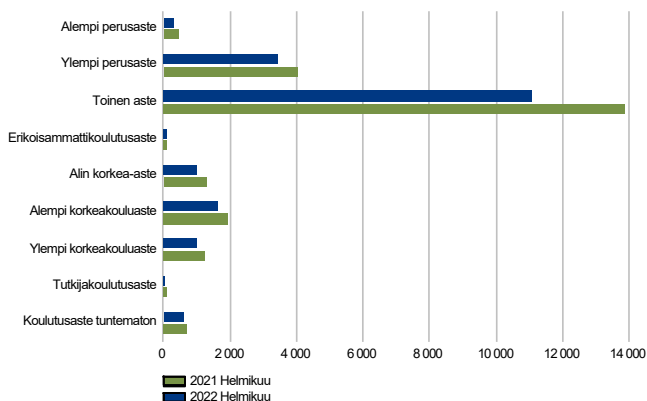
Työttömyys väheni kaikissa ikäryhmissä vuoden takaisesta

Vuoden takaiseen verrattuna työttömyys laski kaikissa ikäryhmissä. Suhteellisesti eniten työttömien työnhakijoiden määrä väheni alle 25-vuotiaiden ja 50-54-vuotiaiden ikäryhmissä (-27 %).

Helmikuun lopussa työttömiä työnhakijoita oli määrällisesti eniten yli 60-vuotiaiden (2 600), 25-29-vuotiaiden (2 450), 55-59-vuotiaiden (reilu 2 200), 30-34-vuotiaiden (vajaa 2 200) sekä 20-24-vuotiaiden (reilu 2 100) ikäryhmissä.

Työttömät työnhakijat koulutusasteen ja ammattiryhmän mukaan

TYÖTTÖMÄT TYÖNHAKIJAT KOULUTUSASTEITTAIN
Pohjois-Pohjanmaa

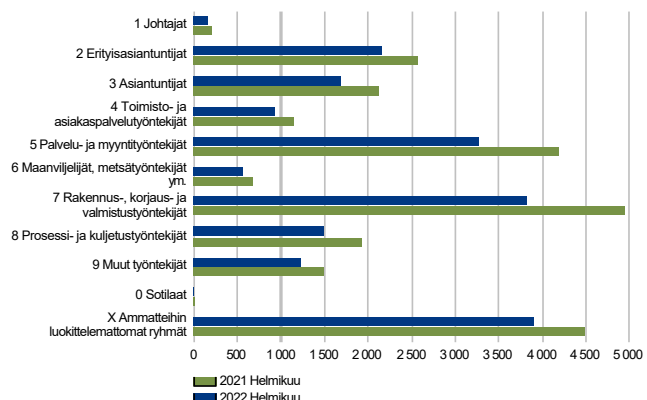


Alemman perusasteen koulutuksen suorittaneiden työttömyys väheni eniten vuoden takaisesta

Koulutusasteittain tarkasteltuna työttömiä työnhakijoita oli helmikuun lopussa eniten toisen asteen (11 100), ylempään perusasteeseen (3 400) ja alemman korkeakouluasteeseen (vajaa 1 700) suorittaneiden ryhmissä.

Vuoden takaiseen verrattuna työttömyys aleni kaikilla koulutusasteilla, suhteellisesti eniten alemman perusasteeseen (-27 %), tutkijakoulutusasteeseen (-26 %) ja alimman korkea-asteeseen (-24 %) suorittaneiden ryhmissä.

TYÖTTÖMÄT TYÖNHAKIJAT AMMATTIRYHMITTÄIN
Pohjois-Pohjanmaa

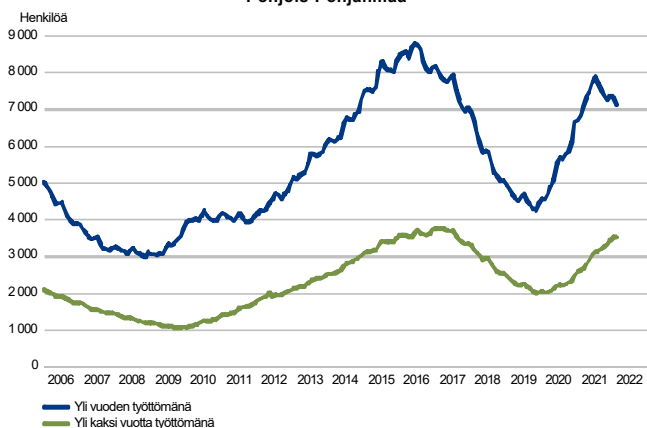


Työttömiä työnhakijoita eniten ammatteihin luokittelemattomien ryhmässä

Ammattiryhmittäin tarkasteltuna työttömiä työnhakijoita oli määrällisesti eniten (3 900) ammatteihin luokittelemattomien ryhmässä; heistä suurin osa on ilman ammattia olevia tai ammatti ei ole tiedossa. Seuraavaksi eniten työttömiä oli rakennus-, korjaus- ja valmistustyöntekijöiden (3 800) sekä palvelu- ja myyntityöntekijöiden (3 300) ammattiryhmissä.

Vuoden takaiseen verrattuna työttömien työnhakijoiden määrä väheni kaikissa ammattiryhmissä; eniten rakennus-, korjaus- ja valmistustyöntekijöiden (-1 100), palvelu- ja myyntityöntekijöiden (-900) sekä ammatteihin luokittelemattomien (-600) ryhmissä.

PITKÄAIKAISTYÖTTÖMÄT KUUKAUDEN LOPUSSA
Pohjois-Pohjanmaa



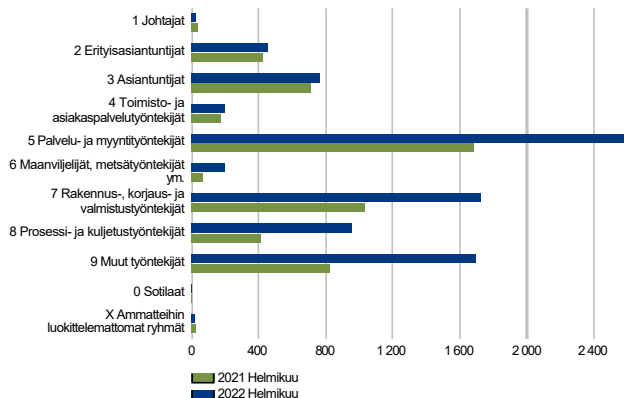
Pitkäaikaistyöttömiä 300 enemmän kuin vuosi sitten

Helmikuun lopussa yli vuoden yhtäjaksoisesti työttömänä olleita pitkäaikaistyöttömiä oli 7 100, mikä on 300 (4 %) enemmän kuin vuotta aikaisemmin. Tammikuusta pitkäaikaistyöttömien määrä väheni hieman (-200).

Yli kaksi vuotta yhtäjaksoisesti työttömänä olleiden määrä oli helmikuun lopussa 3 500, mikä on 900 enemmän kuin vuotta aiemmin.

Avoimet työpaikat

UUDET AVOIMET TYÖPAIKAT
Pohjois-Pohjanmaa



Helmikuussa tuli avoimeksi 8 600 uutta työpaikkaa

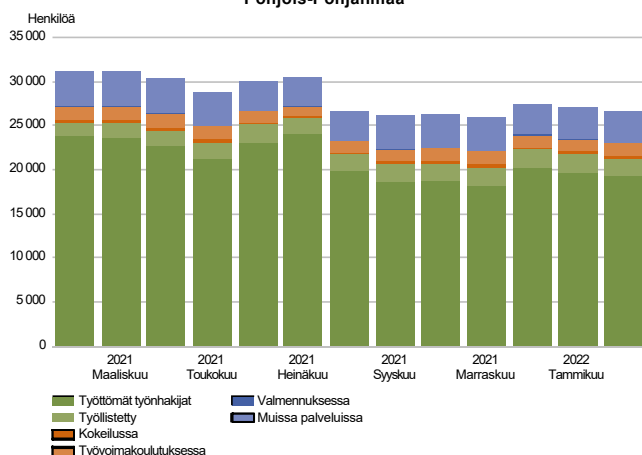
Helmikuun aikana Pohjois-Pohjanmaan TE-toimiston toimialueella oli avoinna kaikkiaan reilu 18 600 työpaikkaa, mikä on 7 300 enemmän vuoden takaiseen verrattuna. Uusia työpaikkoja ilmoitettiin helmikuun aikana avoimeksi 8 600 eli 3 200 (60 %) enemmän kuin vuosi sitten.

Uusia avoimia työpaikkoja oli eniten palvelu- ja myyntityöntekijöiden (2 600 paikkaa), rakennus-, korjaus- ja valmistustyöntekijöiden (1 700) sekä muiden työntekijöiden (1 700) ammattiryhmille. Ammateittain tarkasteltuna uusia työpaikkoja oli eniten lähihoitajille (600 paikkaa) ja myyjille (vajaa 600 paikkaa).

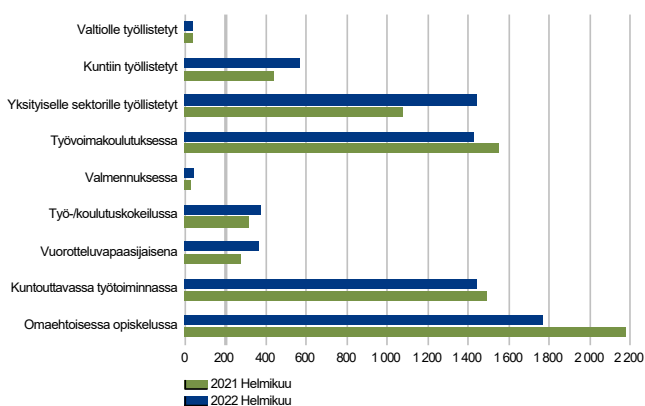
Uusien avointen työpaikkojen määrä kasvoi lähes kaikissa ammattiryhmissä; maanviljelijöiden/metsätyöntekijöiden, prosessi- ja kuljetustyöntekijöiden sekä muiden työntekijöiden ammattiryhmissä uusien työpaikkojen määrä oli kaksinkertainen vuoden takaiseen verrattuna. Uudet työpaikat olivat vähentyneet ainoastaan ammatteihin luokittelemattomien ryhmien sekä johtajien ammattiryhmissä.

Palvelut

LAAJA TYÖTTÖMYYS Pohjois-Pohjanmaa



PALVELUISSA Pohjois-Pohjanmaa



TE-hallinnon palveluissa 7 500 osallistujaa

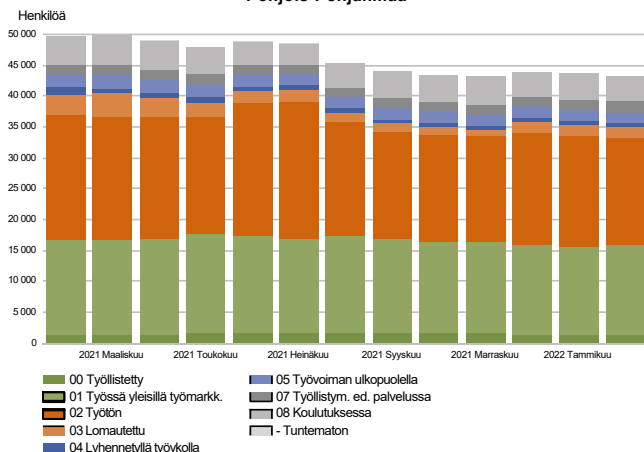
Laajan työttömyyden eli työttömien työnhakijoiden ja palveluissa olleiden yhteismäärä oli helmikuun lopussa 26 700, mikä on 4 400 vähemmän kuin vuotta aikaisemmin. Aktivointiasteeseen laskettavien palveluiden piirissä oli Pohjois-Pohjanmaalla kaikkiaan 7 500 henkilöä, mikä on 100 enemmän kuin vuotta aiemmin. Tammikuusta palveluissa olleiden määrä kasvoi noin 200:lla. Aktivointiaste oli helmikuun lopussa 27,9 %, mikä on 4,2 prosenttiyksikköä korkeampi kuin vuosi sitten. Palveluissa olleista naisia oli 3 500 ja miehiä oli 4 000.

Työllistettyjen määrä lisääntyi eniten vuoden takaisesta

Helmikuun lopussa kaikista palveluissa olleista 43 % oli koulutuksessa: omaehtoisesti työttömyysetuudella opiskeli 1 800 ja työvoimakoulutuksessa oli 1 400 opiskelijaa. Työllistettynä yksityiselle ja julkiselle sektorille oli yhteensä 2 050 henkilöä, heistä 1 400 työskenteli yksityisellä sektorilla. Kuntouttavassa työtoiminnassa oli 1 400 henkilöä ja lisäksi työ- ja koulutuskokeilussa, vuorotteluvapaasijaisena sekä työnhaku- ja uravalmennuksessa oli yhteensä 850 osallistujaa.

Vuoden takaiseen verrattuna työllistettyjen, vuorotteluvapaasijaisena, työ- tai koulutuskokeilussa sekä valmennuksessa olevien määrä kasvoi, muissa palveluissa osallistujien määrä väheni. Eniten lisääntyi työllistettyjen (500) ja vuorotteluvapaasijaisten (100) määrä. Vähennystä puolestaan oli eniten omaehtoisesti opiskelevien (-400) ja työvoimakoulutuksessa olevien (-100) määrässä.

Kaikki työnhakijat

TYÖNHAKIJAT RYHMITTÄIN
Pohjois-Pohjanmaa

Työnhakijoiden kokonaismäärä väheni vuoden takaisesta

Helmikuun lopussa Pohjois-Pohjanmaan TE-toimiston alueella oli kaikkiaan 43 300 työnhakijaa, mikä on 6 400 vähemmän kuin vuotta aiemmin.

Työnhakijoista suurin ryhmä on työttömät työnhakijat, joita oli 19 300 eli 4 500 vähemmän kuin vuosi sitten helmikuussa. Työttömistä työnhakijoista kokoaikaisesti lomautettuja oli 1 900, mikä on 1 400 (43 %) vähemmän kuin vuosi sitten. Lyhennettyä työvoimaa tekevien työnhakijoiden määrä (500) oli vähentynyt 600:lla vuoden takaisesta. Työnhakijoista oli työssäolevia 15 800: heistä yleisillä työmarkkinoilla työskenteli 14 300 henkilöä ja 1 500 oli työ- ja elinkeinohallinnon palveluilla työllistettyinä. Työvoiman ulkopuolella olevia työnhakijoita oli yhteensä 7 700.

Yhteenvetotaulukko

TYÖLLISYYSTILANNE 2022 HELMIKUUN LOPUSSA (I) JA

TOIMISTOJEN TOIMINTA HELMIKUUN AIKANA (II)

ELY-KESKUS: POHJOIS-POHJANMAA

	Helmi-22	Helmi-21	MUUTOS LKM.	MUUTOS %
I TILANNE KUUKAUDEN LOPUSSA				
A. TYÖNHAKIJAT				
1. Työttömät työnhakijat	19 260	23 775	-4 515	-19,0
joista kokoaikaisesti lomautetut	1 874	3 300	-1 426	-43,2
2. Lyhennetyllä työviikolla	518	1 101	-583	-53,0
3. Työssä olevat yhteensä	15 804	16 564	-760	-4,6
joista yleisillä työmarkkinoilla	14 291	15 147	-856	-5,7
joista työllistettynä	1 513	1 417	96	6,8
4. Työvoiman ulkopuolella	7 689	8 267	-578	-7,0
joista työllistymistä edistävässä palvelussa	1 726	1 715	11	0,6
joista koulutuksessa	4 164	4 601	-437	-9,5
1-4 Kaikki työnhakijat yhteensä	43 271	49 707	-6 436	-12,9
B. TYÖVOIMAN KYSYNTÄ				
1. Avoimet työpaikat yhteensä	10 722	6 066	4 656	76,8
joista yli kuukauden avoinna olleet	5 277	2 583	2 694	104,3
joista yli 2 kuukautta avoinna olleet	2 585	1 071	1 514	141,4
C. PALVELUISSA				
1. Valtiolle työllistetyt	37	37	0	0,0
2. Kuntiin työllistetyt	564	436	128	29,4
3. Yksityiselle sektorille työllistetyt	1 442	1 071	371	34,6
1-3 Työllistetyt yhteensä	2 043	1 544	499	32,3
4. Työvoimakoulutuksessa	1 423	1 548	-125	-8,1
5. Valmennuksessa	46	29	17	58,6
6. Työ-/koulutuskokeilussa	375	317	58	18,3
7. Vuorotteluvapaasijaisena	365	274	91	33,2
8. Kuntouttavassa työtoiminnassa	1 439	1 495	-56	-3,7
9. Omaehtoisessa opiskelussa	1 769	2 179	-410	-18,8
1-9 Palveluissa yhteensä	7 460	7 386	74	1,0
D. TYÖTTÖMYYDEN RAKENNE				
1. Työttömät naiset	7 570	9 378	-1 808	-19,3
2. Työttömät miehet	11 690	14 397	-2 707	-18,8
3. Alle 25-vuotiaat työttömät	2 701	3 712	-1 011	-27,2
4. Yli 50-vuotiaat työttömät	6 531	7 803	-1 272	-16,3
5. Pitkäaikaistyöttömät	7 137	6 834	303	4,4
6. Ulkomaalaiset työttömät	789	991	-202	-20,4
E. TOIMEENTULOTURVA				
1. Työttömiä työttömyyskassojen jäseniä	8 181	11 066	-2 885	-26,1
II TOIMINTA KUUKAUDEN AIKANA				
1. Työttömät työnhakijat	21 251	25 831	-4 580	-17,7
2. Muut työnhakijat	23 752	25 732	-1 980	-7,7
1-2 Työnhakijat yhteensä	45 003	51 563	-6 560	-12,7
3. Kuukauden kaikki työpaikat	18 645	11 384	7 261	63,8
Kuukauden uudet työpaikat	8 609	5 375	3 234	60,2
Täyttyneet työpaikat	720	1 162	-442	-38,0
joista toimiston hakijalla täyttyneet	274	449	-175	-39,0
Työpaikan hakuaika päättynyt tai hakijoita riittävästi	7 196	3 753	3 443	91,7
Työpaikka peruutettu tai ei pystytty täyttämään	401	681	-280	-41,1
4. Alkaneet työttömyysjaksot	2 206	2 687	-481	-17,9
5. Päättäneet työttömyysjaksot	2 488	2 853	-365	-12,8
6. Uudet työllistämiset	180	161	19	11,8
7. Aloittanut työvoimakoulutuksen	237	358	-121	-33,8

Ulkomaalaisten yhteenvetotaulukko

ULKOMAALAISTEN TYÖLLISYYSTILANNE 2022 HELMIKUUN LOPUSSA (I) JA

TOIMISTOJEN TOIMINTA HELMIKUUN AIKANA (II)

ELY-KESKUS: POHJOIS-POHJANMAA

I TILANNE KUUKAUDEN LOPUSSA	Helmi-22	Helmi-21	MUUTOS LKM.	MUUTOS %
A. TYÖNHAKIJAT				
1. Työttömät työnhakijat	789	991	-202	-20,4
joista kokoaikaisesti lomautetut	40	116	-76	-65,5
2. Lyhennetyllä työviikolla	12	26	-14	-53,8
3. Työssä olevat yhteensä	829	785	44	5,6
joista yleisillä työmarkkinoilla	769	729	40	5,5
joista työllistettynä	60	56	4	7,1
4. Työvoiman ulkopuolella	1 387	1 483	-96	-6,5
joista työllistymistä edistävässä palvelussa	91	75	16	21,3
joista koulutuksessa	1 105	1 216	-111	-9,1
1-4 Kaikki työnhakijat yhteensä	3 017	3 285	-268	-8,2
C. PALVELUISSA				
1. Valtiolle työllistetyt	0	0	0	0,0
2. Kuntiin työllistetyt	15	8	7	87,5
3. Yksityiselle sektorille työllistetyt	68	41	27	65,9
1-3 Työllistetyt yhteensä	83	49	34	69,4
4. Työvoimakoulutuksessa	386	392	-6	-1,5
5. Valmennuksessa
6. Työ-/koulutuskokeilussa	60	38	22	57,9
7. Vuorotteluvapaasijaisena
8. Kuntouttavassa työtoiminnassa	32	40	-8	-20,0
9. Omaehtoisessa opiskelussa	565	751	-186	-24,8
1-9 Palveluissa yhteensä	1 131	1 272	-141	-11,1
D. TYÖTTÖMYYDEN RAKENNE				
1. Työttömät naiset	431	488	-57	-11,7
2. Työttömät miehet	358	503	-145	-28,8
3. Alle 25-vuotiaat työttömät	52	63	-11	-17,5
4. Yli 50-vuotiaat työttömät	192	215	-23	-10,7
5. Pitkäaikaistyöttömät	221	210	11	5,2
E. TOIMEENTULOTURVA				
1. Työttömiä työttömyyskassojen jäseniä	142	211	-69	-32,7
II TOIMINTA KUUKAUDEN AIKANA				
1. Työttömät työnhakijat	870	1 070	-200	-18,7
2. Muut työnhakijat	2 227	2 267	-40	-1,8
1-2 Työnhakijat yhteensä	3 097	3 337	-240	-7,2
4. Alkaneet työttömyysjaksot	120	112	8	7,1
5. Päättyneet työttömyysjaksot	101	104	-3	-2,9
6. Uudet työllistämiset	9
7. Aloittanut työvoimakoulutuksen	25	26	-1	-3,8

Alueellinen taulukko

TYÖTTÖMÄT TYÖNHAKIJAT JA AVOIMET TYÖPAIKAT KUNNITTAIN 2022 HELMIKUUN LOPUSSA
ELY-KESKUS: POHJOIS-POHJANMAA

Kunta	Työvoima	Työttömät työnhakijat					Vamm. ja Avoimet				
		Osuus-% työvoimasta	Yhteensä	Miehet	Naiset	Alle 20- vuotiaat	Alle 25- vuotiaat	Yli 50- vuotiaat	Pitkäaik. työttömät	pitkäaik. sairaat	työ- paikat
Alavieska	1 076	7,9	85	58	27	...	9	33	27	7	10
Haapajärvi	2 937	8,0	236	139	97	...	21	98	80	54	272
Haapavesi	2 785	8,0	224	147	77	7	25	81	51	28	164
Hailuoto	357	8,1	29	17	12	0	0	19	11	5	16
Ii	4 155	11,7	486	319	167	15	53	222	138	61	79
Kalajoki	5 377	7,1	384	230	154	10	48	167	104	39	329
Kempele	8 714	7,5	654	371	283	25	104	230	191	65	252
Kuusamo	6 517	8,8	575	372	203	19	58	267	144	66	447
Kärsämäki	1 009	7,2	73	46	27	0	8	28	27	16	51
Liminka	4 384	5,4	235	145	90	12	24	72	56	23	102
Lumijoki	783	6,8	53	32	21	24	17	9	11
Merijärvi	414	8,7	36	26	10	0	...	11	11	7	16
Muhos	3 824	11,1	426	258	168	13	78	134	175	44	146
Nivala	4 390	6,9	301	192	109	7	36	99	89	43	230
Oulainen	3 029	7,5	227	141	86	5	16	80	61	39	116
Oulu	99 971	11,6	11 626	6 994	4 632	348	1 750	3 497	4 774	1 247	6 263
Pudasjärvi	2 904	13,0	377	266	111	6	26	214	119	92	104
Pyhäjoki	1 252	8,3	104	63	41	...	11	47	29	8	58
Pyhäjärvi	1 900	11,8	225	155	70	...	21	103	81	30	29
Pyhäntä	636	5,8	37	25	12	0	...	14	12	7	80
Raahe	10 122	10,8	1 089	588	501	33	188	374	375	185	1 091
Reisjärvi	1 077	6,1	66	45	21	...	7	29	26	11	13
Sievi	1 923	7,0	135	75	60	...	20	50	38	22	212
Siikajoki	2 047	9,3	190	105	85	7	24	68	50	24	53
Siikalatva	2 157	9,2	198	124	74	5	18	91	59	38	31
Taivalkoski	1 601	10,8	173	123	50	...	10	100	54	18	48
Tyrnävä	2 775	7,5	207	116	91	6	16	74	64	20	62
Utajärvi	1 004	9,6	96	73	23	...	9	55	32	13	23
Vaala	998	14,2	142	100	42	...	9	71	48	24	44
Ylivieska	6 883	8,3	571	345	226	27	102	179	194	65	370
Yhteensä	187 001	10,3	19 260	11 690	7 570	565	2 701	6 531	7 137	2 310	10 722

Yhteystiedot

Pohjois-Pohjanmaan elinkeino-, liikenne- ja ympäristökeskus

Elinkeinot, työvoima ja osaaminen -vastuualue

Petri Keränen, 0295 026 727

Eine Kela, 0295 038 227

Jarkko Pietilä, 0295 038 116

Pirjo Hyrkäs (tilastot), 0295 038 061

S-posti: etunimi.sukunimi(at)ely-keskus.fi

Pohjois-Pohjanmaan työ- ja elinkeinotoimisto

Maire Mäki, 0295 056 800

Pirjo Juntunen, 0295 056 596

Mari Tuomikoski, 0295 056 801

Marita Rimpeläinen, 0295 056 713

S-posti: etunimi.sukunimi(at)te-toimisto.fi