

KARVIANJOEN POHJOISOSAN TAIMENPUROJEN  
KUNNOSTUSTEN TOTEUTUSSUUNNITELMA 2017

FRESHABIT 2016-2021



Tmi Terrapolar  
Kauhajoki  
2017

OSA 2/4/18



**SISÄLLYS**

1. TAUSTAA.....	3
2. KUNNOSTUSTEN TOTEUTUSSUUNNITELMA.....	4
2.1. KUNNOSTUSKOHTEET .....	4
2.2. KUNNOSTUSTÖIDEN TOTEUTUS.....	6
2.2.1 LATIKANOJA.....	6
2.2.2 MYLLYOJA.....	7
2.2.3 PEURALUOMA.....	8
2.2.4 KIRKKOLUOMA.....	9

## 1. TAUSTAA

Karvianjoen pohjoisosan taimenpurojen kunnostusten toteutussuunnitelma 2017 on suunnitelma vuonna 2017 tehtävistä pienvesikunnostuksista. Suunnitelmassa käydään läpi kunnostuskohteet ja niissä tehtävät toimenpiteet sekä toteutusajankohdat työmaittain.

Varsinais-Suomen ELY-keskus on mukana Freshabit-IP -hankkeessa, jossa yhtenä osiona on kunnostaa pienvesiä vuosien 2016-2021 aikajaksolla noin 9 kilometriä. Kunnostuskohteet sijaitsevat Karvianjoen pohjoisosissa Kankaanpään ja Karvian välisellä alueella, Karvianjoen sivu-uomissa. Keskimäärin vuosittain tavoitteena on saada noin 1,5 km kunnostettua osuutta.

Varsinais-Suomen ELY-keskus kilpailutti hankkeeseen liittyvän kunnostus- ja seurantatyön kunnostusurakan toukokuussa 2016 ja työn tekijäksi valittiin Tmi Terrapolar Kauhajoelta.

Vuonna 2017 kunnostustöitä suunniteltiin tehtävän 4:llä alueella, jotka toteutetaan vaiheen 1 osalta. Kunnostustyö on kaksivaiheinen ja toisen vaiheen toteutus on vuonna 2018.

## 2. KUNNOSTUSTEN TOTEUTUSSUUNNITELMA

### 2.1 KUNNOSTUSKOHTEET

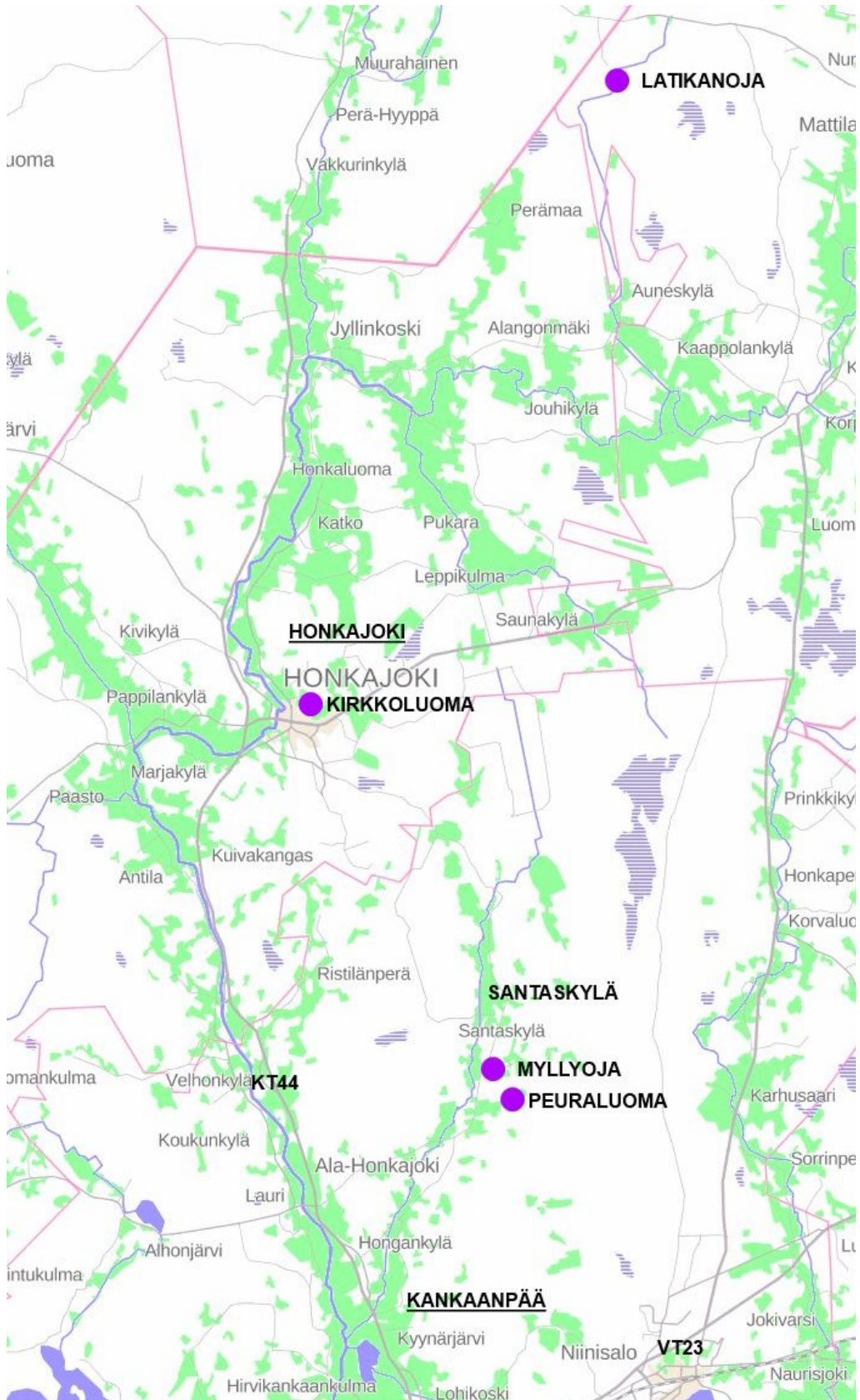
Kunnostuskohteita on suunniteltu vuonna 2015 kaikkiaan 12 kpl yhteispituudeltaan 14,5 km. Freshabit -hankkeen aikana 2016-2021 on tarkoituksena kunnostaa noin 9 km puroja. Kunnostukset kohdentuvat Karvianjoen valuma-alueelle sivupuroihin Kankaanpään ja Karvian Kantin väliselle alueelle. Kunnostettavat kohteet ovat muuttuneita ja kalastollisesti heikentyneitä alueita, joissa on hyvä potentiaali kunnostuksille ja mahdollisuus elvyttää kalataloutta, etenkin alueen alkuperäistä taimenta ja sen lisääntymistä ajatellen.

Kunnostuskohteet on valittu aikaisemmin tehdyn Karvianjoen pohjoisosan taimenpuroinventoinnin pohjalta, jonka avulla kunnostuskelpoisia alueita on löydetty. Sopivia alueita on valikoitu tasapuolisesti alueen eri puolilta ja kohdennettu valinta alueisiin joissa kunnostus on teknisesti toteutettavissa. Myös tilojen määrä kunnostuskohteissa on valittu mahdollisimman alhaiseksi kunnostuslupien hankinnan takia.

Alun perin tehtyjä suunnitelmia on jouduttu täydentämään laatimalla kaksi uutta suunnitelmaa, koska kaikkiin laadittuihin alueisiin ei ole saatu maanomistajien suostumuksia.

Vuoden 2017 kunnostuskohteiksi on valittu neljä kohdetta aikaisempien suunnitelmien pohjalta.

- Karvian Latikanoja, pituudeltaan 1500 metriä.
- Kankaanpään Myllyoja, pituudeltaan 500 metriä,
- Kankaanpään Peuraluoma, pituudeltaan 750 metriä
- Honkajoen Kirkkoluoma, pituudeltaan 750 metriä.



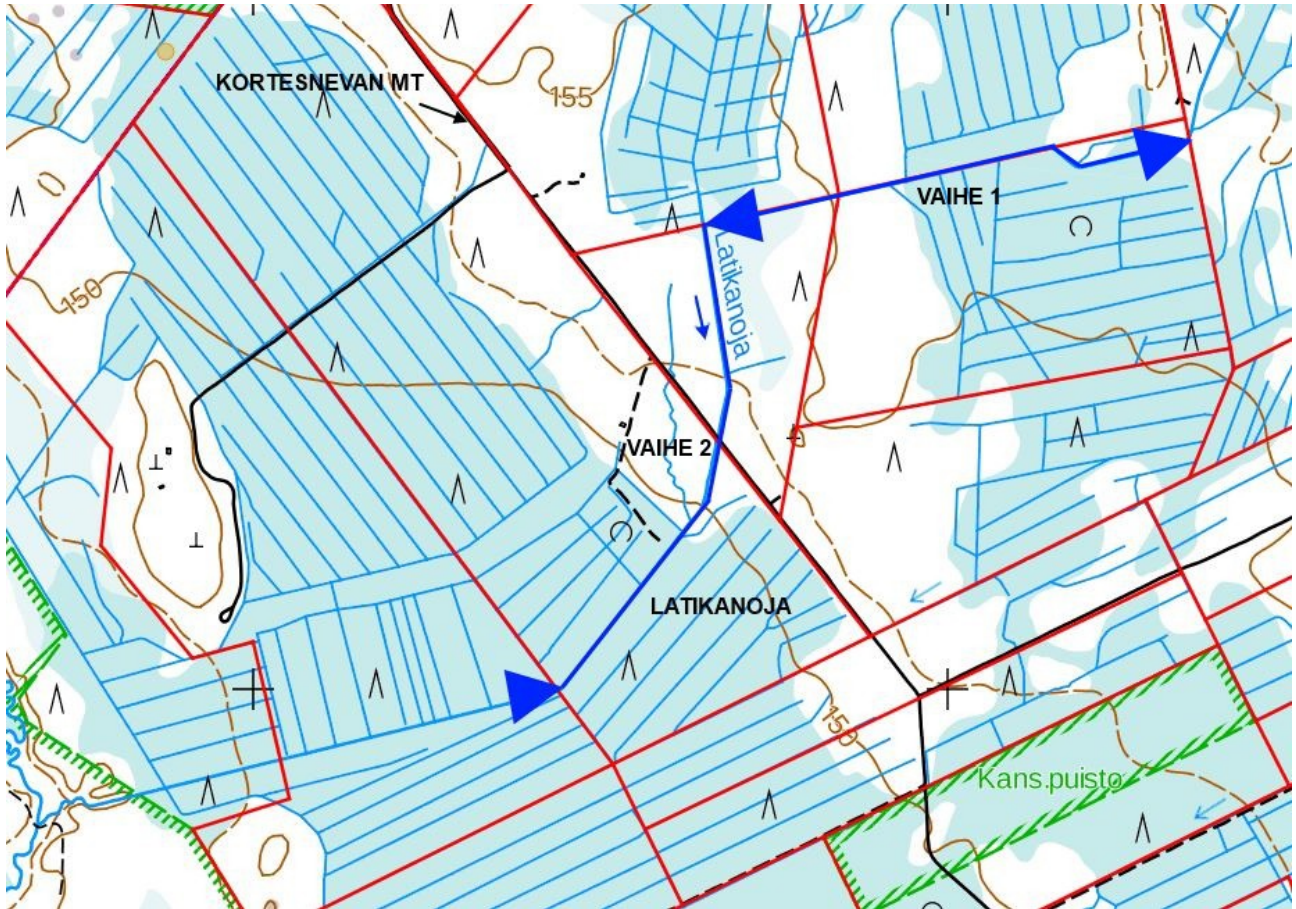
Kartta 1. Vuoden 2017 kunnostuskohteet kartalla.



## 2.2 KUNNOSTUSTÖIDEN TOTEUTUS

### 2.2.1 LATIKANOJA

**Latikanoja** kuuluu Aunesluoman valuma-alueeseen ja sijaitsee Karviassa Kauhanevan kansallispuiston länsipuolella lähellä Kauhajoen rajaa. Kyseessä on pohjavesivaikutteinen ja kansallispuiston suoalueilta vesiä saava puro, leveydeltään noin 1,5-2 metriä. Latikanojassa on tunnetusti kohtalainen taimenkanta. Kunnostusalue on ala- ja yläosaltaan hidasvirtaisempaa nivamaista puroa ja alueen keskiosalla on kivikkoinen virta-alue.



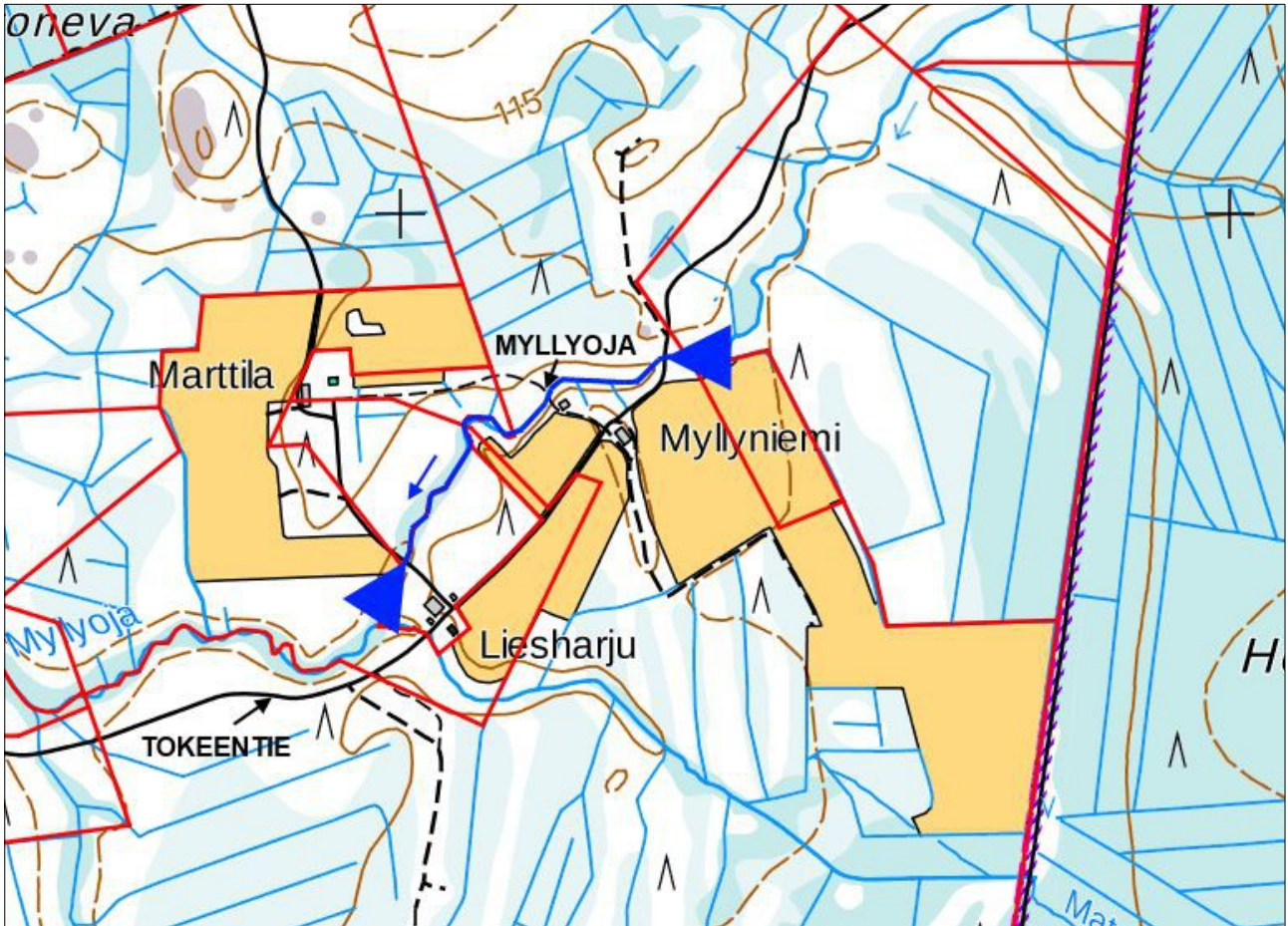
Kartta 2. Latikanojan kunnostusalue

#### **Vuonna 2017 tehtävät kunnostustoimenpiteet:**

- rakennetaan puusuisteet ja virranohjaimet kunnostusalueelle "VAIHE 1"
- puuaines saadaan ranta-alueelta koko matkalta
- lisätään kivimassaa ja kunnostetaan virta-alueiden kutupaikkoja alueella "VAIHE 2"
- toteutus erillisen suunnitelman mukaan
- toteutusajankohta lokakuu 2017

## 2.2.2 MYLLYOJA

**Myllyoja** laskee Kankaanpään Santaskylässä Santasjokeen. Vetensä Myllyoja saa Pohjankankaan länsipuolelta, pääosin suuresta Myllylähteestä. Vesiä tulee Myllyojaan lähteistä myös ojitetulta suoalueelta Hevoshaankeitaalta sekä mm. Koiraluomankeitaalta, joka on suoperäisempi vedenlaadultaan. Myllyojan vesi on kuitenkin hyvin pohjavesipitoista, viileää ja alivirtaamakausina hyvin kirkasta. Myllyojassa on tunnetusti runsaasti taimenta. Kunnostusjakso on pääosin noin 2 m leveää ja hiekkapohjaista virtavaa puroa, jossa on jonkin verran puuliekoja. Alueen yläosalla on noin 50 m pituinen koskiosuus.



Kartta 3. Myllyojan kunnostusalue.

### **Vuonna 2017 tehtävät kunnostustoimenpiteet:**

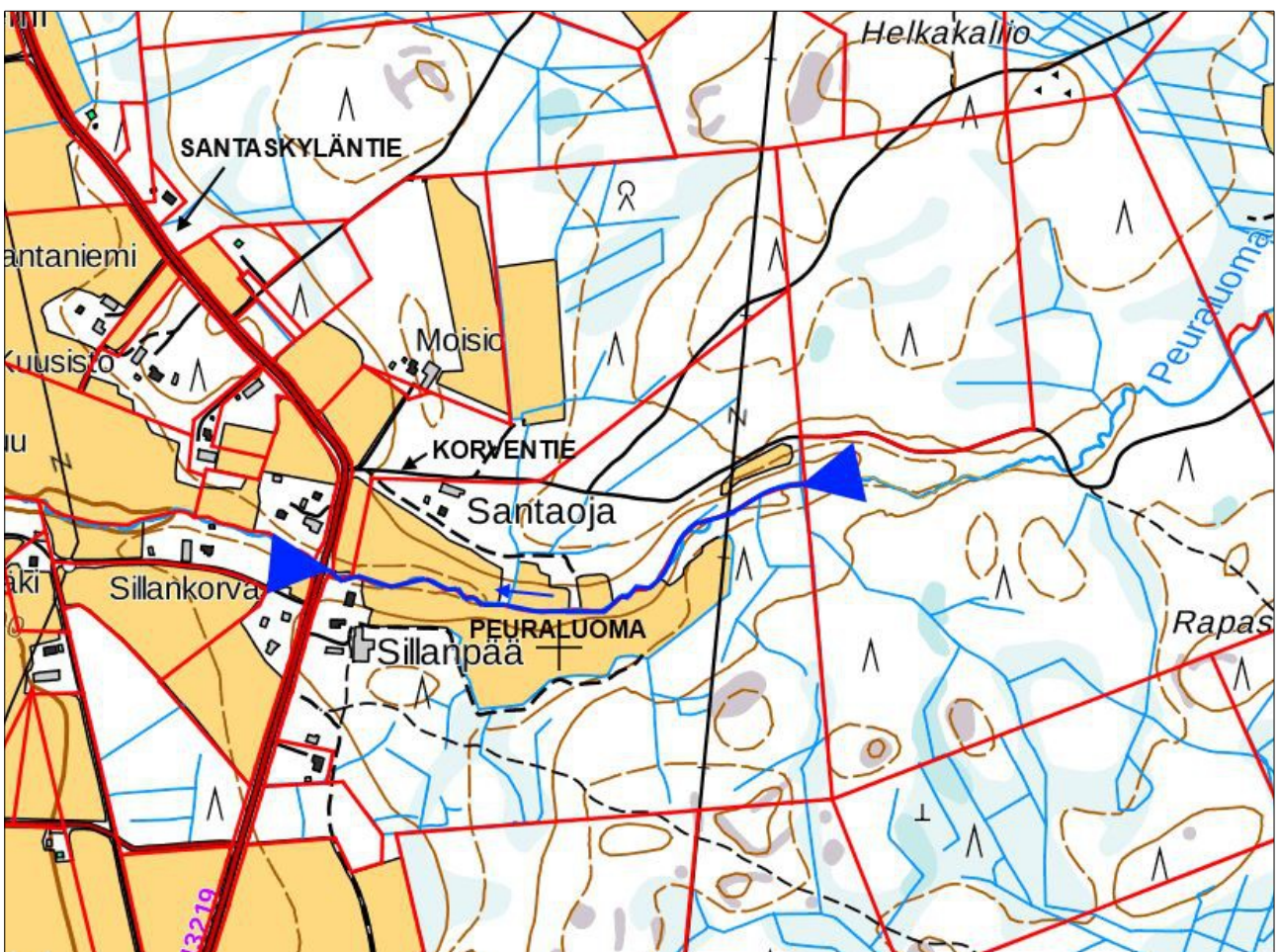
- lisätään kivimassaa uomaan koko matkalle
- toteutus erillisen suunnitelman mukaan
- toteutusajankohta syyskuu - lokakuu 2017



### 2.2.3 PEURALUOMA

**Peuraluoma** sijaitsee Myllyojasta pohjoiseen noin 2 km ja se saa vetensä samoin Pohjankankaan länsireunasta kuin Myllyojakin. Peuraluoman vedenlaatu Korvenkeitaan alueelta on kuitenkin enemmän pintavesipitoista kuin Myllyojassa. Peuraluomassa on tunnetusti taimenkanta ja kunnostusalueen yläpuolella on noin 300 m pituinen koskijakso, joka on tunnettu lisääntymisalue. Peuraluoman kunnostusalue sijaitsee pääosin peltoalueella, uoma on noin 1-2,5 m leveää, pääosin hiekkapohjaista ja pääosin selvästi virtavaa uomaa. Kunnostusalue päättyy Santaskyläntiehen.

Alkuperäisestä tsuunnitelmasta poiketen, alueen yläosalla olevaa virtapaikkaa ei kunnosteta maanomistajan kielteisen kannan takia. Vastaavasti sähkölinjan alapuolelta alkava alue joka päättyy itäpuolella tilarajaan, voidaan kunnostaa koska majavan patoama alue on maanomistajan toimesta alustavasti tyhjennetty purkamalla majavan pato. Patoalueen pituus oli noin 200 m.



Kartta 4. Peuraluoman kunnostusalue.

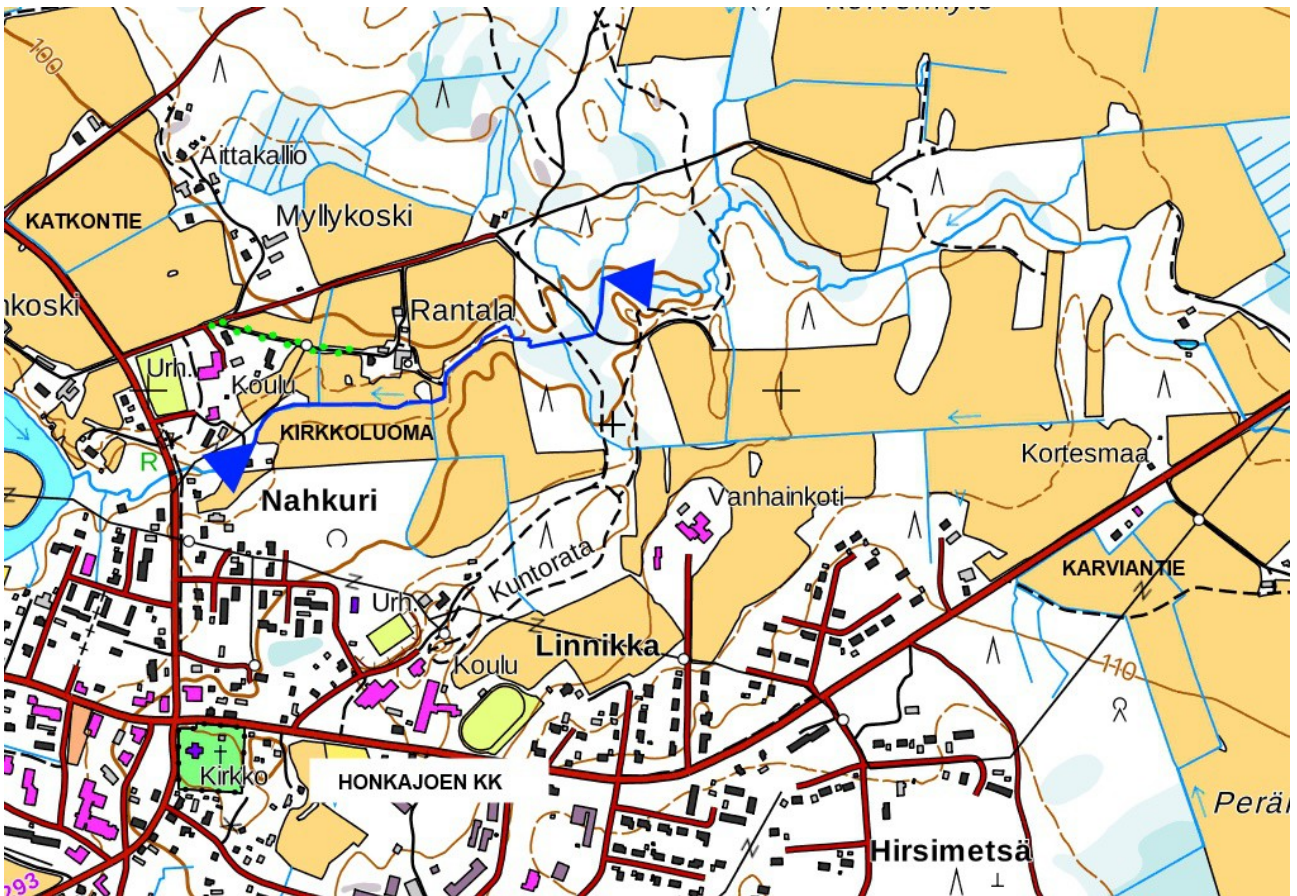
#### **Vuonna 2017 tehtävät kunnostustoimenpiteet:**

- lisätään kivimassaa koko kunnostusalueelle
- toteutus erillisen suunnitelman mukaan
- majavapatojen purku 1 kpl
- toteutusajankohta syyskuu 2016



## 2.2.4 KIRKKOLUOMA

**Kirkkoluoma** laskee Honkajoen keskustan pohjoispuolelta Karviantien alta Karvianjokeen. Kirkkoluoma saa alkunsa Lakkikeitaan alueelta Puuojankeitaan länsipuolelta metsäalueilta. Kirkkoluoman vedenlaatu on pohjavesipitoista, mutta puroon tulee ylivirtaamana runsaasti myös pintavesiä sekä mm. turvevesiä vanhalta Lakkikeitaan alueelta. Kirkkoluoma on noin 2-3 m leveää lähes kauttaaltaan hiekkapohjaista uomaa. Peltoalue on pääosin hidaskvirtaista aluetta, metsän rajassa ja alueen yläosassa on virta-alueita. Uomassa on satunnaisia liekoja ja hyvin vähäisesti satunnaisia kiviä. Taimenta tavataan jonkin verran. Alueella on merkkejä majavista, jotka ovat eläneet alueella jo pitkään, mutta aktiivista pesintää ei juuri nyt ole alueella.



Kartta 5. Kirkkoluoman kunnostusalue.

### **Vuonna 2017 tehtävät kunnostustoimenpiteet:**

- rakennetaan puusuisteet ja virranohjaimet kunnostusalueelle
- puuaines saadaan lähimetsästä myös peltoalueelle
- toteutus erillisen suunnitelman mukaan
- toteutusajankohta elokuu - syyskuu 2017