



# Maaseudun yritystuet vuosina 2023–2027



Päivitetty 21.8.2024

# Sisältö

Pohjois-Savon alueellinen maaseudun kehittämissuunnitelma 2023–2027  
(Mahdollisuudet kasvavat maaseudulla)

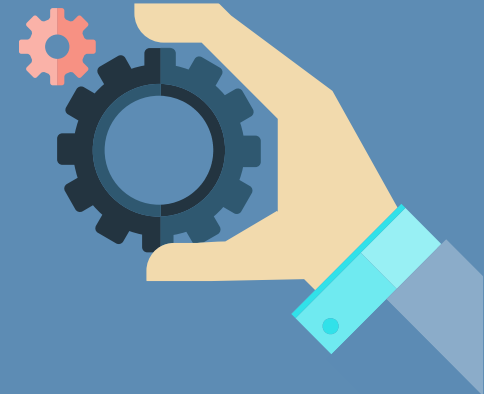
Yleistä maaseudun yritysrahoituksesta rahoituskaudella 2023–2027

- Yritysten investoinnit
- Yritysten kehittäminen ja käynnistäminen

Valintajaksot, valintaperusteet ja yleiset edellytykset

CAP- suunnitelman kansallinen toimeenpano

**Aineistossa viitataan sivunumeroin Maa- ja metsätalousministeriön sivuilta löytyvään [Suomen CAP-suunnitelmaan 2023-2027. \(pdf\)](#)**



# Pohjois-Savon alueellinen maaseudun kehittämissuunnitelma 2023–2027: Mahdollisuudet kasvavat maaseudulla



Pohjois-Savossa maaseudun kehittämistä ohjaa Pohjois-Savon alueellinen maaseudun kehittämissuunnitelma 2023–2027.

Kehittämissuunnitelman toimeenpanosta vastaa Pohjois-Savon ELY-keskus.

[Pohjois-Savon alueellinen maaseudun kehittämissuunnitelma 2023-2027](#) (pdf)

**Pohjois-Savon maaseudun kehittämissuunnitelman strategiset painopisteet ovat:**

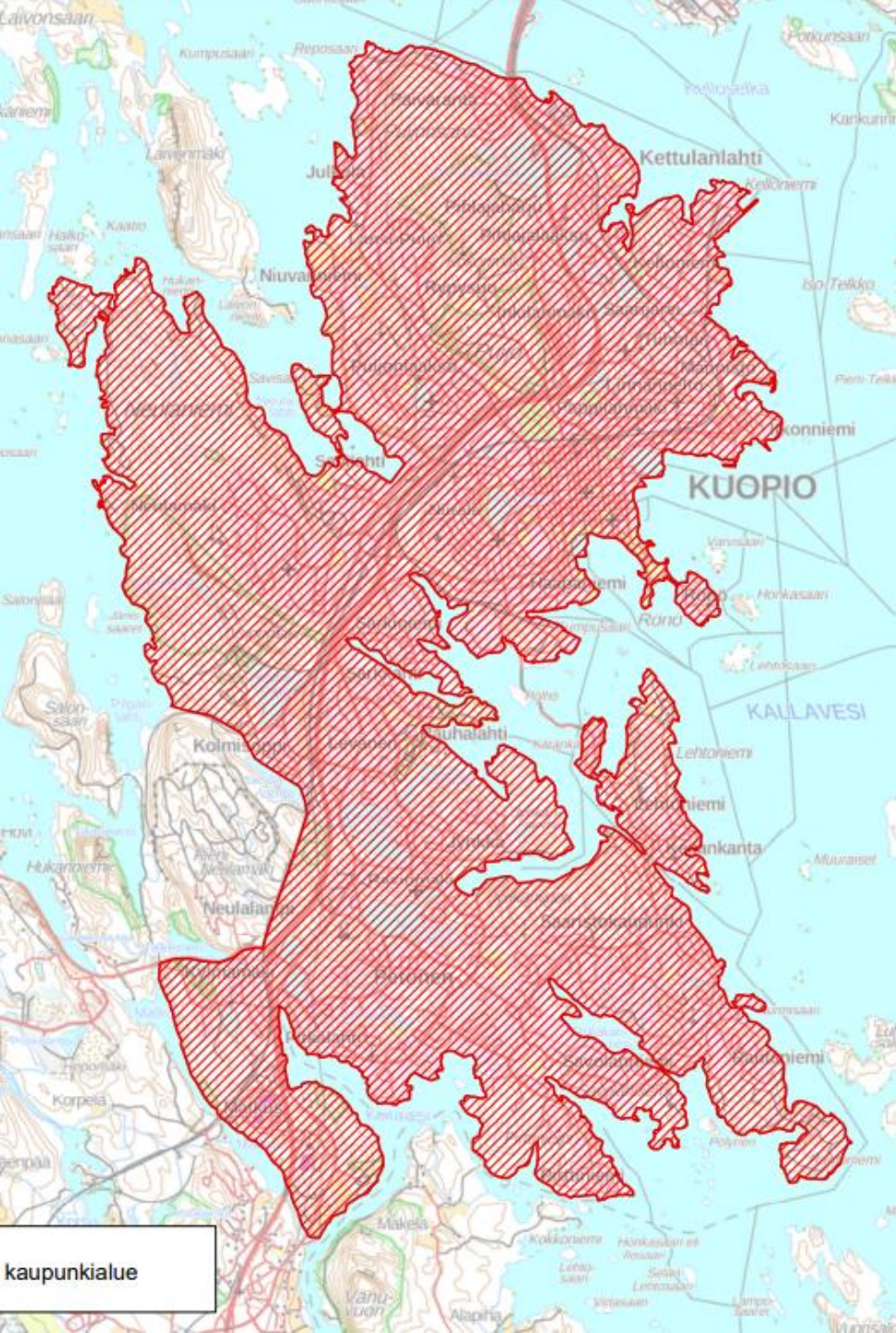
kestävä ja  
kehittyvä  
ruokajärjestelmä

ympäristö ja  
ilmasto

elinvoimainen  
maaseutu

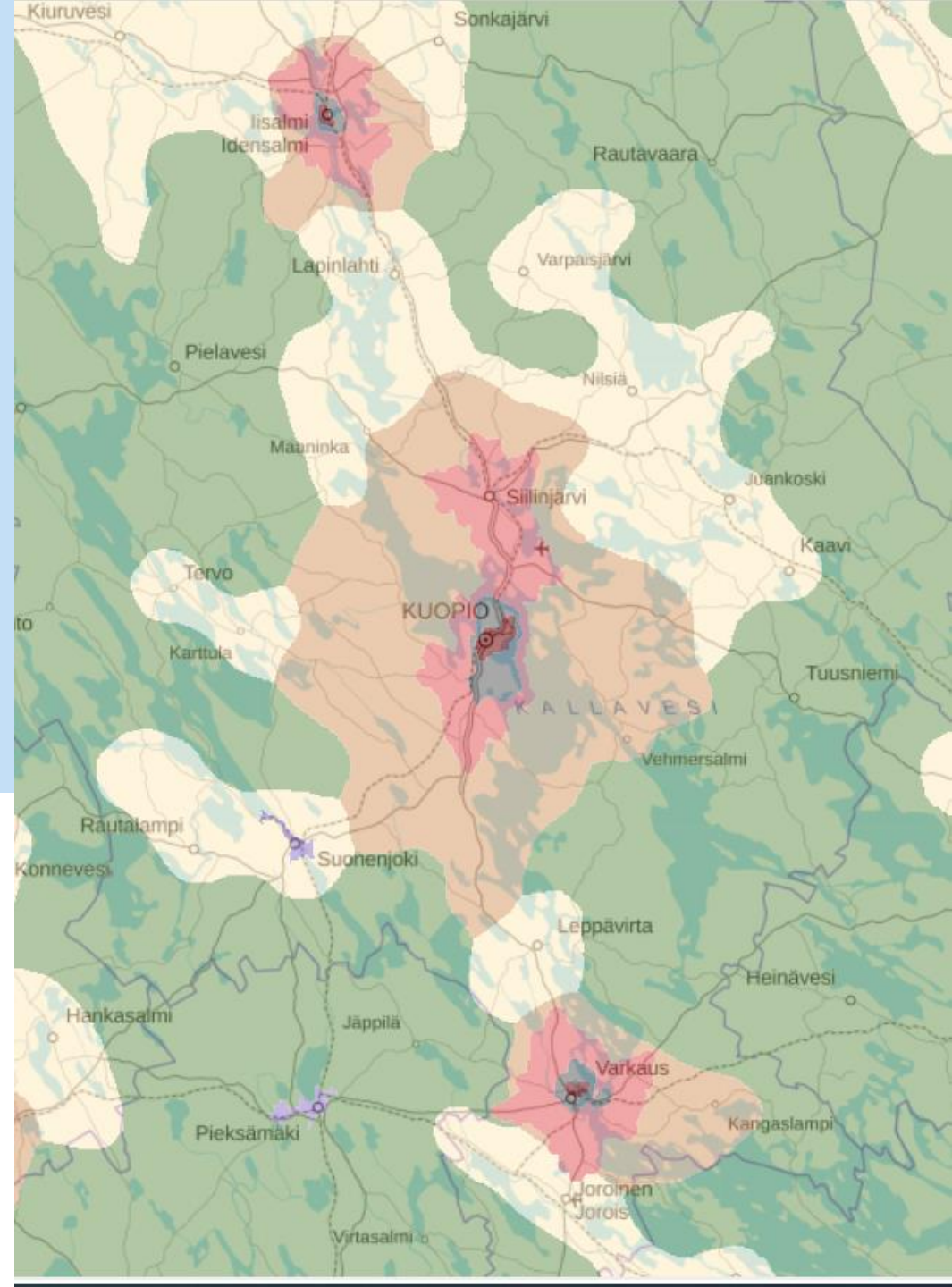
# Pohjois-Savon alueellisen maaseudun kehittämissuunnitelman 2023–2027 ulkopuolinen alue

- Kuopion keskusta-alueet
  - Kaupunkialuetta on Matkuksen ja Kallansiltojen välinen alue.
  - Lännessä alue rajoittuu osittain Karttulantiehen, junarataan, Neulalampeen ja sieltä Pilpanlahteen.
  - Näin ollen Pienen Neulamäen yritysalue kuuluu maaseutualueeseen, tosin maaseuturahoitus voi kohdistua vain elintarvikkeiden ensijalostusyrityksiin (Annex 1 -lista, [Maa- ja metsätalousministeriön sivuilla](#) (mmm.fi)).



# Kaupunki-maaseutu-luokitus 2018

- Kuvassa kaupunki-maaseutuluokitus Pohjois-Savon osalta
  - Voit tarkastella luokitusta tarkemmin [Arcgis-verkkopalvelussa](https://arcgis.com) (arcgis.com)
    - verkkopalvelu avautuu automaattisesti tuoreimpaan kaupunki-maaseutuluokitukseen vuodelta 2018, kirjoita oman osoitteesi oikean yläkulman osoiteriville. Sovelluksesta näet valtakunnalliset kaupunki-maaseutu-luokituksen



# Tuen lähtökohdat 1/2

## (ELY-keskuksesta haettavat tuet)

### Hakijan edellytykset

- hakijana voi olla aloittava tai laajentava yritys (päätoiminen yrittäjäyys)
- kokoluokaltaan mikro- tai pienyritys (Annex I-yritys myös kooltaan keskisuuri)
- yritysmuotoina voivat olla
  - luonnollinen henkilö
  - avoin yhtiö, kommandiittiyhtiö, osakeyhtiö tai osuuskunta
  - myös maatila (maatilakytkentäinen yritystoiminta)
- [yritys sijaitsee maaseudulla](https://arcgis.com) (arcgis.com) Kaupunki-maaseutu-luokituksen mukaan.
- yrityksen/yrittäjän talous on kunnossa - yrityksellä on edellytykset jatkuvaan kannattavaan toimintaan.
- luottotiedot on kunnossa
- riittävä ammattitaito
- ei toimi ainoastaan paikallisilla markkinoilla (kilpailutilanne)

# Tuen lähtökohdat 2/2

## (ELY-keskuksesta haettavat tuet)

Hankkeessa arvostetaan

- uusia työpaikkoja
- tuotannon kasvua
- tehokkuuden kasvua (+ energiatehokkuus)
- uusia markkinoita
- hankkeella on alueellista merkitystä
- hankkeella on uutuusarvoa
- [hanke on EU-rahoituskauden](#) (mmm.fi) ja [alueellisen maaseudun kehittämissuunnitelman](#) (ely-keskus.fi) mukainen

Tuen merkitys

- tuen myöntäminen on tarkoituksenmukaista (kustannukset ovat kohtuulliset ja ne ovat suhteessa tavoiteltuun liikevaihtoon ja yritystoiminnan laajuuteen)
- tuella arvioidaan olevan merkittävää vaikutusta toimenpiteen toteutumiseen

# Yleistä yritysten investoinneista, käynnistämisestä sekä kehittämisestä

## Kolme investointikohdetta

- 1) Uusiutuvan energian ja biopolttoaineiden investoinnit (*s. 860, INV yritys 01*)
- 2) Maatalous- ja luonnontuotteiden jalostuksen ja kaupan pitämisen investoinnit (*s. 867, INV yritys 02*)
- 3) Mikro- ja pienyritysten sekä monialaisten maatilojen investoinnit (*s. 874, INV yritys 03*)

## Investoinnin toteutettavuustutkimus

- voidaan myöntää enintään 50 % tukikelpoista kustannuksista mikro- ja pienyrityksille investoinnin taloudellisten, teknisten tai toiminnallisten edellytysten selvittämiseen (asiantuntijapalvelut ym.).
  - enintään 50 000 euron kustannukset, de minimis-tukea.

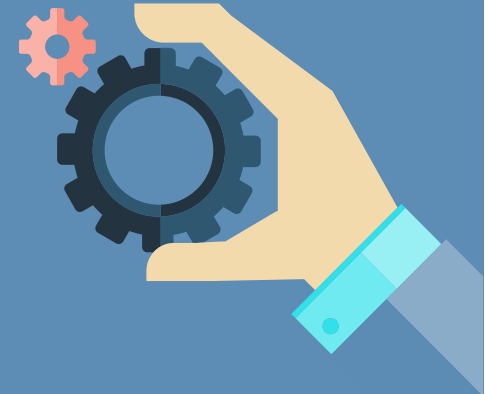
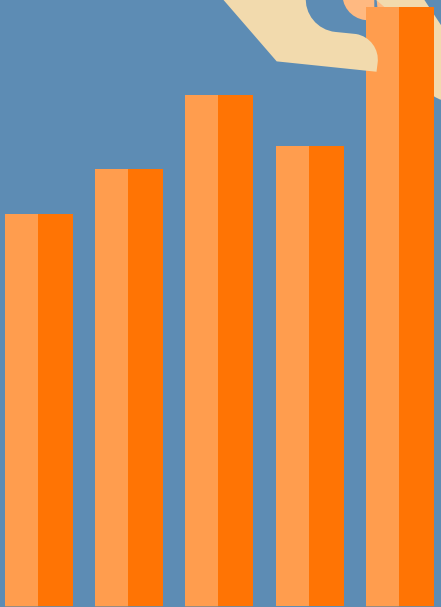
## Käynnistys ja kehittäminen

- Käynnistämistuki – muun yritystoiminnan käynnistäminen maatilalla (*s. 885*)
- Yritysten kehittämistuki - maaseutuyritysten kehittäminen (*s. 1006, art. 78*)



# Yritysten investoinnit

Pohjois-Savon ELY-keskuksen  
Maaseudun yritysrahoitus  
rahoituskaudella 2023–2027



# Yritysten investoinnit aineellisiin ja aineettomiin investointeihin

## - Tukitasot kokoluokittain

1. Mikro (alle 10 työntekijää, liikevaihto maks. 2 miljoonaa euroa tai tase maks. 2 miljoonaa euroa)
  - Harvaanasuttu- ja ydinmaaseutu 40 % ja muu maaseutualue 30 %
2. Pieni (alle 50 työntekijää, liikevaihto maks. 10 miljoonaa euroa tai tase maks. 10 miljoonaa euroa)
  - Harvaanasuttu- ja ydinmaaseutu 35 % ja muu maaseutualue 25 %
3. Keskisuuri (alle 250 työntekijää, liikevaihto maks. 50 miljoonaa euroa tai tase alle 43 miljoonaa euroa)
  - Harvaanasuttu- ja ydinmaaseutu 25 % ja muu maaseutualue 20 %
  - Vain maataloustuotteiden ensijalostusyriyksille (Annex I)

## - Uusiutuvan energian tuotannon tukitasot

- 1) Vanhojen laitosten investoinnit 20 %
- 2) Uusien laitosten investoinnit 30 %
- 3) Biokaasulaitosten perustamiskustannukset 50 %

# Uusiutuvan energian ja biopolttoaineiden investoinnit *(s. 860)*

- Toimenpide on suunnattu hajautetun uusiutuvista energialähteistä kestävästi tuotetun energian ja biopolttoaineiden käytön edistämiseen
- Energiayrittäjyyteen tehtävien investointien odotetaan tuottavan lisäarvoa aluetalouteen sekä ehkäisevän osaamisen, pääoman ja tulovirtojen siirtymistä pois maaseutualueilta
- Taantuvan kehityksen maaseutualueilla metsäbiomassaan perustuvat investoinnit ovat erityisen tärkeitä, koska ne tarjoavat mahdollisuuksia lisätä paikallisten resurssien hyödyntämistä ja tuottavat työtä sekä toimeentuloa alueelle
- Uusien pienten\* laitosten perustaminen (30 %) ja olemassa olevien laitosten päivittäminen (20 %), uusi biokaasulaitos (50 %) \*Pieni alle 2 megawatin laitos
- Investoinnin hyväksyttävät kustannukset enintään 10 000– 2 miljoonaa euroa.
- Biokaasuhankkeissa valtakunnallinen rahoituskehys
- Lisäksi 50 % tuki investoinnin toteutettavuusselvitykseen de minimis -tukena. 3000–50 000 euron kustannuksista.
  - mm. taloudellisten, teknisten tai toiminnallisten edellytysten selvittämiseen.

# Maatalous- ja luonnontuotteiden jalostuksen ja kaupan pitämisen investoinnit *(s. 867)*

- Toimenpide on suunnattu elintarviketoimialalle maaseutualueilla maatalous- ja luonnontuotteiden jalostamiseksi (Annex I -tuotteet)
- Aineelliset investoinnit (aktivoitava taseeseen)
  - Rakentaminen (sis. suunnittelun sekä luvat)
  - Koneet, laitteet ja kalusto
  - Lisäksi rakennusten hankinta (maapohjineen) erityisin perustein
- Aineettomat investoinnit
  - patentit, valmistusoikeudet, tietokoneohjelmistot, käyttöluvat tavaramerkit ym. aineeton käyttöomaisuus
- Tukikelpoiset sektorit rajattu toimialaluokituksella (TOL 2008)
- Lisäksi 50 % tuki investoinnin toteutettavuusselvitykseen. 3000 – 50 000 euron kustannuksista.
  - mm. taloudellisten, teknisten tai toiminnallisten edellytysten selvittämiseen.

# Mikro- ja pienyritysten sekä monialaisten maatilojen investoinnit *(s. 874)*

- Investointien avulla odotetaan syntyvän uusia työpaikkoja suoraan tukea saaviin yrityksiin sekä epäsuorasti niiden arvoketjuihin
- Aineelliset investoinnit (aktivoitava taseeseen)
  - Rakentaminen (sis. suunnittelun sekä luvat)
  - Koneet, laitteet ja kalusto
  - Lisäksi rakennusten hankinta (maapohjineen) erityisin perustein
- Aineettomat investoinnit
  - patentit, valmistusoikeudet, tietokoneohjelmistot, käyttöluvat, tavaramerkit ym. aineeton käyttöomaisuus
- Lisäksi 50 % tuki investoinnin toteutettavuusselvitykseen de minimis -tukena. 3000 – 50 000 euron kustannuksista.
  - mm. taloudellisten, teknisten tai toiminnallisten edellytysten selvittämiseen.

# Investointitukien rajoitukset (asetus) 1/2

Seuraavia investointeja ei tueta

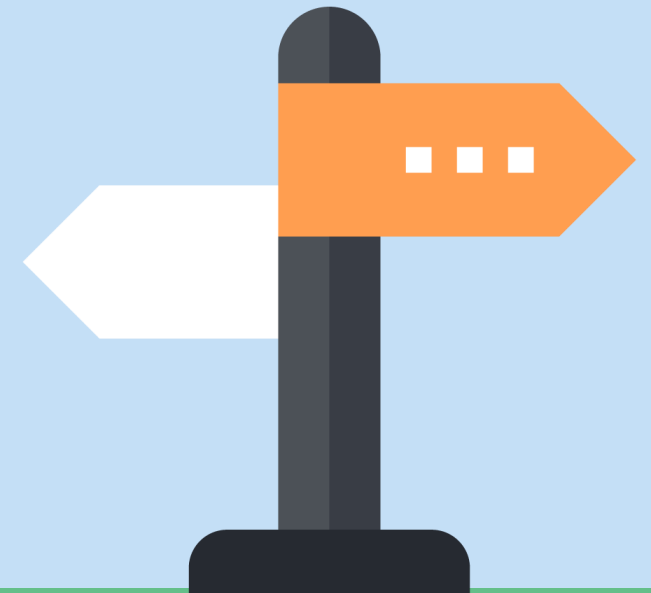
- Eläimet, maatalouskoneet, liikennealan investoinnit, ”järeät metsäkoneet”, turvetuotannon investoinnit.
- Korvausinvestoinnit, toisen yrityksen osakkeet (joissakin tapauksissa kiinteistöyhtiön osakkeiden hankinta on tukikelpoinen), liiketoimintakaupat.
- Toimitilojen vuokraukseen liittyvät investoinnit, kiinteistön tai rakennuksen hankinta julkisyhteisöltä ilman tiettyjä ehtoja.
- Yli 2 megawatin uusiutuvan energian tuotannollisia investointeja
- Aurinko- ja tuulivoimaloita.

# Investointitukien rajoitukset (asetus) 2/2

Seuraavia investointeja ei tueta

- Koneurakoinnin maansiirtokoneita.
- Lisäksi verot, korot, rahoituksen kustannukset yms. eivät ole rahoituskelpoisia.
- Lähipiirihankinnat ovat lähtökohtaisesti kiellettyjen listalla, mutta niistä voidaan keskustella ennen rahoituspäätöksen tekoa.

**HUOM!** Yksityistä rahoitusta oltava hankkeessa vähintään 25 %, tai julkinen rahoitus maks. 75 %





# Yritysten käynnistäminen ja kehittäminen

ELY-keskuksen kautta haettava käynnistys- ja  
kehittämistuki



# Käynnistämistuki - Yritystoiminnan käynnistäminen maaseudulla *(s. 885)*

Maatilakotitalouden tulojen monipuolistaminen **maatalouden ulkopuolelle.**

- Tuen kohteena olevien toimenpiteiden laajuus on suhteessa tavoiteltuun liikevaihtoon ja yritystoiminnan laajuuteen.
  - koulutus, asiantuntijapalvelut, vuokrat, käyttömaksut
  - matkat, aineet ja tarvikkeet sekä muut välttämättömät (esim. pienhankinnat, mutta ei varsinaiset investoinnit)
- Uuden käynnistettävän yritystoiminnan tavoitellun vuosittaisen liikevaihdon tulee olla vähintään 15 000 euroa .
- Tukea yritystoiminnan käynnistämisen voidaan myöntää maatilakotitalouden tulojen monipuolistamiseen maatalouden ulkopuolelle 5000 euroa tai 10 000 euroa.
- Tuki myönnetään vakioituna kertakorvauksena jälkikäteen, kun toimenpide on toteutettu.
- esim. aloitetaan uuden tuotteen valmistus tai uutta palvelutoimintaa.

# Yritysten kehitys - Maaseutuyritysten kehittäminen (muu yritystoiminta) (s.1006)

Kehittämällä tarkoitetaan tuotteiden, palvelujen, tuotantomenetelmien, markkinoinnin, teknologioiden ja digitaalisten ratkaisujen kehittämistä sekä muuta yritystoiminnan uudistamista edistävää kehittämistoimea

- Kehittämistoimen tulee olla selkeästi erotettavissa yrityksen perusliiketoiminnasta
- Tukikelpoisia kustannuksia:
  - yrityksen ulkopuoliset kehittämis- ja asiantuntijapalvelut
  - vuokrat, matkakustannukset, tarvikkeet ja aineet
  - palkkakustannukset kehittämisestä voivat muodostaa enintään 50 % hankkeen kokonaiskustannuksista.(sis. palkan sivukulut 39 %, jolloin bruttopalkka enintään 30,5 %)
- Tuotteiden, palveluiden, menetelmien ja teknologioiden kehittämisessä sekä muissa tarpeellisissa arvoa lisäävissä innovointia edistävissä kehittämistoimissa, kuten suunnitelmat, tutkimukset, selvitykset ja asiantuntijaosaaminen sekä vuokratkustannukset.
- Tukea voidaan myöntää enintään 50 % hyväksyttävistä enintään 100 000 euron poistokelpoisiin kustannuksista. Tuki myönnetään de minimis -tukena.

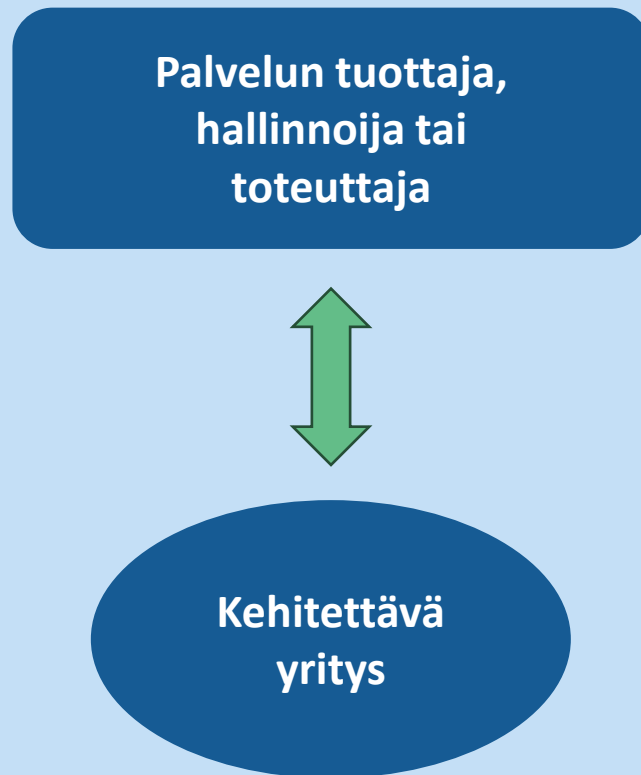
# Yritysten kehitys - Maaseutuyritysten kehittäminen

## (Annex I) 1/3 (s.1006)

Kehittämällä tarkoitetaan tuotteiden, palvelujen, tuotantomenetelmien, markkinoinnin, teknologioiden ja digitaalisten ratkaisujen kehittämistä sekä muuta yritystoiminnan uudistamista edistävää kehittämistoimea

- Kehittämistoimen tulee olla selkeästi erotettavissa yrityksen perusliiketoiminnasta
- Myönnetään tukea hallinnoivalle palvelun tuottajalle (laskuttaa yritykseltä yksityisen rahoitusosuuden)
- [Edellyttää yhteistyösopimuksen hallinnoijan ja yrityksen välillä](#) (ruokavirasto.fi)
- Tukikelpoisia kustannuksia:
  - yrityksen ulkopuoliset kehittämis- ja asiantuntijapalvelut
  - vuokrat, matkakustannukset, tarvikkeet ja aineet
  - muut kulut (ei yrityksen palkkoja)
- Tuotteiden, palveluiden, menetelmien ja teknologioiden kehittämisessä sekä muissa tarpeellisissa arvoa lisäävissä innovointia edistävissä kehittämistoimissa, kuten suunnitelmat, tutkimukset, selvitykset ja asiantuntijaosaaminen sekä vuokrakustannukset.
- Tukea voidaan myöntää enintään 50 % hyväksyttävistä enintään 100 000 euron poistokelpoisiin kustannuksiin.

# Yritysten kehitys - Maaseutuyritysten kehittäminen (Annex I) 2/3 (s.1006)



## Maataloustuotteiden jalostusyritysten kehittämistuki

Hallinnoijan tehtävänä on

- suunnitella hanke yhdessä kehitettävän yrityksen kanssa,
- laatia yhteistyösopimus yrityksen kanssa (sopimus sisältää tarvittavat kehittämistoimenpiteet),
- tehdä tukihakemus yhdessä yrityksen kanssa Hyrrä-asiointijärjestelmään (hakijana on hallinnoija)
- saa myöntöpäätöksen ELY-keskuksesta,
- toteuttaa ja järjestää sovitut kehittämistoimenpiteet yritykselle,
- hakea hankkeen maksatusta Hyrrä-asiointipalvelussa ja
- laskuttaa yritykseltä yksityisen rahoitusosuuden.

# Yritysten kehitys - Maaseutuyritysten kehittäminen (Annex I) 3/3 *(s.1006)*

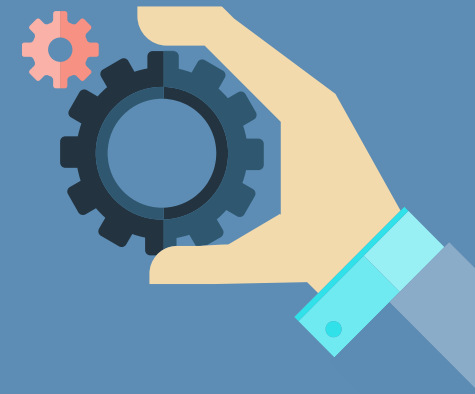
- Hakemus tulee laatia Hyrrä-asiointipalveluun yhdessä palveluntuottajan ja kehitettävän yrityksen kanssa.
  - Hyrrään tallennetaan hakijan tietoina palveluntarjoajan tiedot. Hankkeen tietoihin ja tuen kohteeksi puolestaan täytetään tiedot kehitettävästä yrityksestä.
  - Näin saadaan tuki kohdentumaan muun muassa oikealle maaseututyypille.
  - Palveluntuottaja voi olla myös tukikelpoisen alueen ulkopuolelta.
  - Hankesuunnitelma täytetään kuitenkin kehitettävän yrityksen tiedoilla.
- Tukea myönnettäessä kustannusten kohtuullisuutta voidaan arvioida esimerkiksi vertaamalla asiantuntijapalvelun tosiasiallisen työajan kustannusta viitekustannukseen 900 euroa/päivä (7,5 tuntia) tai tästä laskettuna 120 euron tuntihintaan.

# ELY-tukien kertaus

- Investoinnin toteutettavuustutkimus
  - investoinnin toteuttamisvaihtoehtojen selvittelyyn
  - 50 %, 3000-50 000 euron kustannuksiin (de minimis -tuki)
- Investointituki
  - 10 000-1,5 (2,0) miljoonan euron käyttöomaisuus- ja aineettoman omaisuuden investointeihin
  - tukitaso 20–40 (50) %
- Kehittämisavustus
  - yrityksen kehittämiseen
  - 50 % avustus 5000-100 000 euron kustannuksiin (de minimis -tuki, ei Annex I)
- Maa- ja metsätalouden ulkopuolisen yritystoiminnan käynnistystuki maatilalle
  - kertakorvaus 5000 tai 10 000 euroa

# Valintajaksot, valintaperusteet ja yleiset edellytykset

Pohjois-Savon ELY-keskuksen  
Maaseudun yritysrahoitus  
rahoituskaudella 2023-2027



# Ennen hakemista

- Ole yhteydessä kunnan elinkeinoasiamieheen, elinkeinoyhtiöön tai ELY-keskukseen ja [tutustu yritystukien linjauksiin](http://ely-keskus.fi) (ely-keskus.fi)
- Suunnittele hanke huolella - liitä tarvittavat liitteet hakemukselle
  - Liiketoiminta-, hanke-, tulos- sekä rahoitussuunnitelma
  - Pyydä tarjouksia hankittavista koneista, laitteista, kalustosta sekä asiantuntijapalveluista
    - Suosittelemme käyttämään lisäksi hintavertailulomaketta.
  - Selvitä rakentamisessa tarvittavat luvat, hanki ammattilainen rakennuksen suunnittelijaksi ja sen kustannusarvion laatijaksi
  - Pyydä tarjoukset muusta rahoituksesta (pankit, Finnvera). Huomioi, että lainoissa voi olla julkista rahoitusta (takaus, korkotuki), joka voi vaikuttaa myönnettävään tukeen.
  - Osamaksurahoitus (koneissa ja laitteissa) on mahdollinen rahoitusyhtiön kautta.
  - [Arvioi hankettasi valintaperusteisiin peilaten.](http://ruokavirasto.fi) (ruokavirasto.fi) Hanke tulee vireille, kun se on lähetetty [Hyrrä-asiointijärjestelmässä](http://hyrra.ruokavirasto.fi) (hyrra.ruokavirasto.fi) ELY-keskukseen, mutta suosittelemme odottamaan yrityskäyntiä ja pisteytystä ennen hankkeen aloittamista.
  - Hankkeen voi kuitenkin aloittaa **omalla riskillä** vireilletulon jälkeen, päätös voi olla myös kielteinen.



# Hakemusten arviointi

Rahoitettavien hankkeiden on toteutettava mahdollisimman hyvin niin EU:n maaseuturahoituskauden kuin alueellisen maaseudun kehittämissuunnitelman tavoitteita.

Tuen tarkoituksena on

- maaseudun elinvoimaisuuden parantaminen
- kasvuyrityksien kasvuponnisteluissa auttaminen
- alkavien yritysten rahoituksen kokoamisen helpottaminen
- pienten yritysten kehittämistoimien toteutumisen mahdollistaminen.

Hankkeiden arviointi tapahtuu ministeriön määrittelemien valintaperusteiden sekä ELY-keskuksen linjauksien avulla.



# ELY-tukien valintajaksot

- Käytössä jatkuvahaku, mutta hakemukset pisteytetään ja valitaan valintajaksoittain.
- Jaksot ja valintaperusteet ovat yhteneväiset koko maassa
  - 1) 16. lokakuuta – 15. tammikuuta
  - 2) 16. tammikuuta – 15. maaliskuuta
  - 3) 16. maaliskuuta – 15. toukokuuta
  - 4) 16. toukokuuta – 15. elokuuta
  - 5) 16. elokuuta – 15. lokakuuta



# Valintaperusteet ja niiden painotukset

- Valintaperusteet muodostuvat kuudesta aihealueesta:
  1. Toimenpiteen toteutuspaikka (15 %)
  2. Toimenpiteen soveltuvuus (miten toteuttaa ohjelman tavoitteita) (20 %)
  3. Toimenpiteen toteutettavuus (10 %)
  4. Toimenpiteen liiketoiminnallisuus (25 %)
  5. Toimenpiteen työllisyysvaikutukset (15 %)
  6. Toimenpiteen kokonaiskestävyys (15 %)
- Valintaperusteissa käytetään numeerista 0-4 asteikkoa ja jokaisesta aihealueesta on saatava vähintään 0,5 pistettä. Kokonaispistemäärän on oltava vähintään 2,0 pistettä.
- Valintaperusteita sovelletaan kaikkiin hakemuksiin.
- Lisäksi valinnassa käytetään sanallista perustelua.
- [Tutustu valintaperusteisiin Ruokaviraston verkkosivuilta.](https://ruokavirasto.fi) (ruokavirasto.fi)
- [Tutustu Pohjois-Savon ELY-keskuksen maaseudun yritystukien linjauksiin ELY-keskuksen verkkosivuilta.](https://ely-keskus.fi) (ely-keskus.fi)

# CAP- suunnitelman kansallinen toimenpano

- Lisätietoa seuraavista linkeistä:
  - Hallituksen esitys HE 166/2022 laeiksi yhteisen maatalouspolitiikan strategiasuunnitelman hallinnoinnista ja maaseudun kehittämisen tukemisesta rahoituskaudella 2023—2027 on eduskunnan käsittelyssä. Lisätietoa eduskunnan sivuilta ([eduskunta.fi](https://www.eduskunta.fi))
  - Laki maaseudun kehittämisen tukemisesta rahoituskaudella 2023-2027 (1325/2022) <https://www.edilex.fi/saaduskokoelma/20221325.pdf> (pdf)
  - Laki yhteisen maatalouspolitiikan strategiasuunnitelman hallinnoinnista (1324/2022) <https://www.edilex.fi/saaduskokoelma/20221324.pdf> (pdf)
  - Laki Ruokavirastosta annetun lain 2 §:n muuttamisesta (1326/2022) <https://www.edilex.fi/saaduskokoelma/20221326.pdf> (pdf)
  - Laki Harmaan talouden selvitysyksiköstä annetun lain 6 §:n muuttamisesta (1327/2022) <https://www.edilex.fi/saaduskokoelma/20221327.pdf> (pdf)
  - Valtioneuvoston asetus yhteisen maatalouspolitiikan strategiasuunnitelman hallinnoinnista (1376/2022) <https://www.edilex.fi/saaduskokoelma/20221376.pdf> (pdf)
  - Valtioneuvoston asetus maaseudun yritystuesta rahoituskaudella 2023-2027 Lisätietoa asetuksesta Finlexin sivuilta <https://www.finlex.fi/fi/laki/alkup/2023/20230646> (Finlex.fi)

# Lisätietoa maaseudun yritysrahoituksesta

- Maa- ja metsätalousministeriön verkkosivuilla [Yrittäjyys maaseudulla - Maa- ja metsätalousministeriö \(mmm.fi\)](http://Yrittäjyys%20maaseudulla%20-%20Maa-ja%20metsatalousministerio%20(mmm.fi))
- Ruokaviraston verkkosivuilla [Maaseudun yritystuet – Ruokavirasto](http://Maaseudun%20yritystuet%20-%20Ruokavirasto) (ruokavirasto.fi)
- Pohjois-Savon ELY-keskus:
  - Yritystutkija, Pekka Stjerna, p. 0295 026 625
  - Rahoitusasiantuntija, Henna Huovinen, p. 0295 026 604
  - Rahoitusasiantuntija (leader-yritystuet), Pirjo Ikäheimonen, p. 0295 026 639
- Pohjois-Savon kehittämissyhdistyksset
  - [Kehittämissyhdistys Kalakukko ry](http://Kehittamisyhdistys%20Kalakukko%20ry) (kalakukko.fi)
  - toiminnanjohtaja Jaana Paananen, 040 510 3258, [jaana.paananen@kalakukko.fi](mailto:jaana.paananen@kalakukko.fi)
  - [Kehittämissyhdistys Ylä-Savon Veturi ry](http://Kehittamisyhdistys%20Ylä-Savon%20Veturi%20ry) (ylasavonveturi.fi)
    - toiminnanjohtaja Minna Partanen, 040 760 7173, [minna.partanen@ylasavonveturi.fi](mailto:minna.partanen@ylasavonveturi.fi)
  - [Kehittämissyhdistys Mansikka ry](http://Kehittamisyhdistys%20Mansikka%20ry) (mansikka.fi)
    - toiminnanjohtaja Kirsi Manninen, 045 1315077, [kirsi.manninen@mansikkary.fi](mailto:kirsi.manninen@mansikkary.fi)

# Tilaa Pohjois-Savon Mahdollisuudet kasvavat maaseudulla –uutiskirje

Uutiskirjeessämme on ajankohtaisia nostoja EU-rahoituskauden 2023–2027 aiheista.

Tilaa uutiskirje QR-koodista tai osoitteesta:

[www.ely-keskus.fi/uutiskirjeet](http://www.ely-keskus.fi/uutiskirjeet) (ely-pos.viestitys.fi)



Euroopan unionin osarahoittama

Euroopan unionin rahoittama

MAHDOLLISUUDET KASVAVAT MAASEUDULLA

POHJOIS-SAVO

Tilaa Pohjois-Savon  
Mahdollisuudet kasvavat  
maaseudulla-uutiskirje  
[www.ely-keskus.fi/uutiskirjeet](http://www.ely-keskus.fi/uutiskirjeet)



Elinkeino-, liikenne- ja ympäristökeskus



Elinkeino-, liikenne- ja  
ympäristökeskus



Euroopan unionin  
rahoittama



Euroopan unionin  
osarahoittama

