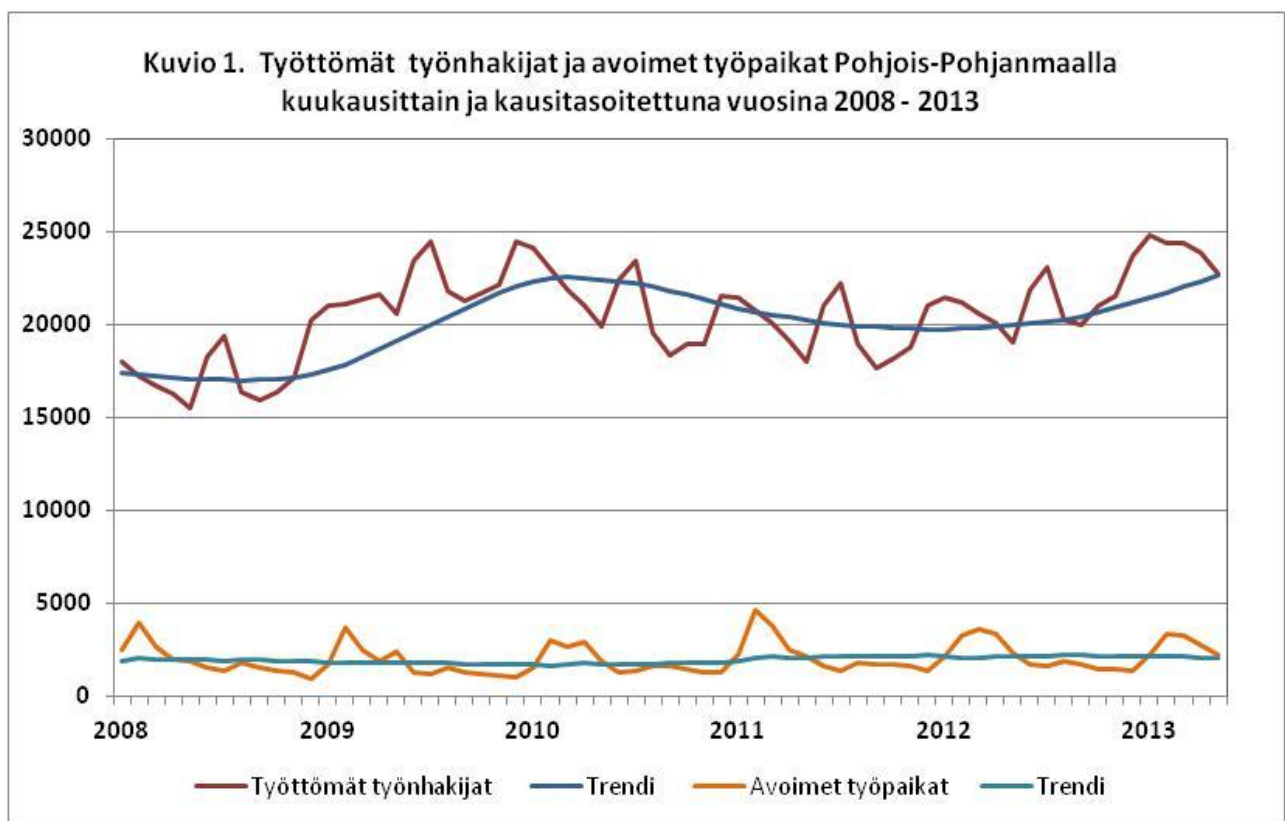


Työllisyyskatsaus 05/2013

Julkaisuvapaa 25.6.2013 klo 9.00



Työllisyyden trendit Pohjois-Pohjanmaalla

- Työttömyyden kasvu pysähtyi, mutta työttömiä edelleen 3 700 enemmän kuin vuotta aikaisemmin
- Lomautettujen määrä kasvoi 360:llä viime vuoden toukokuusta
- Uusien avoimien työpaikkojen määrä laski vuoden takaisesta 725:llä
- Alle 25-vuotiaiden työttömien työnhakijoiden määrä laski edelleen huhtikuusta (maaliskuu 2013–toukokuu 2013), mutta määrä edelliseen vuoteen nähden on kuitenkin kasvanut 670 henkilöllä
- Yli vuoden työttömänä olleita oli 800 enemmän kuin viime vuoden toukokuussa

Työnhakijat

Pohjois-Pohjanmaalla työttömien työnhakijoiden osuus työvoimasta oli toukokuun lopussa 12,5 %. Vuosi sitten prosenttiosuus oli 1,9 prosenttiyksikköä pienempi eli 10,6 %. Koko maassa osuus nousi 1,5 prosenttiyksikköä vuoden takaisesta 8,8 %:sta toukokuun 10,3 %:iin.

Pohjois-Pohjanmaan työ- ja elinkeinotoimistossa oli toukokuun lopussa 22 720 työtöntä työnhakijaa, mikä on 3 701 enemmän kuin edellisen vuoden vastaavana ajankohtana. Huhtikuun lopusta työttömien työnhakijoiden määrä laski 1 176 hakijalla. Työttömistä TE-toimistoon henkilökohtaisesti ilmoittautuneita lomautettuja oli toukokuun lopussa 1 439. Huhtikuuhun verrattuna määrä laski 556:lla. Vuoden takaisesta lomautettujen määrä nousi 361:llä. Lyhennettyä työviikkoa tekeviä työnhakijoita oli 207 (taulukko 2).

Erillisen ryhmälomautusseurannan (vähintään 10 hengen lomautukset) perusteella lomautuksia oli toukokuun lopun laskentapäivänä voimassa 317. Ryhmälomautettujen määrä nousi 87:llä huhtikuun loppuun verrattuna, mutta laski 132:lla vuoden takaisesta tilanteesta, jolloin ryhmälomautettuja oli 449. Ennakoilmoituksissa olevia laskentapäivän jälkeen mahdollisesti alkavia lomautuksia ilmoitettiin toukokuun lopussa 296.

Avoimet työpaikat

TE-toimistossa oli toukokuussa avoinna kaikkiaan 5 320 työpaikkaa, joista uusia paikkoja oli 2 688. Uusia työpaikkoja oli 725 vähemmän kuin vuosi sitten. Työpaikoista täyttyi toukokuun aikana 3 140 (taulukko 1).

Toukokuun lopussa avoinna oli 2 203 työpaikkaa, mikä oli 112 vähemmän kuin vuosi sitten. Työvoiman kysyntä nousi viime vuoden toukokuusta rakennus- ja kaivosalan, hallinto-, toimisto- ja it-alan sekä terveydenhuolto- ja sosiaalialan tehtävissä. Ammattiryhmittäin avoinna oli määrällisesti eniten kaupallisen alan (514), palvelualan (413), terveydenhuolto- ja sosiaalialan (292) sekä rakennus- ja kaivosalan (278) paikkoja (taulukot 1 ja 4).

Työttömyyden rakenne

Työttömistä työnhakijoista oli naisia 9 532, mikä on 1 552 enemmän kuin edellisen vuoden toukokuussa. Myös huhtikuusta naisten työttömyys nousi, 234 hakijalla. Miehiä oli toukokuun lopussa työttömänä 13 188. Miesten työttömyys laski huhtikuusta 1 410:llä, mutta miehiä oli edelleen työttömänä 2 149 enemmän kuin vuosi sitten (taulukko 2).

Alle 25-vuotiaita nuoria työttömiä työnhakijoita oli 3 641, mikä on 672 enemmän kuin vuosi sitten. Huhtikuusta nuorten työttömien määrä laski 215:llä. Pohjois-Pohjanmaalla nuorten osuus työttömistä työnhakijoista oli 16,0 %. Toukokuun lopussa vuosi sitten osuus oli 15,6 %. Koko maassa prosenttiosuus oli toukokuussa matalampi eli 12,2 %. Yli 50-vuotiaita työttömiä työnhakijoita oli toukokuun lopussa 7 039 eli 454 vähemmän kuin huhtikuun lopussa. Vuoden 2012 toukokuuhun verrattuna yli 50-vuotiaiden työttömien määrä nousi 862 työnhakijalla (taulukko 2).

Yli vuoden yhtäjaksoisesti työttömänä olleita pitkäaikaistyöttömiä oli 5 240, mikä on 23,1 % työttömistä työnhakijoista. Koko maassa pitkäaikaistyöttömien vastaava osuus oli Pohjois-Pohjanmaata korkeampi eli 26,0 %. Pitkäaikaistyöttömien määrä nousi huhtikuun lopusta 43 työnhakijalla. Vuoden 2012 toukokuuhun verrattuna pitkäaikaistyöttömyys nousi Pohjois-Pohjanmaalla 798:llä ja koko maan tasolla yhteensä 9 325 hakijalla.

Pohjois-Pohjanmaalla työttömistä työnhakijoista oli ulkomaiden kansalaisia 897. Määrä on 218 enemmän kuin edellisen vuoden toukokuussa. EU-maiden kansalaisia ulkomaalaisista työttömistä oli 185. Ulkomaalaisten työttömien osuus ulkomaalaisesta työvoimasta (2 750) oli toukokuussa 32,6 %.

Ammattiryhmittäin tarkasteltuna työttömyys nousi edellisen vuoden toukokuuhun verrattuna kaikissa ryhmissä. Eniten työttömyys nousi teollisuustöiden, tieteellisen-, teknisen- ja taiteellisen työn sekä hallinto-, toimisto- ja it-alan työn aloilla. Yksittäisistä ammattialoista työttömyys nousi muita enemmän (+ 389) konepaja- ja rakennusmetallialalla sekä tekniikan alalla (+ 350), (taulukko 4).

Työttömien työnhakijoiden osuus työvoimasta laski toukokuussa kaikissa Pohjois-Pohjanmaan kunnissa. Työttömyysaste oli toukokuun lopussa alle 10 prosenttia 13 kunnassa, joista alimmat työttömyysasteet olivat Reisjärvellä 5,6 %, Sievissä 7,9 % ja Haapajärvellä 8,0 %. Osuus oli 10-15 prosenttia 15 kunnassa. Korkeimmat työttömyysasteet olivat toukokuun lopussa Taivalkoskella 16,1 %, lissä 14,6 % ja Oulussa 14,3 %. Oulun kanssa lähes samalla tasolla työttömyysaste oli myös Pudasjärvellä (14,0 %) ja Kuusamossa (13,9 %), (taulukko 3).

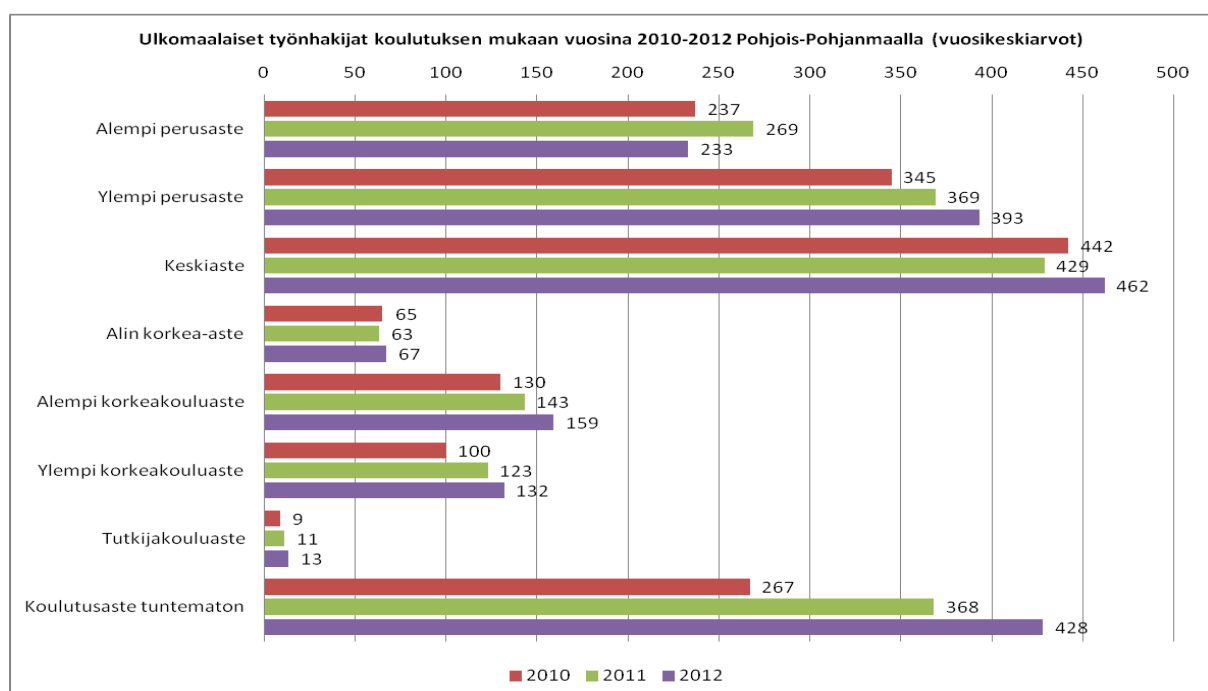
Työllistymistä edistävät palvelut

Työ- ja elinkeinohallinnon aktivointiasteeseen laskettavien palvelujen piirissä oli toukokuun lopussa 9 355 työnhakijaa. Luvussa ovat mukana mm. työvoimakoulutuksessa (2 072), valmennuksessa (13), työllistettyinä/työharjoittelussa (2 995), työ- ja koulutuskokeiluissa (831) ja muissa palveluissa (3 444) olevat työnhakijat. Edellä mainituissa palveluissa yhteensä olevien määrä laski viime vuoden toukokuusta 258 hakijalla. Huhtikuuhun verrattuna aktiivitoimien piirissä olevien määrä oli lähes ennallaan.

Aktivointiaste (palveluissa yhteensä laskentapäivänä olleiden osuus työttömien ja palveluissa olleiden yhteismäärästä) oli toukokuun lopussa 29,2 %. Koko maassa aktivointiaste oli toukokuun lopussa hieman pienempi kuin Pohjois-Pohjanmaalla eli 28,9 %.

Ulkomaalaisten työnhakijoiden koulutustausta

Suurimmalla osalla Pohjois-Pohjanmaan TE-toimiston ulkomaalaisista työnhakijoista oli vuonna 2012 joko keskiasteen tai ylempään perusasteen koulutus. Myös ryhmään ”koulutus tuntematon” kuului aiempaa huomattavasti suurempi osa työnhakijoista. Jos henkilö on esimerkiksi suorittanut tutkintonsa ulkomailla, hänet luokitellaan ko. ryhmään. Ryhmän suhteellisen osuuden nopea kasvu ei siten suoraan kerro siitä, että entistä useammalla työnhakijalla ei olisi lainkaan aikaisempaa koulutusta. Erityisesti tämän ryhmän kohdalla TE-toimistossa tehtävien alku- ja osaamiskartoitusten tarpeellisuus korostuu. On myös tärkeää kiinnittää huomiota siihen, että työnhakijoita neuvotaan ja kannustetaan ulkomailla jo suoritettujen tutkintojen tunnustamiseen Suomessa. Vuoteen 2010 verrattuna ulkomaalaisten työnhakijoiden määrä on suhteellisesti eniten noussut myös ryhmissä ”alempi korkeakouluaste” ja ”ylempi korkeakouluaste”.



Taulukko 1 Työllisyystilanne toukokuun lopussa (I) ja työ- ja elinkeinotoimiston toiminta toukokuun aikana (II) Pohjois-Pohjanmaalla

I TILANNE KUUKAUDEN LOPUSSA		Toukokuu 2013	Toukokuu 2012	Muutos henk.	%
A TYÖNHAKIJAT					
1	Työttömät työnhakijat	22720	19019	3701	19,5
	joista henkilökohtaisesti lomautetut	1439	1078	361	33,5
2	Lyhennetyllä työviikolla	207	137	70	51,1
3	Työssä olevat yhteensä	8195	8827	-632	-7,2
	joista yleisillä työmarkkinoilla	6020	5559	461	8,3
	joista työllistettynä	2175	3268	-1093	-33,4
4	Työvoiman ulkopuolella	7759	7748	11	0,1
	joista työllistymistä edistävissä palveluissa	1496	0	1496	0
	joista koulutuksessa	1504	0	1504	0
5	Työttömyyseläkettä saavat	1177	1725	-548	-31,8
1-5	Kaikki työnhakijat yhteensä	40058	37456	2602	6,9
B TYÖVOIMAN KYSYNTÄ					
1	Avoimet työpaikat yhteensä	2203	2315	-112	-4,8
	joista yli kuukauden avoinna olleet	819	683	136	19,9
	joista yli 2 kuukautta avoinna olleet	327	389	-62	-15,9
C PALVELUISSA					
1	Valtiolle työllistetyt	70	60	10	16,7
2	Kuntiin työllistetyt	968	938	30	3,2
3	Yksityiselle sektorille työllistetyt	1920	1969	-49	-2,5
1-3	Työllistetyt yhteensä	2958	2967	-9	-0,3
4	Työvoimakoulutuksessa	2072	1966	106	5,4
5	Valmennuksessa	13	0	13	0
6	Työ-/koulutuskokeilussa	831	0	831	0
7	Työharjoittelussa/työelämävalmennuksessa	37	1038	-1001	-96,4
8	Vuorotteluvapaasijaisena	622	721	-99	-13,7
9	Kuntouttavassa työtoiminnassa	952	881	71	8,1
10	Omaehtoisessa opiskelussa	1870	2040	-170	-8,3
1-10	Palveluissa yhteensä	9355	9613	-258	-2,7
D TYÖTTÖMYYDEN RAKENNE					
1	Työttömät naiset	9532	7980	1552	19,4
2	Työttömät miehet	13188	11039	2149	19,5
3	Alle 25-vuotiaat työttömät	3641	2969	672	22,6
4	Yli 50-vuotiaat työttömät	7039	6177	862	14
5	Pitkäaikaistyöttömät	5240	4442	798	18
E TOIMEENTULOTURVA					
1	Työttömiä työttömyyskassojen jäseniä	10367	8467	1900	22,4
II TOIMINTA KUUKAUDEN AIKANA					
1	Työttömät työnhakijat	26740	23047	3693	16
2	Muut työnhakijat	16323	17774	-1451	-8,2
1-2	Työnhakijat yhteensä	43063	40821	2242	5,5
3	Kuukauden kaikki työpaikat	5320	6536	-1216	-18,6
	Kuukauden uudet työpaikat	2688	3413	-725	-21,2
	Täyttyneet työpaikat	3140	4110	-970	-23,6
	joista toimiston hakijalla täyttyneet	493	1110	-617	-55,6
4	Alkaneet työttömyysjaksot	4744	4842	-98	-2
5	Päättyneet työttömyysjaksot	5529	5838	-309	-5,3
6	Uudet työllistämiset	497	879	-382	-43,5
7	Aloittanut työvoimakoulutuksen	278	392	-114	-29,1

Taulukko 2 Työttömät työnhakijat eri ryhmissä ja palvelulinjoittain sekä alle 30-vuotiaat työttömät ja vastavalmistuneet koulutusasteittain 31.05.2013

POHJOIS-POHJANMAA	Toukokuu	Huhtikuu	Muutos	Muutos	Toukokuu	Muutos	Muutos
ELY-keskus (k)	2013	2013	05.13/04.13	%	2012	05.13/05.12	%
Avoimet työpaikat	2 203	2 712	-509	-18,8	2 315	-112	-4,8
Kaikki työnhakijat	40 058	40 467	-409	-1,0	37 456	2 602	6,9
Kaikki työttömät työnhakijat	22 720	23 896	-1 176	-4,9	19 019	3 701	19,5
Työttömyysaste	12,5	13,1	-0,6		10,6	1,9	
Työttömät naiset	9 532	9 298	234	2,5	7 980	1 552	19,4
Työttömät miehet	13 188	14 598	-1 410	-9,7	11 039	2 149	19,5
Alle 25-vuotiaat,	3 641	3 856	-215	-5,6	2 969	672	22,6
joista alle 20-vuotiaat	591	606	-15	-2,5	477	114	23,9
Yli 50-vuotiaat	7 039	7 493	-454	-6,1	6 177	862	14,0
Pitkäaikaistyöttömät	5 240	5 197	43	0,8	4 442	798	18,0
Vamm./pitkäaik.sairaat työttömät	3 253	3 357	-104	-3,1	2 952	301	10,2
Ulkomaalaiset työttömät	897	917	-20	-2,2	679	218	32,1
Työttömät kassojen jäsenet	10 367	11 356	-989	-8,7	8 467	1 900	22,4
Työttömät ilman lomautettuja	21 281	21 901	-620	-2,8	17 941	3 340	18,6
Lomautetut	1 439	1 995	-556	-27,9	1 078	361	33,5
Lyhennetyllä työviikolla	207	219	-12	-5,5	137	70	51,1
Työssä olevat työnh. pl. palveluissa ol.	6 020	5 385	635	11,8	5 559	461	8,3
Työttömyyseläkkeellä	1 177	1 220	-43	-3,5	1 725	-548	-31,8
Työllistymistä edist. palveluissa	1 496	1 445	51	3,5	0	1 496	0
Työllistetyt	2 995	2 892	103	3,6	4 005	-1 010	-25,2
Työvoimakoulutuksessa	2 072	2 264	-192	-8,5	1 966	106	5,4

POHJOIS-POHJANMAAN TE-TOIMISTO	Toukokuu	Huhtikuu	Muutos	Muutos	Toukokuu	Muutos	Muutos
Työttömät työnhakijat palvelulinjan mukaan	2013	2013	05.13/04.13	%	2012	05.13/05.12	%
Työnvälitys- ja yrityspalvelut	11 675	12 717	-1 042	-8,2	7 427	4 248	57,2
Osaamisen kehittämisspalvelut	5 818	5 936	-118	-2,0	6 517	-699	-10,7
Tuetun työllistämisen palvelut	4 171	4 230	-59	-1,4	3 691	480	13,0
Palvelulinjat yhteensä	22 720	23 896	-1 176	-4,9	19 019	3 701	19,5

Työttömät alle 25-v. ja 25-29 v. koulutusasteen mukaan	Toukokuu	Huhtikuu	Muutos	Muutos	Toukokuu	Muutos	Muutos
ELY-keskus (k)	2013	2013	05.13/04.13	%	2012	05.13/05.12	%
Alempi perusaste (15-24 -v.)	19	26	-7	-26,9	22	-3	-13,6
25-29 -v.	17	15	2	13,3	15	2	13,3
Ylempi perusaste (15-24 -v.)	906	898	8	0,9	826	80	9,7
25-29 -v.	692	726	-34	-4,7	599	93	15,5
Keskiaste (15-24 -v.)	2459	2669	-210	-7,9	1934	525	27,1
25-29 -v.	1538	1647	-109	-6,6	1286	252	19,6
Alin korkea-aste (15-24 -v.)	60	58	2	3,4	34	26	76,5
25-29 -v.	28	29	-1	-3,4	24	4	16,7
Alempi korkeakouluaste (15-24 -v.)	92	100	-8	-8,0	60	32	53,3
25-29 -v.	431	417	14	3,4	319	112	35,1
Ylempi korkeakouluaste (15-24 -v.)	21	13	8	61,5	24	-3	-12,5
25-29 -v.	208	211	-3	-1,4	212	-4	-1,9
Koulutusaste tuntematon (15-24 -v.)	84	92	-8	-8,7	69	15	21,7
25-29 -v.	47	48	-1	-2,1	36	11	30,6
Koulutuksen suor. alle 25-vuotiaat yht.	3641	3856	-215	-5,6	2969	672	22,6
Koulutuksen suor. 25-29 -v. yht.	2962	3094	-132	-4,3	2492	470	18,9

Vastavalmistuneet alle 25-v. ja 25-29 v. työttömät koulutusasteen mukaan	Toukokuu	Huhtikuu	Muutos	Muutos	Toukokuu	Muutos	Muutos
ELY-keskus (k)	2013	2013	05.13/04.13	%	2012	05.13/05.12	%
Ylempi perusaste (15-24 -v.)	24	22	2	9,1	23	1	4,3
25-29 -v.	9	13	-4	-30,8	6	3	50,0
Keskiaste (15-24 -v.)	801	821	-20	-2,4	460	341	74,1
25-29 -v.	107	104	3	2,9	66	41	62,1
Alin korkea-aste (15-24 -v.)	22	20	2	10,0	9	13	144,4
25-29 -v.	3	2	1	50,0	2	1	50,0
Alempi korkeakouluaste (15-24 -v.)	66	76	-10	-13,2	44	22	50,0
25-29 -v.	121	142	-21	-14,8	93	28	30,1
Ylempi korkeakouluaste (15-24 -v.)	16	9	7	77,8	18	-2	-11,1
25-29 -v.	84	83	1	1,2	105	-21	-20,0
Vastavalmistuneet alle 25-v. yht.	934	949	-15	-1,6	563	371	65,9
Vastavalmistuneet 25-29 -vuotiaat yht.	325	346	-21	-6,1	276	49	17,8

Taulukko 3 Työttömät työnhakijat (lomautetut mukaan lukien) ja avoimet työpaikat työnvälityksessä kunnittain ja seutukunnittain 31.05.2013

Kunta	Työvoima)	Tyött. aste, %		Työttömät työnhakijat							Vamm. ja pitkäaik. sairaat	Avoimet työ- paikat
		04/13	05/13	Yhteensä	Miehet	Naiset	Alle 20- vuotiaat	Alle 25- vuotiaat	Yli 50- vuotiaat	Yli 1 v. tyött.		
Alaveska	1184	10,4	9,8	116	72	44	..	15	44	29	11	1
Haapajärvi	3135	8,6	8,0	250	140	110	7	41	92	40	43	36
Haapavesi	3160	11,4	10,3	327	198	129	7	54	130	75	63	17
Hailuoto	416	10,3	8,2	34	24	10	0	0	21	14	5	5
li	3989	16,3	14,6	582	344	238	9	52	231	161	125	26
Kalajoki	5753	8,9	8,2	473	248	225	9	63	195	87	68	25
Kempele	7784	10,7	10,5	814	435	379	24	110	254	193	94	48
Kuusamo	7180	14,7	13,9	997	603	394	22	137	426	127	145	84
Kärsämäki	1132	12,7	10,5	119	73	46	..	8	52	33	22	7
Liminka	3946	9,6	8,9	351	181	170	8	41	95	63	29	26
Lumijoki	828	11,6	10,5	87	46	41	..	11	31	18	10	0
Merijärvi	474	11,2	9,7	46	30	16	..	7	16	8	7	1
Muhos	3789	12,5	11,5	434	249	185	14	67	153	98	56	35
Nivala	4606	10,8	9,8	451	260	191	14	89	138	61	72	81
Oulainen	3342	12,0	11,1	370	241	129	9	56	135	89	79	32
Oulu	92042	14,5	14,3	13144	7726	5418	367	2337	3417	3294	1767	1274
Pudasjärvi	3312	17,0	14,0	465	308	157	7	44	233	109	119	30
Pyhäjoki	1422	10,5	8,9	127	69	58	5	18	50	30	13	5
Pyhäjärvi	2265	11,7	11,1	251	152	99	..	36	96	49	40	18
Pyhäntä	660	11,0	8,5	56	37	19	37	18	..	3
Raahe	11259	12,0	10,3	1160	585	575	33	197	383	206	220	196
Reisjärvi	1227	5,9	5,6	69	42	27	..	8	30	19	10	9
Sievi	2089	9,3	7,9	164	97	67	..	21	48	33	18	53
Siikajoki	2354	10,4	9,4	221	109	112	..	29	89	47	39	15
Siikalatva	2532	11,2	9,9	250	152	98	5	29	108	67	37	43
Taivalkoski	1779	16,9	16,1	287	197	90	5	24	135	33	21	32
Tyrnävä	2720	11,5	10,1	276	144	132	..	25	92	59	33	15
Utajärvi	1178	11,5	11,0	130	75	55	..	11	65	27	17	4
Ylivieska	6678	10,3	10,0	669	351	318	15	107	243	153	86	82
Pohjois- Pohjanmaa	182235	13,1	12,5	22720	13188	9532	591	3641	7039	5240	3253	2203
Seutukunta												
Oulu	111525	13,9	13,6	15140	8805	6335	419	2591	4063	3739	1994	1403
Oulunkaari	8479	15,9	13,9	1177	727	450	19	107	529	297	261	60
Raahe	15035	11,6	10,0	1508	763	745	42	244	522	283	272	216
Haapav.-Siikal.	6352	11,3	10,0	633	387	246	13	87	275	160	104	63
Nivala-Haapaj.	12365	10,1	9,2	1140	667	473	31	182	408	202	187	151
Ylivieska	19520	10,1	9,4	1838	1039	799	40	269	681	399	269	194
Koillismaa	8959	15,1	14,3	1284	800	484	27	161	561	160	166	116

.. Tietoa ei ole saatu, se on liian epävarma esitettäväksi tai se on salassapitosäännön alainen.

*) Kuntien työvoima (15-74 -vuotiaat) on Tilastokeskuksen työssäkäyntitilaston lopullinen tieto vuodelta 2011.

**) ELY-keskuksen työttömien työnhakijoiden osuus (%) työvoimasta saadaan tästä taulukosta kuntapohjaisena.

Taulukko 4 Työttömät työnhakijat (lomautetut mukaan lukien) ja avoimet työpaikat työnvälityksessä ammattiryhmittäin 31.05.2013

	Touko 2012	Huhti 2013	Touko 2013	Muutos v. 12/13	Muutos v. 12/13	Touko 2012	Huhti 2013	Touko 2013	Muutos v. 12/13	Muutos v. 12/13
Ammattiryhmä	Työttömät työnhakijat					Avoimet työpaikat				
			lkm	%				lkm	%	
Tieteellinen, tekninen ja taiteellinen työ, josta	2436	2911	2984	548	22,5	212	202	195	-17	-8,0
tekniikan ala	1027	1418	1377	350		57	48	46	-11	
kemian ja fysiikan ala	157	157	162	5		1	5	3	2	
biologian ala	91	101	97	6		4	2	1	-3	
opetusala	558	541	644	86		127	103	98	-29	
taide- ja viihdeala	238	286	296	58		5	8	11	6	
Terveydenhuolto ja sosiaaliala, josta	1566	1866	1982	416	26,6	225	334	292	67	29,8
terveyden- ja sairaanhoito	565	698	751	186		92	141	145	53	
sosiaaliala	466	529	567	101		59	106	62	3	
lasten päivähoito	251	302	314	63		27	13	24	-3	
Hallinto- ja toimistotyö, it-alan työ, josta	1962	2442	2422	460	23,4	114	114	184	70	61,4
liikeryitysten ja järjestöjen joht.	169	222	221	52		23	24	59	36	
taloushallinnon suunnittelu	123	134	131	8		11	15	16	5	
sihteeri ja toimistotyö	808	940	927	119		23	20	30	7	
tietotekniikka	539	768	678	139		28	27	37	9	
Kaupallinen työ, josta	1291	1620	1646	355	27,5	606	536	514	-92	-15,2
mainonta ja markkinointi	172	215	224	52		5	3	2	-3	
myyntityö ja kauppaedustus	251	358	368	117		503	381	390	-113	
tavaroiden myynti	793	957	962	169		86	142	112	26	
Maa- ja metsätaloustyö, kalastus-ala, josta	623	830	665	42	6,7	96	69	48	-48	-50,0
maatilatalous ja eläintenhoito	246	293	275	29		12	28	11	-1	
puutarha- ja puistotyö	111	219	147	36		76	37	36	-40	
metsätyö	237	289	221	-16		7	3	1	-6	
Kuljetus- ja liikennetyö, josta	730	924	844	114	15,6	12	47	36	24	200,0
tieliikenne	575	756	674	99		9	25	28	19	
Rakennus- ja kaivosala, josta	1897	2700	2132	235	12,4	189	261	278	89	47,1
talonrakennus	1576	2191	1777	201		151	212	223	72	
työkoneiden käyttö	216	340	240	24		19	20	27	8	
Teollinen ja varastoalan työ, josta	3841	5302	4694	853	22,2	404	733	243	-161	-39,9
ompelu ja vaatetus	193	225	222	29		0	1	3	3	
konepaja- ja rakennusmetalli	1286	2023	1675	389		264	627	141	-123	
sähkötyö	1007	1381	1246	239		19	8	16	-3	
puutyö	408	531	485	77		15	40	19	4	
elintarviketeollisuus	152	191	177	25		22	8	2	-20	
pakkaus, varasto, ahtaus	207	258	234	27		26	10	21	-5	
sekätyö, teollisuus	193	189	185	-8		21	20	0	-21	
Palvelutyö, josta	1812	2067	2075	263	14,5	457	416	413	-44	-9,6
majoitusliike, suurtalous	732	838	837	105		81	79	69	-12	
tarjoilu	214	227	236	22		71	47	52	-19	
kiinteistönhoito, siivous	587	658	653	66		204	237	234	30	
kauneudenhoito, hygieniatyö	122	158	160	38		15	23	28	13	
Muulla luokittelem. työ, josta	2861	3234	3276	415	14,5	0	0	0	0	0,0
koululaiset ja opiskelijat	132	134	162	30		0	0	0	0	
ilman ammattia olevat	2540	2869	2877	337		0	0	0	0	
ammatinvaihtajat	145	182	176	31		0	0	0	0	
vastavalmistuneet	38	45	55	17		0	0	0	0	
Työttömät, avoimet työpaikat yhteensä	19019	23896	22720	3701	19,5	2315	2712	2203	-112	-4,8

Lähde: Työ- ja elinkeinoministeriö, kuntapohjaiset työnvälitystilastot

Lisätiedot

Pohjois-Pohjanmaan elinkeino-, liikenne- ja ympäristökeskus:

Elinkeinot, työvoima, osaaminen ja kulttuuri -vastuualue: johtaja Leila Helaakoski, p. 0295 038 051, 044 436 8001

Strategiayksikkö: yksikön päällikkö Riitta Ilola, p. 0295 038 224, 044 436 8220

Strategiayksikkö: tutkimussihteeri Helena Suvanto (tilastot), p. 0295 038 235, 050 390 2364

Pohjois-Pohjanmaan työ- ja elinkeinotoimisto:

Johtaja Maire Mäki, p. 0295 038 102, 044 436 8200

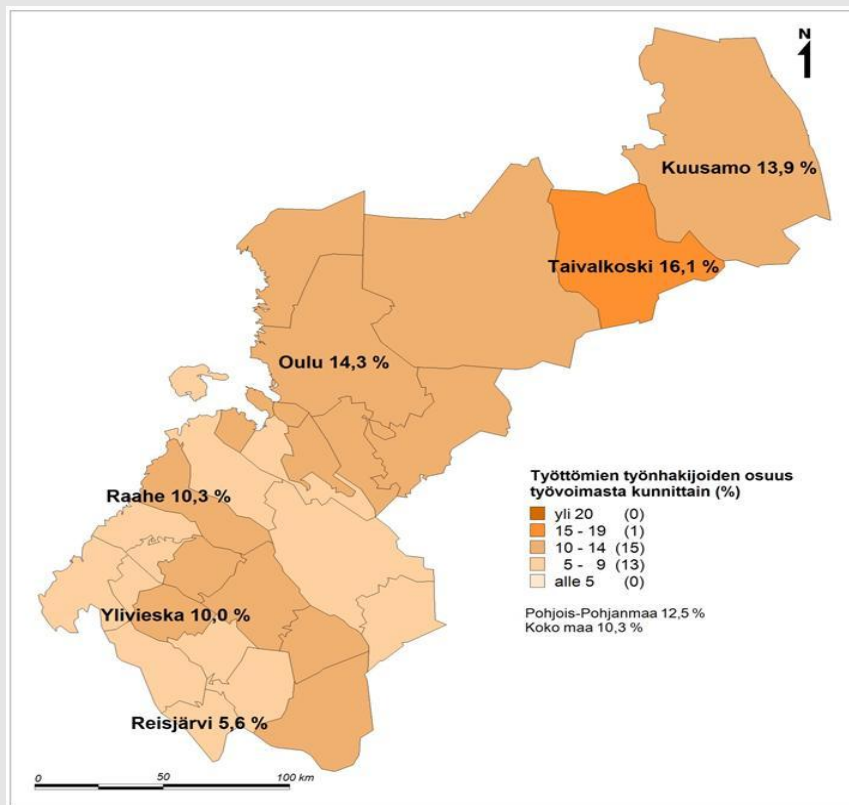
Palvelujohtajat Mari Tuomikoski (Osaaminen ja kehittämispalvelut), p. 0295 038 143, 044 436 8211

Pirjo Juntunen (Työnvälitys ja yrityspalvelut), p. 0295 056 596, 050 396 2306

Marita Rimpeläinen-Karvonen (Tuetun työllistymisen palvelut), p. 0295 056 713, 050 396 2325

Verkkojulkaisut: www.ely-keskus.fi > ELY-keskukset > Pohjois-Pohjanmaa > Alueen tila ja näkymät > Työmarkkinoiden, työvoimatarpeen ja talouden kehitys > Työllisyyskatsaukset, Alueellista tilastotietoa, Ammattibarometri
Työnvälitystilastotietoa on saatavissa ELY-keskuksittain, seutukunnittain ja kunnittain myös **ToimialaOnline** vapaasti saatavilla olevista aineistoista osoitteesta:

<http://www2.toimialaonline.fi/> kohdasta Tilastokanta/Työmarkkinat/työnvälitystilastot



NÄKYMIÄ | TOUKOKUU | 2013

TYÖLLISYYSKATSAUS 05/2013

Pohjois-Pohjanmaan elinkeino-, liikenne- ja ympäristökeskus

25.06.2013 | strategiayksikkö

www.ely-keskus.fi/julkaisut