



Elinkeino-, liikenne- ja ympäristökeskus
Närings-, trafik- och miljöcentralen
Centre for Economic Development, Transport and the Environment

Nuorisotakuun seuranta Uudenmaan alueella, tammikuu 2015

Tutkija Linnea Alho
Uudenmaan ELY-keskus



Seurantaan liittyvä käsitteistö

- **Virta yli 3 kk työttömyyteen %** = Kuukauden aikana 3 kuukauden työttömyysrajan ylittäneiden henkilöiden osuus kaikista 3 kk sitten alkaneista työttömyysjaksoista.
- **Aktivointiaste %** = TE-palveluissa laskentapäivänä olevien osuus palveluissa olleiden ja työttömien työnhakijoiden yhteissummasta
- **Vastavalmistunut** = Vastavalmistuneisiin lasketaan sellaiset henkilöt, joiden uusimman tutkinnon suorittamisesta on kulunut korkeintaan vuosi
- ***Alle 30-vuotiaiden ikäryhmään** kuuluvat myös henkilöt, jotka eivät virallisesti ole nuorisotakuun piirissä (25-29-v., jotka eivät ole vastavalmistuneita).
- **Muissa palveluissa olevat** = laskettu yhteen vuorotteluvapaasijaiset, omaehtoinen opiskelu sekä kuntouttava työ



Yhteenveto tärkeimmistä havainnoista

- Alle 25-vuotiaita työttömiä työnhakijoita on 20,1% enemmän kuin viime vuoden tammikuussa. (Dia 1). Koko maassa kehitys on ollut maltillisempaa: kasvua oli 11,6 % edellisvuodesta. (Dia 7)
- Pääkaupunkiseudulla Vantaalla ja Helsingissä vastavalmistuneiden 25-29-vuotiaiden työttömyys on laskenut, sen sijaan Espoossa se on noussut viime vuoden tammikuusta. (Dia 6)
- Nuorten aktivointiaste on laskenut viime vuodesta niin koko maassa kuin Uudellamaallakin. (Dia 9)
- Ilman peruskoulun jälkeistä tutkintoa olevien työttömien 20-29-vuotiaiden määrä on kasvanut koko maassa enää vain vähän. Uudellamaalla kasvu on ollut koko maata suurempaa, mutta useassa kunnassa määrä on jopa vähentynyt. (Dia 12)
- Suhteutettuna alle 25-vuotiaiseen väestöön kunnassa, työttömyys on korkeinta Loviisassa ja Lohjalla. Matalinta se on taas Kauniaisissa. (Dia 13)



Nuorisotakuun piiriin kuuluvat työttömät työnhakijat kuukauden lopussa Uudellamaalla

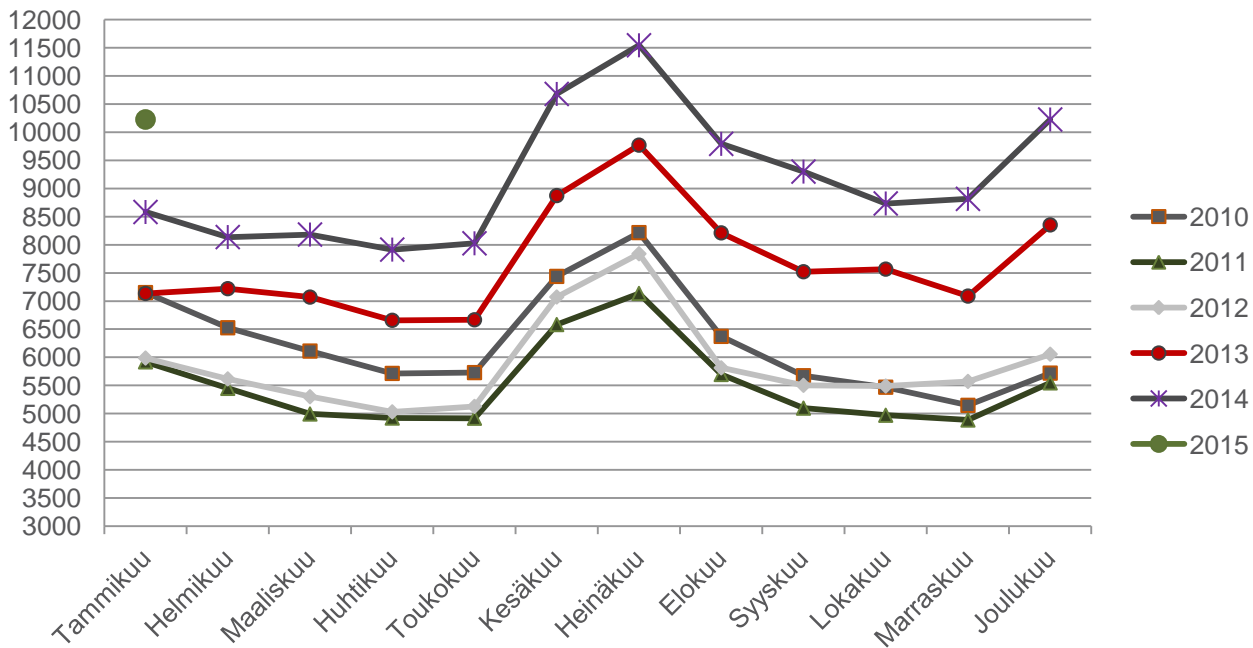
(Lähde: TEM/Työväilytystilasto 1207.)

	2014 tammikuu	2014 joulukuu	2015 tammikuu	Vuosimuutos 2014-2015 (%)
Alle 25-v.	8 582	10 226	10 305	20,1 %
-Alle 20-v.	1 523	2 110	1 801	18,3 %
- <u>Kaikki alle 30-v.</u> *	16845	19650	19930	18,3 %
25-29-v. vastavalmistuneet	802	671	793	-1,1 %
20-29-v. ilman peruskoulun jälk. tutkintoa	5 747	5 924	6 004	4,5 %



Alle 25-vuotiaat työttömät työnhakijat kuukauden lopussa Uudenmaan alueella

(Lähde: TEM/Työnvälitystilasto 1207.)





Elinkeino-, liikenne- ja ympäristökeskus
Närings-, trafik- och miljöcentralen
Centre for Economic Development, Transport and the Environment

25-29-v. vastavalmistuneet työttömät työnhakijat kuukauden lopussa Helsingissä, Espoossa ja Vantaalla

(Lähde: TEM/Työnvälitystilasto 1207.)

<u>25-29-v. vastavalmistuneet</u>	<u>tammikuu</u> <u>2014</u>	<u>joulukuu</u> <u>2014</u>	<u>tammikuu</u> <u>2015</u>	<u>Vuosimuutos</u> <u>%</u>
Espoo	118	117	133	12,7 %
Helsinki	476	381	450	-5,5 %
Vantaa	86	64	75	-12,8 %



Alle 25-v. työttömät työnhakijat tammikuun lopussa Uudenmaan alueen kunnissa sekä vuosimuutosaste (%)

(Lähde: TEM/Työnvälitystilasto 1207.)

Alue	2014		2015 tammikuu	Vuosimuutos (%)
	tammikuu	2014 joulukuu		
Koko maa	42 906	50 382	47 880	11,6 %
Uusimaa	8 582	10 226	10 305	20,1 %
Helsingin seutukunta	2014		2015 tammikuu	Vuosimuutos (%)
	tammikuu	2014 joulukuu		
ESPOO	1138	1424	1429	25,6 %
HELSINKI	3146	3840	3920	24,6 %
HYVINKÄÄ	394	452	434	10,2 %
JÄRVENPÄÄ	296	331	347	17,2 %
KARKKILA	51	66	61	19,6 %
KAUNIAINEN	19	18	12	-36,8 %
KERAVA	266	308	326	22,6 %
KIRKKONUMMI	134	197	201	50,0 %
LOHJA	375	470	454	21,1 %
MÄNTSÄLÄ	99	107	115	16,2 %
NURMIJÄRVI	185	231	227	22,7 %
PORNAINEN	26	24	26	0,0 %
SIPOO	67	79	93	38,8 %
SIUNTIO	26	30	24	-7,7 %
TUUSULA	159	186	179	12,6 %
VANTAA	1218	1328	1355	11,2 %
VIHTI	206	203	213	3,4 %

Raaseporin seutukunta	2014		2015 tammikuu	Vuosimuutos (%)
	tammikuu	2014 joulukuu		
HANKO	77	73	57	-26,0 %
INKOO	15	19	21	40,0 %
RAASEPORI	172	220	209	21,5 %
Porvoon seutukunta	2014		2015 tammikuu	Vuosimuutos (%)
	tammikuu	2014 joulukuu		
ASKOLA	18	37	27	50,0 %
MYRSKYLÄ	17	11	9	-47,1 %
PORVOO	368	422	411	11,7 %
PUKKILA	12	14	17	41,7 %
Loviisan seutukunta	2014		2015 tammikuu	Vuosimuutos (%)
	tammikuu	2014 joulukuu		
LAPINJÄRVI	6	14	16	166,7 %
LOVIISA	92	122	122	32,6 %



Elinkeino-, liikenne- ja ympäristökeskus
 Närings-, trafik- och miljöcentralen
 Centre for Economic Development, Transport and the Environment

Alle 25-vuotiaiden virta yli 3 kk työttömyyteen (%) tammikuussa Uudenmaan alueen kunnissa (Lähde: TEM/Työnvälitystilasto 1355.)

	2014	3 kk sitten alkaneet	3 kk	2015
YHTEENSÄ	tammikuu	työttömyydet	ylityksiä	tammikuu
KOKO MAA	30,5	13 937	5 442	39
UUSIMAA	28,4	3 168	1303	41,1
Helsingin	2014	3 kk sitten alkaneet	3 kk	2015
seutukunta	tammikuu	työttömyydet	ylityksiä	tammikuu
ESPOO	30,7	423	184	43,5
HELSINKI	24,2	1297	520	40,1
HYVINKÄÄ	29,8	128	63	49,2
JÄRVENPÄÄ	32,7	76	31	40,8
KARKKILA	42,9	19	14	73,7
KAUNIAINEN	37,5	7	..	42,9
KERAVA	39,6	61	26	42,6
KIRKKONUMMI	23,8	68	30	44,1
LOHJA	38,5	98	54	55,1
MÄNTSÄLÄ	22,2	31	16	51,6
NURMIJÄRVI	22,2	66	33	50
PORNAINEN	22,2	6	..	66,7
SIPOO	35	18	9	50
SIUNTIO	62,5	10	5	50
TUUSULA	37,3	42	21	50
VANTAA	27,4	531	167	31,5
VIHTI	44,9	39	14	35,9

	2014	3 kk sitten alkaneet	3 kk	2015
Raaseporin	tammikuu	työttömyydet	ylityksiä	tammikuu
HANKO	33,3	24	7	29,2
INKOO	50	6	..	50
RAASEPORI	25,6	70	23	32,9
Porvoon	2014	3 kk sitten alkaneet	3 kk	2015
seutukunta	tammikuu	työttömyydet	ylityksiä	tammikuu
ASKOLA	20	9	8	88,9
MYRSKYLÄ	33,3	100
PORVOO	37	111	53	47,7
PUKKILA	66,7	0	0	0
Loviisan	2014	3 kk sitten alkaneet	3 kk	2015
seutukunta	tammikuu	työttömyydet	ylityksiä	tammikuu
LAPINJÄRVI	0	..	0	0
LOVIISA	40,6	25	14	56

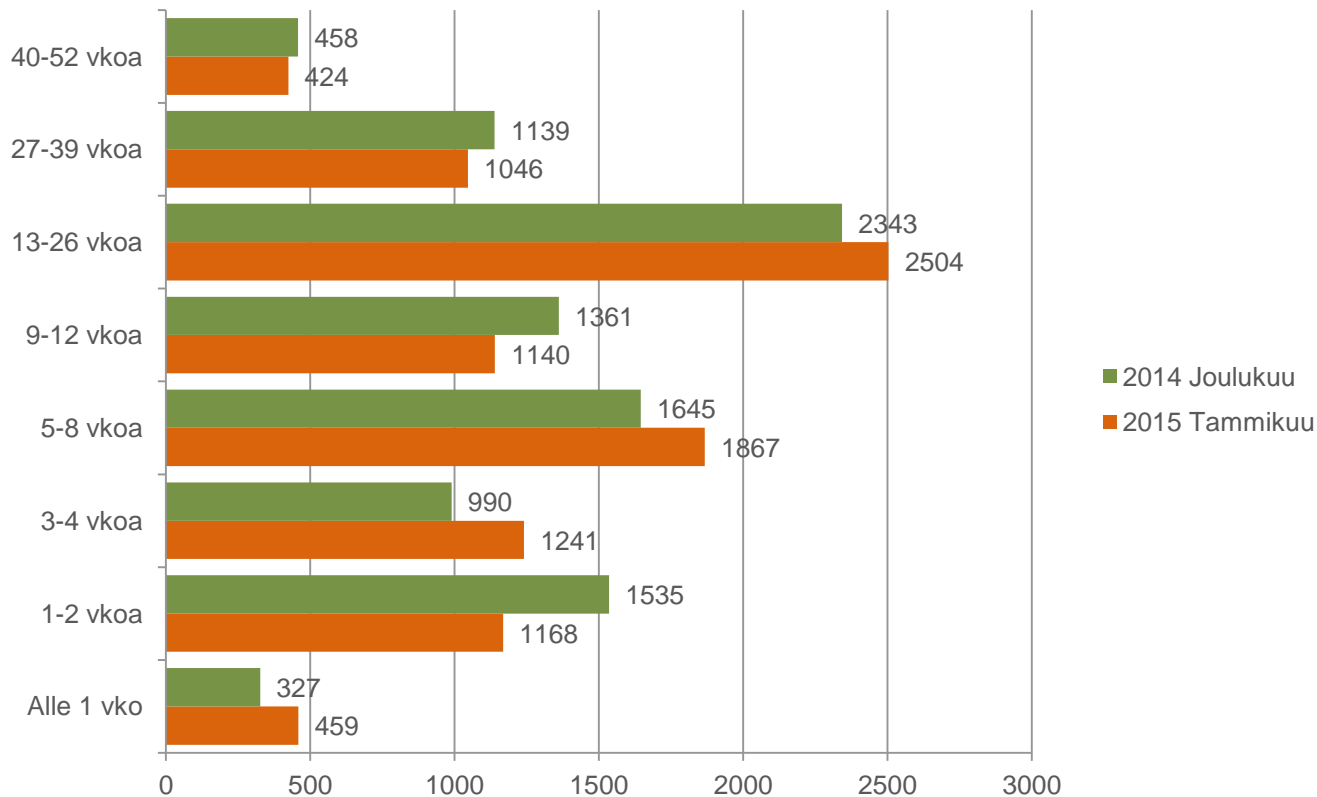


Alle 25-v. aktivointiaste (%) tammikuun lopussa Uudenmaan alueen kunnissa (Lähde: TEM/Työnvälitystilasto 4250.)

YHTEENSÄ	2014 tammikuu	Palveluissa ja työttömänä	Palveluissa olevat	2015 tammikuu
KOKO MAA	34,3	68734	20854	30,3
UUSIMAA	36,5	14980	4675	31,2
Helsingin seutukunta	2014 tammikuu	Palveluissa ja työttömänä	Palveluissa olevat	2015 tammikuu
ESPOO	37,4	2024	595	29,4
HELSINKI	39,1	5768	1848	32
HYVINKÄÄ	37,2	666	232	34,8
JÄRVENPÄÄ	28,7	481	134	27,9
KARKKILA	43,3	91	30	33
KAUNIAINEN	38,7	21	9	42,9
KERAVA	29,8	476	150	31,5
KIRKKONUMMI	40,4	275	74	26,9
LOHJA	29,8	608	154	25,3
MÄNTSÄLÄ	23,3	148	33	22,3
NURMIJÄRVI	30,5	308	81	26,3
PORNAINEN	29,7	38	12	31,6
SIPOO	30,2	132	39	29,5
SIUNTIO	16,1	31	7	22,6
TUUSULA	30,6	254	75	29,5
VANTAA	37,9	2060	705	34,2
VIHTI	24,8	287	74	25,8
Raaseporin seutukunta	2014 tammikuu	Palveluissa ja työttömänä	Palveluissa olevat	2015 tammikuu
HANKO	42,1	125	68	54,4
INKOO	48,3	30	9	30
RAASEPORI	40,5	325	116	35,7
Porvoon seutukunta	2014 tammikuu	Palveluissa ja työttömänä	Palveluissa olevat	2015 tammikuu
ASKOLA	47,1	44	17	38,6
MYRSKYLÄ	19	15	6	40
PORVOO	32,7	572	161	28,1
PUKKILA	20	19	2	10,5
Loviisan seutukunta	2014 tammikuu	Palveluissa ja työttömänä	Palveluissa olevat	2015 tammikuu
LAPINJÄRVI	53,8	19	3	15,8
LOVIISA	31,3	163	41	25,2



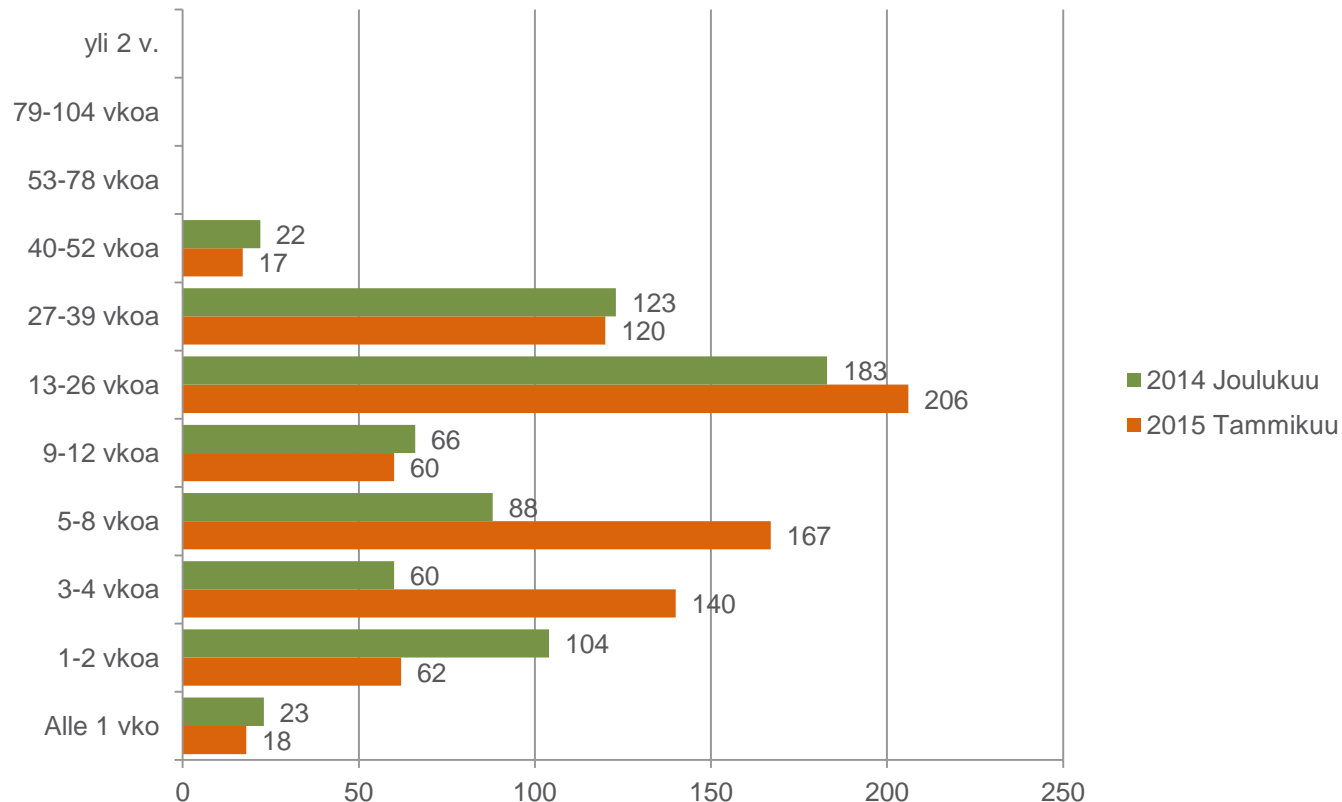
Alle 25-v. työttömät työnhakijat tammikuun lopussa työhaun keston mukaan Uudellamaalla (Lähde: TEM/Työnvälitystilasto 1207.)





25-29-v. vastavalmistuneet työttömät työnhakijat tammikuun lopussa työnhaun keston mukaan Uudellamaalla

(Lähde: TEM/Työväilytystilasto 1207.)





Ilman peruskoulun jälkeistä tutkintoa olevat 20-29 työttömät työnhakijat kunnittain sekä vuosimuutosaste (Lähde: TEM/Työnvälitystilasto 1207)

Alue	2014 tammikuu	2014 joulukuu	2015 tammikuu	Vuosimuutos (%)
Koko maa	18 795	18 893	18 815	0,1 %
Uusimaa	5 747	5 924	6 004	4,5 %
Helsingin seutukunta	2014 tammikuu	2014 joulukuu	2015 tammikuu	Vuosimuutos (%)
ESPOO	770	880	867	12,6 %
HELSINKI	2470	2585	2617	6,0 %
HYVINKÄÄ	212	177	177	-16,5 %
JÄRVENPÄÄ	152	131	141	-7,2 %
KARKKILA	37	44	38	2,7 %
KAUNIAINEN	6	6	5	-16,7 %
KERAVA	153	148	166	8,5 %
KIRKKONUMMI	79	99	100	26,6 %
LOHJA	171	202	195	14,0 %
MÄNTSÄLÄ	57	44	52	-8,8 %
NURMIJÄRVI	79	85	84	6,3 %
PORNAINEN	8	12	11	37,5 %
SIPOO	21	21	25	19,0 %
SIUNTIO	12	9	9	-25,0 %
TUUSULA	75	64	63	-16,0 %
VANTAA	976	936	960	-1,6 %
VIHTI	93	101	105	12,9 %
Raaseporin seutukunta	2014 tammikuu	2014 joulukuu	2015 tammikuu	Vuosimuutos (%)
HANKO	61	39	33	-45,9 %
INKOO	9	7	10	11,1 %
RAASEPORI	81	89	88	8,6 %
Porvoon seutukunta	2014 tammikuu	2014 joulukuu	2015 tammikuu	Vuosimuutos (%)
ASKOLA	9	15	9	0,0 %
MYRSKYLÄ	8	8	6	-25,0 %
PORVOO	160	160	176	10,0 %
PUKKILA	..	6	6	50,0 %
Loviisan seutukunta	2014 tammikuu	2014 joulukuu	2015 tammikuu	Vuosimuutos (%)
LAPINJÄRVI	..	5	7	0,0 %
LOVIISA	43	51	54	25,6 %



Alle 25-vuotiaat työttömät ja väestö kunnittain (Lähteet: TEM/Työväilytilasto 1207 ja Tilastokeskus)

	Työttömiä, tammikuu 2015	Alle 25-vuotias väestö kunnassa*	työttömien osuus, %
ESPOO	1429	32971	4,3 %
HELSINKI	3920	77749	5,0 %
HYVINKÄÄ	434	5663	7,7 %
JÄRVENPÄÄ	347	5093	6,8 %
KARKKILA	61	798	7,6 %
KAUNIAINEN	12	1273	0,9 %
KERAVA	326	4445	7,3 %
KIRKKONUMMI	201	4069	4,9 %
LOHJA	454	5310	8,5 %
MÄNTSÄLÄ	115	2210	5,2 %
NURMIJÄRVI	227	4659	4,9 %
PORNAINEN	26	599	4,3 %
SIPOO	93	2053	4,5 %
SIUNTIO	24	590	4,1 %
TUUSULA	179	4301	4,2 %
VANTAA	1355	25608	5,3 %
VIHTI	213	3087	6,9 %
HANKO	57	836	6,8 %
INKOO	21	494	4,3 %
RAASEPORI	209	3191	6,5 %
ASKOLA	27	493	5,5 %
MYRSKYLÄ	9	200	4,5 %
PORVOO	411	5841	7,0 %
PUKKILA	17	228	7,5 %
LAPINJÄRVI	16	227	7,0 %
LOVIISA	122	1405	8,7 %