



Päätös ympäristövaikutusten arviointimenettelyn soveltamisesta yksittäistapauksessa Ilmatar Energy Oy:n Karvian Kotonevan aurinkovoimalahankkeeseen

Hanke

Kotonevan aurinkovoimalahanke, Karvia

Hankkeesta vastaava

Ilmatar Energy Oy
Kanavanranta 1
00100 Helsinki

Asian vireilletulo

Ilmatar Energy Oy on 11.6.2024 pyytänyt Varsinais-Suomen elinkeino-, liikenne- ja ympäristökeskukselta ("ELY-keskus") päätöstä siitä, edellyttääkö yhtiön Karvian kuntaan suunnittelema Kotonevan aurinkovoimalahanke ympäristövaikutusten arviointimenettelyä ("YVA-menettely").

Varsinais-Suomen ELY-keskuksen ratkaisu

Ilmatar Energy Oy:n tarveharkintapyynnön mukaiseen Kotonevan aurinkovoimalahankkeeseen (liite 1) ei sovelleta ympäristövaikutusten arvioinnista annetun lain (252/2017) mukaista ympäristövaikutusten arviointimenettelyä.

Hankkeesta vastaavan toimittamat tiedot

Hankkeesta on saatu ympäristövaikutusten arvioinnista annetun lain (252/2017, "YVA-laki") 12 §:n ja ympäristövaikutusten arviointimenettelystä annetun valtioneuvoston asetuksen (277/2017, "YVA-asetus") 1 §:n edellyttämät tiedot hankkeesta.

ELY-keskukselle on toimitettu hankkeesta vastaavan laatima, 20.1.2023 päivätty aurinkovoiman aluekatsaus sekä tarveharkintapyyntö. Tarveharkintapyynnön lisäksi on toimitettu karttakuva hankkeen liittymissuunnitelmasta sähköverkkoon sekä luontoselvitysraportti (päiväys 17.3.2024). YVA-tarveharkintapyyntöä on täydennetty pyydetyillä lisätiedoilla 17. ja 19.6.2024.

Hankkeen kuvaus

Ilmatar Energy Oy suunnittelee yhteensä 183 hehtaarin suuruista aurinkovoimalahanketta Karvian kuntaan, noin 200 metriä Karvian taajamasta itään. Kotonevan hankealue koostuu kolmesta erillisestä osa-alueesta. Hankealue sijoittuu pääosin metsämaalle.



Hankealueesta 155 hehtaaria on metsää, 19 hehtaaria käytöstä poistunutta turvetuotantoaluetta ja 10 hehtaaria peltoa.

Hankkeen sähkönsiirto on suunniteltu toteuttavan kolme kilometriä pitkällä maakaapelilla olemassa olevia teitä myötäillen hankkeen eteläpuoliseen suunnitteilla olevaan Fingridin Kristiinankaupunki-Nokia 400+110 kilovoltin voimajohtoon.

Sijaintipaikan ympäristö

Kotonevan aurinkovoimalan hankealueella on voimassa Satakunnan maakuntakaava, jossa yhdysvesijohdon yhteystarve on osoitettu hankealueen eteläkärkeen ja merkittävän luontomatkailun kehittämisen kohdevyöhyke hankealueen luoteiskulmaan. Lähin asemakaavoitettu alue on Karvian taajama parin sadan metrin päässä hankealueesta.

Hankealueelle sijoittuu yhteensä kymmenen eri kiinteistöä. Hankealueen länsiosassa sen sisäpuolella sijaitsee yksi loma-asunto. Hankealueen länsipuolella sen välittömässä läheisyydessä sijaitsee Karvian taajama. Lähin asuinrakennus on noin 60 metrin päässä. Muualla hankealueen ympäristössä sijaitsee harvakseltaan asuin- ja lomarakennuksia.

Hankealueen eteläosan läpi kulkee Kotonevantie ja Murhikaadon metsätie. Hankealueen itäosan rajaa pitkin kulkee olemassa olevaa tiestöä. Seututie 273 kulkee lähimmillään 650 metrin päässä ja seututie 274 lähimmillään noin 900 metrin päässä. Osittain hankealueen länsiosan poikki kulkee matalajännitelinja. Carunan 110 kilovoltin voimalinja on noin 1,2 kilometrin päässä.

Kotonevan hankealue koostuu pääosin vaihtelevan ikäisestä, käsitellystä talousmetsästä ja turvekankaasta. Selvitysalueen eteläkärjessä on LuTu-luontotyyppeihin kuuluva 1,2 hehtaarin kokoinen varttuneen sekametsän kuvio, jossa on haapaa ja lahoppuustoa. Neulakankaan alueen Kemera-ympäristötukikohde, joka on kuivahkoa mäntyvaltaista kangasmetsää, sijoittuu osittain hankealueen lounaisosaan. Rastiaisnevan soidensuojeluohjelmaan kuuluva Natura-alue sijaitsee noin kilometrin päässä hankealueesta länteen. Metsälakikohde sijaitsee 2,9 kilometrin päässä. Hankealueelta ei ole havaintoja huomionarvoisista lajeista. Hankealueen luontoselvityksessä ei löydetty havaintoja liito-oravasta, mutta hankealueen eteläkärjen varttunut metsä on lajille soveltuvaa elinympäristöä. Luontoselvityksissä ei havaittu viitasammakkoa. Hankealueen pesimälinnusto koostuu pääosin metsäympäristön yleisistä lajeista sekä avoimien elinympäristöjen lajeista. Linnustoselvityksissä havaittiin yhteensä seitsemän suojelullisesti huomionarvoista lintulajia, joista pesiviksi tulkittiin pyy, metso, närhi, palokärki, ja pensastasku.

Kotonevan hankealue ei sijoitu pohjavesi- tai tulvariskialueille. Pohjankankaan-Ellinharjun vedenhankinnan kannalta tärkeä pohjavesialue sijaitsee noin 2,5 kilometrin päässä hankealueesta. Hankealue sijoittuu pääosin yhdelle valuma-alueelle.



Kotonevan aurinkovoimalan hankealueen maaperä koostuu vaihtelevista maalajeista, muun muassa rahkaturpeesta ja hienoainesmoreenista. Hankealueelle ei sijoitu todennäköisiä happamien sulfaattimaiden esiintymiä.

Hankealueella tai sen välittömässä lähiympäristössä ei sijaitse Museoviraston aineiston perusteella suojeltuja rakennuskohteita tai rakennettuja kulttuuriympäristöjä. Karvian kirkko, joka on suojeltu rakennuskohde, sijaitsee noin yksi kilometrin päässä hankealueesta. Maakunnallisesti arvokas maisema-alue, Karvian kulttuurimaisema, sijaitsee noin 500 metriä hankealueesta luoteeseen.

Arvio hankkeen ympäristövaikutuksista

Koska suunnitellun aurinkovoimalahankkeen länsireunalla sijaitsee vapaa-ajan käytössä oleva rakennus ja Karvian taajama on hankealueen välittömässä läheisyydessä, riittävä etäisyys asutukseen tullaan huomioimaan, kun aurinkopaneelien sijainteja suunnitellaan.

Kotonevan aurinkovoimalan hankealueen ja lähimmän asutusalueen välissä on metsävyöhyke, joka toimii näkösuojana asutusalueelle. Aurinkovoimalan rakenteet ovat matalia, enintään 5,5 metriä korkeita. Aurinkovoimalan toiminnanaikaiset vaikutukset ovat vähäisiä ja ääni- tai liikennehaittoja ei aiheudu. Toiminnan aikana vähäisiä melu- ja liikennevaikutuksia aiheutuu huoltotöistä.

Aurinkovoimalahankkeen rakentamisen aikana liikennemäärä alueelle lisääntyy. Rakentamisesta aiheutuvat äänet arvioidaan tavanomaisiksi. Rakentamisen vaikutusten kesto on aloitusajankohdan mukaan 1–2 vuotta.

Aurinkovoimalan tuotannon aikana voimalasta ei arvioida syntyvän päästöjä. Aurinkovoimatuotannon päätyttyä voimalan rakenteet puretaan, materiaalit kierrätetään ja alueet ennallistetaan.

Kotonevan aurinkovoimalan hankealueella tai sen välittömässä läheisyydessä ei esiselvityksen perusteella ole suojeltavia kohteita, vaan lähimmät suojellut kohteet ovat 500–1000 metrin päässä.

Suunniteltu aurinkovoimalahanke ei ole ristiriidassa asema- tai yleiskaavojen kanssa. Hankealueella voimassa olevan maakuntakaavan merkinnät huomioidaan hankkeen jatkosuunnittelussa.

Hankealueeseen kuuluvan turvetuotantoalueen tuotanto on lopetettu muutamia vuosia sitten ja käytöstä poistuneella turvetuotantoalueella ei kasva juurikaan kasvillisuutta. Kotonevan hankealueen metsäalue on lähes kokonaan ojitettua ja huonokasvuista männikköä. Luontoselvityksen perusteella Kotonevan hankealuetta ei arvioida erityisen merkittäväksi pesimä- tai muuttolinnustolle ja hanke ei aiheuta merkittävää luontoalueiden pirstoutumista tai kulkuhaittoja eläimille.

Aurinkovoimalahanke ei sijaitse pohjavesialueella ja happamien sulfaattimaiden esiintyminen on epätodennäköistä.



Pelastus- ja paloturvallisuussuunnitelma tehdään yhteistyössä paikallisen pelastuslaitoksen kanssa jatkosuunnittelun aikana. Aurinkopaneelit ja niiden telineet eivät ole helposti syttyviä ja muuntamoiden ja inverttereiden sijoittamisessa huomioidaan paloturvallisuus ja mahdollistetaan sammutustyöt.

Kotonevan aurinkovoimalahankkeen vaikutukset arvioidaan vähäisiksi ja paikallisiksi ja yhteisvaikutuksia tuulivoimahankkeiden kanssa ei arvioida syntyvän, koska hankkeesta ei aiheudu esimerkiksi eläimistöä haittaavaa melua sen toiminnan aikana.

Asian käsittely

ELY-keskus pyysi asiassa lausuntoa Karvian kunnalta, Satakunnan alueelliselta vastuumuseolta (Satakunnan Museo) sekä Satakuntaliitolta 19.7.2024 mennessä. Annetuista lausunnoista ja hankkeesta vastaavan antamasta vastineesta on esitetty tiivistelmät alla.

Viranomaisten antamat lausunnot

Karvian kunta

Karvian kunta ei näe YVA-menettelyn soveltamista tarpeellisena Kotonevan aurinkovoimalahankkeeseen. Karvian kunta toteaa hankealueen soveltuvan aurinkovoimalan tuotantoalueeksi, koska hankkeesta ei aiheudu merkittävää haittaa ympäristölle, asutukselle, kulttuurihistoriallisille kohteille tai pohjavesialueille. Hankealueella ja sen lähistöllä on jo olemassa tie- ja sähkönsiirtorakenteita, jotka tekevät hankealueesta soveltuvan aurinkovoimalalle.

Satakunnan Museo

Satakunnan Museo toteaa kannanotossaan, että suunnitellun aurinkovoimalahankkeen välittömässä läheisyydessä on asutusta, johon metsänhakkuiden vuoksi tulee kohdistumaan maisemavaikutuksia ja lisäksi hankkeen yhteisvaikutukset on otettava huomioon. Satakunnan vaihemaakuntakaavassa 2 sekä päivitys- ja täydennysinventoinnissa osoitettuja maakunnallisesti merkittäviä arvoalueita ja yksittäiskohteita sijaitsee alle kilometrin päässä hankealueesta. YVA-tarveselvityksestä puuttuu maininta muun muassa Nuorisoseurantalo Sampolasta, Karvian kunnantalosta, Kirkkojärven-Karviajärven kulttuurimaisemasta ja Karvian kirkonkylästä. Hankkeen vaikutusalueella, muun muassa vain satojen metrien päässä Kotonevan hankealueesta, sijaitsee lukuisia Karvian kirkonkylästä ja sen lähiympäristöstä osoitettuja paikallisesti merkittäviä kohteita. Hankkeen ja sen sähkönsiirtoreitin alueella tulee tehdä arkeologinen inventointi hankkeen jatkosuunnittelussa. Satakunnan Museo pitää YVA-menettelyn soveltamista Kotonevan aurinkovoimalahankkeeseen tarpeellisena kulttuuriympäristön ja maiseman takia.



Satakuntaliitto

Satakuntaliitto toteaa, että Satakunnan maakuntakaavassa tai vaihemaakuntakaavoissa 1 ja 2 Kotonevan hankealueelle ei ole osoitettu varauksia. Merkittävä luontomatkailun kehittämisen kohdevyöhyke on hankealueen eteläpuolella ja ohjeellinen yhdysvesijohdon yhteystarve on hankealueen länsipuolella. Satakuntaliitto tuo esille maakuntakaavojen vesien tilaa ja aurinkoenergiaa koskevat suunnittelumääräykset sekä hankkeen sijoittumisen taajamatoimintojen läheisyyteen. Määräysten mukaan muun muassa alueiden käytön suunnittelun tulee edistää alueellisten vesienhoitosuunnitelmien ja toimenpideohjelmien tavoitteita ja aurinkoenergian tuotantoalueiden toimenpiteitä toteutettaessa tulee ottaa huomioon yhteensovittaminen kulttuuri-, maisema- ja luontoarvojen sekä asutuksen ja elinkeinojen kanssa. Taajama-alueen läheinen sijainti vaatii hankkeen rakentamisen ja toiminnan aikaisten asutukseen kohdistuvien vaikutusten riittävää arviointia ja asukkaiden mielipiteiden huomiointia.

YVA-tarveselvityksessä ei ole huomioitu ympäristöön muita suunnitteilla olevia aurinko- ja tuulivoimahankkeita. Hankkeiden ja niiden sähkönsiirtoreittien yhteisvaikutuksia on tarpeellista arvioida myös elinympäristöjen pirstoutumiseen ja hanketta laajemmassa mittakaavassa. Satakuntaliitto tuo esiin myös Kotonevan hankealueen koon sekä hankkeesta vastaavan lähelle suunnitteilla olevan toisen aurinkovoimahankkeen. YVA-tarpeen arvioinnissa tulee ottaa huomioon hankkeen merkittävät vaikutukset suhteessa maakuntakaavojen tavoitteisiin ja suunnitteluratkaisuihin sekä harkita suunnittelutarveratkaisun riittävyttä, kun otetaan huomioon etenkin hankkeen yhteisvaikutukset.

Hankkeesta vastaavan antama vastine

Vastine Karvian kunnan lausuntoon

Hankkeesta vastaava Ilmatar Energy Oy on samaa mieltä Karvian kunnan kanssa siitä, että hankkeeseen ei ole tarpeellista soveltaa YVA-menettelyä.

Vastine Satakunnan Museon lausuntoon

Hankkeesta vastaava katsoo, että Kotonevan aurinkovoimahankkeella ei ole merkittäviä maisemavaikutuksia Karvian kirkonkylän suuntaan, koska aurinkovoimalan rakenteet ovat matalia ja väliin jää metsätalouskäytössä oleva vyöhyke. Näkymiä mallinnetaan tarvittaessa havainnekuvin ja vastineessa on tuotu valokuvilla esiin, että Karvian taajamaa lähin hankealueen osa on jo nyt puutonta entistä turvetuotantoaluetta ja hankkeen myötä päätehakattavat alueet jäävät metsävyöhykkeen taakse. Hankkeesta vastaava toteaa, että hankealueen puustoiset alueet ovat metsätalouskäytössä ja niiden käsittelyyn ei ole rajoituksia.

Hankkeesta vastaava katsoo myös, että yhteisvaikutuksia muiden hankkeiden kanssa voidaan riittävästi arvioida maankäyttö- ja rakennuslainmukaisessa lupamenettelyssä. Aurinkovoiman maisemavaikutukset eivät ole rakenteiden mataluuden takia yhtä suuria kuin tuulivoiman maisemavaikutukset ja hankkeen toiminnanaikaisesta



16.8.2024

VARELY/3929/2024

melusta ei aiheudu yhteisvaikutuksia esimerkiksi eläimistöön. Hankealueelta ei ole tiedossa suurten petolintujen reviirejä, joihin voisi kohdistua yhteisvaikutuksia. Hankkeesta vastaava on valmis toteuttamaan arkeologisen selvityksen muille kuin entisille turvetuotantoalueille. Hankkeesta vastaava ei pidä YVA-menettelyn soveltamista hankkeeseen tarpeellisena.

Vastine Satakuntaliiton lausuntoon

Hankkeesta vastaavan mukaan etukäteen tunnistetut ja todennäköisesti arvioidut vesistövaikutukset eivät ole merkittäviä. Jatkosuunnittelun aikana laaditaan hulevesienhallintasuunnitelma siten, että merkittäviä vesistövaikutuksia ei aiheudu. Tarvittaessa hulevesiä viivytetään hankealueen viivytyksaltaisissa ja rakenteista ei muun muassa muuntamoiden riittävän tilaviksi mitoitettujen öljynkeräyssäiliöiden takia aiheudu päästöjä vesistöihin.

Hankkeesta vastaa näkee Kotonevan aurinkovoimalan sähkönsiirron aiheuttamat vaikutukset vähäisiksi, koska maakaapelointi tulee myötäilemään olemassa olevia teitä. Hankkeen maisemavaikutuksia lieventää asutuksen ja kohteiden sekä hankealueen väliin jäävä metsäalue jopa matalana taimikkona ja suojavyöhyke tullaan huomioimaan jatkosuunnittelussa. Lupamenettelyn yhteydessä vaikutuksia voidaan tarkastella havainnekuvin. Hanke sijoittuu voimakkaasti muuttuneelle alueelle ja sähkönsiirtoreitin läheisyyteen vaihemaakuntakaavan suunnittelumääräyksen mukaisena. Hankkeesta vastaava tuo esiin, että ei ole tunnistettu YVA-menettelyä edellyttäviä vaikutuksia virkistykseen, kulttuuriympäristöön tai maisemaan.

Hankkeen vaikutukset taajamaan sekä reunaehdot sen toteuttamiselle tullaan arvioimaan maankäyttö- ja rakennuslain mukaisen lupamenettelyn yhteydessä. Lisäksi järjestetään hanketta koskeva yleisötilaisuus ja asukkaiden osallistuminen suunnitteluun mahdollistetaan.

Paloturvallisuuden ja pelastustoimien yksityiskohtainen suunnittelu yhdessä pelastuslaitoksen kanssa kuuluu myöhempään vaiheeseen, ja se ei edellytä YVA-menettelyn soveltamista. Aurinkopaneelit ja niiden rakenteet eivät syty helposti palamaan ja muuntamoiden ja inverttereiden sijoittamisessa tullaan huomioimaan paloturvallisuus ja mahdollisuus nopeisiin sammutustöihin.

Yhteisvaikutusten riittävä arviointi toteutuu suunnittelutarveratkaisun yhteydessä tai muiden YVA-hankkeiden arvioinnin yhteydessä. Hankkeen vaikutukset nähdään vähäisinä ja paikallisina, jolloin YVA-menettelyn soveltaminen yhteisvaikutusten takia ei ole perusteltua. Hanke ei aiheuta merkittävää metsäluonnon pirstoutumista eikä hankealueella ole luonnontilaisia alueita. Hanketta ei tulla kokonaisuudessaan aitaamaan, joten eläimet pääsevät kulkemaan alueen läpi. Hankkeesta vastaava ei katso YVA-menettelyn soveltamista tarpeelliseksi Satakuntaliiton lausunnossa esittämien seikkojen vuoksi.



ELY-keskuksen ratkaisun perustelut

YVA-menettelyn soveltamisesta

YVA-lain 3 §:n 1 mom. mukaan YVA-menettelyä sovelletaan hankkeisiin ja niiden muutoksiin, joilla todennäköisesti on merkittäviä ympäristövaikutuksia. Ympäristövaikutusten arviointimenettelyssä arvioitavat hankkeet ja niiden muutokset luetellaan YVA-lain liitteessä 1 ("hankeluettelo").

Säännöksen 2 mom. mukaan arviointimenettelyä sovelletaan lisäksi yksittäistapauksessa sellaiseen hankkeeseen tai jo toteutetun hankkeen muuhunkin kuin 1 mom. tarkoitettuun muutokseen, joka todennäköisesti aiheuttaa laadultaan ja laajuudeltaan, myös eri hankkeiden yhteisvaikutukset huomioon ottaen, 1 mom. tarkoitettujen hankkeiden vaikutuksiin rinnastettavia merkittäviä ympäristövaikutuksia.

Päätettäessä arviointimenettelyn soveltamisesta yksittäistapauksessa on säännöksen 3 mom. mukaan lisäksi otettava huomioon hankkeen ominaisuudet ja sijainti sekä vaikutusten luonne. Päätöksenteon perustana olevista tekijöistä säädetään YVA-lain liitteessä 2.

YVA-lain liitteen 2 kohdassa 4 mainitaan hankkeen kuulumisen tiettyjen julkisten ja yksityisten hankkeiden ympäristövaikutusten arvioinnista annetun Euroopan parlamentin ja neuvoston direktiivin 2011/92/EU ("YVA-direktiivi") liitteessä II lueteltuihin hankkeisiin. YVA-direktiivin 4 (2) artiklan mukaan jäsenvaltioiden on selvitettävä YVA-menettelyn tarve liitteessä II lueteltujen hankkeiden osalta.

YVA-direktiivin liitteessä II kohdassa 3 a) on mainittu Sähkön, höyryn ja kuuman veden teolliset tuotantolaitokset (muut kuin liitteessä I mainitut). ELY-keskus toteaa, että teollisen mittakaavan aurinkovoimahanke on YVA-direktiivin tarkoittamana sähköä tuottava teollinen energiatuotantolaitos ja edellyttää siten YVA-menettelyn tarpeen arviointia.

YVA-tarveharkinnassa tarkasteltavat keskeiset ominaisuudet ja vaikutukset

Kotonevan aurinkovoimalahankkeen YVA-tarveharkintapyyntöä varten toimitetussa täydennyksessä hankkeesta vastaava tuo esiin, että hankealueesta 155 hehtaaria on metsää, 19 hehtaaria on entistä turvetuotantoaluetta ja 10 hehtaaria on peltoa. ELY-keskuksen tietojen mukaan suunnitellusta aurinkovoimalahankealueesta 169,5 hehtaaria on metsää, 7,5 hehtaaria sijoittuu Kotonevan entiselle turvetuotantoalueelle (ympäristölupa päivätty 25.5.2018) ja 10 hehtaaria on peltoa. **ELY-keskus tulkitsee, että hankkeesta vastaavan suunnitelman mukaisesti hankkeessa ei tulla käsittelemään metsää 155 hehtaaria laajemmalta alueelta.**

Suunnitellun aurinkovoimalaitoshankkeen todennäköisistä vaikutuksista keskeisimpiä ovat hankkeen kokoon, sijaintiin ja ajalliseen elinkaareen pohjautuvat vaikutukset ja niiden suuruus. Teollisen mittakaavan aurinkovoimahankeet ovat päätöksentekohetkellä vielä uusi,



pääasiallisesti sääntelemätön hankemuoto. Laajoista aurinkovoimahankkeista ei ole käytettävissä kotimaista ympäristövaikutusten seurantatietoa eikä käyttökokemuksia.

Ilmatar Energy Oy:n suunnitteleman Kotonevan aurinkovoimalahankkeen merkittävimminä ympäristövaikutuksina voidaan pitää vaikutuksia luontoon, ilmastoon ja asutukseen.

Hankeluettelossa ei ole erillistä mainintaa aurinkovoimahankkeista. Kyseisiin hankkeisiin YVA-menettelyä on sovellettu hankeluettelon 2 kohdan f alakohdan, tai ELY-keskuksen YVA-lain 13 §:n mukaisen ympäristövaikutusten arviointimenettelyn soveltamista yksittäistapauksessa koskevan päätöksen nojalla. Hankeluettelon 2 kohdan f alakohdan mukaan YVA-menettelyä sovelletaan hankkeisiin, joissa yli 200 hehtaarin laajuisen, yhtenäiseksi katsottavan alueen metsä-, suo- tai kosteikkoluonnon pysyväisluonteinen muuttaminen toteuttamalla uudisojituksia tai kuivattamalla ojittamattomia suo- ja kosteikkoalueita, poistamalla puusto pysyvästi tai uudistamalla alue Suomen luontaiseen lajistoon kuulumattomilla puulajeilla.

Päätös on tehty hankkeesta vastaavalta saatujen tietojen, saatujen lausuntojen sekä ELY-keskuksen käytössä olevan asiantuntijatiedon perusteella. ELY-keskus katsoo, että suunnitellussa aurinkovoimahankkeessa otetaan käyttöön hankeluettelon kohdan 2 f alakohdan mukaista pinta-alaa 155 hehtaaria, joka on noin 78 % edellä mainitun hankeluettelon alakohdan mukaisten hankkeiden pinta-alasta.

ELY-keskuksen arvio hankkeen ympäristövaikutuksista

Vaikka YVA-tarveharkintamenettelyyn ei tarvita laajaa vaikutusten arviointia ja päätös YVA-menettelyn soveltamisesta pystyttiin tekemään saadun tiedon pohjalta, hankkeesta vastaava olisi voinut tässä vaiheessa arvioida hankkeen todennäköisiä ympäristövaikutuksia paremmin ja selkeämmin. Jotkut seikat tulivat esille vasta hankkeesta vastaavan toimittamassa vastineessa. Aurinkovoimalahankkeiden todennäköisistä vaikutuksista on jo kerätty tietoa, jota löytyy esimerkiksi [Aurinkovoimaloiden kaavoituksen ja lupamenettelyjen opasaineiston taustaselvityksestä](#). Jatkosuunnittelun aikana vaikutusten arviointia täytyy huomattavasti syventää ja parantaa.

Hankealueen sijainti entisellä turvetuotantoalueella

Suunniteltu aurinkovoimalahanke sijoittuu osittain Kotonevan turvetuotantoalueelle. Hankkeen aluekatsauksen täydennyksessä on esitetty virheellisesti turvetuotantoalueen pinta-alan olevan 19 hehtaaria. Etelä-Suomen aluehallintovirasto on 25.5.2018 päivättyllä päätöksellään nro 81/2018/2 ESAVI//2447/2017 myöntänyt Kotonevan turvetuotantoalueelle ympäristöluvan 7,5 hehtaarin pinta-alalle. Turvetuotantoalueeksi luokiteltu alue Kotonevan turvetuotantoalueen länsipuolella noin 14,5 hehtaarin alalta on ojitettua metsää. Näin ollen aurinkovoiman hankealueesta todellisuudessa vain 7,5 hehtaaria on turvetuotantoaluetta. Tämä on hyvä huomioida ja esitettyjä tietoja tulee täydentää turvetuotannon päättymisen sekä turvetuotantoalueen pinta-alan osalta. Hankkeen vaatima turvemaan



metsänraivaus ja ojitus lisäävät kasvihuonekaasuja, mutta myös vesistökuormitusta. ELY-keskus on 23.5.2024 tehnyt Kotonevan turvetuotantoalueella lopputarkastuksen turvetuotannon ympäristöluvan ja sen velvoitteiden päättämiseksi. ELY-keskus toteaa, että Kotonevan turvetuotannon ympäristöluva ja sen velvoitteet on todettu päättyneeksi.

Vaikutukset luontoon ja luonnonsuojeluun

Hankealueen suurehkosta mittakaavasta ja kaadettavan metsän määrästä huolimatta ELY-keskus ei näe YVA-menettelyä luonnonsuojelun kannalta tarpeelliseksi. Todennäköisten luontovaikutusten arviointi hankkeen sijainnin ja tehtyjen selvitysten perusteella jää tarkastelun tasolla vielä kuitenkin epävarmaksi, jolloin vaikutusten arviointi hankkeen jatkokehitysvaiheissa tulee tehdä erityisellä tarkkuudella. ELY-keskus ohjeistaa noudattamaan Suomen ympäristökeskuksen luontoselvitykset ja luontovaikutusten arviointi -oppaan (Mäkelä ja Salo 2023) ohjeistusta riittävien selvitysten ja arvioinnin suunnittelussa. Etenkin hankealueen eteläosan vanhan metsän luontoarvot ja potentiaaliset direktiivilajien elinympäristöt tulee selvittää perusteellisemmin. Hanke sijoittuu osin Satakunnan viherrakenneselvityksessä (Ahlman ja Hankonen 2021) tunnistetulle tärkeälle luonnon ydinalueelle tai sen välittömään läheisyyteen.

Hankkeen entiselle turvetuotantoalueelle sijoittuvat osat ovat luonnon kannalta myönteisimpiä. Hankealueella muualla sijaitsevat metsäiset kuviot ovat selvitysten perusteella kuitenkin vaihtelevan laadukkaita, ja niiden luontoarvot tulisi siten selvittää perusteellisemmin. Alue on osa jokseenkin yhtenäistä metsäisen ympäristön kuroumaa, jota hankealue pirstoisi entisestään.

Liitteenä olleessa luontoselvitysraportissa kuvailtujen lintuhavaintojen perusteella hankealueelta voisi olla tunnistettavissa linnustollisesti arvokkaita alueita. Etenkin itäosan erillinen, miltei kauttaaltaan metsäinen alue voi havaintojen perusteella olla linnustollisesti arvokas alue. Hanke vaatii jatkossa tarkempia linnustoseselvityksiä, jotka sisältävät myös muun muassa pöllö- ja kanalintujen soidinpaikkaselvitykset.

Hankkeen todennäköisiä ympäristövaikutuksia ei tässä katsauksessa tai luontoselvitysten ohessa tarkasteltu. ELY-keskus ohjeistaa myös vaikutusten tunnistamisen ja arvioinnin osalta hyödyntämään edellä mainittua Suomen ympäristökeskuksen julkaisua.

Hankkeen mahdollisten Rastiaisnevan (FI0200156) ja Karvianjoen koskien (FI0200130) Natura-alueisiin kohdistuvien vaikutusten merkittävyyttä tulee tarkastella. Mikäli tarkastelun perusteella hankkeesta koituu todennäköisesti merkittäviä vaikutuksia Natura-alueen suojeluperusteena oleviin lajeihin tai luontotyyppeihin, tulee hankkeen yhteydessä tehdä luonnonsuojelulain (9/2023) 65 §:n mukainen Natura-arviointi.

ELY-keskus muistuttaa, että luonnonsuojelulaki on päivitetty (9/2023). Tekstissä viitataan paikoitellen vanhan luonnonsuojelulain pykäliin.



Vaikutukset ilmastoon

Kotonevan aurinkovoimalan hankealue on suurimmaksi osaksi metsää ja maaperä on suurelta osin turvepitoista. Muun muassa ilmastovaikutusten kannalta sijainti on huonoimmasta päästä vaikutusten merkittävyyden kannalta. Esitetyistä ei käy ilmi, miksi kyseinen alue on valikoitunut hankealueeksi, vaihtoehtoisia toteuttamisalueita ei ole esitetty eikä myöskään tietoa kuinka paksu turvepeite hankealueella on, on vain kerrottu, että varsinaiselta turvetuotantoalueelta on turve otettu tuotantoon ja otto lopetettu. Turvepohjaisessa metsässä täydellinen hakkuu tarkoittaa todennäköisesti myös turpeen hajoamista, sillä veden pinta alueella laskee. Annetuista tiedoista ei myöskään ilmene, onko lähialueelle suunnitteilla muiden toimijoiden vastavankaltaisia hankkeita, eli voiko hankkeella olla yhteisvaikutuksia.

Hankealueen muokkauksesta vapautuvat ilmastopäästöt voidaan arvioida suuriksi, koska hankealueen kasvillisuus ja maaperä toimivat hiilivarastoina ja -nieluina. Esitetyn perusteella ei käy ilmi, miten paljon puuta alueelta pysyvästi poistetaan tai miten paljon maaperää pitää hankkeen toteuttamisen yhteydessä muokata. Hankkeen aiheuttamia ilmastohaittoja olisi voinut jo tässä vaiheessa suunnitella arvioida, sillä arvion myötä myös päästöjä hillitseviä toimia pystyttäisiin tunnistamaan sekä suunnittelemaan. Hankealueen ominaispiirteistä johtuvia päästöjä ei siis ole tunnistettu eikä annetuilla tiedoilla niitä voi arvioida kuin laveasti.

Jatkosuunnittelussa ilmastopäästöjä olisi hyvä arvioida sekä maaperästä että kasvillisuudesta eriteltyinä esimerkiksi käyttäen Suomen ympäristökeskuksen julkaisemaa [Hiilikartta-työkalua](#) Jatkosuunnittelussa olisi myös hyvä esittää päästöjä hillitseviä keinoja, jos hanketoimija niitä aidosti pyrkii toteuttamaan hankkeessa ja esittää syyt, jos hillitseviä toimenpiteitä ei aiota toteuttaa.

Ilmastonmuutoksen hillinnän ja Suomen ilmastolain mukaisen hiilineutraaliustavoitteen saavuttamiseksi tarvitaan hiilivarastoja ja nieluja, ja niiden hävittämisestä seuraa yhä suurempi päästövähennystarve muille sektoreille. Hankealueen valinta pienentää hiilivarastoja ja nieluja osaltaan eikä esitetyn perusteella pysty samaan riittävää kuvaa päästöjen suuruudesta.

Vaikutukset pinta- ja pohjavesiin

Kotonevan aurinkovoimalan aluekatsauksessa tai täydennyksissä ei ole tarkasteltu alueen pintavesiä eikä hankkeen vaikutuksia niihin. Valuma-alueet on ainoastaan esitetty kartalla täydennyksessä. Valuma-alueita tai vesien valuntasuuntaa ei ole kuvattu. Täydennyspyynnön vastauksessa on todettu, että hankealue ei sijoitu GTK:n määrittämälle alueelle, jossa happamien sulfaattimaiden esiintyminen olisi todennäköistä.

Hankealue sijaitsee Karvianjoen päävesistöalueella, Neulaluoman valuma-alueella (36.083). Neulaluoma ei ole valuma-alueen pienen koon vuoksi nimetty pintavesimuodostumaksi, mutta se valuu noin 2,5 kilometriä etelään sijaitsevaan Suomijokeen (36.081). Suomijoki on ekologiselta tilaltaan



välttävää. Vesienhoidon tavoitteena on saavuttaa pintavesien hyvä ekologinen tila vuoteen 2027 mennessä, eikä aurinkovoimalahanke saa heikentää vaikutusalueensa vesien tilaa. Muut pintavesimuodostumat selvitysalueen lähetyillä ovat 1,2 kilometriä länteen sijaitseva Kirkkojärvi (36.042), jonka kautta Karvianjoen yläosa (36.031) valuu, sekä 1,8 kilometriä itään sijaitseva Rastiaisjärvi (36.084).

ELY-keskus katsoo, että pintavesivaikutusten näkökulmasta hanke ei edellytä YVA-menettelyä, mutta täydentäviä selvityksiä vaaditaan. Jatkosuunnittelussa on olennaista havainnoida eri rakennustoimenpiteiden sijainnit hankealueella ja arvioida kuinka suuri muokattava pinta-ala on, etenkin poistettavan puuston määrä. Tulee ottaa huomioon vesienhallinta ja -suojelu, arvioida kuormitusvaikutuksia, sekä suunnitella pintavesiin kohdistuvia haittoja lieventäviä konkreettisia toimenpiteitä. Suunniteltu aurinkovoimala edellyttää, että Neulaluoman valuma-alueelta poistetaan puustoa laajalta alueelta, mikä lisää varsinkin kiintoaineskuormitusta valuma-alueelta vesistöihin. Tulevat aurinkopaneelit, huoltotiet, maakaapeliasennus ja muut rakennustoimenpiteet muokkaavat myös valuntavesien kulkureittejä ja kertymistä. Tehdyn vesistövaikutusarvion jälkeen tulee olla yhteydessä ELY-keskukseen ja pyytää lausuntoa vesilain mukaisen luvan tarpeesta.

Vaikutukset kaavoitukseen ja maankäyttöön

Hankealueen kaavatilannetta on kuvattu aluekatsauksessa kartalla. Alueella voimassa oleva kaavataso on pääosin maakuntakaava. Kaavatietoja tulisi päivittää kaavamerkintöihin sisältyvien määräysten osalta sekä hankealueen läheisyydessä esitettyjen aluevarausten osalta. Maakuntakaavassa hanke rajautuu länsipuolella taajamatoimintojen alueeseen (A). Ohjeellisen yhdysvesijohdon osalta suunnittelumääräyksenä on: ”maankäytön suunnittelulla on turvattava yhdysvesijohdon toteuttamismahdollisuus”.

Alueen itäpuolelle lähimmillään noin kilometrin päähän hankealueesta sijoittuu Rastiaisnevan Natura 2000-verkoston kuuluva alue ja luonnonsuojelualue (SL) missä merkinnällä osoitetaan luonnonsuojelulain nojalla suojellut tai suojeltavat luonnonsuojelualueet. Suunnittelumääräyksenä on; ”*Alueen maankäyttöön mahdollisesti vaikuttavista merkittävistä suunnitelmista ja hankkeista tai ennen vallitsevia olosuhteita merkittävästi muuttaviin toimenpiteisiin ryhtymistä tulee luonnonsuojelusta vastaavalle alueelliselle ympäristöviranomaiselle varata mahdollisuus lausunnon antamiseen. Suojelumääräys: ”Alueella ei saa toteuttaa sellaisia toimenpiteitä tai hankkeita, jotka voivat oleellisesti vaarantaa tai heikentää alueen suojeluarvoja. Alueella voidaan kuitenkin valtion luonnonsuojeluviranomaisen niin salliessa toteuttaa alueen suojeluarvojen säilyttämiseksi ja palauttamiseksi tarkoitettuja toimenpiteitä. Suojelumääräys on voimassa, kunnes alue on muodostettu luonnonsuojelulain mukaiseksi luonnonsuojelualueeksi.”*

Hanketta koskee Satakunnan maakuntakaavan vesien tilaa koskeva suunnittelumääräys: ”*Koko maakuntakaava-alueella on yksityiskohtaisen*



alueidenkäytön suunnittelun oltava alueelle kohdistuvien vesienhoitosuunnitelmien ja toimenpideohjelmien toteuttamista edistävää. Vesien suojelellisesti erityisen herkillä, kaltevilla sekä eroosio- ja tulvaherkillä vesistöjen rannoilla tulee maankäyttö- ja rakennuslain mukainen alueidenkäyttö suunnitella siten, että estetään tai vähennetään ravinteiden, kiintoaineen ja haitallisten aineiden huuhtoutumista vesistöihin.”

Vaihemaakuntakaavassa 2 on koko maakuntakaava-alueita koskeva aurinkoenergiaan liittyvä suunnittelumääräys: ”Suunniteltaessa aurinkoenergian tuotantoalueita tulee alueet ensisijaisesti pyrkiä sijoittamaan olemassa olevan yhdyskuntarakenteen ja sähköverkon liityntäpisteiden läheisyyteen. Suunnittelussa on otettava huomioon toteutettavien toimenpiteiden yhteensovittaminen kulttuuri-, maisema- ja luontoarvoihin sekä olemassa oleviin elinkeinoihin ja asutukseen. Aurinkoenergian tuotantoalueiden suunnittelussa tulee huolehtia, että luonnonarvojen, virkistyksen ja kulttuuriympäristön tai maiseman vaalimisen kannalta tärkeiden alueiden arvot säilyvät ja merkittävien haitallisten vaikutusten syntyminen ehkäistään.”

Aluekatsauksessa on esitetty, että hankealueesta lähin asemakaavoitettu alue sijaitsee lähimmillään 150 metrin etäisyydellä lännessä. Aluekatsauksesta puuttuu tietoa siitä, että hankkeen länsipuolella hanke sijoittuu osin Karvian keskustaajaman osayleiskaavan maa- ja metsätalousvaltaiselle (M) alueelle. Asemakaavaa ja yleiskaavaa koskevat tiedot tulee tarkistaa Karvian kunnalta. Maakunta- ja yleiskaavan merkinnät ja määräykset sekä aluevaraukset sekä maakuntakaavaa 2050 varten laaditut selvitykset tulee huomioida hankkeen jatkosuunnittelussa.

Hanke sijoittuu pääosin metsäiselle alueelle. Valmisteilla olevassa alueidenkäyttölain tarkistuksessa on selvitetty mahdollisuutta aurinkovoimaloiden suoraan rakentamista ohjaavalle yleiskaavalle, jonka alustavien sisältövaatimusten mukaan kaavoituksessa olisi huolehdittava, että aurinkovoimarakentamista ei osoiteta merkittävässä määrin metsämaalle. Hankealue rajautuu maakuntakaavassa taajamatoiminnoille varattuun alueeseen. Hanke ei läntisiltä osiltaan edistä maakuntakaavan toteutumismahdollisuuksien säilymistä.

Vaikutukset maisemaan ja kulttuuriympäristöihin

Hankealueen lähiympäristön arvokkaat maisema- ja kulttuuriympäristökohteet on esitetty selvityksessä asianmukaisesti. Valtakunnallisesti tai maakunnallisesti merkittäviin maisema-alueisiin tai rakennetun kulttuuriympäristön kohteisiin ei ennalta arvioidun perusteella kohdistuisi todennäköisesti merkittäviä vaikutuksia. Satakunnan Museon lausunnossa esiin tuodut paikallisesti merkittävät kohteet tulee kuitenkin huomioida hankkeen jatkosuunnittelussa ja ehkäistä niihin kohdistuvat maisemavaikutukset.

Hankkeen jatkosuunnittelussa tulee maisemavaikutukset hankkeen lähiympäristöön arvioida. Maisemaselvityksessä on hyvä tarvittaessa esittää myös maisemavaikutusten lieventämistoimenpiteitä.



Maisemavaikutusten kannalta on tärkeää myös huomioida, että hankealueen ulkopuolisten metsäalueiden ei voida suoraan katsoa lieventävän maisemavaikutuksia, sillä niiden säilymistä ei voida varmistaa. Siten hankkeen lähiympäristöön kohdistuvia maisemavaikutuksia tulee lieventää vähintään 100 metriä leveällä puustoisella suojaavyöhykkeellä, joka on hankkeesta vastaavan hallinnassa. Tämä voi vaatia hankealueen rajaamista.

Vaikutukset asutukseen, ihmisten elinoloihin ja viihtyvyyteen

Suunniteltu aurinkovoimala on kooltaan laaja ja tulee muuttamaan voimakkaasti lähialueen maisemaa ja ihmisten kokemusta elinpiiristään. Hankkeen aiheuttamat muutokset voidaan sen käyttöänsä takia arvioida pysyväisluonteisiksi.

Kotonevan hankealueelle sijoittuu noin kymmenen kiinteistöä ja aurinkovoimalan hankealueen välittömässä läheisyydessä, noin 200 metrin päässä sen länsipuolella sijaitsee Karvian keskustaajama. Kotonevan aurinkovoimalan aluekatsauksessa olisi voitu tuoda selkeämmin esiin suunnitellun voimalan läheisyydessä sijaitsevien asuinrakennusten määrät eri etäisyyksillä. Myös ihmisten elinoloihin ja viihtyvyyteen sekä virkistyskäyttöön kohdistuvien vaikutusten arviointi jää vajaaksi. Näitä tulee hankkeen jatkosuunnittelun aikana selvittää tarkemmin. Huomioon tulee ottaa etenkin hankkeen rakentamisen ja purkamisen aikaiset melu- sekä liikennevaikutukset ja toiminnanaikaiset vaikutukset asutukseen ja virkistyskäyttöön.

Turvallisuus ja riskit

Hankkeesta vastaavan tekemässä vastineessa on tuotu esiin joitakin turvallisuuskäsitteitä. Hankkeesta vastaava on todennut hankealueen tulipaloriskit vähäisiksi. Vastineessa tuodaan esille, että hankealueen aitaaminen kokonaisuudessa ei ole tarpeellista. ELY-keskus huomauttaa, että paneelientien aitaaminen on yleinen turvallisuutta parantava toimenpide aurinkovoimalahankkeissa. [Aurinkosähköjärjestelmien paloturvallisuusohje \(2023\)](#) koskee myös teollisen kokoluokan aurinkovoimaloita. Pelastustoiminnalle olennaisten rakenteiden kuvaus ja pelastustoiminnan suunnittelu puuttuu Kotonevan hankkeen aluekatsauksesta. Selvitykseen olisi tullut sisällyttää pelastustoiminnan suunnittelu yhdessä paikallisten pelastusviranomaisten kanssa ja varmistaa pelastustoiminnan vaatimat rakenteet (lähestymisreitit raskaalle ajoneuvokalustolle eri suunnista sekä huoltotiet paneelientien ympärillä) esimerkiksi tulipalotilanteissa. Lisäksi tulee huomioida riittävä suojaetäisyys (vähintään kahdeksan metriä) välittömässä läheisyydessä sijaitseviin asuinrakennuksiin. Turvallisuuteen kohdistuvia vaikutuksia tulee arvioida seuraavassa vaiheessa tarkemmin ja esittää tarkemmat suunnitelmat ja rakenteet riskitilanteiden varalle.

Yhteisvaikutukset

Ilmatar Energy Oy suunnittelee kyseisen hankkeen itäpuolelle noin 2,8 kilometrin päähän Mustankeitaan aurinkovoimalahanketta. ELY-keskuksen



lausunnon mukaan Mustankeitaan hankkeessa ei tarvitse käynnistää YVA-lain mukaista yksittäistapausharkintaa YVA-menettelyn soveltamisen tarpeesta. Kyseisten hankkeiden yhteisvaikutuksia tulee kuitenkin arvioida jatkosuunnittelussa. Hankkeesta vastaavan tulee pysyä selvillä myös muiden ympäristöön suunnitteilla olevien maankäyttöhankkeiden kanssa ja arvioida yhteisvaikutuksia etenkin luvan saaneiden hankkeiden kanssa.

Yhteenvedo

ELY-keskus toteaa, että Ilmatar Energy Oy:n Kotonevan aurinkovoimahanke on laajuudeltaan pienempi kuin useimmat aurinkovoimahankkeet, joista aiemmin on edellytetty YVA-menettelyä hankeluettelon tai yksittäistapausharkinnan perusteella.

Kotonevan aurinkovoimalahankkeesta ei ELY-keskuksen arvion mukaan todennäköisesti aiheudu YVA-lain liitteen 1 hankeluettelon mukaisiin hankkeisiin laadultaan ja laajuudeltaan rinnastettavia merkittäviä ympäristövaikutuksia, kun otetaan huomioon hankkeen ominaisuudet ja sijainti sekä vaikutusten luonne. Näin ollen hankkeeseen ei sovelleta YVA-lain mukaista YVA-menettelyä.

Kotonevan aurinkovoimalahanke sijoittuu tällä hetkellä pääosin metsätalouskäytössä olevalle alueelle. Hankealueen talousmetsän poistaminen aiheuttaa luonto- ja ilmastovaikutuksia sekä vaikutuksia asutukseen, maisemaan ja kulttuuriympäristöihin. Lieventämistoimenpiteet tulisi esittää jatkossa tarkemmin ja hankkeesta vastaavan tulee suunnitella ja perehtyä niiden ympäristöhaittojen kompensoimiseen, jota ei pystytä muilla keinoin lieventämään.

Hankealueen kokoluokka, maakuntakaavan merkinnät, taajamatoimintojen ja asutuksen läheisyys sekä yleis- ja asemakaavoitettujen alueiden läheisyys huomioiden ELY-keskuksen näkemyksen mukaan hanketta täytyy edistää kaavoituksella, ja suunnittelutarveratkaisu ei ole riittävä, sillä erityisesti hankealueen länsipuolella eri toimintojen yhteensovittaminen vaatii tuekseen kaavoitusta.

Tämä päätös koskee ELY-keskukselle 11.6., 17.6. sekä 19.6.2024 toimitettujen tietojen mukaista hanketta, jossa suunnitellaan Kotonevan aurinkovoimalahankkeessa käytettävän enintään 155 hehtaaria metsäpinta-alaa. Mikäli hanke muuttuu laajuudeltaan, muilta ominaisuuksiltaan tai ympäristövaikutuksiltaan esitetystä merkittävästi, arvioidaan ELY-keskuksessa YVA-menettelyn soveltamista yksittäistapauksessa tarvittaessa uudestaan.

Selvilläolovelvollisuus ja jatkotoimenpiteet

Vaikka hankkeeseen ei sovelleta YVA-menettelyä, on hankkeesta vastaavan YVA-lain 31 §:n mukaisesti sen lisäksi, mitä erikseen säädetään, oltava riittävästi selvillä hankkeensa ympäristövaikutuksista siinä laajuudessa kuin kohtuudella voidaan edellyttää.



YVA-lain mukaisen arviointimenettelyn soveltamatta jättäminen ei poista velvollisuutta arvioida hankkeen vaikutuksia riittäväällä tavalla muissa hankkeen toteuttamiseksi tarpeellisissa hyväksymismenettelyissä. Toiminnanharjoittajan tulee aina selvittää tarkoin haitallisten vaikutusten lieventämiskeinoja ja pyrkiä toteuttamaan ne.

ELY-keskus katsoo, että hanketta tulisi jatkossa suunnitella kaavoituksella ja toteuttaa kaavoitusmenettelyssä vaadittavat selvitykset.

Sovelletut säännökset

Ympäristövaikutusten arviointimenettelystä annetun lain (252/2017) 3, 11, 12, 13, 31 ja 37 § sekä liitteet 1 ja 2.

Ympäristövaikutusten arviointimenettelystä annetun valtioneuvoston asetuksen (277/2017) 1 §.

Muutoksenhaku

Hankkeesta vastaavan muutoksenhakuoikeus

Hankkeesta vastaavalla on oikeus hakea tähän päätökseen muutosta valittamalla Turun hallinto-oikeuteen. Valitusosoitus on liitteenä.

Muiden tahojen muutoksenhakuoikeus

YVA-lain 37 §:n 2 mom. nojalla päätökseen ei saa muutoin erikseen hakea valittamalla muutosta. Se, jolla on oikeus hakea muutosta hanketta koskevaan lupapäätökseen, saa kuitenkin hakea muutosta tähän päätökseen samassa järjestyksessä ja yhteydessä kuin hanketta koskevasta lupapäätöksestä valitetaan.

Päätöksestä tiedottaminen

Tämä päätös lähetetään saantitodistuksella hankkeesta vastaavalle.

Varsinais-Suomen ELY-keskus antaa päätöksen tiedoksi myös julkisella kuulutuksella. Kuulutus ja päätös ovat nähtävillä Varsinais-Suomen ELY-keskuksen verkkosivuilla www.ely-keskus.fi/varsinais-suomi, ja ilmoitus kuulutuksesta julkaistaan Karvian kunnan verkkosivuilla.

Päätös julkaistaan sähköisesti ympäristöhallinnon yhteisessä verkkopalvelussa <http://www.ymparisto.fi/yva-paatokset/varsinais-suomi-ja-satakunta> "Energiantuotanto" -luokan päätöksissä.

Päätös lähetetään sähköisesti tiedoksi lausunnonantajille.

Asiakirjan hyväksyntä

Tämä asiakirja on hyväksytty viraston sähköisessä asianhallintajärjestelmässä. Asian on esitellyt ylitarkastaja Sanna Mäkeläinen ja ratkaissut yksikönpäällikkö Anu Lillunen.



Liitteet

Liite 1 Hankealueen kartta
Liite 2 Valitusosoitus

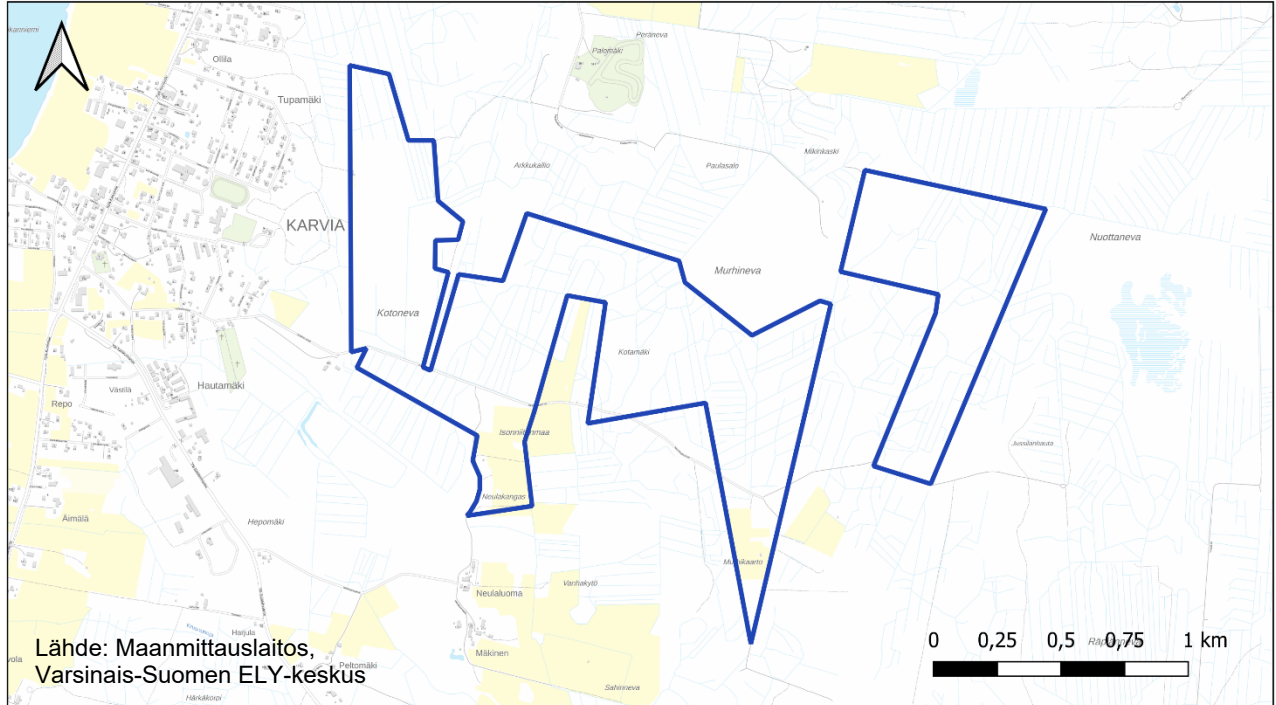
Jakelu

Ilmatar Energy Oy

Tiedoksi

Karvian kunta
Satakunnan Museo
Satakuntaliitto

Liite 1 Hankealueen kartta



Ilmatar Energy Oy:n Kotonevan aurinkovoimalan hankealueen kartta. Aurinkovoimalahanke on rajattu sinisellä.



Liite 2 Valitusosoitus

Valitusosoitus

Tähän päätökseen saa hakea muutosta valittamalla kirjallisesti **Turun hallinto-oikeuteen**.

Valitusaika

Valitus on tehtävä **30 päivän kuluessa päätöksen tiedoksisaannista**. Ajan laskeminen alkaa tiedoksisaantipäivää seuraavasta päivästä. Jos määräajan viimeinen päivä on pyhäpäivä, lauantai, itsenäisyyspäivä, vapunpäivä, jouluaatto tai juhannusaatto, valitusaika jatkuu vielä seuraavaan arkipäivään.

Jos päätös on annettu tiedoksi sähköisenä viestinä, sen katsotaan annetun tiedoksi kolmantena päivänä viestin lähettämisestä, jollei muuta näytetä.

Jos päätös on postitettu tavallisena kirjeenä, sen katsotaan tulleen tiedoksi seitsemäntenä päivänä postituspäivästä, jollei muuta näytetä. Viranomaisen katsotaan kuitenkin saaneen tiedon kirjeen saapumispäivänä.

Jos tiedoksianto toimitetaan todisteellisesti saantitodistusta tai tiedoksiantotodistusta vastaan taikka haastetiedoksiantona, käy tiedoksianto aika ilmi saantitodistuksesta tai muusta kirjallisesta todistuksesta. Milloin kysymyksessä on sijaistiedoksianto, päätös katsotaan annetun tiedoksi kolmantena päivänä tiedoksianto- tai saantitodistuksen osoittamasta päivästä.

Jos tiedoksianto toimitetaan yleistiedoksiannona, tiedoksisaannin katsotaan tapahtuneen seitsemäntenä päivänä yleistiedoksiannon julkaisemisajankohdasta.

Sisältö

Valituskirjelmässä, joka osoitetaan hallinto-oikeudelle, on ilmoitettava

- valittajan nimi ja kotikunta
- postiosoite, puhelinnumero ja mahdollinen sähköpostiosoite, joihin asian käsittelyä koskevat ilmoitukset valittajalle voidaan toimittaa
- päätös, johon haetaan muutosta
- miltä kohdin päätökseen haetaan muutosta ja mitä muutoksia päätökseen vaaditaan tehtäväksi
- perusteet, joilla muutosta vaaditaan.

Jos valittajan puhevaltaa käyttää hänen laillinen edustajansa tai asiamiehensä taikka jos valituksen laatijana on joku muu henkilö, on valituskirjelmässä ilmoitettava myös tämän nimi ja kotikunta.

Valittajan, laillisen edustajan tai asiamiehen on allekirjoitettava muutoin kuin sähköisesti (telekopiona, sähköpostilla tai hallinto- ja erityistuomioistuinten asiointipalvelun kautta) toimitettava valituskirjelämä.

Liitteet

Valituskirjelmään on liitettävä

- valituksenalainen päätös valitusosoituksineen alkuperäisenä tai jäljennöksenä
- tiedoksisaantitodistus tai muu selvitys valitusajan alkamisen ajankohdasta



16.8.2024

VARELY/3929/2024

- mahdolliset asiakirjat, joihin valittaja vetoaa vaatimuksensa tueksi
- asiamiehen valtakirja, mikäli asiamiehenä toimii muu kuin asianajaja, julkinen oikeusavustaja tai luvan saanut oikeudenkäyntiavustaja

Oikeudenkäyntimaksu

Valittajalta voidaan periä asian käsittelystä hallinto-oikeudessa oikeudenkäyntimaksu. Tuomioistuinmaksulaissa (1455/2015) on erikseen säädetty eräistä tapauksista, joissa maksua ei peritä.

Tuomioistuinmaksulaki (1455/2015):

<https://www.finlex.fi/fi/laki/ajantasa/2015/20151455?search%5Btype%5D=pika&search%5Bpika%5D=tuomioistuinmaksulaki#P5>

Tuomioistuinmaksulain (1455/2015) nojalla annettu oikeusministeriön asetus (1122/2021) maksujen tarkistuksesta on tullut voimaan 1.1.2022. Asetuksen 1 §:n mukaan oikeudenkäyntimaksu hallinto-oikeudessa on tällä hetkellä 270 euroa. Ajantasainen tieto oikeudenkäyntimaksuista löytyy täältä:

<https://oikeus.fi/tuomioistuimet/fi/index/asiointijulkisuus/maksut/oikeudenkayntimaksuthallinto-oikeudessa.html>

Toimittaminen

Valituskirjelmä on toimitettava **Turun hallinto-oikeuden kirjaamoon**.

Turun hallinto-oikeuden yhteystiedot:

Postiosoite: PL 32, 20101 Turku

Käyntiosoite: Sairashuoneenkatu 2–4, 20100 Turku

Puhelin: 029 56 42400 (vaihde)

Puhelin: 029 56 42410 (asiakaspalvelu / kirjaamo)

Telefax: 029 56 42414

Sähköposti: turku.hao@oikeus.fi

Aukioloaika: ma-pe 8.00–16.15

Valituskirjelmän on oltava perillä määräajan viimeisenä päivänä ennen virka-ajan päättymistä. Valituskirjelmän voi toimittaa perille henkilökohtaisesti, lähetin välityksellä, postitse tai sähköisesti. Postiin valituskirjelmä on jätettävä niin ajoissa, että se ehtii perille valitusajan viimeisenä päivänä ennen viraston aukioloajan päättymistä. Sähköisesti (telekopiona, sähköpostilla tai hallinto- ja erityistuomioistuinten asiointipalvelun kautta) toimitetun valituskirjelmän on oltava käytettävissä hallinto-oikeuden vastaanottolaitteessa tai tietojärjestelmässä valitusajan viimeisenä päivänä ennen virka-ajan päättymistä.

Valituksen voi tehdä myös hallinto- ja erityistuomioistuinten sähköisessä asiointipalvelussa osoitteessa <https://asiointi.oikeus.fi/hallintotuomioistuimet>.

Tämä asiakirja VARELY/3929/2024 on hyväksytty sähköisesti / Detta dokument
VARELY/3929/2024 har godkänts elektroniskt

Ratkaisija Lillunen Anu 16.08.2024 17:23

Esittelijä Mäkeläinen Sanna 16.08.2024 17:24