



Päätös ympäristövaikutusten arviointimenettelyn soveltamisesta yksittäistapauksessa, Aurinkovainion aurinkoenergian tuotantohanke, Salo, IBV Suomi Oy

Sisällysluettelo

Hanke	1
Hankkeesta vastaava	1
Asian vireilletulo	1
Varsinais-Suomen ELY-keskuksen ratkaisu	2
Hankkeesta vastaavan toimittamat tiedot	2
Hankkeesta vastaavan arvio ympäristövaikutuksista	4
Asian käsittely	5
ELY-keskuksen ratkaisun perustelut	9
Sovelletut säännökset	16
Muutoksenhaku	16
Päätöksestä tiedottaminen	16
Asiakirjan hyväksyntä	17
Liitteet	17
Jakelu	17
Tiedoksi	17

Hanke

Aurinkovainion aurinkoenergian tuotantohanke, Salo

Hankkeesta vastaava

IBV Suomi Oy

Asian vireilletulo

IBV Suomi Oy on 5.3.2024 toimitetussa tarveharkintapyynnössä pyytänyt Varsinais-Suomen ELY-keskukselta YVA-lain mukaista päätöstä siitä, sovelletaanko kyseessä olevaan hankkeeseen ympäristövaikutusten arviointimenettelyä.

Varsinais-Suomen ELY-keskuksen ratkaisu

IBV Suomi Oy:n suunnittelemaan Aurinkovainion aurinkoenergian tuotantohankkeeseen (liite 1) ei sovelleta ympäristövaikutusten arviointimenettelyssä annetun lain (252/2017) arviointimenettelyä.

Hankkeesta vastaavan toimittamat tiedot

Hankkeesta on saatu YVA-lain (252/2017) 12 §:n ja YVA-asetuksen (277/2017) 1 §:n edellyttämät tiedot. Tarveharkintapyynnön ja hankealueen ympäristöselvityksen liitteinä on toimitettu havainnekuvat hankealueesta (4.12.2023) sekä selvitys arkeologisesta inventoinnista (7.11.2023). Tarveharkintapyyntöä täydennettiin uusilla havainnekuvilla 18.3.2024. Seuraavassa osiossa esitetään kuvaus hankkeesta sekä sen ympäristöstä ja ympäristövaikutuksista hankkeesta vastaavan toimittamien tietojen perusteella.

Hankkeen kuvaus ja sijainti

IBV Suomi Oy suunnittelee aurinkovoimalaitoksen rakentamista yhteensä 148 hehtaarin kokoiselle alueelle. Hankealue sijaitsee noin 13 kilometriä Salon keskustan länsipuolella Antolan kylän alueella. Aurinkoenergian tuotantoalue koostuu kahdesta erillisestä alueesta, jotka yhdistetään toisiinsa 850 metrin maakaapelilla tai ilmajohdolla. Lopullinen hankealue voi olla myös esitettyä maksimirajausta pienempi, noin 120 hehtaarin kokoinen.

Hankealueelle asennetaan joko kiinteitä tai kääntyviä aurinkopaneelirivistöjä joko teräsputki tai -betonipaaluille. Maaperän koostumuksen mukaan paalut joko porataan kallion tai käytetään hyväksi syvemmälle asennettavaa tukikehikkoa.

Paneelien tuottama sähkö kootaan hankealueen sisäiseen sähköasemaan. Hankkeen liittäminen Fingridin sähköverkkoon toteutetaan hankealueen sisällä. Sähkövirran määrän tasaamista varten hankealueelle sijoitetaan myös mahdollinen akkuvarasto, tai akkukontit sijoitetaan hajautetusti inverttereiden lähelle.

Hankealueelle rakennetaan tarvittaessa mahdollisimman kevytrakenteisiä huoltoteitä ja niiden reunoille asennetaan maakaapelit suojaputkineen. Rakentamisen aikana varastointi toteutetaan hankealueen sisällä.

Hankealue aidataan sähköturvallisuuden takia. Myös alueen sähköasema sijoitetaan aidatulle hiekkakentälle. Muuntamoiden sijoittamisesta ja suojaamisesta on huomioitu öljyn valumisen riski maastoon häiriötilanteissa. Paloturvallisuus on otettu huomioon akkukonttien sammutusjärjestelmillä ja muilla rakennusteknisillä ratkaisulla.

3.5.2024

Aurinkovoimalaitoksen ikä on noin 40 vuotta. Tuotannon päätyttyä voimalat puretaan, niiden osat kierrätetään ja alue palautetaan maatalouskäyttöön. Myös alueiden välillä kulkeva ilmajohto puretaan, jos sille ei ole käyttöä. Maakaapelit ja niiden suojaputket jätetään tarvittaessa paikoilleen.

Hankealue sijaitsee suurimmaksi osaksi peltoalueella. Pohjoispuolella kulkee seututie 110, länsireunalla Sauvontie ja eteläosan halki kulkee Antolantie, joka on yksityistie. Eteläosan läpi kulkee Fingridin voimajohdot ja kaksi sähköasemaa sijaitsee 9–12 kilometrin päässä.

Hankealueen nykytila

Hankealueen itärajalla sijaitsee asuinrakennuksia. Lähin kyläkeskittymä on neljän kilometrin päässä. Hankealueen eteläosan läpi kulkee lenkkeilijöiden ja pyöräilijöiden käyttämä Antolantie. Lähimmät virkistyskohteet ovat yli yhden kilometrin päässä.

Hankealueella ei ole voimassa olevia asema- tai yleiskaavoja. Maakuntakaavassa hankealueella on voimassa merkintä, jolla osoitetaan pääasiassa maa- ja metsätalouskäyttöön tarkoitettuja alueita. Seudullisesti merkittäviä suojeltavia rakennettuja ympäristöjä sekä maankäytön suunnittelussa huomioitavia muinaisjäännöksiä sijaitsee hankealueen ympäristössä. Tuulivoimatuotantoon osoitettu alue sijaitsee 700 m päässä ja arvokas maisema-alue 1,3 kilometrin päässä. Lähin yleiskaavoitettu alue sijaitsee 2,4 kilometrin päässä Hajalan kylässä.

Hankealueen läpi kulkee oja, joka myöhemmin muuttuu Vainionjoeksi ja alempana Ruonanjoeksi. Ruonanjoki laskee Halikonlahteen. Ruonanjoen ekologista ei ole määritelty ja Halikonlahden ekologinen tila on välttävää. Hankealueen ympärillä on pieniä lampia ja ainoastaan hankealueen pienempi erillisosa on yhden lammen valuma-alueella. Lähin pohjavesialue sijaitsee kuuden kilometrin päässä.

Hankealueen maaperä koostuu savikosta, kalliomaasta ja hiekkamoreenista. Happamien sulfaattimaiden esiintymisen todennäköisyys hankealueella vaihtelee hyvin pienestä kohtalaiseen. Hankealue on enimmäkseen tasaista peltomaata.

Hankealueesta kahden kilometrin päässä sijaitsee kaksi yksityistä luonnonsuojelualuetta. Varkaankellarinmäen suojelualue sijaitsee noin kahden kilometrin päässä ja lähin Natura-, SPA ja FINIBA-alue (Viurilanlahti) sijaitsee noin seitsemän kilometrin päässä. Lähin maakunnallisesti arvokas lintualue on noin kahdeksan kilometrin päässä. Hankealue sijaitsee kurjen päämuuttoreitin varrella.

Hankealueen rajalla on yksi ja läheisyydessä useampi metsälaissa (1093/1996) määritelty erityisen tärkeä elinympäristö. Lisäksi

3.5.2024

perinnebiotooppi (lampaiden laidunnuksena oleva sekametsälaidun) rajautuu hankealueeseen.

Hankealueesta noin yhden kilometrin päässä sijaitsee valtakunnallisesti arvokas maisema-alue (Halikonjokilaakson viljelymaisemat) ja 3,7 kilometrin päässä Suuren rantatien valtakunnallisesti merkittävä kulttuuriympäristö. Museoviraston tiedossa olevia muinaisjäännöksiä sijaitsee lähimmillään 40–380 metrin päässä hankealueesta (Pöylän muinaislinna, Pyhäloukkaan pronssikautinen hautapaikka ja Alatalon pellon kivikautinen asuinpaikka). Vuonna 2023 tehdyn arkeologisen maastoinventoinnin perusteella hankealueella ei sijaitse arkeologisia suojelukohteita.

Hankkeesta vastaavan arvio ympäristövaikutuksista

Tuotannon päätyttyä alue voidaan palauttaa maatalouskäyttöön, joten vaikutuksia maankäyttöön ei arvioida pysyviksi. Hankealueen läpi kulkeva voimalinja pystytään huomioimaan alueen suunnittelussa.

Hankkeella ei ole vaikutuksia kyläkesittymiin. Lähellä olevaan asutukseen kohdistuu rakentamisen aikana vaikutuksia liikennemäärän kasvusta sekä maisemavaikutuksia. Hanke estää alueen virkistyskäytön, koska hankealue tullaan aitaamaan. Eteläosan läpi kulkeva tie pysyy lenkkeily- ja pyöräilykäytössä. Hankkeella ei ole vaikutuksia paikallisiin virkistyspalveluihin ja se vaikuttaa positiivisesti lähialueen matkailupalveluihin, koska alueen palveluntarve kasvaa rakentamisen aikana.

Hankkeella ei ole vaikutuksia asema- tai yleiskaavoihin. Hanke voi vaikuttaa Huso-Pöylän tuulivoimapuiston osayleiskaavaan, koska sähkönsiirron toimintakyvyssä voidaan tarvita muutoksia.

Hankkeessa tehtävät maanmuokkaukset ovat oletettavasti kevyempiä kuin peltoviljelyssä. Hankkeen toiminnan aikana kiintoaines- ja ravinnevalumat vesistöihin ovat nykytilaa pienempiä ja alapuolisen vesistön tila kohenee. Paneelien asentamisesta maaperään kohdistuvat vaikutukset ovat pistemäisiä ja arvioidaan vähäisiksi, koska niiden tukikehikot porataan maahan tai kallioon. Maan tasaisuuden vuoksi erillistä tasaamista tai voimakasta maanmuokkausta ei tarvita. Huoltoteiden rakentaminen sora- ja hiekkaperusteisesti aiheuttaa pysyviä vaikutuksia alueen maaperälle.

Hankkeella ei arvioida olevan vaikutuksia luonnonsuojelualueisiin, Natura-alueisiin tai linnustonsuojelualueisiin. Aurinkopaneeleista ei arvioida aiheutuvan haittoja tai heijastusvaikutuksia päämuuttoreittiiä pitkin lentävälle linnustolle. Hankkeen jatkosuunnittelussa huomioidaan läheiset metsälakikohteet ja perinnebiotoopit.

3.5.2024

Lähiasutukseen arvioidaan kohdistuvan maisemavaikutuksia näkymän muuttumisen takia ja hanke voi vaikuttaa myös seudullisesti merkittävien suojeltujen rakennusten maisemaan. Hankkeella ei ole vaikutuksia arkeologisiin suojelukohteisiin, lähellä sijaitseviin muinaismuistoalueisiin tai merkittäviin maisema-alueisiin tai rakennetun kulttuuriympäristön kohteisiin.

Haitallisia ilmastovaikutuksia syntyy voimalan rakentamisen ja purkamisen aikana muun muassa materiaaleista ja kuljetuksista. Muuten tuotettu energia on vähäpäästöistä ja käytön aikana ei ole päästöjä veteen, ilmaan tai maaperään.

Jos 900 metrin päähän toteutetaan suunniteltu kahdeksan tuulivoimalan Huso-Pöylän tuulivoimapuisto, yhteisvaikutuksia kohdistuu alueen sähköverkon toimintakykyyn ja mitoittamiseen. Hankkeesta vastaava toteaa, että kyseessä olevan tuulivoimapuiston toteuttaminen ei kuitenkaan ole esteenä Aurinkovainion aurinkovoimalaitokselle ja yhteisvaikutusten arviointia joutuvat tekemään myös tulevat alueelle mahdollisesti viriävät hankkeet.

Vaikutusten lieventämiskeinoina hankkeesta vastaava esittää, että rakenteet pyritään pitämään mahdollisimman keveinä ja paneelien tukikehikot voidaan asentaa maanpinnasta useiden metrien korkeudelle, jotta voidaan jättää aluskasvillisuutta. Mahdollisista happamista sulfaattimaista valuvia vesiä rajoitetaan tarvittaessa vesienhallintatoimenpiteillä.

Hankkeesta vastaava esittää, että hankkeen koko on alle 200 hehtaaria ja ympäristöselvityksen perusteella se ei aiheuta todennäköisesti merkittäviä ympäristövaikutuksia, jotka edellyttäisivät YVA-menettelyn soveltamista hankkeeseen.

Asian käsittely

Viranomaisten kuuleminen

Varsinais-Suomen ELY-keskus pyysi lausunnot YVA-menettelyn soveltamisen tarpeesta Salon kaupungilta, Varsinais-Suomen alueelliselta vastuumuseolta sekä Varsinais-Suomen liitolta 4.4.2024 mennessä. Seuraavassa osiossa esitetään tiivistelmät lausunnoista.

Salon kaupunki

Salon kaupunki toteaa, että alueella ei ole suunnitteilla tai voimassa olevia asema- tai yleiskaavoja ja se sijoittuu lähes kokonaan peltoalueelle. Salon kaupunki on tekemässä omaa selvitystä aurinkovoimalle soveltuvista alueista, jonka mukaan etäisyys asuin- tai lomarakennuksiin tulisi olla vähintään 250 metriä. Kyseinen etäisyys ei toteudu tämän hankkeen

3.5.2024

kohdalla. Asuinrakennusten sijaintia lukuun ottamassa hankealue on todettu soveltuvaksi aurinkovoimatuotantoon myös kaupungin omissa selvityksissä.

Salon kaupunki toteaa, että hanketta voidaan joutua rajaamaan uudestaan asuinrakennusten riittävän suojaetäisyyden ja viljelijöiden elinkeinon turvaamisen takia ja sen toteuttaminen voi lopulta riippua lähiympäristön asukkaiden suhtautumisesta ja suostumuksesta. Salon kaupunki ei näe YVA-menettelyn soveltamista tarpeellisena Aurinkovainion hankkeeseen.

Varsinais-Suomen alueellinen vastuumuseo

Alueellinen vastuumuseo lausuu, että vaikka tiedossa ei ole laissa suojeltuja kiinteitä muinaisjäänöksiä, hankealueella on huomattavaa arkeologista potentiaalia. Arkeologisia kohteita on sekä lähiympäristössä että saman jokilaakson peltoalueella viiden kilometrin päässä. Etenkin myöhäisrautakauden löydöksiä tehdään usein kyseessä olevan alueen kaltaisilta tasaisilta savimailta. Alueellinen vastuumuseo toteaa, että hankealueen arkeologisen kulttuuriperinnön inventointi ei ole riittävä. Alueelle tulisi teettää joko uusi inventointi tai täydentää vuoden 2023 selvitystä maastotöillä ja tämä olisi luontevaa tehdä osana YVA-menettelyä.

Lisäksi alueellinen vastuumuseo toteaa, että vaikutukset rakennetun kulttuuriympäristön kohteisiin tulisi arvioida paremmin. Hanke sijoittuu lähelle tiettyjä maakunnallisesti arvokkaita kohteita, joiden maisema on pitkään säilynyt avoimena (Angelniemen Isokylän, Antolan ja Hevonpään kylien vanhat kantatilat). Myös maisemavaikutukset ja maisemalliset yhteisvaikutukset Huso-Pöylän tuulivoimapuiston kanssa voitaisiin arvioida paremmin osana YVA-menettelyä.

Alueellinen vastuumuseo katsoo myös, että hankealueen ja sen lähiympäristön (maisemallisen vaikutusalueen) rakennusinventoinnit tulisi päivittää vastuumuseon ohjeistuksen mukaisesti ja tallentaa ne vastuumuseon ylläpitämään tietokantaan. Vastuumuseo ei ota kantaa hankkeen toteutumisedellytyksiin kulttuuriympäristövaikutusten osalta, ennen kuin saatavilla on riittävät selvitykset ja tiedot asiasta.

Varsinais-Suomen liitto

Varsinais-Suomen liitto toteaa, että maakuntakaavan merkinnät ympäristöselvityksessä ovat oikein ja että hankealue on merkitty maa- ja metsätalousvaltaiseksi alueeksi. Hankealueen ympärillä todetaan sijaitsevan sekä seudullisesti merkittäviä rakennetun ympäristön kokonaisuuksia että muinaisjäänöskohteita. Kilometrin päässä sijaitsee Huso-Pöylän tuulivoimapuiston tuulivoimaosayleiskaava (2014). Varsinais-Suomen liitto toteaa myös, että yhteisvaikutuksia tuulivoimapuiston kanssa on tarkasteltu sähkönsiirron toimintakyvyn näkökulmasta, mutta

3.5.2024

käytännössä ensimmäisenä luvat ja investointipäätökset saava hanke vaikeuttaa seuraavan hankkeen toteuttamista.

Varsinais-Suomen liitto lausuu, että hankkeen ohessa ei ole tarkasteltu mahdollista aurinkovoiman ja maataloustuotannon yhdistämistä. Ja aurinkovoiman sijoittaminen hyvätuottoisille pelloille on ristiriidassa ilmastonmuutokseen sopeutumisen kanssa.

Varsinais-Suomen liitto haluaa tuoda esiin, että kotimainen sähkö on tuotettu 94 % uusiutuvasti (2023) ja uudet hankkeet eivät välttämättä korvaa fossiilista energiantuotantoa, vaan tuottavat uutta, uusiutuvaa sähköä. Liitto myös katsoo, että hankkeessa syntyy rakentamisen aikaisia vesistövaikutuksia, koska kiintoainesta kulkeutuu todennäköisesti enemmän. Hankkeesta vastaavan selvityksessä ei tule selvästi esiin, miten alueen valumavesienhoito tapahtuu.

Maisemavaikutuksia tulisi käsitellä tarkemmin puskurivyöhyketarkastelulla ja eritellä asutuksen määrä eri etäisyyksillä, koska sekä hankealueen välittömässä läheisyydessä että 500 metrin sisällä sijaitsee runsaasti asutusta. Liitto ei näe asutukseen kohdistuvia vaikutuksia vähäisinä.

Edellä mainitut mahdolliset vaikutukset huomioiden Varsinais-Suomen liitto pitää tarpeellisena vaikutusten kattavampaa tarkastelua YVA-menettelyssä.

Hankkeesta vastaavan kuuleminen

Vastine Salon kaupungin lausuntoon

IBV Suomi Oy yhtyy Salon kaupungin näkemykseen siitä, että hankkeeseen ei ole tarpeellista soveltaa YVA-menettelyä ja korostaa, että hankealue on todettu sopivaksi aurinkoenergialle kaupungin omassa selvityksessä, lukuun ottamatta suojaetäisyyksiä asutukseen. IBV Suomi Oy haluaa myös korostaa, että vaikka hankkeen lähellä sijaitsevaan asutukseen kohdistuu maisemavaikutuksia, ne eivät ole laadultaan tai laajuudeltaan merkittäviä. Lisäksi IBV Suomi Oy toteaa, että hankealueen maanomistajien suhtautuminen hankkeeseen on myönteistä ja maanvuokrasopimukset on jo tehty. Lähialueen naapureiden kanssa tullaan keskustelemaan lieventämistoimenpiteistä ja ehdotetaan, että hankkeeseen liittyvä kuuleminen toteutetaan suunnittelutarveratkaisun edellyttämää kuulemista laajemmin. Siten hankkeen vaikutusalueella olevien kiinteistöjen ja asukkaiden suhtautuminen hankkeeseen selvitetään ja otetaan huomioon lainsäädännön mukaan seuraavissa vaiheissa.

Vastine Varsinais-Suomen alueellisen vastuumuseon lausuntoon

Vastineena alueellisen vastuumuseon lausuntoon hankkeesta vastaava toteaa, että YVA-tarvepäätöstä varten ei ole tarpeellista tehdä

3.5.2024

yksityiskohtaisia selvityksiä tai vaikutusten arviointia maisemasta tai arkeologisesta tai rakennetusta kulttuuriperinnöstä. Hankkeesta vastaava tuo esille, että hankkeen ympäristön herkkyys on otettu kattavasti huomioon tarveharkintapyynnössä. Hankealueen arkeologinen inventointi on tehty asemakaavatasoa vastaavalla laajuudella eli riittävällä tarkkuudella myös YVA-tarveharkinnalle. Arkeologisessa maastotutkimuksessa on käytetty koepistoja, koska alue on peltokäytössä ja pintahavainnointia ei ole voitu tehdä kattavasti. Hankkeesta vastaava toteaa, että koska alueelta ei ole tiedossa irtolöytöjä, ei ole todennäköistä, että hankealueella sijaitsee uusia muinaisjäännekohteita. Jos maakaapelien sijaintien suunnittelun yhteydessä ilmenee mahdollisia muinaisjäännekohteita soveltuvia alueita, ne otetaan siinä vaiheessa huomioon ja selvitetään tarkemmin.

Hankkeesta vastaava toteaa, että vaikutusten arviointi maisemaan ja rakennettuun kulttuuriperintöön on myös tehty YVA-tarveharkintaan tarvittavien tietojen mukaisessa laajuudessa. Todetaan myös, että hanke ei vaikuta valtakunnallisesti tai maakunnallisesti merkittäviin maisema-alueisiin tai rakennettuun kulttuuriympäristöön, mutta hankkeesta voi aiheutua maisemavaikutuksia lähiasutukselle sekä seudullisesti merkittävälle suojeltaville rakennetuille ympäristöille. Vaikutukset eivät kuitenkaan ole verrattavissa YVA-lain liitteessä 1 lueteltujen hankkeiden aiheuttamiin todennäköisesti merkittäviin ympäristövaikutuksiin. Hankkeen vaikutuksia tullaan arvioimaan seuraavassa vaiheessa ja myös jatkossa tehtävien selvitysten tulokset otetaan huomioon.

Vastine Varsinais-Suomen liiton lausuntoon

Hankkeesta vastaava toteaa, että lausunnossa ei ole esitetty sellaisia seikkoja, joiden perusteella Aurinkovainion aurinkovoimalahankkeeseen olisi tarpeellista soveltaa YVA-menettelyä tai sellaisia puutteita, joiden perusteella ELY-keskus ei pystyisi antamaan päätöstä YVA-menettelyn soveltamisesta yksittäistapauksessa. Hankkeesta vastaava tuo esiin, että aurinkovoimalahankkeita ei ole listattu YVA-lain liitteessä 1 ja YVA-lain 3 §:n mukaista arviointimenettelyä sovelletaan hankkeisiin, joilla on todennäköisesti merkittäviä ympäristövaikutuksia. Hankkeesta vastaava tuo esiin myös muita YVA-päätöksen tekemiseen liittyviä periaatteita.

Lisäksi hankkeesta vastaava toteaa, että YVA-tarveharkintahakemuksen ympäristöselvityksiltä ei YVA-lain mukaan vaadita yksityiskohtaista ja lopullista vaikutusten arviointia. Ja hankkeen ympäristöstä tehdään tarkempia selvityksiä, joiden tulokset esitetään ja hankkeen vaikutukset arvioidaan seuraavissa vaiheissa noudattaen hankkeeseen sovellettavaa lainsäädäntöä.

Hankkeesta vastaava toteaa vastineena vesistövaikutusten arvioinnin puutteellisuuteen, että tärkeitä pinta- tai pohjavesialueita ei ole alueen välittömässä läheisyydessä ja koska vuosittaista maanmuokkausta ei

3.5.2024

hankkeen toiminnan aikana tehdä, ravinne- ja kiintoainespäästöt vesistöihin vähenevät ja hankkeella ei ole todennäköisesti merkittäviä vaikutuksia vesistöihin.

Hankkeesta vastaava toteaa, että hankkeen liittäminen sähköverkkoon tapahtuu omalla sähköasemalla hankealueen sisällä, joten sähkölinjojen ja niiden maisemavaikutusten määrä ei lisäännä. Matalilla aurinkopaneeleilla ei ole suuria maisemavaikutuksia ja etäisyyden kasvaessa maisemavaikutukset vähenevät. Vaikka hankkeella voi olla näkymän muutoksesta johtuvia maisemavaikutuksia lähiasutukselle, niitä ei nähdä todennäköisesti merkittäviä. Maisemaselvitys on tekeillä ja sen tulokset, mahdolliset yhteisvaikutukset ja Varsinais-Suomen liiton täydennystarpeet huomioidaan hankkeen jatkosuunnittelussa.

Hankkeesta vastaava toteaa vastineessaan, että hankkeen tarkoituksenmukaisuutta ei tule huomioida YVA-tarveharkinnassa. Siten alueen nykyisellä maankäytöllä (maanviljely, peltojen hyvätuottoisuus) tai samaan käyttötarkoitukseen palauttamisella ole merkitystä YVA-päätöksen tekemisessä. Hankkeesta vastaava on samaa mieltä Varsinais-Suomen liiton kanssa siitä, että uusiutuvaa energiaa tarvitaan tulevaisuudessa kasvavan sähkönkulutuksen kattamiseen.

ELY-keskuksen ratkaisun perustelut

Ympäristövaikutusten arviointimenettelyä sovelletaan YVA-lain (252/2017) mukaan hankkeisiin ja niiden muutoksiin, joilla on todennäköisesti merkittäviä ympäristövaikutuksia. YVA-lain liitteen 1 hankeluettelossa on lueteltu hankkeet, joihin aina sovelletaan YVA-menettelyä.

Arviointimenettelyä sovelletaan lisäksi yksittäistapauksessa sellaiseen hankkeeseen tai jo toteutetun hankkeen muutokseen, joka todennäköisesti aiheuttaa laadultaan ja laajuudeltaan, myös eri hankkeiden yhteisvaikutukset huomioon ottaen, hankeluettelon hankkeiden vaikutuksiin rinnastettavia merkittäviä ympäristövaikutuksia (YVA-laki 3 § 2 mom.).

Päätettäessä arviointimenettelyn soveltamisesta yksittäistapauksessa, otetaan huomioon hankkeen ominaisuudet ja sijainti sekä vaikutusten luonne. Päätöksenteon perustana olevista tekijöistä säädetään YVA-lain liitteessä 2 ja YVA-asetuksen (277/2017) 2 §:ssä.

Päätös on tehty hankkeesta vastaavan toimittamien tietojen, saatujen lausuntojen, hankkeesta vastaavan vastineen sekä ELY-keskuksen käytössä olevien asiantuntijatiedon perusteella. ELY-keskus on arvioinut IBV Suomi Oy:n Aurinkovainion aurinkovoimahankkeen YVA-menettelyn tarvetta YVA-lain liitteessä 2 säädettyjen kriteerien mukaan sekä vertaamalla sen todennäköisten vaikutusten laatua ja laajuutta YVA-lain liitteessä 1 esitettyjen hankkeiden laatuun ja laajuuteen.

Hankkeen keskeiset YVA-tarveharkinnassa tarkasteltavat ominaisuudet

Suunnitellun aurinkovoimalahankkeen todennäköisistä ympäristövaikutuksista keskeisimpiä ovat hankealueen sijainti ja ajallinen elinkaari. Teollisen mittakaavan aurinkovoimalahankkeet ovat päätöksentekohetkellä pääasiallisesti sääntelemätön hankemuoto. Laajoista aurinkovoimalahankkeista ei ole vielä käytettävissä kotimaista ympäristövaikutusten seurantatietoa eikä käyttökokemuksia.

Ympäristöministeriön vastikään julkaiseman taustaselvityksen mukaan aurinkoenergian tyypillisiä ympäristövaikutuksia ovat esimerkiksi vaikutukset herkkiin ympäristöihin, ilmastoon, vesistöihin, maisemaan, ekologisiin yhteyksiin ja eläinten liikkumiseen, sekä ihmisiin kohdistuvat sosiaaliset vaikutukset ja yhteisvaikutukset muiden hankkeiden kanssa ([Aurinkovoimaloiden kaavoitus ja lupamenettelyjen opasaineiston taustaselvitys](#)).

Tarkasteltaessa YVA-menettelyn soveltamisen tarvetta aurinkovoimalaitoksiin on sovellettu YVA-lain liitteen 1 hankeluettelon kohtaa 2 f), jonka mukaan YVA-menettelyä sovelletaan hankkeisiin, joissa yli 200 hehtaarin laajuisen, yhtenäiseksi katsottavan alueen metsä-, suo- tai kosteikkoluonto pysyväisluonteisesti muutetaan toteuttamalla uudisojituksia tai kuivattamalla ojittamattomia suo- ja kosteikkoalueita, poistamalla puusto pysyvästi tai uudistamalla alue Suomen luontaiseen lajistoon kuulumattomilla puulajeilla.

Päätöstä tehdessä on otettava huomioon myös YVA-lain liitteen 2 mukaiset arviointitekijät eli millaisia ovat hankkeen ominaisuudet, sijainti ja vaikutusten luonne sekä kuuluuko hanke YVA-direktiivin liitteen II hankkeisiin. YVA-direktiivin liitteen II kohdassa 3 a) on mainittu energiantuotanto, sähkön, höyryn ja kuuman veden teolliset tuotantolaitokset. Teollisen mittakaavan laitoksen määrittely EU:n teollisuuspäästädirektiivissä (2010/75/EU) puolestaan on ”tuotteen luonne, tuotannossa käytetyn laitoksen tai laitteiden teollinen luonne, tuotannon määrä sekä kaupallinen tarkoitus”. Energiantuotantolaitoksen alueen pinta-alan laajuuteen ei ole otettu YVA-direktiivin liitteessä II eikä teollisuuspäästädirektiivissä kantaa.

ELY-keskus toteaa, että teollisen mittakaavan aurinkoenergianhanke on direktiivin tarkoittama sähköä tuottava teollinen energialaitos. Ja jos ympäristövaikutukset ovat laadultaan ja laajuudeltaan verrattavissa YVA-lain hankeluettelon hankkeisiin, se edellyttää ympäristövaikutusten arviointimenettelyä. Aurinkovoimalaitoksille ei ole toistaiseksi määritelty pinta-alarajaa, jonka perusteella YVA-tarve määräytyisi.

Kyseessä oleva hanke on laajuudeltaan 148 hehtaaria. Hanke-alueen pinta-ala sisältää kaksi erillistä aurinkovoimala-aluetta sekä alueiden välillä

3.5.2024

kulkevan 850 metrin maakaapelin. Hankealueesta suurin osa, noin 120 hehtaaria, on peltoa. ELY-keskus katsoo, että hankkeessa otetaan käyttöön YVA-lain liitteen 1 kohdan 2 f) mukaista pinta-alaa noin 28 hehtaaria.

Vaikutukset luonnonympäristöön

Hankealueen läheisyyteen ei sijoitu luonnonsuojelualueita, Natura 2000-alueita tai tärkeitä lintualueita. Metsälakikohteita ja perinnebiotooppialue sijoittuu hankealueen viereen tai läheisyyteen. Nämä kohteet tullaan ottamaan huomioon muun muassa maakaapelin osalta siten, ettei edellä mainituiden kohteiden luontoarvoja vaaranneta.

Alue sijoittuu pääosin avoimelle viljellylle peltoalueelle. Hankkeen osalta puuston poistoa tehdään ainoastaan kulkuteiden tai paneeleja varjostavan puuston osalta. Lisäksi osa-alueiden yhdistäminen maakaapelin avulla vaatii puuston poistoa, sillä kaapelin asennus olemassa olevan tien viereen vaatii noin kolmen metrin lisätilan tarpeen. Ennen hakkuita on varmistuttava, etteivät hakkuut kohdistu liito-oravan lisääntymis- ja levähdyspaikoille, sillä alueen läheisyydestä löytyy liito-orava havaintoja.

ELY-keskus toteaa, että olisi ollut selkeämpää arvioida ja tuoda esiin hankkeen tieltä kaadettavan puuston määrä. Nykyisen ympäristöselvityksen perusteella ei myöskään ole tiedossa, sisältävätkö hankkeen tieltä kaadettavat puustoalueet liito-oravan tai muiden direktiivilajien (lepakot, viitasammakko) lisääntymis- tai levähdyspaikkoja tai uhanalaisia luontotyyppisiä tai kasvilajeja. ELY-keskus kuitenkin katsoo, että hankkeesta ei kohdistu todennäköisesti merkittäviä vaikutuksia luonnonympäristöön. Jatkosuunnittelussa on otettava huomioon seuraavassa vaiheessa tehtävien maastonselvitysten tulokset ja huomioitava riittävät suojaetäisyydet metsälakikohteisiin ja rajalla sijaitsevaan perinnebiotooppiin ja poistettava niihin mahdollisesti kohdistuvat vaikutukset.

Vaikutuksen pintavesiin ja vesienhoitosuunnitelmat

Hankealue koostuu kahdesta erillisestä osasta, jotka yhdistetään toisiinsa alustavan suunnitelman mukaan maakaapeliyhteydellä olemassa olevan metsätien reunaa myöten. Hankealue ja maakaapelin vaatiman lisätilan tarpeen yhteenlaskettu pinta-ala on noin 148 hehtaaria, josta aurinkovoimala-alueita noin 120 hehtaaria. Sähköaseman sijoittaminen ja hankkeen liityntä valtakunnan verkkoon voidaan toteuttaa hankealueen sisällä.

Hankealue on maatalouskäytössä olevaa peltoaluetta, eikä hankkeessa ole tarpeen poistaa puustoa kuin mahdollisten kulkuteiden tai paneeleja varjostavan puuston osalta. Hankealue sijoittuu kokonaisuudessaan Ruonanjoen valuma-alueelle ja hankealueelle sijoittuvat vesistöt on

3.5.2024

tunnistettu ja esitetty suunnitelmassa. Ruonanjokea ei ole sen pienen valuma-alueen koon vuoksi tyypitelty tai luokiteltu vesienhoidon suunnittelussa. Ruonanjoki laskee mereen vesimuodostumaan Halikonlahden pohjoinen haara, jonka ekologinen tila on välttävä.

Vaikka hankkeen toiminnan aikaiset vesistövaikutukset ovat todennäköisesti pienempiä kuin alueen nykyisen peltoviljelyn vesistövaikutukset, tulee hankkeessa silti kiinnittää huomiota vesienhallintaan niin rakentamisvaiheessa kuin tuotantovaiheessakin. Laajoilta paneelipinnoilta valuva vesi voi aiheuttaa eroosiota ja kiintoainekuormitusta alapuoliseen vesistöön. Alueella on kohtalainen todennäköisyys happamien sulfaattimaiden esiintymiselle ja mahdollisesti löytyvät happamat sulfaattimaat tulee myös ottaa jatkosuunnittelussa tarkemmin huomioon ja toteuttaa tarvittavat vesienhallintatoimenpiteet, varsinkin jos esimerkiksi huoltoteiden rakentaminen vaatii kuivatusjärjestelyjä.

ELY-keskus toteaa, että pintavesivaikutusten perusteella hanke ei vaadi YVA-lain mukaista menettelyä. Hankkeen jatkossa tulee kuitenkin kiinnittää huomiota vesienhallintaan ja suunnitella ja toteuttaa siihen liittyviä toimenpiteitä.

Vaikutukset kaavoitukseen, maisemaan ja kulttuuriympäristöön

Suunnittelualueella ei ole voimassa tai suunnitteilla olevia yleis- tai asemakaavoja. Maakuntakaavassa hankealue sijoittuu maa- ja metsätalousvaltaiselle alueelle (M) missä merkinnällä osoitetaan pääasiassa maa- ja metsätaloukseen tarkoitettuja alueita. Alueita voidaan käyttää harkitusti myös haja-asutusluonteiseen pysyvään asutukseen tai loma-asutukseen. Kaavamääräyksenä on: "Olemassa olevien alueiden täydennykseksi ja laajenukseksi voidaan yksityiskohtaisemmassa suunnittelussa osoittaa pääasiallista käyttötarkoitusta kohtuuttomasti haittaamatta, sekä maisema- ja ympäristönäkökohdat huomioon ottaen mm. uutta pysyvää asumista ja, erityislainsäädännön ohjaamana, myös muita toimintoja."

Alueen läpi kulkee maakuntakaavassa osoitettu suurjännitelinja (Z). Hankealueen ympärillä on kolme maakunnallisesti merkittävää rakennetun ympäristön ryhmäkokonaisuutta (srr 8, srr 14, srr 23) sekä kaksi maakunnallisesti merkittävää rakennetun ympäristön kokonaisuutta (sr 127, sr 131), nämä olisi ollut syytä kertoa tarkemmin selvityksessä.

Hankealueen ympärillä on useita maakuntakaavassa huomioituja vanhoja kantatiloja isojaon aikaisilla paikoillaan. Päätelmä, jonka mukaan hanke ei aiheuta ristiriitaa maakuntakaavan merkintöjen kanssa, ei ole huomioinut vaikutuksia maakunnallisesti merkittävään rakennettuun kulttuuriympäristöön.

3.5.2024

Lähdeaineistojen joukossa ei ole Varsinais-Suomen alueellisen vastuumuseon rakennusinventointeja, mikä on syytä täydentää, jotta vaikutuksia rakennettuun kulttuuriympäristöön voidaan arvioida tarkemmin. Edellä mainittujen maakunnallisesti merkittävien kokonaisuuksien lisäksi alueella on myös paikallisesti arvokasta rakennuskantaa.

Kohdan ”*Maisema ja kulttuuriympäristö*” päätelmissä on mainittu mm: ”*Hankkeella voi olla näkymän muutoksesta johtuvia lähiasutukselle kohdistuvia maisemavaikutuksia*” ja ”*Hankkeella voi olla vaikutusta seudullisesti merkittävien suojeltavien rakennettujen ympäristöjen maisemaan.*” Edellä mainitut maakunnallisesti merkittävät kokonaisuudet ovat lähiasutusta, johon maisemavaikutuksia kohdistuu. Lisäksi tulisi myös harkita, miltä osin peltoinen laaksomaisema on osa maisemakokonaisuutta.

Maisemavaikutusten arvioinnin tueksi on teetetty havainnekuvia (Sitowise, 4.12.2024 ja 12.3.2024). Havainnekuvien tueksi ei ole maisema-analyysikarttaa missä näkymien suunnat tulisivat perustelluksi. Hankkeen suhteutuminen maakunnallisesti merkittävien vanhojen kantatilojen pihapiirien näkymiin jää epäselväksi. Mallinnukset vaikuttavat karkeilta minkä osalta havainnollistamista tulisi parantaa. Etäisyyttä asutukseen tai rakennusten pihapiireihin ei ole kerrottu.

ELY-keskus toteaa, että hankkeella ei ole todennäköisesti merkittäviä vaikutuksia kaavoitukseen, maisemaan ja kulttuuriympäristöön. Hankealueella saattaa olla merkittävää arkeologista potentiaalia ja tämän selvityksen riittävydestä on oltava yhteydessä alueelliseen vastuumuseoon. Tarvittaessa täytyy tehdä tarkempia maastonselvityksiä ja niiden mahdolliset löydökset on otettava huomioon hankkeen jatkosuunnittelussa. Lisäksi tulee arvioida paremmin vaikutukset maakunnallisesti merkittävään rakennettuun ympäristöön ja alueen nykyiseen laaksoiseen peltomaisemaan ja vähintään lieventää niihin kohdistuvia vaikutuksia toimenpiteillä tai hankealueen rajaamisella. Hankkeella on lisäksi ristiriitoja maakuntakaavan merkintöjen kanssa, joka tulee ottaa huomioon jatkossa, kun hankkeen seuraavaa menettelyä suunnitellaan. ELY-keskus huomauttaa myös, että hankkeessa suunnitellaan puuston poistoa, ja hankealueeseen on sisällytetty kallioinen alue, jotta se on hankkeen hallinnassa ja paneeleja varjostava puusto voidaan poistaa. Käytännössä maisemavaikutusten lieventäminen voidaan joutua toteuttamaan maisemoinnilla ja alueen uudelleen rajaamisella, sillä asutuksen suuntaan täytyy jättää vähintään 100 metriä leveä puustoinen suojavyöhyke.

Paloturvallisuus ja riskit

Hankkeesta vastaava on todennut hankealueen tulipalo-, kemikaalivuoto- ja sähköturvallisuusriskit erittäin pieniksi. Paneelikenttien aitaaminen parantaa sähköturvallisuutta. Pelastustoiminnalle olennaisten rakenteiden

3.5.2024

kuvaus ja pelastustoiminnan suunnittelu kuitenkin puuttuu paloturvallisuusriskien arvioimisen yhteydestä. Selvitykseen olisi tullut sisällyttää pelastustoiminnan suunnittelu yhdessä paikallisten pelastusviranomaisten kanssa ja varmistaa pelastustoiminnan vaatimat rakenteet (lähestymisreitit raskaalle ajoneuvokalustolle eri suunnista sekä huoltotiet paneelikenttien ympärillä) esimerkiksi tulipalotilanteissa. Lisäksi tulee huomioida riittävä suojaetäisyys (vähintään kahdeksan metriä) välittömässä läheisyydessä sijaitseviin asuinrakennuksiin. [Aurinkosähköjärjestelmien paloturvallisuusohje \(2023\)](#) koskee myös teollisen kokoluokan aurinkovoimaloita. Turvallisuuteen kohdistuvia vaikutuksia tulee arvioida seuraavassa vaiheessa tarkemmin ja esittää tarkemmat suunnitelmat ja rakenteet riskitilanteiden varalle.

Ilmastovaikutukset

On todettu, että hankkeen suurimmat haitalliset ilmastovaikutukset liittyvät tarvittaviin materiaaleihin, rakentamiseen ja purkamiseen. Hankkeessa ei ole kuitenkaan tehty arvioita sen aiheuttamista määrällisistä ilmastopäästöistä. Siten ELY-keskus toteaa, että hankkeen jatkosuunnittelussa tulee arvioida tarkemmin sen aiheuttamia määrällisiä ja laadullisia ilmastopäästöjä ja esittää niihin liittyvät lukemat. Jatkosuunnittelussa on hyvä hyödyntää esimerkiksi Suomen ympäristökeskuksen [Hiilikartta-työkalua](#).

Vaikutukset ihmisiin ja asutukseen sekä yhteisvaikutukset

Hankealueelle sijoittuu kuusi eri kiinteistöä. Lisäksi selvityksen karttakuvan (kuva 4-3) perusteella hankealueesta 500 metrin säteellä sijaitsee yhteensä noin 20 asuinrakennusta. Suunniteltu aurinkovoimalaitos on kooltaan laaja ja tulee muuttamaan voimakkaasti lähialueen maisemaa ja ihmisten kokemusta elinpiiristään. Koska hankkeen käyttöä voidaan arvioida 40 vuotta, sen aiheuttamat muutokset ovat pysyväisluonteisia.

Koska hanke sijaitsee haja-asutusalueella, ja aurinkovoiman toiminnan aikaiset vaikutukset ihmisten terveyteen ovat todennäköisesti vähäiset, hankkeella ei ole todennäköisesti merkittäviä ympäristövaikutuksia asutukseen ja ihmisiin. Lähiympäristössä sijaitsevan asutuksen määrää ja siihen kohdistuvia vaikutuksia ei ole kuitenkaan kuvattu tarkasti ja niitä tulee täydentää seuraavassa vaiheessa. Lähiasutukseen kohdistuvia maisemavaikutuksia, lähialueen asukkaiden mielipiteet huomioiden, tulee pyrkiä poistamaan tai vähintään lieventämään riittävästi. Tämä voi tarkoittaa hankealueen rajaamista ja suojavyöhykkeitä paneelikenttien ympärillä.

Hankealueesta 900 metrin etäisyydelle on suunnitteilla Huso-Pöylän tuulivoimapuisto. Lähiympäristöstä ei ole tiedossa toiminnassa olevia tai myönteisen lupapäätöksen saaneita hankkeita, joilla olisi todennäköisesti merkittäviä yhteisvaikutuksia kyseisen hankkeen kanssa.

3.5.2024

Vaikutukset liikenteeseen

ELY-keskuksen liikenne ja infrastruktuuri -vastuualue lausuu, että suunniteltu hankealue rajautuu seututiehen 110, Valtatie. Seututiellä 110 on liittymäkielto, joten jatkosuunnittelussa kulkuyhteys hankealueelle tulee suunnitella yhdystien 1812, Sauvontien kautta.

Kun aurinkopaneelikenttiä suunnitellaan ja rakennetaan maantien läheisyyteen, tulee huomioida, että aurinkopaneelit tulee sijoittaa maantien suoja-alueen ulkopuolelle ja kulku alueelle on ensisijaisesti olemassa olevien liittymien kautta. Uusia liittymiä ei tulisi rakentaa. Mikäli hankealue aidataan, tulee aluetta ympäröivä aita tien puolella olla vähintään kaksi metriä korkea, jotta se toimii kuten riista-aita. Aita ei saa haitata tienkäyttäjän tai yksityistieliittymän näkemiä. Suunnittelussa tulee huomioida aidan vierustan mahdollinen vesakoituminen ajan myötä. Ei ole toivottavaa, että aidan ja maantien väliin muodostuu näkemistä haittaavaa vesakkoa sorkkaeläinten liikkumisen vuoksi. Tämä heikentää liikenneturvallisuutta. Tämän vuoksi on suositeltavaa rakentaa aita yhden metrin päähän kiinteistön rajasta kiinteistön puolelle. Aita sijoittuu tällöin maantien suoja-alueelle, jonka rakentaminen vaatii poikkeusluvan. Luvan saamisessa ei ole esteitä. Aurinkopaneeleista ei myöskään saa tulla tienkäyttäjille näkemistä haittaavaa heijastusta kirkaalla auringonpaisteella.

Rakennuslupaa tai toimenpidelupaa myönnettäessä, kun hankkeen suunnitelmat ovat tarkentuneet, ELY-keskusta tulee kuulla naapurina.

Yhteenveto

ELY-keskus toteaa, että IBV Suomi Oy:n Salon Aurinkovainion aurinkovoimalahankkeesta ei todennäköisesti aiheudu laadultaan ja laajuudeltaan YVA-lain liitteen 1 hankkeisiin rinnasteisia ympäristövaikutuksia. Siten hankkeeseen ei sovelleta YVA-lain mukaista ympäristövaikutusten arviointimenettelyä.

ELY-keskus haluaa tuoda esille, että vaikka hankkeesta ei katsota aiheutuvan todennäköisesti merkittäviä haitallisia ympäristövaikutuksia, hankkeesta vastaavan on YVA-lain 31 §:n mukaan oltava riittävästi selvillä hankkeen vaikutuksista. Hankealueelta ja sen ympäristöstä seuraavaksi laadittavien selvitysten tulokset tulee ottaa huomioon jatkosuunnittelussa.

Hankkeesta vastaavan tulee myös suunnitella ja perehtyä niiden ympäristöhaittojen kompensoimiseen, jota ei pystytä muilla keinoin lieventämään. Lieventämistoimenpiteet tulisi esittää jatkossa tarkemmin. Hanke sijoittuu tällä hetkellä pääosin maatalouskäytössä olevalle hyväntuottoiselle peltoalueelle. Jos alue poistuu maataloustuotannosta, sillä on vaikutuksia myös elinkeinoihin. Siten aurinkovoiman yhdistämistä

3.5.2024

maataloustoimintaan sekä monimuotoisuutta lisäävän aluskasvillisuuden kasvattamista aurinkovoimatuotannon ohessa tulisi suunnitella.

Hankkeen kokoluokka, sen aiheuttamat mahdolliset ympäristövaikutukset (maisema, vesistöt) ja lähiympäristön kulttuuriympäristö ja asutus huomioiden hanketta on suositeltavaa edistää kaavoituksella. Kaavoituksella voidaan selvittää ja arvioida vaikutuksia, ohjata ja suunnitella maankäyttöä sekä yhteensovittaa toimintoja muuhun maankäyttöön.

Hankkeen arkeologisen inventoinnin tarkkuudesta on epäselvyyttä, joten tästä tulee olla yhteydessä alueelliseen vastuumuseoon ja varmistaa, että arkeologisesta kulttuuriperinnöstä on riittävät tiedot jatkosuunnitteluvaihetta varten. Myös puutteelliset tiedot rakennusinventoinneista ja vaikutuksista seudullisesti arvokkaisiin rakennuskohteisiin tulee täydentää ja huomioida jatkossa. Samoin vesienhoitosuunnitelma tarvitsee tarkennusta suunniteltujen toimenpiteiden suhteen.

Lopuksi ELY-keskus huomauttaa, että päätös koskee hankkeesta vastaavan 5.3.2024 ja 18.3.2024 ympäristöselvityksessä ja sen täydennyksissä esittämää hanketta. Jos hanke muuttuu laadultaan, laajuudeltaan tai ympäristövaikutuksiltaan merkittävästi, tulee YVA-menettelyn soveltamisen tarvetta yksittäistapauksessa arvioida uudelleen.

Sovelletut säännökset

Laki ympäristövaikutusten arviointimenettelystä (YVA-laki 252/2017): 3, 11, 13, 31 ja 37 § sekä liitteet 1 ja 2.

Ympäristövaikutusten arviointimenettelystä annetun valtioneuvoston asetuksen (277/2017) 1 §.

Muutoksenhaku

Hankkeesta vastaava saa hakea tähän päätökseen muutosta valittamalla Turun hallinto-oikeuteen. Valituskirjelmä on toimitettava Turun hallinto-oikeuteen 30 päivän kuluessa siitä, kun hankkeesta vastaava on saanut tiedon päätöksestä. Valitusosoitus on liitteenä.

Päätöksestä tiedottaminen

Tämä päätös lähetetään saantitodistuksella hankkeesta vastaavalle.

Varsinais-Suomen ELY-keskus antaa päätöksen tiedoksi myös julkisella kuulutuksella. Kuulutus ja päätös ovat nähtävillä Varsinais-Suomen ELY-keskuksen verkkosivuilla www.ely-keskus.fi/varsinais-suomi ja ilmoitus kuulutuksesta julkaistaan Salon kaupungin verkkosivuilla.

3.5.2024

Päätös julkaistaan sähköisesti ympäristöhallinnon yhteisessä verkkopalvelussa [YVA-päätökset - Varsinais-Suomi ja Satakunta \(ymparisto.fi\)](#) "Energiantuotanto" -luokan päätöksissä.

Päätös lähetetään sähköisesti tiedoksi lausunnonantajille.

Asiakirjan hyväksyntä

Tämä asiakirja on hyväksytty viraston sähköisessä asianhallintajärjestelmässä. Asian on esitellyt ylitarkastaja Sanna Mäkeläinen ja ratkaissut ryhmäpäällikkö Sanna-Liisa Suojasto.

Liitteet

Liite 1 Hankealueen kartta
Liite 2 Valitusosoitus

Jakelu

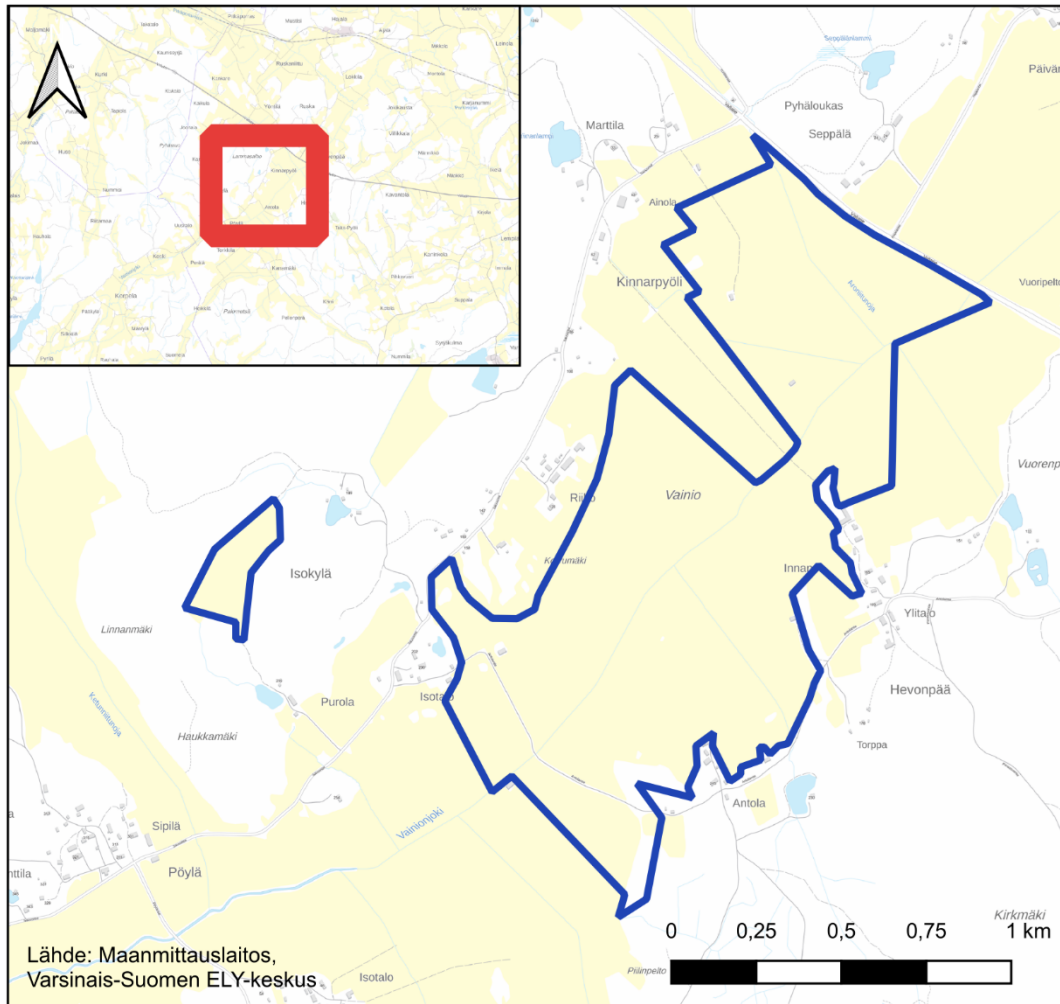
IBV Suomi Oy

Tiedoksi

Salon Kaupunki
Varsinais-Suomen alueellinen vastuumuseo
Varsinais-Suomen liitto

3.5.2024

Liite 1 Hankealueen kartta



Ylhäällä pienessä karttakuvassa hankealueen sijainti Salon seudulla punaisen rajauksen sisällä ja isossa kartassa hankealue on rajattu sinisellä.

Liite 2 Valitusosoitus

Tähän päätökseen saa hakea muutosta valittamalla kirjallisesti Turun hallinto-oikeuteen.

Valitusaika

Valitus on tehtävä 30 päivän kuluessa päätöksen tiedoksisaannista. Ajan laskeminen alkaa tiedoksisaantipäivää seuraavasta päivästä. Jos määräajan viimeinen päivä on pyhäpäivä, lauantai, itsenäisyyspäivä, vapunpäivä, jouluaatto tai juhannusaatto, valitusaika jatkuu vielä seuraavaan arkipäivään.

Jos päätös on annettu tiedoksi sähköisenä viestinä, sen katsotaan annetun tiedoksi kolmantena päivänä viestin lähettämisestä, jollei muuta näytetä.

Jos päätös on postitettu tavallisena kirjeenä, sen katsotaan tulleen tiedoksi seitsemäntenä päivänä postituspäivästä, jollei muuta näytetä. Viranomaisen katsotaan kuitenkin saaneen tiedon kirjeen saapumispäivänä.

Jos tiedoksianto toimitetaan todisteellisesti saantitodistusta tai tiedoksiantotodistusta vastaan taikka haastetiedoksiantona, käy tiedoksianto aika ilmi saantitodistuksesta tai muusta kirjallisesta todistuksesta. Milloin kysymyksessä on sijaistiedoksianto, päätös katsotaan annetun tiedoksi kolmantena päivänä tiedoksianto- tai saantitodistuksen osoittamasta päivästä.

Jos tiedoksianto toimitetaan yleistiedoksiantona, tiedoksisaannin katsotaan tapahtuneen seitsemäntenä päivänä yleistiedoksiannon julkaisemisajankohdasta.

Sisältö

Valituskirjelmässä, joka osoitetaan hallinto-oikeudelle, on ilmoitettava

- valittajan nimi ja kotikunta postiosoite
- puhelinnumero ja mahdollinen sähköpostiosoite, joihin asian käsittelyä koskevat ilmoitukset valittajalle voidaan toimittaa
- päätös, johon haetaan muutosta
- miltä kohdin päätökseen haetaan muutosta ja mitä muutoksia päätökseen vaaditaan tehtäväksi perusteet, joilla muutosta vaaditaan.

Jos valittajan puhevaltaa käyttää hänen laillinen edustajansa tai asiamiehensä taikka jos valituksen laatijana on joku muu henkilö, on valituskirjelmässä ilmoitettava myös tämän nimi ja kotikunta.

Valittajan, laillisen edustajan tai asiamiehen on allekirjoitettava muutoin kuin sähköisesti (telekopiona, sähköpostilla tai hallinto- ja erityistuomioistuinten asiointipalvelun kautta) toimitettava valituskirjelmä.

Liitteet

Valituskirjelmään on liitettävä

- valituksenalainen päätös valitusosoituksineen alkuperäisenä tai jäljennöksenä

3.5.2024

- tiedoksisaantitodistus tai muu selvitys valitusajan alkamisen ajankohdasta
- mahdolliset asiakirjat, joihin valittaja vetoaa vaatimuksensa tueksi
- asiamiehen valtakirja, mikäli asiamiehenä toimii muu kuin asianajaja, julkinen oikeusavustaja tai luvan saanut oikeudenkäyntiavustaja

Oikeudenkäyntimaksu

Valittajalta voidaan periä asian käsittelystä hallinto-oikeudessa oikeudenkäyntimaksu. Tuomioistuinmaksulaissa (1455/2015) on erikseen säädetty eräistä tapauksista, joissa maksua ei peritä.

[Tuomioistuinmaksulaki \(1455/2015\)](#)

Tuomioistuinmaksulain (1455/2015) nojalla annettu oikeusministeriön asetus (1122/2021) maksujen tarkistuksesta on tullut voimaan 1.1.2022. Asetuksen 1 §:n mukaan oikeudenkäyntimaksu hallinto-oikeudessa on tällä hetkellä 270 euroa. Ajantasainen tieto oikeudenkäyntimaksuista löytyy [Tuomioistuinlaitoksen oikeudenkäyntimaksut hallinto-oikeudessa-sivulta](#).

Toimittaminen

Valituskirjelmä on toimitettava Turun hallinto-oikeuden kirjaamoon.

Turun hallinto-oikeuden yhteystiedot:

Postiosoite: PL 32, 20101 Turku

Käyntiosoite: Sairashuoneenkatu 2–4, 20100 Turku

Puhelin: 029 56 42400 (vaihe)

Puhelin: 029 56 42410 (asiakaspalvelu / kirjaamo)

Telefax: 029 56 42414

Sähköposti: turku.hao@oikeus.fi

Aukioloaika: ma-pe 8.00–16.15

Valituskirjelmän on oltava perillä määräajan viimeisenä päivänä ennen virka-ajan päättymistä. Valituskirjelmän voi toimittaa perille henkilökohtaisesti, lähetin välityksellä, postitse tai sähköisesti. Postiin valituskirjelmä on jätettävä niin ajoissa, että se ehtii perille valitusajan viimeisenä päivänä ennen viraston aukioloajan päättymistä. Sähköisesti (telekopiona, sähköpostilla tai hallinto- ja erityistuomioistuinten asiointipalvelun kautta) toimitetun valituskirjelmän on oltava käytettävissä hallinto-oikeuden vastaanottolaitteessa tai tietojärjestelmässä valitusajan viimeisenä päivänä ennen virka-ajan päättymistä.

Valituksen voi tehdä myös hallinto- ja erityistuomioistuinten sähköisessä asiointipalvelussa osoitteessa <https://asiointi.oikeus.fi/hallintotuomioistuimet>.

Tämä asiakirja VARELY/1419/2024 on hyväksytty sähköisesti / Detta dokument
VARELY/1419/2024 har godkänts elektroniskt

Esittelijä Mäkeläinen Sanna 03.05.2024 11:43

Ratkaisija Suojasto Sanna-Liisa 03.05.2024 11:55