



Ilmatar Energy Oy
Kanavaranta 1
00160 Helsinki

Päätös ympäristövaikutusten arviointimenettelyn (YVA) soveltamisesta yksittäistapauksessa, Loimaan Onkijoenkulman aurinkovoimahanke, Ilmatar Solar Development Oy

Hanke

Loimaan Onkijoenkulman aurinkovoimahanke

Hankkeesta vastaava

Ilmatar Solar Energy Development Oy

Asian vireilletulo

Ilmatar Solar Energy Development Oy on 14.6.2024 pyytänyt Varsinais-Suomen ELY-keskukselta ratkaisua siitä, tuleeko suunniteltuun hankkeeseen soveltaa ympäristövaikutusten arviointimenettelyä.

Varsinais-Suomen ELY-keskuksen ratkaisu

Ilmatar Solar Energy Development Oy:n suunnittelemaan aurinkovoimahankeeseen ei sovelleta ympäristövaikutusten arviointimenettelyä annetun lain (252/2017) mukaista arviointimenettelyä.

Hankkeesta vastaavan toimittamat tiedot

Hankkeesta on saatu YVA-lain (252/2017) 12 §:n ja YVA-asetuksen (277/2017) 1 §:n edellyttämät tiedot.

Hankkeen kuvaus ja tekniset ratkaisut

Ilmatar Solar Energy Development Oy suunnittelee Loimaalle Onkijoenkulma-nimiselle alueelle aurinkovoiman tuotantoaluetta. Hankealue on pinta-alaltaan 171 ha. Tuotetun sähköenergian määrän on arvioitu olevan vuositasolla 151 GWh. Tuotantoalue sijoittuu pääasiassa peltoalueelle, jota on aiemmin viljelty. Alueella on myös neljä metsäpalstaa. Alueelle suunnitellaan sijoitettavan aurinkopaneelikenttien lisäksi huoltoteitä, tuotantolaitoksen sisäisiä keskijännitemuuntamoja ja -maakaapeleita. Lisäksi alueelle sijoitetaan muita aurinkovoimatuotantoa palvelevia laitteita kuten invertterejä. Hankealuetta ei ole lähtökohtaisesti tarkoitettu aidata kokonaan, ainoastaan Aura-Pirkkatien ja paneelien väliin sijoittuu lähtökohtaisesti aidat. Kokonaisuudessaan alueelle on tarkoitettu

16.9.2024

hakea suunnittelutarveratkaisua ja sen jälkeen rakennuslupaa. Alueelle ajo tapahtuu Aura-Pirkkatien ja Haapainmäentien kautta. Alueella liikkuminen ei edellytä uusia liittymiä tai merkittäviä uusia tieyhteyksiä. Alueelle rakennetaan tarvittavat huoltotiet. Alustavan suunnitelman mukaan hankkeessa tuotettava sähkö liitetään 33 kV:n maakaapelilla Metsämaan sähköasemaan hyödyntäen teiden varsia.

Hankealueen nykytilan kuvaus ja hankevastaavan arvio ympäristövaikutuksista

YVA-menettelyn soveltamisen pyynnössä on esitelty hankealueen ja sen ympäristön nykytilaa sekä arvioitu hankkeen merkittävimpiä vaikutuksia.

Suunnittelun alueen etäisyys Loimaan keskustajamaan on noin neljä kilometriä ja hankealue rajautuu Ypäjän kuntaan sekä Kanta-Hämeen maakuntaan. Hankealueella sijaitsee vanha lato sekä purkukuntoinen talo. Ympäristössä olevat kiinteistöt ovat pääosin maatalouskäytössä. Suunniteltu aurinkoenergian tuotantoalue sijoittuu pääasiassa peltoalueelle, jota on aiemmin viljelty. Hankealueella on neljä osittain päätehakattua metsäpalstaa. Suuri osa hakatusta metsästä on muutettu maankäyttömuutoksen kautta peltoalueeksi.

Hankealueelle sijoittuu maakuntakaavan merkintöjä ja alue kuuluu yleiskaavoitettuun alueeseen. Hankealueen välittömässä läheisyydessä on useita asuinrakennuksia. Hankealueelle tai sen välittömään läheisyyteen ei sijoitu valtakunnallisesti tai maakunnallisesti arvokkaita maisema-alueita, valtakunnallisesti merkittäviä rakennetun kulttuuriympäristön alueita eikä tiedossa olevia kiinteitä muinaisjäänöksiä. Hankealueella suoritetaan arkeologinen inventointi syksyllä 2024.

Hankealueelle tai sen välittömään läheisyyteen ei sijoitu luonnonsuojelun alueita, Natura 2000 -verkoston alueita eikä alueelta ole hankkeeseen liittyvissä luontoselvityksissä havaittu arvokkaita luontokohteita tai uhanalaista tai huomionarvoista lajistoa. Alueelta on tehty havaintoja tuulihaukasta (Suomen lajitietokeskus 2024). Alueella ei arvioida olevan merkitystä ekologisena yhteytenä.

Hankealue kuuluu Kokemäenjoen vesistöalueeseen ja sijoittuu Onkijoen valuma-alueelle (35.969). Alueen läpi virtaavat Onkijoen haarat yhtyvät alueen lounaispuolella pääuomaan, joka laskee Kojonjokeen Köyliönkylällä. Sieltä Kojonjoki virtaa länteen ja yhtyy Loimijokeen. Kojonjoki on hankealuetta lähin luokiteltu vesistö ja sen on arvioitu olevan välttävissä ekologisessa tilassa (SYKE 2023a). Loimijoen ekologinen luokitus on myös välttävissä. Hankealueella tai sen välittömässä läheisyydessä ei arvioida sijaitsevan arvokkaita pintavesiuomia. Suomen ympäristökeskuksen aineiston mukaan hankealue ei sijaitse tulvavaara- tai tulvariskialueilla. Hankealue ei sijaitse pohjavesialueella. Hankealueen läheisyydessä sijaitsee muutamia lähteitä.

Hankealueen maaperä puolestaan on lähes kokonaan savea ja pieniltä osin hiekka- tai sora-moreenia. Hankealueelle tai sen ympäristöön ei sijoitu

16.9.2024

arvokkaita moreeni-, kallio-, kivikko- tai tuulirantakerrostuma-alueita. Hankealue ei sijoitu happamien sulfaattimaiden alueelle. Hankealueelle sijoittuvista liikenneväylistä merkittävin on valtatie 9, Aura-Pirkkatie. Hankealueelle sijoittuu Sallilan Sähkönsiirto Oy:n 110 kV:n voimajohto.

YVA-menettelyn pyynnön aineistossa on arvioitu, että hanke on valtakunnallisten alueidenkäyttötavoitteiden mukainen sijaintinsa vuoksi. Hankkeen ei arvioida olevan ristiriidassa maakuntakaavan eikä yleiskaavan kanssa eikä sillä arvioida olevan kielteisiä vaikutuksia yhdyskuntarakenteeseen, liikenteeseen, virkistykseen tai palveluihin. Hankkeella on arvioitu olevan vähäinen myönteinen vaikutus alueen elinkeinoihin ja talouteen. Hankkeen vaikutukset maisemaan arvioidaan voivan olla paikallisesti suuret lähellä hankealuetta, kun taas hieman kauempaa aurinkopaneelit ovat osa melko tasaista horisonttia sekä jäävät paikoin metsäsaarekkeiden taakse. Hankkeella ei ole arvioitu olevan vaikutuksia luonnonsuojelu- tai Natura 2000 -alueisiin. Vaikutukset kasvillisuuteen ja luontotyypeihin, linnustoon ja muuhun eläimistöön, ekologiin yhteyksiin sekä kallio- ja maaperään on arvioitu vähäisiksi. Hankealueen rakentamisvaiheen vaikutukset alueen läpi kulkeviin vesistöihin arvioidaan vähäisiksi. Hankkeen myötä hankealueelle ei levitetä viljelyssä käytettäviä ravinteita tai mahdollisesti käytettäviä torjunta-aineita. Tämän on arvioitu parantavan osaltaan luonnonympäristön tilaa ravinnekuorman vähentyessä. Hankkeesta on laadittu hulevesisuunnitelma. Hankkeen ilmastoon kohdistuvat vaikutukset on arvioitu myönteisiksi. Heijastusvaikutuksia ei arvioida aiheutuvan. Hankkeen riskit on tunnistettu ja niihin varautuminen on esitetty otettavan suunnittelussa huomioon.

Asian käsittely

Varsinais-Suomen ELY-keskus pyysi Loimaan kaupungin, Ypäjän kunnan, Varsinais-Suomen liiton, Hämeen liiton, Hämeen ELY-keskuksen, Varsinais-Suomen alueellisen vastuumuseon ja Kanta-Hämeen alueellisen vastuumuseon lausuntoa YVA-menettelyn tarpeesta 5.8.2024 mennessä. Hämeen liitto ja Hämeen ELY-keskus ilmoittivat, etteivät anna lausuntoa. Kanta-Hämeen alueellinen vastuumuseo ei vastannut lausuntopyyntöön. Loimaan kaupunki, Varsinais-Suomen liitto ja Varsinais-Suomen alueellinen vastuumuseo pysyivät lisäaikaa lausunnoilleen, ja kaikki lausunnot saatiin 29.8.2024 mennessä.

Loimaan kaupunki nostaa hankkeen maisemalliset vaikutukset ja niiden arvioinnin ympäristövaikutuksista keskeisimmiksi. Selvitysten perusteella ympäristövaikutuksia on hankala arvioida. Selvityksessä ei juurikaan tuoda esille vaihtoehtoisia tapoja pienentää haitallisia ympäristövaikutuksia, esim. maisemallisten vaikutusten osalta. Tämä johtunee osaltaan siitä, että oheismateriaali on laadittu suunnittelutarveratkaisua varten, jossa ensisijainen näkökulma ei ole YVA-menettelyn tarpeen arviointi. Myös suunnittelutarveratkaisun tekeminen edellyttää ympäristövaikutusten arviointia. Hakijan tekemiin selvityksiin perustuvien arvioiden mukaiset hankkeen ympäristövaikutukset eivät Loimaan kaupungin näkemyksen mukaan ole merkittäviä.

16.9.2024

Ypäjän kunta toteaa, ettei hankkeesta ole tarpeen laatia YVA-lain mukaista ympäristövaikutusten arviointia. YVA-menettelyn tarvetta koskevan pyynnön aineistoissa on hyvin tuotu esille, mitä mahdollisia haitallisia vaikutuksia aurinkovoimahankkeilla on ja miten niitä voi vähentää. Loimaan Onkijoenkulman aurinkovoimahanke ei saa vaikuttaa haitallisesti nykyisiin ja mahdollisiin tuleviin Kanta-Hämeen puolelle sijoittuviin tuuli- ja aurinkovoimahankeisiin.

Varsinais-Suomen liitto toteaa, että hankealue on laaja ja se kohdentuu pääosin hyvälaatuiselle ja ruoantuotantoon soveltuvalla peltoalueelle sekä osittain metsäalueelle. Hankkeessa laaditussa vaikutustarkastelussa on tunnistettu kaavoihin liittyvät merkinnät ja määräykset. Varsinais-Suomen liiton laatiman teollisen aurinkovoiman sijoittamisselvityksen osaraportin perusteella hankealue on metsään sijoittuvalta osaltaan soveltumatonta aurinkovoimalle, muu peltoalueelle suunniteltu osa jakautuu raportissa tunnistettuun kolmeen kategoriaan: huonosti soveltuvaan, mahdollisesti soveltuvaan, mutta ristiriitaiseen sekä mahdollisesti soveltuvaan alueeseen. Hankkeesta laadituista selvityksistä saa kokonaiskuvan tarkasteltavasta hankkeesta. Hiilitaselaskelmassa on tehty tarpeettomasti vertailua fossiilisilla polttoaineella tapahtuvan sähkötuotannon päästöihin. Yhteenvedossa on mukana myös oikea vertailutaso. Hanke tulee aiheuttamaan kielteisiä maisemavaikutuksia ja hankkeen suunnittelutarveratkaisun perusteluissa mainitaan "*maisemoinnilla voidaan vaikuttaa maisemaan*", mutta varsinaisia maisemointiratkaisuja ei ole asiakirjoissa esitetty tai havainnollistettu. Varsinais-Suomen liitto toteaa, että hankkeesta tehtyjen selvitysten perusteella voidaan peltoalueilla edetä suunnittelutarveratkaisulla ilman YVA-menettelyä edellyttäen, että tehtyjen selvitysten esittämät toimenpiteet (mm. suositeltavat hulevesien hallintamenetelmät) otetaan kokonaisuudessaan huomioon ja maisemointiratkaisut pohditaan ennen varsinaista päätösten tekoa.

Varsinais-Suomen alueellisen vastuumuseo toteaa, että on neuvotellut hankkeesta vastaavan kanssa keväällä 2024 ja ohjeistanut selvittämään hankealueella ja sen läheisyydessä sijaitsevan rakennuskannan nykytilan, koska hankealueen inventointitiedot ovat vanhentuneet. Aurinkovoimalan vaikutukset alueen maisemaan ovat pitkäkestoiset ja siksi suunnitelmien tulee perustua tuoreisiin ja tarkistettuihin tietoihin. Nyt käsiteltävänä olevan YVA-menettelyn soveltamisen pyynnön aineiston perusteella on kuitenkin epäselvää, onko selvitystyö riittävän laaja ja onko päivitysinventointia tarkoitus tehdä lainkaan. Varsinais-Suomen alueellinen vastuumuseo toteaa, että aineistossa esitetyt maisemavaikutusten arvioinnin kartat ovat epäselviä ja maisemaselvityksen viimeisestä kartasta inventoitavia kiinteistöjä ei pysty erottamaan ollenkaan. Liitteessä esitetyt havainnekuvat on otettu seitsemästä kohdasta, mutta maiseman kannalta kaikkia tärkeitä näkymiä ei ole tunnistettu. Hankealueen tuntumassa sijaitsee kaksi paikallisesti merkittävää pihapiiriä, joista toista ei ole havainnekuvissa huomioitu lainkaan. Lisäksi havainnekuvat eivät ole tarpeeksi havainnollistavia. Paneelien näkymistä maisemassa olisi helpompi arvioida, jos mukana olisi myös aurinkoisempia ja eri vuodenaikaan otettuja valokuvia. Jotta tarvetta YVA-lain mukaisen arviointimenettelyn toteuttamiseen voisi parhaiten arvioida, olisi aiheellista odottaa

16.9.2024

rakennusinventoinnin ja arkeologisten inventointien valmistumista. Esitetty maisemaselvitys ja havainnekuvat ovat puutteelliset, eikä niiden perusteella ole mahdollista arvioida aurinkopaneelien näkymistä maisemassa. Varsinais-Suomen alueellisen vastuumuseon näkemyksen mukaan YVA-lain mukainen arviointimenettely tulee toteuttaa.

Hankkeesta vastaavan vastine

Ilmatar Solar Development Oy toimitti saatuihin lausuntoihin 5.9.2024 vastineet:

Hankkeesta vastaava toteaa vastineen antamisen Ypäjän kunnan lausuntoon tarpeettomaksi.

Loimaan kaupungin lausuntoon hankkeesta vastaava toteaa, että suunnittelutarveratkaisuhakemuksen aineistoihin oli liitettynä vaikutusarvio, jossa käsitellään hankkeen tunnistetut ympäristövaikutukset. Vaikutusarviointia tullaan täydentämään.

Varsinais-Suomen liiton lausuntoon hankkeesta vastaava toteaa, että maisemoinnista laaditaan hieman tarkempi suunnitelma (tarkempi asemapiirustus). Tarkka suunnitelma määritellään myöhemmin, kun on tiedossa lopullinen paneelialue. Hanke sijoittuu metsäisille alueille, jotka on päätehakattu ja joista on haettu maankäyttömuutos Metsäkeskukselta. Paneelien layout-suunnittelua tarkistetaan prosessin edetessä. Suunnittelussa tullaan ottamaan huomioon suositukset mahdollisuuksien mukaan.

Varsinais-Suomen alueellisen vastuumuseon lausuntoon hankkeesta vastaava toteaa, että maisemaselvitystä täydennetään Varsinais-Suomen vastuumuseolta saatujen inventointitietojen pohjalta. Selvitykseen kirjataan aiemmin laaditut inventoinnit niiltä osin kuin ne ovat tiedossa. Hankealueen lähiympäristöstä, alle 100 metrin etäisyydellä hankealueen rajasta, on inventoitu seitsemän kiinteistöä. Vastuumuseon kanssa pidettiin palaveri inventoiduista kohteista 2.9.2024. Museon kanssa sovittiin, että laaditaan vielä neljästä kohteesta lisäinventointi. Laajemman alueen päivitysinventointia ei laadita osana tätä suunnittelutarveratkaisua. Maisemaselvityksen viimeinen kartta päivitetään niin, että inventoitavat kiinteistöt näkyvät siinä paremmin. Maisema-arkkitehti on tehnyt arvion keskeisten näkemäsuuntien osalta ja määritellyt keskeisimmät näkymäalueet. Havainnekuvat on laadittu julkisilta paikoilta, joissa ihmiset pääasiassa liikkuvat. Hankkeesta laaditaan hankkeen lähiympäristön (100 metriä) rakennusten inventointi. Suunnitellulla hankkeella ei ole vaikutusta rakennusten rakennushistoriallisiin arvoihin tai säilymiseen. Hanke tulee toteutuessaan muuttamaan maisemaa, mutta se ei sijoitu arvokkaalle maisema-alueelle. Suunnitellut rakenteet ovat kevyitä ja korkeudeltaan matalia (3–4 m), joten niiden aiheuttama muutos maisemassa tulee olemaan hyvin paikallinen. Kokonaisuutena tarkastellen muutos maisemassa ei tule olemaan niin merkittävä, että se laukaisisi tarvetta YVA-menettelylle.

ELY-keskuksen ratkaisun perustelut

Ympäristövaikutusten arviointimenettelyä sovelletaan YVA-lain (252/2017) mukaan hankkeisiin ja niiden muutoksiin, joilla todennäköisesti on merkittäviä ympäristövaikutuksia. Hankkeet, joihin arviointimenettelyä sovelletaan aina, on määritelty YVA-lain liitteen 1 hankeluettelossa.

Arviointimenettelyä sovelletaan lisäksi yksittäistapauksessa sellaiseen hankkeeseen tai jo toteutetun hankkeen muutokseen, joka todennäköisesti aiheuttaa laadultaan ja laajuudeltaan, myös eri hankkeiden yhteisvaikutukset huomioon ottaen, hankeluettelon vaikutuksiin rinnastettavia merkittäviä ympäristövaikutuksia. (YVA-laki 3 § 2 mom.)

Nyt arvioitavana oleva aurinkovoimahanke ei kuulu YVA-lain liitteen 1 hankeluettelon mukaisiin aina YVA-menettelyä vaativiin hankkeisiin, joten menettelyn tarvetta on arvioitu yksittäistapauksena.

Päätettäessä arviointimenettelyn soveltamisesta yksittäistapauksessa (YVA-lain 3 §:n 2. mom) otetaan huomioon hankkeen ominaisuudet ja sijainti sekä vaikutusten luonne. Päätöksenteon perustana olevista tekijöistä säädetään YVA-lain liitteessä 2 ja YVA-asetuksen (277/2017) 2 §:ssä.

Päätös on tehty hankkeesta vastaavalta saatujen tietojen, saatujen lausuntojen, hankkeesta vastaavan lausuntoihin antaman vastineen sekä ELY-keskuksen käytössä olevien asiantuntijatiedon perusteella. ELY-keskus on arvioinut hankkeen YVA-menettelyn tarvetta YVA-lain liitteessä 2 säädettyjen kriteerien mukaan sekä vertaamalla sen todennäköisten vaikutusten laatua ja laajuutta YVA-lain liitteessä 1 esitettyjen hankkeiden laatuun ja laajuuteen.

Hankkeen keskeiset YVA-tarveharkinnassa tarkasteltavat ominaisuudet

Suunnitellun aurinkovoimalaitoshankkeen todennäköisistä vaikutuksista keskeisimpiä ovat hankkeen kokoon, sijaintiin ja ajalliseen elinkaareen pohjautuvat vaikutukset ja niiden suuruus. Hankkeen toteutustapoihin liittyy epävarmuuksia. Teollisen mittakaavan aurinkovoimahankeet ovat päätöksentekohetkellä vielä uusi, pääasiallisesti sääntelemätön hankemuoto. Laajoista aurinkovoimahankeista ei ole käytettävissä kotimaista ympäristövaikutusten seurantatietoa eikä käyttökokemuksia. Ympäristöministeriön julkaisussa *Aurinkovoimaloiden kaavoitus ja lupamenettelyjen opasaineiston taustaselvitys* [Aurinkovoimaloiden kaavoitus ja lupamenettelyjen opasaineiston taustaselvitys \(hankeikkuna.fi\)](#) aurinkovoimahankeiden tyypillisiksi vaikutuksiksi on mainittu laajasti eri luontoympäristöön kohdistuvia vaikutuksia sekä ihmisiin ja ihmistoimintaan kohdistuvia vaikutuksia. Julkaisussa on painotettu, että vaikutukset ja niiden merkittävyys riippuvat sijoitus- ja vaikutusalueen luonnon ja ympäristön ominaispiirteistä. Aurinkovoiman hankekehitys on nopeaa ja yhteisvaikutuksista voi muodostua merkittäviä. Tämän vuoksi YVA-tarvetta tarkasteltaessa on sovellettu varovaisuusperiaatetta.

16.9.2024

YVA-lain liitteen 1 hankeluettelon kohdan 2 f) mukaan YVA-menettelyä sovelletaan hankkeisiin, joissa yli 200 hehtaarin laajuisen, yhtenäiseksi katsottavan alueen metsä-, suo- tai kosteikkoluonto pysyväisluonteisesti muutetaan toteuttamalla uudisojituksia tai kuivattamalla ojittamattomia suo- ja kosteikkoalueita, poistamalla puusto pysyvästi tai uudistamalla alue Suomen luontaiseen lajistoon kuulumattomilla puulajeilla.

Tämän lisäksi tulee huomioida YVA-lain liitteen 2 mukaisia arviointitekijöitä eli millaiset hankkeen ominaisuudet ja sijainti sekä vaikutusten luonne ovat ja kuuluuko hanke YVA-direktiivin liitteessä II lueteltuihin hankkeisiin. YVA-direktiivin liitteen II kohdassa 3 a on mainittu energiantuotanto, sähkön, höyryn ja kuuman veden teolliset tuotantolaitokset (joita ei ole mainittu YVA-direktiivin liitteessä I). Teollisen mittakaavan laitoksen määrittely EU:n teollisuuspäästädirektiivissä (2010/75/EU) puolestaan on ”tuotteen luonne, tuotannossa käytetyn laitoksen tai laitteiden teollinen luonne, tuotannon määrä sekä kaupallinen tarkoitus”. Energiantuotantolaitoksen alueen pinta-alan laajuuteen ei ole otettu YVA-direktiivin liitteessä II eikä teollisuuspäästädirektiivissä kantaa.

ELY-keskus toteaa, että teollisen mittakaavan aurinkoenergianhanke on direktiivin tarkoittama sähköä tuottava teollinen energiantuotantolaitos ja se edellyttää YVA-lain mukaista arviointimenettelyä, mikäli se on vaikutustensa laajuudelta ja laadulta verrattavissa YVA-hankeluettelon hankkeisiin.

Aurinkovoimalaitosten YVA-tarpeelle ei ole toistaiseksi määritelty tiettyä pinta-alarajaa, jonka perusteella YVA-tarve yksiselitteisesti määräytyisi.

Hankkeesta vastaavan esityksen mukaan aurinkovoimahanke muodostuu 171 hehtaarin rakennettavasta alueesta, mistä noin 154 hehtaaria on peltoaluetta ja noin 17 hehtaaria metsäaluetta. Ulkoisen sähkönsiirron vaatimaa pinta-alaa ei ole esitetty, mutta sähkönsiirto on alustavasti suunniteltu toteutettavaksi teiden varsille.

Kaavoitus ja maankäyttö

Hanke sijoittuu yleiskaavan maatalousalueelle (MT) ja pieneltä osin maa- ja metsätalousvaltaiselle (M-1) alueelle. Maatalousalueen kaavamääräys on; ”Alue on tarkoitettu pääasiassa maatalouskäyttöön ja tavoitteena on säilyttää laajat peltoalueet avoimina maisematiloina ja pääosin rakentamattomina. Aluetta voidaan käyttää lisäksi haja-asutukseen pääasiallista käyttötarkoitusta vaikeuttamatta. Uudisrakentaminen on sijoitettava olemassa olevan rakennuskannan yhteyteen tai metsäsaarekkeisiin. Uuden rakennuspaikan vähimmäiskoosta haja-asutusalueella on annettu yleismääräys. Rakennusten on sopeuduttava sijoitukseltaan, kooltaan, muodoltaan, väritykseltään ja materiaaleiltaan olemassa olevaan rakennuskantaan ja maisemaan turmelematta luonto- ja ympäristöarvoja. Rakennettavat tiet ja yhdyskuntateknisen huollon verkostot tulee sopeuttaa ympäristöön sekä sijainniltaan että rakenteiltaan. MRL 72 §:n mukaisella ranta-alueella muu kuin 72 § 3 mom. mukainen

16.9.2024

rakentaminen on kielletty. Ranta-alueella olevia saunoja saa korjata ja tuhoutuneiden tilalle rakentaa uuden.”

Maa- ja metsätalousvaltaisen alueen kaavamääräys on: ”Alue on tarkoitettu pääasiassa maa- ja metsätaloukseen. Aluetta voidaan käyttää lisäksi haja-asutukseen, ulkoiluun ja virkistykseen pääasiallista käyttötarkoitusta vaikeuttamatta. Haja-asutuksen uudisrakennukset on pyrittävä sijoittamaan olemassa olevan asutuksen ja tiestön yhteyteen metsäsaarekkeisiin. Uuden rakennuspaikan vähimmäiskoosta haja-asutusalueella määrätään kaupungin rakennusjärjestyksessä. Rakennusten on sopeuduttava sijoitukseltaan, kooltaan, muodoltaan, väritykseltään ja materiaaleiltaan olemassa olevaan rakennuskantaan ja maisemaan turmelematta luonto- ja ympäristöarvoja. Rakennettavat tiet ja yhdyskuntateknisen huollon verkostot tulee sopeuttaa ympäristöön sekä sijainniltaan että rakenteiltaan. MRL 72 §:n mukaisella ranta-alueella muu kuin 72 § 3 mom. mukainen rakentaminen on kielletty. Ranta-alueella olevia saunoja saa korjata ja tuhoutuneiden tilalle rakentaa uuden.”

Hanke rajautuu pieneltä osin maa- ja metsätalousvaltaiseen alueeseen, jolla on erityisiä ympäristöarvoja (MY). MY-alueen kaavamääräys on: ”Alue on tarkoitettu maa- ja metsätalouden harjoittamiseen. Merkinnällä on osoitettu rakentamisesta vapaita ranta-alueita, joilta rakennusoikeus on siirretty muualle. MRL 72 §:n mukaisella ranta-alueella muu kuin 72 § 3 mom. mukainen rakentaminen on kielletty. Ranta-alueella olevia saunoja saa korjata ja tuhoutuneiden tilalle rakentaa uuden. Alueella tehtäviin merkittävästi maisemaa muuttaviin toimenpiteisiin vaaditaan maisematyöluja (MRL 128§).”

Hankealue rajautuu eteläosassaan maatilan talouskeskuksen alueelle (am). Hankealue rajautuu myös keskivaiheella maatilojen talouskeskusten alueeseen (am/s). Perässä oleva /s-merkintä tarkoittaa, että kyseessä on alue, jolla ympäristö säilytetään ja merkintää koskeva kaavamääräys kuuluu: ”Alueen kulttuurihistoriallisesti merkittävä rakennuskanta ja ympäristö säilytetään. Rakennuksia ei saa purkaa ilman MRL 127 §:ssä tarkoitettua lupaa. Yksityiskohtaisemmassa suunnittelussa uudis- ja korjausrakentaminen on sopeutettava rakennustavaltaan ja sijainniltaan olemassa olevaan rakennuskantaan ja ympäristöön siten, että alueen kulttuurihistoriallisesti merkittävät ominaispiirteet säilyvät.” Am/s alueiden sisäpuolelle sijoittuu paikallisesti merkittävä suojeltava rakennus, missä kaavamääräyksenä on: ”Historiallisesti arvokkaita rakennuksia ei saa purkaa. Rakennusryhmien ja kokonaisuuksien kohdalla suojelun kohdentuminen määritellään tapauskohtaisesti. Muutos- ja korjaustyöt eivät saa heikentää kohteen ympäristöllistä, rakennushistoriallista tai historiallista arvoa. Kohdenumerointi viittaa kaavaselostuksen liitetaulukon.”

Yleiskaavassa hankealuetta halkoo olemassa oleva voimajohto, suunniteltu voimajohto sekä parannettava tieosuus, valtatie. Lisäksi hankealueen lähistölle sijoittuu luo-alueita eli luonnon monimuotoisuuden kannalta tärkeitä alueita. Suojaetäisyydet kaavassa esitettyihin aluevarauksiin tulee huomioida tarkentuvassa suunnittelussa.

16.9.2024

Hankkeen kaavatilanne on kuvattu YVA-menettelyn soveltamisen pyynnössä pääosin asianmukaisesti. Hankealueella voimassa oleva kaavataso on yleiskaava. Lisäyksenä esitettyyn, merkintöjä koskevat määräykset olisi ollut tarpeen lisätä myös vaikutustarkastelun voimassa olevia kaavoja koskevaan osioon.

Vaikutustarkastelussa on tarkasteltu hankkeen yleiskaavan mukaisuutta ja arvioitu, ettei hanke ole ristiriidassa yleiskaavan kanssa eikä hanke estä yleiskaavan toteutumista. ELY-keskuksen näkemyksen mukaan hanke ei ole avoimen maiseman säilyttämisen kannalta yleiskaavan mukainen. Maatalousaluetta koskevan kaavamääräyksen mukaan tavoitteena on säilyttää peltoalueet avoimina maisematiloina ja pääosin rakentamattomina. Loimaan keskeisten alueiden osayleiskaavan selostuksessa on todettu (kohta 7.4. Vaikutukset maisemaan jne.), että *"maisemallisesti tärkeiden peltoaukeiden osoittaminen maatalousalueiksi mahdollistaa aukeiden säilymisenä avoimina tiloina myös jatkossa. Peltoaukeilla on jo nyt huomattavasti olemassa olevaa rakennuskantaa, mutta peltojen laajuuden vuoksi pienimittakaavainen rakentaminen ei uhkaa avoimien maisematilojen säilymistä."* Tätä ristiriitaa on käsitelty myös vaikutustarkastelun maisemavaikutuksia koskevassa osiossa todeten, että osayleiskaavassa on tunnistettu avointen ja rakentamattomien peltoalueiden arvo, joka osaltaan koskee myös hankealuetta. ELY-keskus toteaa, että kunnan tulee harkita kaavan mukaisuutta ja poikkeamisen tai kaavamuutoksen tarvetta osoitettaessa aurinkovoimatuotantoa maatalousalueille.

Maakuntakaavassa hanke sijoittuu maa- ja metsätalousvaltaiselle alueelle (M), mikä on vaikutustarkastelussa todettu. Merkinnällä osoitetaan pääasiassa maa- ja metsätalouksikäyttöön tarkoitettuja alueita. Alueita voidaan käyttää harkitusti myös haja-asutusluonteiseen pysyvään tai loma-asutukseen. Alueen suunnittelumääräyksenä on: *"Olemassa olevien alueiden täydennykseksi ja laajennukseksi voidaan yksityiskohtaisemmassa suunnittelussa osoittaa pääasiallista käyttötarkoitusta kohtuuttomasti haittaamatta, sekä maisema- ja ympäristönäkökohdat huomioon ottaen mm. uutta pysyvää asumista ja, erityislainsäädännön ohjaamana, myös muita toimintoja."* Maakuntakaavan osalta jatkosuunnittelussa tulee tarvittaessa (kaavamuutoksen/poikkeamisluvan yhteydessä) huomioida Varsinais-Suomen liiton teettämä teollisen aurinkovoiman taustaselvitys.

Alueidenkäytön näkökulmasta hankkeessa ei nähdä olevan tarvetta YVA-menettelylle. Hankkeen vaikutusten arviointia tulee tarkentaa edellä esitetystä maankäytöllisessä prosessissa. Valmisteilla olevassa alueidenkäyttölain tarkistuksessa on selvitetty mahdollisuutta aurinkovoimaloiden suoraan rakentamista ohjaavalle yleiskaavalle. Yhteisvaikutukset alueen muiden hankkeiden kanssa tulee huomioida.

Maisema- ja kulttuuriympäristö

16.9.2024

Hankkeessa tehdyssä maisema-arviossa on tehty oikea päätelmä, ettei ole tiedossa valtakunnallisia tai maakunnallisia maisema- tai kulttuuriympäristöarvoja, joihin hankkeella olisi maisemallista vaikutusta. Yleiskaavan määräykset edellyttävät kuitenkin maisemavaikutusten huomiointia.

Maisemavaikutuksien arviointi on suppea, vaikka vaikutustarkastelussa maisemaa koskevassa osiossa (7.3.) todettu, että aurinkovoimapuiston vaikutukset kohdistuvat etenkin maisemaan. Edelleen on tuotu esiin, että lähtöaineiston maiseman ominaisuuksien ja erityispiirteiden analysoinnin sekä havainnekuvien perusteella hankkeen vaikutukset vaihtelevat riippuen siitä, mistä kohdasta aluetta havainnoidaan. Hankkeen vaikutukset maisemaan voivat olla paikallisesti suuret läheltä hankealuetta tarkasteltaessa, kun taas hieman kauempaa aurinkopaneelit ovat osa melko tasaista horisonttia sekä jäävät paikoin metsäsaarekkeiden taakse. Vaikutusarvioinnissa on myös tuotu esiin, että Loimaan keskeisten alueiden osayleiskaavassa on tunnistettu avointen ja rakentamattomien peltoalueiden arvo, joka osaltaan koskee myös hankealuetta, sillä se sijaitsee kyseisessä kaavassa pääasiassa maatalousalueella (MT) ja maa- ja metsätalousvaltaisella alueella (M-1). Lisäksi hankealueen vieressä sijaitsee kaksi Maatilojen talouskeskusten aluetta (AM), jolla ympäristö säilytetään (/s).

Vaikutusarvioinnin kohdassa ”vaikutukset ihmisten elinoloihin ja viihtyisyyteen” on todettu, että aurinkovoimalat vaikuttavat eniten hankealueen tuntumassa asuvien viihtyvyyteen. mutta aurinkopaneelit eivät kuitenkaan näy kauas ja aiheuta näin laajemmin maisemallista haittaa. Vaikutukset virkistymiseen ovat siten arvioinnin mukaan hyvin vähäiset. Tässä yhteydessä olisi hyvä käsitellä maisemaa eurooppalaisen maisemayleissopimuksen näkökulmasta, sekä arvokohteiden että alueella asuvien ja toimivien ihmisten kannalta. Näkymien, maisematilojen ja maiseman luonteen muutos pihoilta ja teiltä katsottuna tulee arvioida. Huolimatta siitä, että hankealueella tai sen välittömässä läheisyydessä ei ole virallisia virkistysalueita tai -reittejä, asutus luo lähtökohtaisesti tarpeen virkistyskäyttömahdollisuuksille. Maiseman laatu vaikuttaa ympäristön virkistykseksi, esim. teollisuusmaisema ei ole yhtä hyvä virkistymisen kannalta kuin peltomaisema. Metsiä ja metsänreunoja yleensä käytetään virkistykseen, ja kulkureitit metsiin ja näkymät metsien reunoilta ovat merkityksellisiä virkistysarvon kannalta.

Maisemavaikutusten arvioimiseksi tarvitaan enemmän havainnollistavaa tietoa maisemasta. Valokuvasoitteet on ilmeisesti tehty laajakulmakuviin, eivätkä ne anna todellisuutta vastaavaa kuvaa hankkeen maisemavaikutuksista. Vaikutuksia voi havainnollistaa myös esimerkiksi maisemaleikkauksilla. Jos valokuvasoituksia tai muita havainnekuvia tehdään, olisi niissä käytettävä ihmissilmän havaintoa vastaavaa perspektiiviä. Maanpinnan kasvillisuus ja puusto vaikuttaa myös maisemaan, samoin aidat ja muut rakenteet, ja ne tulisivat esittää kuvissa.

Maisemahäiriöiden pienentämiseksi hanke edellyttää lieventämistoimia. Jos on tarkoitus istuttaa puustoa tai muuta kasvillisuutta, on huomioitava

16.9.2024

sen kasvamiseen kuluva aika. Istutettavan vyöhykkeen tulee sisältyä hankealueeseen ja se on suunniteltava maisemaan ja paikalliseen kasvillisuuteen sopivaksi.

Ilmasto

Hankkeessa laadittu hiilitaselaskelma perustuu oletukseen siitä, että hankkeessa tuotettu energia korvaa polttoturvetta, maakaasua ja öljyä. Väitteelle olisi tullut esittää luotettavia konkreettisia perusteluja. Korvaavuusarvojen huomiotta jättämisellä hankkeen päästöt 35 vuodelta ovat 48,44 g CO₂/ kWh. Vaikutukset on siis tunnistettu ja ilmoitettu, mutta korvaavuusväitteet tulee perustella jatkosuunnittelussa. Nyt vaikutus näyttää enemmän spekulatiivisena toiveena kuin perusteltuna vaikutuksena. Hankkeen sijoittuminen pienentää talousmetsän ja peltomaan pinta-alaa, joten jatkosuunnittelussa tulee arvioida, aiheutuuko hankkeesta pellonraivaustarvetta toisille alueille menetetyin peltoalan seurauksena tai yhtä lailla korvaavan talousmetsän hakkuutarvetta.

Luonnonsuojelu

Hankkeen pinta-alan ja lähes yksinomaan ihmisen merkittävästi muokkaamalle alueelle sijoittumisen myötä ELY-keskus ei näe hankkeessa tarvetta YVA-menettelylle luonnonsuojelun näkökulmasta. Luonnonsuojelun kannalta todennäköisiä merkittäviä vaikutuksia vähentää huomattavasti hankkeen sijoittuminen peltoalueelle, mitä voidaan pitää hyvänä lähtökohtana.

ELY-keskus muistuttaa, että luontodirektiivin IV-liitteen lajit on otettava huomioon. Asiakirjassa mainitaan vain liitteen II lajien olevan tarkastelussa huomionarvoisia, mikä on merkittävä puute tarkasteluissa vaikutuksissa. Esimerkiksi viitasammakko sivuutetaan tarkastelussa. Hankealueen oijaisuuden takia lajia saattaa esiintyä alueella, ja siten lajin mahdolliset lisääntymis- ja levähdyspaikat tulee selvittää. Luonnonsuojelulain (9/2023) 78 §:n mukaan luontodirektiivin IV-liitteen lajien lisääntymis- ja levähdyspaikkoja ei saa heikentää.

Riittäviä selvityksiä suunniteltaessa tulee noudattaa Suomen ympäristökeskuksen Luontoselvitykset ja luontovaikutusten arviointi - opasta (Mäkelä ja Salo 2024). Tällä hetkellä on epäselvää, mitä kaikkia selvityksiä jatkossa on hankkeen kohdalla suunniteltu laadittaviksi, joten niiden riittävyyttä ei kyetä kommentoimaan. ELY-keskus näkee sijoituksesta huolimatta joidenkin lajien tai lajiryhmien selvitykset tarpeellisiksi niiltä osin kuin vaikutukset voivat niiden elinympäristöihin ulottua.

Edellä mainittujen puutteiden ja joidenkin asiavirheiden takia ELY-keskus muistuttaa huolellisen ja asiantuntevan käsittelyn merkityksestä, ja odottaa jatkossa tehtävissä selvityksissä ja arvioinnissa riittävää tarkkuustasoa.

Vesistöt

16.9.2024

Hankeen vaikutustarkastelussa ja erillisessä hulevesiraportissa on tunnistettu hankealueen sijoittuminen Onkijoen valuma-alueelle, pintavesien nykytila, vesien kulkureitit ja vesistövaikutukset.

Pintavesivaikutusten perusteella hanke ei vaadi YVA-menettelyn soveltamista. Hanke aiheuttaa todennäköisesti vähäisen tilapäisen kiintoaines- ja ravinnekuormituksen nousun Onkijoessa. Alueelle tarvitaan hulevesien hallintaa rakentamisen ja sen jälkeiselle ajanjaksolle lieventämään vesistövaikutuksia. Hankkeesta laadittu hulevesiselvitys on hyvä ja johtopäätökset oikean suuntaisia. Erityisen tärkeää on rakentamisen aikainen veden käsittely, mutta myös alueelta tulevan valumaveden imeytymisen tehostaminen, jolla on sekä määrällinen että laadullinen vaikutus hankealueelta tuleviin valumiin. Hankkeen jatkosuunnittelussa tulee kiinnittää huomiota kuormituksen vähentämiseen, jotta vesimuodostumien tila paranee eikä heikkene. Vesienhoidon tavoitteena on saavuttaa pintavesien hyvä ekologinen tila vuoteen 2027 mennessä, mikä tulee huomioida jatkosuunnittelussa.

Hankealue ei sijoitu GTK:n määrittämille happamien sulfaattimaiden todennäköiselle esiintymisalueelle.

Yhteenveto

ELY-keskus katsoo, että hanke ei todennäköisesti aiheuta sellaisia vaikutuksia, jotka olisivat laadultaan ja laajuudeltaan rinnasteisia YVA-lain liitteen 1 mukaisiin hankkeisiin. Hankkeessa ei siten sovelleta YVA-lain mukaista arviointimenettelyä.

ELY-keskus kuitenkin huomauttaa, että vaikka hankkeeseen ei sovellettaisi YVA-arviointimenettelyä, hankkeesta vastaavan on aina oltava riittävästi selvillä hankkeensa ympäristövaikutuksista (YVA-laki 31 §). Hankealueelta ja sen ympäristöstä laadittujen ja tarkennettavien luonto-, maisema- ja muiden selvitysten tulokset tulee ottaa huomioon hankkeen jatkosuunnittelussa.

Hankkeesta tehdyssä suunnittelutarveratkaisun vaikutusarvioissa, YVA-menettelyn tarvetta koskevaan pyyntöön saaduissa lausunnoissa sekä ELY-keskuksen ratkaisun perusteluissa korostuvat hankkeen maisemalliset vaikutukset ja niiden lieventäminen. Maisemavaikutusten arvioimiseksi tarvitaan hankkeen tarkemman suunnittelun pohjaksi enemmän havainnollistavaa tietoa maisemasta, ja hanke edellyttää lieventämistoimia maisemahäiriöiden pienentämiseksi. Hankkeesta vastaava on reagoinut Varsinais-Suomen alueellisen vastuumuseon lausunnon sisältämiin huomioihin antamansa vastineen mukaisesti ja ELY-keskus edellyttää, että alueellisen vastuumuseon kanssa sovitut toimenpiteet toteutetaan. Maisemavaikutusten lieventämistoimet tulee esittää konkreettisina siten, että hankkeesta vastaavan voidaan luotettavasti osoittaa sitoutuvan niihin.

Luonnonsuojelun osalta hankkeessa tulee laatia viitasammakkoselvitys noudattaen Suomen ympäristökeskuksen Luontoselvitykset ja

16.9.2024

luontovaikutusten arviointi -oppaan (Mäkelä ja Salo 2024) ohjeita. Mikäli hankealueelta havaitaan viitasammakon lisääntymis- ja levähdyspaikkoja, tulee ne turvata. Hankkeen jatkosuunnittelussa tulee kiinnittää huomiota vesistökuormituksen vähentämiseen hulevesien hallinnan keinoin, jotta vesimuodostumien tila paranee eikä heikkene. Hankkeen ilmastovaikutukset tulee esittää luotettavasti perusteltuina. Yhteisvaikutukset alueen muiden hankkeiden kanssa tulee huomioida erityisesti alueidenkäytön, maiseman sekä luonto- ja vesistövaikutusten näkökulmista. Kunnan tulee harkita kaavan mukaisuutta ja poikkeamisen tai kaavamuutoksen tarvetta osoitettaessa aurinkovoimatuotantoa maatalousalueille.

Tämä päätös koskee vain hankkeesta vastaavan 14.6.2024 esittämän aineiston mukaista hanketta. Mikäli hanke muuttuu laajuudeltaan, muilta ominaisuuksiltaan tai ympäristövaikutuksiltaan merkittävästi esitetystä, arvioidaan ELY-keskuksessa tarvetta YVA-menettelyn soveltamisesta yksittäistapauksessa tarvittaessa uudelleen.

Sovelletut säännökset

Ympäristövaikutusten arviointimenettelystä annetun lain (252/2017) 3, 11, 12, 13, 31 ja 37 § sekä liitteet 1 ja 2.

Ympäristövaikutusten arviointimenettelystä annetun valtioneuvoston asetuksen (277/2017) 1 §.

Muutoksenhaku

Hankkeesta vastaavan muutoksenhakuoikeus

Hankkeesta vastaavalla on oikeus hakea tähän päätökseen muutosta valittamalla Turun hallinto-oikeuteen. Valitusosoitus on liitteenä.

Muiden tahojen muutoksenhakuoikeus

YVA-lain 37 §:n 2 mom. nojalla päätökseen ei saa muutoin erikseen hakea valittamalla muutosta. Se, jolla on oikeus hakea muutosta hanketta koskevaan lupapäätökseen, saa kuitenkin hakea muutosta tähän päätökseen samassa järjestyksessä ja yhteydessä kuin hanketta koskevasta lupapäätöksestä valitetaan.

Päätöksestä tiedottaminen

Tämä päätös lähetetään saantitodistuksella hankkeesta vastaavalle.

Varsinais-Suomen ELY-keskus antaa päätöksen tiedoksi myös julkisella kuulutuksella. Kuulutus ja päätös ovat nähtävillä Varsinais-Suomen ELY-keskuksen verkkosivuilla www.ely-keskus.fi/varsinais-suomi ja ilmoitus kuulutuksesta julkaistaan hankealueen kunnan verkkosivuilla.

Päätös julkaistaan sähköisesti ympäristöhallinnon yhteisessä verkkopalvelussa [YVA-päätökset - Varsinais-Suomi ja Satakunta \(ymparisto.fi\)](http://YVA-paatokset-Varsinais-Suomi-ja-Satakunta(ymparisto.fi)) "Energian tuotanto" -luokan päätöksissä.

16.9.2024

Päätös lähetetään sähköisesti tiedoksi lausunnonantajille.

Asiakirjan hyväksyntä

Tämä asiakirja on hyväksytty viraston sähköisessä asianhallintajärjestelmässä. Asian on esitellyt ylitarkastaja Marja Nuottajärvi ja ratkaissut yksikön päällikkö Anu Lillunen.

Liitteet

Liite 1 Hankealueen kartta

Liite 2 Valitusosoitus

Jakelu

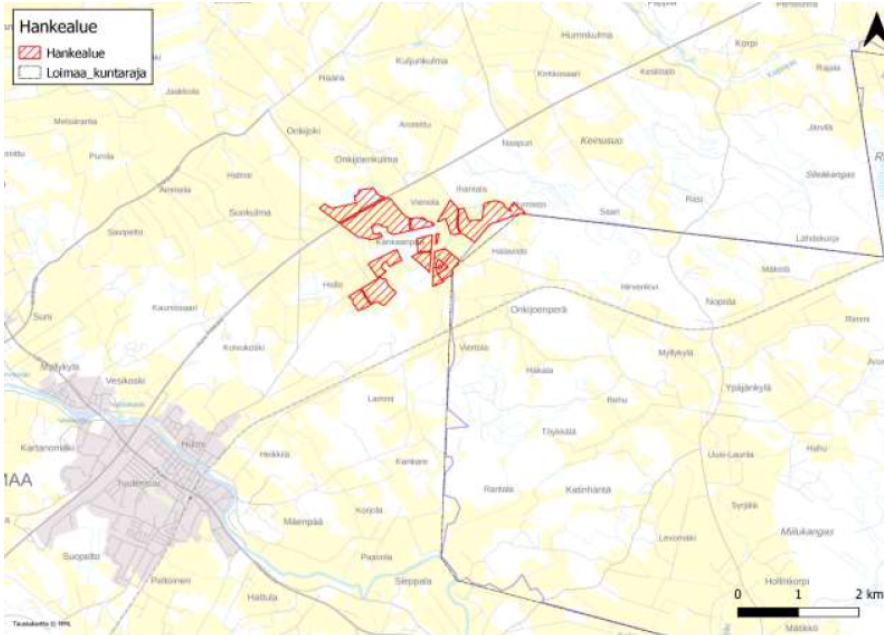
Ilmatar Solar Development Oy

Tiedoksi

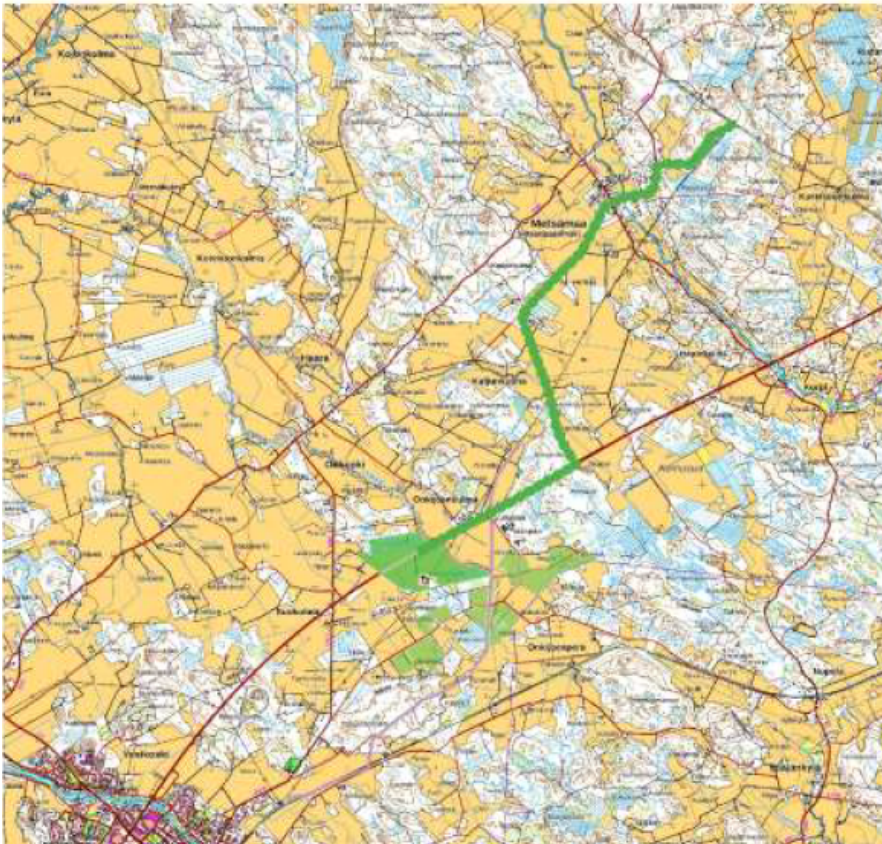
Loimaan kaupunki, Ypäjän kunta, Varsinais-Suomen liitto, Hämeen liitto, Hämeen ELY-keskus, Varsinais-Suomen alueellinen vastuumuseo ja Kanta-Hämeen alueellinen vastuumuseo



Liite 1 Hankealueen kartta



Hankealueen sijainti ja rajaus



Hankkeen sähkönsiirto (vihreä viiva)



Liite 2. Valitusosoitus

Valitusviranomainen

Tähän päätökseen saa hakea muutosta **Turun hallinto-oikeudelta** kirjallisella valituksella.

Valitusaika

Valitus on tehtävä 30 päivän kuluessa päätöksen tiedoksisaantipäivästä, sitä päivää lukuun ottamatta. Jos määräajan viimeinen päivä on pyhäpäivä, lauantai, itsenäisyyspäivä, vapunpäivä, jouluaatto tai juhannusaatto, valitusaika jatkuu vielä seuraavana arkipäivänä.

Tavallisella kirjeellä toimitetussa tiedoksiannossa vastaanottajan katsotaan saaneen asiasta tiedon seitsemäntenä päivänä kirjeen lähettämisestä, jollei muuta näytetä. Asian katsotaan tulleen viranomaisen tietoon kuitenkin kirjeen saapumispäivänä. Tavallisena sähköisenä tiedoksiannona toimitetussa tiedoksiannossa asiakirja katsotaan annetun tiedoksi kolmantena päivänä viestin lähettämisestä, jollei muuta näytetä. Todisteellisesti toimitetussa tiedoksiannossa tiedoksisaantipäivän osoittaa tiedoksianto- tai saantitodistus. Milloin kysymyksessä on sijaistiedoksianto, päätös katsotaan tiedoksi saaduksi kolmantena päivänä tiedoksiannotodistuksen osoittamasta päivästä.

Valituskirjelmän sisältö ja allekirjoittaminen

Valituskirjelmässä on ilmoitettava:

- * valittajan nimi ja kotikunta
- * jos valittajan puhevaltaa käyttää hänen laillinen edustajansa tai asiamiehensä taikka jos valituksen laatijana on joku muu henkilö, on myös tämän nimi ja kotikunta ilmoitettava
- * postiosoite, puhelinnumero ja mahdollinen sähköpostiosoite, joihin asian käsittelyä koskevat ilmoitukset valittajalle voidaan toimittaa
- * päätös, johon haetaan muutosta
- * miltä kohdista päätökseen haetaan muutosta ja mitä muutoksia päätökseen vaaditaan tehtäväksi
- * perusteet, joilla muutosta vaaditaan

Valittajan, laillisen edustajan tai asiamiehen on allekirjoitettava muutoin kuin sähköisesti (telekopiona, sähköpostilla tai hallinto- ja erityistuomioistuinten asiointipalvelun kautta) toimitettava valituskirjelmä.

Valituskirjelmän liitteet

Valituskirjelmään on liitettävä:

- * elinkeino-, liikenne- ja ympäristökeskuksen päätös alkuperäisenä tai jäljennöksenä
- * todistus siitä, minä päivänä päätös on annettu tiedoksi tai muu selvitys valitusajan alkamisajankohdasta
- * asiakirjat, joihin valittaja vetoaa vaatimuksensa tueksi, jollei niitä ole jo aikaisemmin toimitettu viranomaiselle
- * asiamiehen valtakirja, asianajajan ja yleisen oikeusavustajan tulee esittää valtakirja ainoastaan, jos valitusviranomainen niin määrää
- * toimitettaessa valituskirjelmä sähköisesti selvitys asiamiehen toimivallasta

Valituskirjelmän toimittaminen perille

Valituskirjelmä on toimitettava **Turun hallinto-oikeuden kirjaamoon**. Valituskirjelmän on oltava perillä määräajan viimeisenä päivänä ennen virka-ajan päättymistä. Valituskirjelmän voi toimittaa perille henkilökohtaisesti, lähetin välityksellä, postitse tai sähköisesti. Postiin valituskirjelmä on jätettävä niin ajoissa, että se ehtii perille valitusajan viimeisenä päivänä ennen viraston aukioloajan päättymistä. Sähköisesti (telekopiona, sähköpostilla tai hallinto- ja erityistuomioistuinten asiointipalvelun kautta) toimitetun valituskirjelmän on oltava käytettävissä hallinto-oikeuden vastaanottolaitteessa tai tietojärjestelmässä valitusajan viimeisenä päivänä ennen virka-ajan päättymistä.

Oikeudenkäyntimaksu

Valittajalta peritään asian käsittelystä hallinto-oikeudessa oikeudenkäyntimaksu 270 euroa. Tuomioistuinmaksulaissa (1455/2015) on erikseen säädetty eräistä tapauksista, joissa maksua ei peritä. Linkki tuomioistuinmaksulakiin: <https://www.finlex.fi/fi/laki/ajantasa/2015/20151455?search%5Btype%5D=pika&search%5Bpika%5D=tuomioistuinmaksulaki#P5>

Turun hallinto-oikeuden yhteystiedot:

Postiosoite: PL 32, 20101 Turku

Käyntiosoite: Sairashuoneenkatu 2–4, 20100 Turku

Puhelin: 029 56 42400

Telefax: 029 56 42414

Sähköposti: turku.hao@oikeus.fi

Aukioloaika: 8.00–16.15

Hallinto- ja erityistuomioistuinten asiointipalvelu: <https://asiointi.oikeus.fi/hallintotuomioistuimet>

Tämä asiakirja VARELY/4041/2024 on hyväksytty sähköisesti / Detta dokument VARELY/4041/2024 har godkänts elektroniskt

Ratkaisija Lillunen Anu 16.09.2024 13:29

Esittelijä Nuottajärvi Marja 16.09.2024 13:29