



[REDACTED]

## HAKIJA

[REDACTED]

## HAKEMUS

Kaupallinen kalastaja [REDACTED] on 04.07.2024 Varsinais-Suomen elinkeino-, liikenne- ja ympäristökeskuksen kalatalouspalvelut -yksikölle saapuneessa hakemuksessa anonut poikkeuslupaa harjoittaa isorysäkalastusta Hirvijoen jokisuualueella kolmea kilometriä lähempänä jokisuuta. Kalastus tapahtuisi kahdella rysällä karttaliitteen mukaisilla paikoilla ja pyynnin kohteena olisi norssi. Lupaa haetaan vuosittain voimassa olevaksi 1.3-31.5 vuosille 2025-2029. Perusteluina hakija esittää silakkakiintiöiden epävarmuuden sekä runsaat hylje- ja merimetsokannat, jotka haittaavat merkittävästi suomukalojen pyyntiä.

## VÄLITOIMENPITEET

ELY-keskus kuulutti asian sekä pyysi lausuntoa Airisto-Velkuan kalatalousalueelta. Muita lausuntoja, muistutuksia tai mielipiteitä ei asiasta saatu.

Kalatalousalue puoltaa luvan myöntämistä ja toteaa lausunnossaan seuraavaa:

”Poikkeuslupia käsiteltäessä ja lupia myönnettäessä on välttämätöntä katsoa kokonaisuutta ja myöntää poikkeuslupia paikkoihin, joissa on pyydyksille riittävästi tilaa. Kalojen pitää päästä kulkemaan ja myös muiden kalastajien pitää päästä kalastamaan.

Luvan käsittelijällä tulee olla karttaesitys kaikista jokisuualueelle myönnettyistä poikkeusluvista, joissa pyydykset on esitetty oikeassa mittakaavassa. Uusissa poikkeuslupahakemuksissa tulee hakijan aina esittää kartalla maa- eli johtoaita, suosat eli karsina ja peräosa eli kalapesä oikeassa mittakaavassa oikeaan paikkaan.

Kalastusasetus 10§:n mukaisesti kalastusta isorysällä ei saa harjoittaa 200 metriä lähempänä toisen isorysää sen sivulta lukien eikä 100 metriä lähempänä sen perää ilman kyseisen isorysän haltijan lupaa. Pelkästään tämän pykälän takia on välttämätöntä, että luvan myöntäjällä karttaesitys, jossa jokaisen poikkeuslupa-alueella kalastavan rysät

## VARSINAIS-SUOMEN ELY-KESKUS, Kalatalouspalvelut

www.ely-keskus.fi

etunimi.sukunimi@ely-keskus.fi

Y-tunnus 2296962-1

### Aluetoimistot:

PL 236  
20101 TURKU  
Puh. 029 502 2500

PL 1041  
45101 KOUVOLA  
Puh. 029 502 9000

PL 36  
00521 HELSINKI  
Puh. 029 502 1000

PL 131  
65101 VAASA  
Puh. 029 502 8500

kaikkine osineen ja aitaverkkoineen on piirretty oikeassa mittakaavassa siten, että niiden tosiasiallinen sijainti on todettavissa. Ankkurointia unohtamatta.

Sujuvan kalastuksenvalvonnan mahdollistamiseksi rysät tulee numeroida kartalle ja sama numero esittää rysän uloimpaan merkkilippusalkoon.

Jos ja kun lähistöllä on rysiä runsaasti, vesilläliikkujien on paikoitellen käytännössä mahdotonta hahmottaa pyydysten sijoittelua ja vapaita kulkuväyliä. Tämä on aiheuttanut keväisin runsaasti yhteydenottoja kaikilta kalastajaryhmiltä, mökkiläisiltä ja muilta vesillä liikkujilta. Pyydysten merkintöihin tulee kiinnittää erityistä huomiota.

Näillä uusilla poikkeusluvitetuilla rysillä ei olisi merkitystä kokonaisuuteen. Pyyntiponnistus on itseasiassa vähentynyt näillä vesillä vuodesta 2023 vuoteen 2024. Täsmälleen samoissa paikoissa oli vielä vuonna 2023 toisen kalastajan rysät pyynnissä ELY:n poikkeusluvalla ja lähivesillä vielä viisi muuta tämän kalastajan norssirysää.

Poikkeuslupien myöntäminen ei olisi ristiriidassa voimassa olevan käyttö- ja hoitosuunnitelman linjausten kanssa. Airisto-Velkuan kalatalousalue puoltaa poikkeuslupien myöntämistä.”

## **RATKAISU**

Varsinais-Suomen ELY-keskuksen kalatalouspalvelut -yksikkö myöntää hakijalle kalastuslain 66 §:stä poiketen poikkeusluvan kalastuslain 72 §:n nojalla isorysäkalastukseen kolmea kilometriä lähempänä Hirvijoen jokisuuta. Poikkeusluvalla saa kalastaa kahdella isorysällä hakemuksen mukaisilla pyyntipaikoilla päätöksen ehtojen mukaisesti. Tarkemmat pyyntipaikat ovat päätöksen liitteenä. Lupa on voimassa vuosittain 1.3-20.5 ja 31.12.2029 saakka.

## **EHDOT**

Luvansaajan tulee noudattaa seuraavia ELY-keskuksen määäämiä ehtoja:

1. Pyyntiin tulee olla vesialueen omistajan tai kalastusoikeuden haltijan lupa.
2. Luvan saaja ei saa siirtää tätä lupaa toiselle.
3. Mikäli pyydyksessä tavataan toutaimia, ankeriaita, lohia, taimenia tai siikoja, tulee ne viipymättä ja huolellisesti vapauttaa takaisin veteen.
4. Yli 90 senttimetrin mittaiset hauet ja yli 60 senttimetrin mittaiset kuhat tulee viipymättä ja huolellisesti vapauttaa takaisin veteen.
5. Pyydysten tulee kaikilta osiltaan sijaita kalaväylän ulkopuolella.
6. Pyydysten uloimman pään lippusalon yhteydessä tulee olla maininta tästä luvasta diaarinumeroineen.

7. Pyydysten tulee olla solmuväliltään ja langanpaksuudeltaan sellaisia, etteivät ne ole silmällä pyytäviä, jotta vapautettaviksi määrätyt kalat voidaan vapauttaa niistä vahingoittumattomina.
8. ELY-keskuksella on oikeus saada tietoja pyynnistä ja sen tuloksista viipymättä, sekä olla läsnä pyydysten kokemisessa.
9. Päätös voidaan kumota, mikäli lupaehtoja olennaisesti rikotaan tai kalastuksen havaitaan aiheuttavan olennaista haittaa vaelluskalakannoille.
10. Rysäpaikkoja voidaan muuttaa sopimalla muutoksista yhdessä kalatalousviranomaisen sekä vesialueen omistajan kanssa.

## PERUSTELUT

Hirvijoki on kalastuslain (379/2015) mukainen vaelluskalavesistö.

Vaelluskaloina pidetään kalastuslain mukaan lohta, järvi-lohta, ankeriasta, nahkiaista, toutainta, taimenta sekä nieriän, harjuksen ja siian vaeltavia kantoja.

Kalastuslain 66 §:n mukaan ilman aiemmin saavutettua oikeutta ei saa asettaa isorysää pyyntiin kolmea kilometriä lähemmäksi vaelluskalavesistöön kuuluvan joen suuta. Kalastuslain 72 §:n mukaan elinkeino-, liikenne- ja ympäristökeskus voi kuitenkin myöntää tilapäisen luvan isorysäkalastukseen kolmea kilometriä lähempänä vaelluskalavesistöön kuuluvan joen suuta, jos tällainen toimenpide on välttämätön yleisen kalatalousedun turvaamiseksi tai muusta erityisestä syystä, eikä vaarana kalan kulkua vesistössä tai käyttö- ja hoitosuunnitelman toteuttamista.

ELY-keskuksen tehtävänä on edistää kestävä kalastusta ja kalavarojen hoitoa (KL 20 §). Kalastus rysillä on periaatteessa kestävämpää kuin verkkokalastus, koska pyynti on verkkokalastuksesta poiketen mahdollista toteuttaa valikoivana pyyntinä; esimerkiksi uhanalaiset vaelluskalat tai alamittaiset kalat, voidaan vapauttaa elävänä takaisin.

ELY-keskus pyrkii päätöksellä ja siinä olevilla lupamääräyksillä kalastuslain 1 § mukaiseen tavoitettiin eli kalavarojen ekologisesti, taloudellisesti ja sosiaalisesti kestäväan käyttöön. Lain lähtökohtana on kalavarojen kestävä hyödyntämisen mahdollistaminen vapaa-ajankalastuksessa sekä kaupallisessa kalastuksessa, mutta se sisältää myös suojelunäkökulman.

ELY-keskus pitää edellämainittuja seikkoja kalastuslain 72 §:ssä mainittuna muuna erityisenä perusteena luvan myöntämiselle. ELY-keskuksen käsityksen mukaan rysäpyynnin salliminen päätöksessä annetuilla ehdoilla ei vaarana kalan kulkua vesistössä eikä päätös ole ristiriidassa hyväksytyyn käyttö- ja hoitosuunnitelman kanssa.

Päätös on luonteeltaan sellainen, että se on kalastuslain 124 §:n mukaan pantava täytäntöön heti, lainvoimaa vailla olevana. ELY-keskus katsoo, että muutoin ammatin harjoittaminen vaarantuu kohtuuttomasti.

**SOVELLETUT  
OIKEUSOHJEET**

Kalastuslaki (379/2015) 1 §, 20 §, 72 §, 66 §, 124 §  
Valtioneuvoston asetus (1215/2023) elinkeino-, liikenne- ja ympäristökeskusten, työ- ja elinkeinotoimistojen sekä kehittämis- ja hallintokeskuksen maksullisista suoritteista vuonna 2024.

**MUUTOKSENHAKU**

Tähän päätökseen saa hakea muutosta valittamalla Turun hallinto-oikeuteen. Valitusosoitus on liitteenä.

**LISÄTIEDOT**

Lisätietoja antaa tarvittaessa kalastusmestari Juho Kytönen (puh. 029 502 2150) etunimi.sukunimi@ely-keskus.fi.

**OIKAISUVAATIMUS**

Tästä päätöksestä perittävään suoritemaksuun voi vaatia oikaisua Varsinais-Suomen elinkeino-, liikenne- ja ympäristökeskukselta. Oikaisuvaatimusosoitus on liitteenä.

**ALLEKIRJOITUS**

Tämä asiakirja on sähköisesti hyväksytty. Asian on esitellyt kalastusmestari Juho Kytönen ja ratkaissut ryhmäpäällikkö Mikko Koivurinta. Merkintä sähköisestä hyväksymisestä on asiakirjan viimeisellä sivulla.

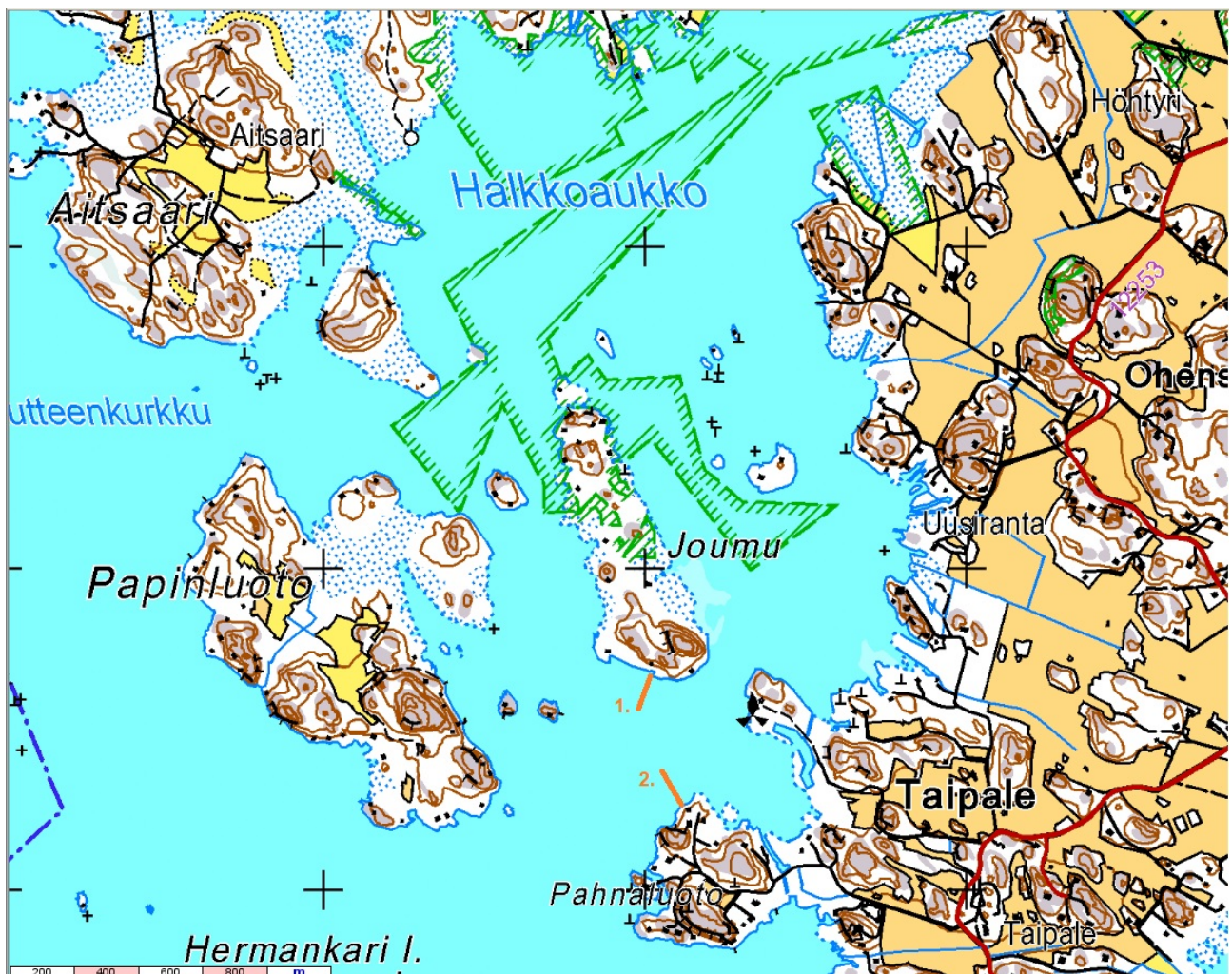
**TIEDOKSI**

Airisto-Velkuan kalatalousalue  
Maskun kunta  
Lounais-Suomen poliisilaitos  
Länsi-Suomen merivartiosto

**LIITTEET**

Valitusosoitus  
Oikaisuvaatimusosoitus  
Kartta rysäpaikoista

**Maksu (Vna 1215/2023) 70 € (1 h)**



Kuva 1 Rysäpaikat viivalla merkattuna

Tämä asiakirja VARELY/4483/2024 on hyväksytty sähköisesti / Detta dokument VARELY/4483/2024 har godkänts elektroniskt

Esittelijä Kytönen Juho 02.09.2024 10:46

Ratkaisija Koivurinta Mikko 03.09.2024 13:12