



25.9.2024

ASIA

**LUONNONSUOJELUALUEEN PERUSTAMINEN
(Luonnonsuojelulaki 47.1§)**

LUONNONSUOJELUALUEEN NIMI JA TUNNUS

Nimi: Heilanrinteen luonnonsuojelualue
Suojelualuetunnus: YSA267377

KOHDE

Kunta Mikkeli
Kiinteistö 491-465-7-13, Heila
Pinta-ala Määräala, noin 7 ha
Omistaja [REDACTED] (lainhuuto 3.11.2010)

Suojelukohde: Etelä-Suomen metsien monimuotoisuusohjelma
(METSO)

Alueen sijainti ja rajat ilmenevät tämän päätöksen liitekartasta.

ALUEKUVAUS

Kohde on pinnanmuodoiltaan vaihtelevaa, pääasiassa tuoretta kangas-
metsää. Lounaisosassa esiintyy myös lehtomaista kangasta ja pohjois-
osassa mäen alla mustikkakorpea sekä korpisoistumaa. Metsät ovat val-
taosin luonnontilaisia, mutta alueeseen sisältyvät myös pienialainen
nuori kuusikko sekä koivikko. Pääasiassa havupuista ja koivuista koos-
tuva puusto on iäkästä ja erirakenteista. Paikoitellen kasvaa myös järeitä
haapoja. Pysty- ja maalahopuuta on koko alueella runsaasti, yli 10
m³/ha. Luonnonsuojelualueen perustamisen tarkoituksena on säilyttää
metsä luonnontilaisena ja turvata luonnon monimuotoisuutta.

Suojeltavalla alueella ei ole voimassa olevaa yksityiskohtaista kaavaa.

Suojelualueen perustamisella toteutetaan Etelä-Suomen metsien moni-
muotoisuusohjelman (METSO -ohjelma) suojelutavoitteita.

Alueella on METSO I-luokan metsää n. 6,1 ha, METSO III-luokkaa
n. 0,9 ha .

SOPIMUS

Maanomistaja ja Etelä-Savon elinkeino-, liikenne- ja ympäristökeskus
ovat sopineet luonnonsuojelulain 47.1 §:n mukaisesti luonnonsuojelu-
alueen perustamisesta ja korvauksesta.

ELINKEINO-, LIIKENNE- JA YMPÄRISTÖKESKUKSEN PÄÄTÖS

Etelä-Savon elinkeino-, liikenne- ja ympäristökeskus perustaa edellä mainitun ja liitekartalle merkityn luonnonsuojelualueen, jolla ovat voimassa seuraavat rauhoitusmääräykset:

I Yleiset rajoitukset

Alueella on kielletty:

- metsänhakkuu ja muut metsänhoitotoimet;
- elävien ja kuolleiden kasvien, kasvinosien ja sienien ottaminen tai vahingoittaminen;
- ojien kaivaminen, vesien perkaaminen ja patoaminen, turpeen nostaminen sekä muu maa- ja kallioperän vahingoittaminen, muuttaminen ja sen ainesten ottaminen;
- rakennusten, rakennelmien, laitteiden, teiden ja polkujen rakentaminen;
- moottoriajoneuvoilla liikkuminen;
- luonnonvaraisten selkärankaisten eläinten pyydystäminen, tappaminen tai hätyyttäminen tai niiden pesien hävittäminen ja selkärangattomien eläimien pyydystäminen tai kerääminen sekä;
- kaikenlainen muu toiminta, joka muuttaa alueen maisemakuvaa tai vaikuttaa epäedullisesti luonnonoloihin tai eliölajien säilymiseen

II Sallitut toimenpiteet

Edellä olevien määräysten estämättä alueella sallitaan:

- marjastus ja sienestys;
- metsästys maanomistajan luvalla
- alueen pohjoisreunalle ulottuvan metsätien kääntöpaikan käyttö ja kunnossapito sekä sen käyttöä mahdollisesti uhkaavien puiden kaataminen; puut on jätettävä suojelualueelle lahopuiksi.
- haitallisten vierasperäisten eläin- ja kasvilajien poistaminen
- alla tarkoitetun hoitosuunnitelman mukaiset toimet sekä luonnonsuojeluviranomaisen luvalla tehtävä suojelualueen rakennepiirteiden ja lajiston kartoitus

III Poikkeuslupa

Elinkeino-, liikenne- ja ympäristökeskus voi yksittäistapauksessa myöntää poikkeuksen luonnonsuojelualueelta koskevista rauhoitusmääräyksistä, jos poikkeaminen ei vaaranna alueen perustamistarkoitusta ja on tarpeen alueen hoidon, käytön tai tutkimuksen kannalta.

ALUEEN HOITO

Alueelle laaditaan tarvittaessa hoitosuunnitelma alueen luontoarvojen säilyttämiseksi ja parantamiseksi. Hoitosuunnitelma laaditaan yhteistyössä maanomistajan ja valtion luonnonsuojeluviranomaisen kesken. Maanomistaja hyväksyy ja luonnonsuojeluviranomainen vahvistaa hoitosuunnitelman.

KORVAUS

Etelä-Savon elinkeino-, liikenne- ja ympäristökeskus maksaa kiinteistön omistajalle korvauksena rauhoitusmääräyksistä aiheutuvista taloudellisista menetyksistä yhteensä satakuusitoistatuhattasata (116 100) euroa. Korvaus maksetaan yhdessä erässä sen jälkeen, kun luonnonsuojelualueen perustamispäätös on saanut lainvoiman. Korvaus on yksityiselle maanomistajalle verovapaata tuloa (Tuloverolaki 80 §). Korvaus maksetaan metsätaloudellisen menetyksen perusteella.

PERUSTELUT

Alue on edustava ja monimuotoinen metsäluonnon suojelukohde. Alueen suojelu on tarpeen luonnon monimuotoisuuden säilyttämiseksi. Päätöksellä toteutetaan Etelä-Suomen metsien monimuotoisuusohjelman (METSU) suojelutavoitteita.

SOVELLETUT LAINKOHDAT

Luonnonsuojelulaki 43 §, 47 §, 59 § ja 134 §.

PÄÄTÖKSEN MERKINTÄ

Luonnonsuojelualueesta tehdään merkintä kiinteistörekisteriin. Tarvittaessa elinkeino-, liikenne- ja ympäristökeskus merkitsee luonnonsuojelualueen maastoon siten, kuin siitä on erikseen säädetty.

MUUTOKSENHAKU

Elinkeino-, liikenne- ja ympäristökeskuksen päätökseen tyytymätön saa hakea siihen muutosta Itä-Suomen hallinto-oikeudelta. Valitusosoitus on liitteenä.

ASIAKIRJAN HYVÄKSYMINEN

Tämä asiakirja on hyväksytty sähköisesti. Asian on esitellyt luonnonsuojeluasiantuntija Arto Hyvärinen ja ratkaissut ryhmäpäällikkö Lauri Puhakainen. Merkintä hyväksynnästä on asiakirjan viimeisellä sivulla.

LIITTEET

Kartta
Valitusosoitus

LISÄTIETOJA PÄÄTÖKSESTÄ

Lisätietoja tästä päätöksestä antaa asian esittelijä Arto Hyvärinen, puh. 029 502 4068.

ANNETTU POSTIN KULJETETTAVAKSI/LÄHETETTY SÄHKÖISESTI 25.9.2024

Todisteellinen tiedoksianto

maksutta

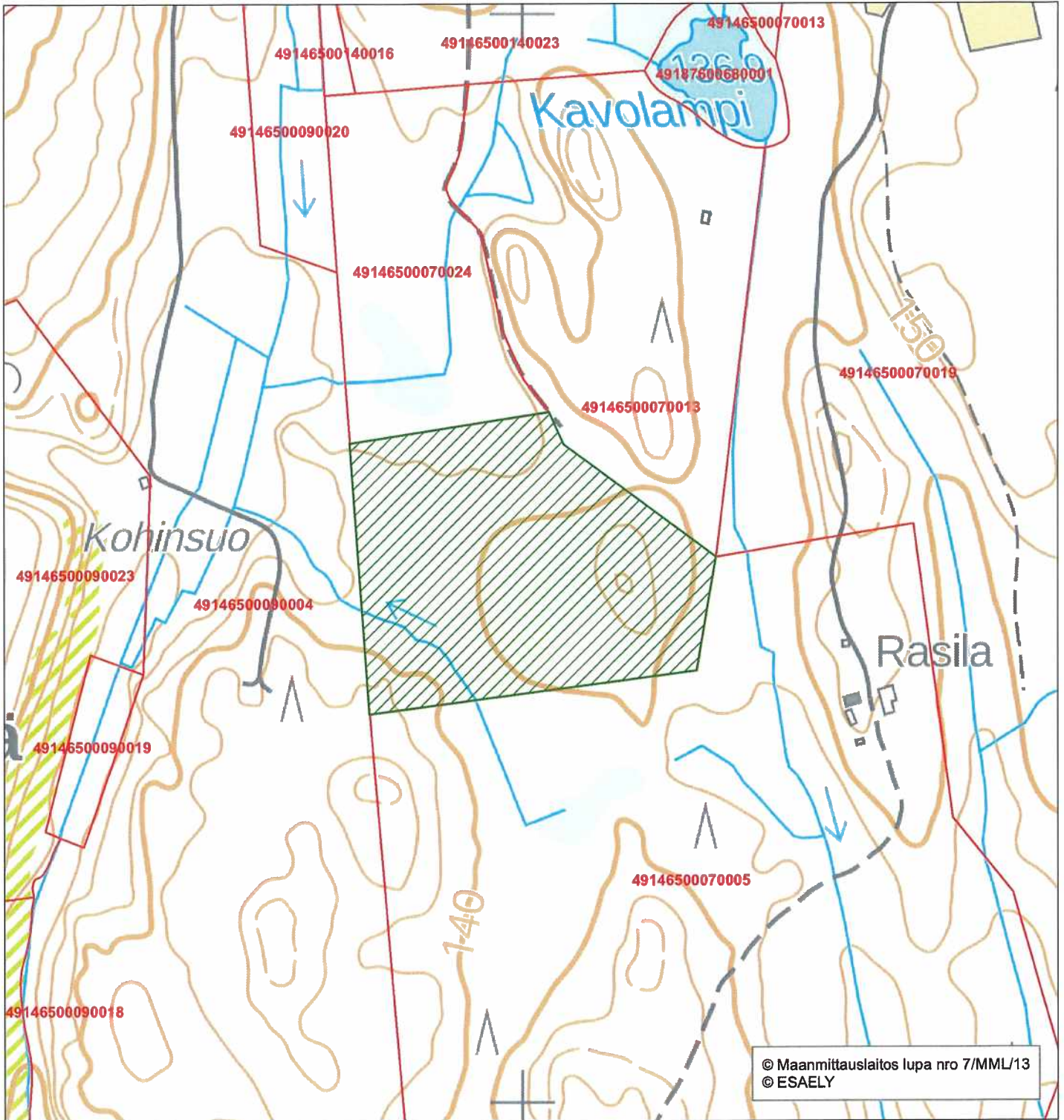
Yleistiedoksianto

TIEDOKSI

Ympäristöministeriö (sähköisesti)
Mikkelin kaupunki (sähköisesti)
Maanmittauslaitos (sähköisesti)
Etelä-Savon maakuntaliitto (sähköisesti)
Suomen metsäkeskus, Julkiset palvelut, Mikkelä (sähköisesti)
Metsähallitus, Mikkelä (sähköisesti)
Etelä-Savon luonnonsuojelupiiri (sähköisesti)
Kaakkois-Suomen verovirasto

Maksutta

PÄÄTÖSKARTTA



1:5 000

Tämä kartta liittyy Etelä-Savon elinkeino-,
liikenne- ja ympäristökeskuksen
päätökseen ESAELY/1890/2023
Mikkelissä 25.9.2024
Mikkeli, Heila 7:13
Määräala noin 7 ha
Kiinteistötunnus: 491-465-7-13

 Perustettava luonnon-
suojelualue

Koordinaatisto: ETRS TM35FIN
ELY-keskus
HUOM! Kartan tausta-aineistot ja
kiinteistörajat ohjeellisia



25.9.2024

Valitusosoitus

Tähän päätökseen sekä sen käsittelystä perittyyn maksuun saa oikeudenkäynnistä hallintoasioissa annetun lain (808/2019) mukaisesti hakea muutosta valittamalla Itä-Suomen hallinto-oikeuteen. Valittajalta peritään hallinto-oikeudessa 270 euron suuruinen oikeudenkäyntimaksu. Tuomioistuinmaksulaissa (1455/2015) säädetään erikseen niistä tapauksista, joissa maksua ei peritä.

Tuomioistuinmaksulaki: <https://finlex.fi/fi/laki/ajantasa/2015/20151455>

Tuomioistuinmaksulain (1455/2015) nojalla annettu oikeusministeriön asetus (1122/2021) maksujen tarkistuksesta on tullut voimaan 1.1.2022. Ajantasainen tieto oikeudenkäyntimaksuista löytyy täältä: <https://oikeus.fi/tuomioistuimet/fi/index/asiointijaulkisuus/maksut/oikeudenkayntimaksuthallinto-oikeudessa.html>.

Valitusaika Valitus on tehtävä 30 päivän kuluessa päätöksen tiedoksisaannista. Ajan laskeminen alkaa tiedoksisaantipäivää seuraavasta päivästä. Jos määräajan viimeinen päivä on pyhäpäivä, lauantai, itsenäisyyspäivä, vapunpäivä, jouluaatto tai juhannusaatto, valitusaika jatkuu vielä seuraavaan arkipäivään.

Jos päätös on annettu tiedoksi sähköisenä viestinä, sen katsotaan annetun tiedoksi kolmantena päivänä viestin lähettämisestä, jollei muuta näytetä. Jos päätös on postitettu tavallisena kirjeenä, sen katsotaan tulleen tiedoksi seitsemäntenä päivänä postituspäivästä, jollei muuta näytetä. Viranomaisen katsotaan kuitenkin saaneen tiedon kirjeen saapumispäivänä. Jos tiedoksianto toimitetaan todisteellisesti saantitodistusta tai tiedoksiantotodistusta vastaan taikka haastetiedoksiintona, käy tiedoksianto aika ilmi saantitodistuksesta tai muusta kirjallisesta todistuksesta. Jos päätös on annettu tiedoksi todisteellisenä sähköisenä tiedoksiintona, kuten viranomaisen sähköisestä järjestelmästä, päätös katsotaan annetun tiedoksi, kun se on noudettu viranomaisen osoittamasta järjestelmästä. Milloin kysymyksessä on sijaistiedoksianto, päätös katsotaan annetun tiedoksi kolmantena päivänä tiedoksianto- tai saantitodistuksen osoittamasta päivästä. Jos tiedoksianto toimitetaan yleistiedoksiintona, tiedoksisaannin katsotaan tapahtuneen seitsemäntenä päivänä yleistiedoksiannon julkaisemisajankohdasta.

Sisältö Valituskirjelmässä, joka osoitetaan hallinto-oikeudelle, on ilmoitettava

- valittajan nimi ja kotikunta
- postiosoite ja puhelinnumero, joihin asian käsittelyä koskevat ilmoitukset valittajalle voidaan toimittaa
- päätös, johon haetaan muutosta
- miltä kohdin päätökseen haetaan muutosta ja mitä muutoksia päätökseen vaaditaan tehtäväksi
- perusteet, joilla muutosta vaaditaan
- mihin valitusoikeus perustuu, jos valituksen kohteena oleva päätös ei kohdistu valittajaan.

Jos valittajan puhevaltaa käyttää hänen laillinen edustajansa tai asiamiehensä taikka jos valituksen laatijana on joku muu henkilö, on valituskirjelmässä ilmoitettava myös tämän nimi ja kotikunta.

Liitteet Valituskirjelmään on liitettävä

- valituksenalainen päätös valitusosoituksineen alkuperäisenä tai jäljennöksenä
- tiedoksisaantitodistus tai muu selvitys valitusajan alkamisen ajankohdasta
- mahdolliset asiakirjat, joihin valittaja vetoaa vaatimuksensa tueksi
- asiamiehen valtakirja, mikäli asiamiehenä toimii muu kuin asianajaja, julkinen oikeusavustaja tai luvan saanut oikeudenkäyntiavustaja

25.9.2024

Toimittaminen

Valitus tehdään kirjallisesti. Valituskirjelmä on toimitettava valitusajan kuluessa:

Itä-Suomen hallinto-oikeus

Käyntiosoite Minna Canthin katu 64

Postiosoite PL 1744

70101 Kuopio

Vaihde 029 56 42500

ita-suomi.hao@oikeus.fi

Valituskirjelmän voi toimittaa henkilökohtaisesti tai asiamiehen tai lähetin välityksellä taikka lähettäjän omalla vastuulla postitse tai sähköisesti. Valituskirjelmän tulee olla valitusviranomaisella viimeistään valitusajan viimeisenä päivänä ennen viraston aukioloajan päättymistä. Valituksen voi tehdä myös hallinto- ja erityistuomioistuinten asiointipalvelussa osoitteessa <https://asiointi.oikeus.fi/hallintotuomioistuimet/>.

Tämä asiakirja ESAELY/1890/2023 on hyväksytty sähköisesti / Detta dokument ESAELY/1890/2023 har godkänts elektroniskt

Esittelijä Hyvärinen Arto 25.09.2024 12:39

Ratkaisija Puhakainen Lauri 25.09.2024 12:43