



Päätös luonnonsuojelualan perustamisesta (Luonnonsuojelulaki 47.1 §)

Luonnonsuojelualan nimi ja tunnus

Nimi: Lintukiimanvuoren luonnonsuojelualue
Suojelualuetunnus: YSA265437

Kohde

Kunta: Lohja
Kiinteistöt: 444-557-2-19 Renka
Pinta-ala: n. 10,14 ha
Omistaja: [REDACTED]
Suojelukohde: Natura 2000

Alue on merkitty päätöksen liitteenä olevalle kartalle.

Kohteen kuvaus

Rauhoitettava alue kuuluu Lohjan Nummi-Pusulassa sijaitsevaan Lintukiimanvuoren Natura 2000 -alueeseen (FI0100032). Alueen metsät edustavat pääosin luontodirektiivin luontotyyppiä boreaaliset luonnonmetsät (9010), joka on osittain päällekkäinen luontotyyppiin silikaattikalliot (8220) kanssa. Alueen eteläosassa esiintyy pieniltä osin myös boreaalista lehtoa (9050).

Metsät ovat pääosin mäntyvaltaisia kalliometsiä, joissa esiintyy sekä pystykeloja että maapuita. Rinteissä ja notkelmissa metsät ovat kuusivaltaisia tuoreita kankaita, joissa on paikoin melko runsaita lahopuukeskittyymiä ja kohtalainen lahojatkumo. Lehtoalue edustaa tuoretta ja runsasravinteista sinivuokko-käenkaalityyppiä. Aluetta täydentävät rinteiden nuoret metsiköt. Alueelta on havaittu myös erittäin uhanalaisen ja erityisesti suojeltavan vuorimunkin (*Jasione montana*) esiintymä.

Alueella ei ole voimassa olevaa yleiskaavaa.

Suostumus

Alueen maanomistaja on suostunut luonnonsuojelualan perustamiseen ja tyytynyt siitä maksettavaan korvaukseen 21.4.2024 päivätyllä suostumuksella.

Elinkeino-, liikenne- ja ympäristökeskuksen päätös

Uudenmaan elinkeino-, liikenne- ja ympäristökeskus perustaa edellä mainitun ja liitekartalle merkityn luonnonsuojelualan, jolla ovat voimassa seuraavat rauhoitusmääräykset:

Alueella on kielletty:

- metsänhakkuu ja muut metsänhoitotoimet;
- elävien ja kuolleiden kasvien, kasvinosien ja sienien ottaminen tai vahingoittaminen;

15.8.2024

UUDELY/16393/2023
Julkinen

- maa-aineksien tai kaivoskivennäisten ottaminen ja maa- ja kallioperän vahingoittaminen ja muuttaminen;
- ojien kaivaminen, vesien perkaaminen ja patoaminen;
- rakennusten, rakennelmien, teiden ja polkujen rakentaminen;
- tulenteko, telttailu ja muu leirytyminen;
- luonnonvaraisten selkärankaisten eläinten pyydystäminen, tappaminen tai hätyyttäminen tai niiden pesien hävittäminen ja selkärangattomien eläimien pyydystäminen tai kerääminen sekä;
- kaikenlainen muu toiminta, joka muuttaa alueen maisemakuvaa tai vaikuttaa epäedullisesti luonnonoloihin tai eliölajien säilymiseen.

Liikkumisrajoitukset

Edellä mainittujen toimenpiteiden lisäksi on kielletty:

- liikkuminen moottoriajoneuvoilla.

Sallitut toimenpiteet

Edellä olevien määräysten estämättä alueella on sallittu:

- marjojen ja hyötysienien poiminta;
- metsästys;
- laavupaikan (sisältäen laavun, puukatoksen ja puuceen) rakentaminen kartalle merkittyyn paikkaan;
- tulenteko laavupaikalla;
- haitallisten vieraslajien poistaminen;
- moottoriajoneuvolla ajo, kun ajo liittyy alueen hoitoon;
- karttaan merkityn huoltoreitin ja polun ylläpito;
- luonnonsuojelualueen rakennepiirteiden ja lajiston kartoittaminen sekä
- ELY-keskuksen hyväksymän hoito- ja käyttösuunnitelman mukaisten toimenpiteiden toteuttaminen.

Rauhoitusmääräyksistä poikkeaminen

Uudenmaan ELY-keskus voi yksittäistapauksessa myöntää luvan poiketa yksityistä luonnonsuojelualueetta koskevista rauhoitusmääräyksistä, jos poikkeaminen ei vaaranna alueen perustamistarkoitusta ja on tarpeen alueen hoidon, käytön tai olemassa olevien yhdyskuntateknisten rakenteiden tai niihin liittyvien laitteiden kunnostamisen taikka tutkimuksen kannalta.

Hoito- ja käyttösuunnitelma

Luonnonsuojelualueelle voidaan tarvittaessa laatia hoito- ja käyttösuunnitelma, jossa esitetään tarpeelliset toimenpiteet luonnonympäristön hoitamiseksi, ennallistamiseksi ja alueen luontaisen kehityksen palauttamiseksi. Uudenmaan ELY-keskus voi hyväksyä hoito- ja käyttösuunnitelman yksityiselle luonnonsuojelualueelle, jos suunnitelmalle on maanomistajan suostumus.

15.8.2024

UUDELY/16393/2023
Julkinen

Korvaus

Suojelualueen perustamisesta maksetaan kertakaikkinen täysi korvaus, joka koostuu rauhoitusmääräyksistä aiheutuvasta metsätalousarvon menetyksestä.

Uudenmaan ELY-keskus ja alueen maanomistaja ovat sopineet korvauksesta. Korvaus maksetaan korottomana yhdessä erässä sen jälkeen, kun päätös on saanut lainvoiman.

Perustelut

Päätöksellä toteutetaan Natura 2000 -verkoston suojelutavoitteita. Luonnonsuojelualueen perustamisen tarkoituksena on luontodirektiivin luontotyyppien sekä uhanalaisten luontotyyppien ja lajien suojeleminen. Alueen suojelu on tarpeen luonnon monimuotoisuuden säilyttämiseksi.

Alue täyttää luonnonsuojelulain 43.2 §:n mukaiset luonnonsuojelualueen perustamisedellytykset.

Sovelletut lainkohdat

Luonnonsuojelulaki 43.2 §, 47 §
Laki sähköisestä asioinnista viranomaistoiminnassa 18 §

Luonnonsuojelualueen merkitseminen maastoon ja kiinteistörekisteriin

Päätöksestä tehdään merkintä kiinteistörekisteriin. Elinkeino-, liikenne- ja ympäristökeskus vastaa luonnonsuojelualueen merkitsemisestä maastoon luonnonsuojelulain 59 §:n ja luonnonsuojelualueen merkitsemisestä maastoon annetun ympäristöministeriön asetuksen (261/2016) mukaisesti.

Muutoksenhaku

Uudenmaan ELY-keskuksen päätökseen tyytymätön saa hakea siihen muutosta Helsingin hallinto-oikeudelta kirjallisella valituksella.

Valitusosoitus on liitteenä.

Tämä asiakirja on hyväksytty viraston sähköisessä asianhallintajärjestelmässä. Asian on esitellyt ylitarkastaja Janne Sormunen ja ratkaissut ylitarkastaja Jani Seppälä. Hyväksyntämerkintä on asiakirjan viimeisellä sivulla.

Liitteet

Kartta
Valitusosoitus

Lisätietoja päätöksestä

Janne Sormunen, janne.sormunen@ely-keskus.fi, puh. 0295 021 114

15.8.2024

UUDELY/16393/2023

Julkinen

Päätös

Sähköinen todisteellinen tiedoksianto

[REDACTED]

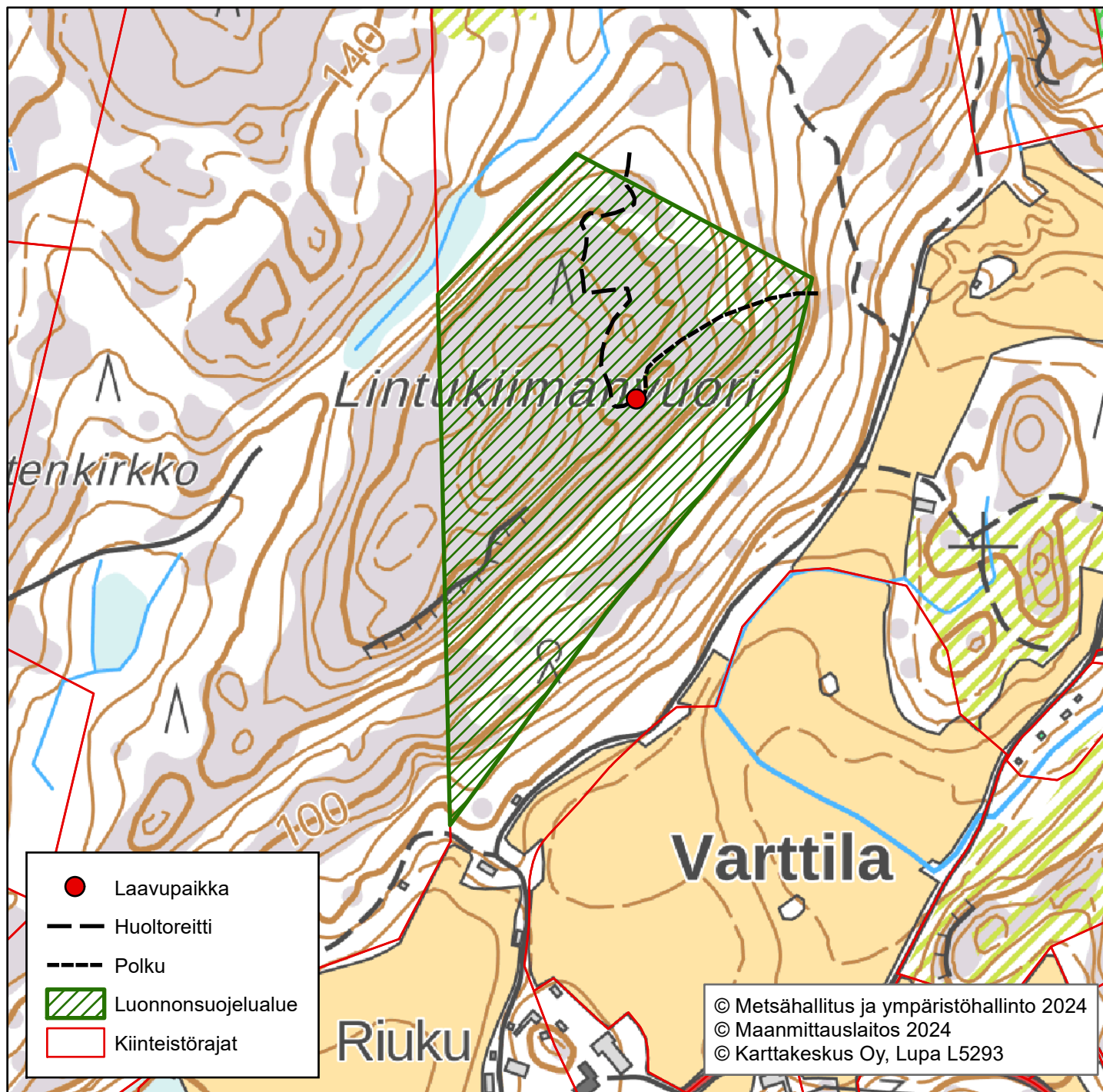
Yleistiedoksianto

Tiedoksi

sähköpostilla

Lohjan kaupunki
Suomen luonnonsuojeluliiton Uudenmaan piiri
Metsähallitus, Luontopalvelut
Metsäkeskus, Eteläinen palvelualue
Maanmittauslaitos
Ympäristöministeriö
Uudenmaan liitto
Länsi-Uudenmaan poliisilaitos

Lintukiimanvuoren luonnonsuojelualue YSA265437



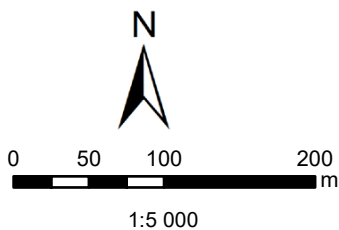
Tämä kartta liittyy Uudenmaan elinkeino-, liikenne- ja ympäristökeskuksen tänään antamaan päätökseen.

Kiinteistötunnus: 444-557-2-19 Renka

Suojelualan pinta-ala: n. 10,14 ha

Dnro UUDELY/16393/2023

Ylitarkastaja Janne Sormunen 15.8.2024



Koordinaatisto: ETRS TM35FIN
Uudenmaan ELY-keskus

HUOM! Kartan tausta-aineistot ja kiinteistörajat ohjeellisia



VALITUSOSOITUS

Valitusviranomainen

Tähän päätökseen saa hakea muutosta **Helsingin hallinto-oikeudelta** kirjallisella valituksella.

Valitusaika

Valitus on tehtävä 30 päivän kuluessa päätöksen tiedoksisaantipäivästä, sitä päivää lukuun ottamatta. Jos valitusajan viimeinen päivä on pyhäpäivä, lauantai, itsenäisyyspäivä, vapunpäivä, jouluaatto tai juhannusaatto, valitusaika jatkuu vielä seuraavana arkipäivänä.

- Tavallisella kirjeellä toimitetussa tiedoksiannossa vastaanottajan katsotaan saaneen asiasta tiedon seitsemäntenä päivänä kirjeen lähettämisestä, jollei muuta näydetä. Asian katsotaan tulleen viranomaisen tietoon kuitenkin kirjeen saapumispäivänä.
- Tavallisena sähköisenä tiedoksiannona toimitetussa tiedoksiannossa asiakirja katsotaan annetun tiedoksi kolmantena päivänä viestin lähettämisestä, jollei muuta näydetä.
- Todisteellisesti toimitetussa tiedoksiannossa tiedoksisaantipäivän osoittaa tiedoksianto- tai saantitodistus. Milloin kysymyksessä on sijaistiedoksianto, päätös katsotaan tiedoksi saaduksi kolmantena päivänä tiedoksiantotodistuksen osoittamasta päivästä.
- Yleistiedoksiannossa tiedoksiannon katsotaan tapahtuneen seitsemäntenä päivänä päätöstä koskevan ilmoituksen julkaisemisesta elinkeino-, liikenne- ja ympäristökeskuksen verkkosivulla.

Valituskirjelmän sisältö ja allekirjoittaminen

Valituskirjelmässä on ilmoitettava

- valittajan nimi ja kotikunta
- jos valittajan puhevaltaa käyttää hänen laillinen edustajansa tai asiamiehensä tai jos valituksen laatijana on joku muu henkilö, on myös tämän nimi ja kotikunta ilmoitettava
- postiosoite ja puhelinnumero ja mahdollinen sähköpostiosoite, joihin asian käsittelyä koskevat ilmoitukset valittajalle voidaan toimittaa
- päätös, johon haetaan muutosta
- miltä kohdin päätökseen haetaan muutosta ja mitä muutoksia päätökseen vaaditaan tehtäväksi
- perusteet, joilla muutosta vaaditaan.

Valittajan, laillisen edustajan tai asiamiehen on allekirjoitettava muutoin kuin sähköisesti (sähköpostilla tai hallinto- ja erityistuomioistuinten asiointipalvelun kautta) toimitettava valituskirjelmä.

Valituskirjelmän liitteet

Valituskirjelmään on liitettävä

- elinkeino-, liikenne- ja ympäristökeskuksen päätös alkuperäisenä tai jäljennöksenä
- todistus siitä, minä päivänä päätös on annettu tiedoksi tai muu selvitys valitusajan alkamisajankohdasta
- asiakirjat, joihin valittaja vetoaa vaatimuksensa tueksi, jollei niitä ole jo aikaisemmin toimitettu viranomaiselle.
- asiamiehen valtakirja; asianajajan ja yleisen oikeusavustajan tulee esittää valtakirja ainoastaan, jos valitusviranomainen niin määrää
- toimitettaessa valituskirjelmä sähköisesti selvitys asiamiehen toimivallasta.

Valituskirjelmän toimittaminen perille

Valituskirjelmä on toimitettava **Helsingin hallinto-oikeuden kirjaamoon**. Valituskirjelmän on oltava perillä valitusajan viimeisenä päivänä ennen virka-ajan päättymistä. Yksityishenkilöt, yritykset ja yhteisöt voivat lähettää valituskirjelmän hallinto- ja erityistuomioistuinten sähköisessä asiointipalvelussa (<https://asiointi.oikeus.fi/hallintotuomioistuimet/#/>). Valituskirjelmän voi toimittaa perille myös henkilökohtaisesti, lähetin välityksellä, postitse tai sähköpostilla. Postiin valituskirjelmä on jätettävä niin ajoissa, että se ehtii perille valitusajan viimeisenä päivänä ennen viraston aukioloajan päättymistä. Sähköisesti (sähköpostilla tai hallinto- ja erityistuomioistuinten asiointipalvelun kautta) toimitetun valituskirjelmän on oltava käytettävissä hallinto-oikeuden vastaanottolaitteessa tai tietojärjestelmässä valitusajan viimeisenä päivänä ennen virka-ajan päättymistä.

Oikeudenkäyntimaksu

Muutoksenhakijalta peritään asian käsittelystä hallinto-oikeudessa oikeudenkäyntimaksu 270 euroa. Tuomioistuinten ja eräiden oikeushallintoviranomaisten suoritteista perittävistä maksuista annetussa laissa (1455/2015) on erikseen säädetty eräistä tapauksista, joissa maksua ei peritä.

Helsingin hallinto-oikeus

Posti- ja käyntiosoite: Radanrakentajantie 5, 00520 Helsinki

Puhelin: asiakaspalvelu/kirjaamo 029 56 42069, vaihe 029 56 42000

Sähköposti: helsinki.hao@oikeus.fi

Faksi: 029 56 42079

Aukioloaika: ma–pe 8.00–16.15

Suoritemaksua koskeva muutoksenhaku

Maksuvelvollinen, joka katsoo, että julkisoikeudellisesta suoritteesta määrätyn maksun määräämisessä on tapahtunut virhe, voi vaatia oikaisua Uudenmaan elinkeino-, liikenne- ja ympäristökeskukselta kuuden kuukauden kuluessa maksun määräämisestä.

Tämä asiakirja UUELY/16393/2023 on hyväksytty sähköisesti / Detta dokument UUELY/16393/2023 har godkänts elektroniskt

Esittelijä Sormunen Janne 15.08.2024 11:26

Ratkaisija Seppälä Jani 15.08.2024 12:15