



## Päätös luonnonsuojelun alueen perustamisesta (Luonnonsuojelulaki 47.1 §)

### Luonnonsuojelun alueen nimi ja tunnus

Nimi: Suonranta  
Suojelun alueen tunnus: YSA266755

**Kohde** Kunta: Nurmijärvi  
Kiinteistö: Suonranta 543-415-1-6  
Pinta-ala: noin 3,6 ha  
Omistaja: [REDACTED]  
Suojelun kohde: Helmi -elinympäristöohjelma (SSTE)

### Kohteen kuvaus

Kohde on osa valtakunnallisesti arvokasta Lallinsuota, joka koostuu kahdesta vesitaloudellisesti erillisestä keidassuosta. Monipuolisen suokokonaisuuden reunakorvissa on arvokas eri-ikäisrakenteinen sekapuusto sekä runsaasti lahoppuuta. Kyseinen alue kuuluu pohjoisosan metsäkeitaaseen, joka on rahka-, tupasvilla- ja isovarpurämettä. Kohteen itäosa on osittain turvekangasta.

### Suostumus

Alueen maanomistaja on suostunut luonnonsuojelun alueen perustamiseen ja tyytynyt siitä maksettavaan korvaukseen 6.8.2024 allekirjoitetulla suostumuksella.

### Elinkeino-, liikenne- ja ympäristökeskuksen (ELY-keskuksen) päätös

Uudenmaan ELY-keskus perustaa edellä mainitun ja liitekartalle merkityn luonnonsuojelun alueen, jolla ovat voimassa seuraavat rauhoitusmääräykset:

#### Yleiset rajoitukset

Alueella on kielletty:

- metsänhakkuu ja muut metsänhoitotoimet;
- elävien ja kuolleiden kasvien, kasvinosien ja sienien ottaminen tai vahingoittaminen;
- maa-aineksien tai kaivoskivennäisten ottaminen ja maa- ja kallioperän vahingoittaminen ja muuttaminen;
- ojien kaivaminen, vesien perkaaminen ja patoaminen;
- rakennusten, rakennelmien, teiden ja polkujen rakentaminen;
- tulenteke, telttailu ja muu leirytyminen;
- luonnonvaraisten selkärankaisten eläinten pyydystäminen, tappaminen tai hätyyttäminen tai niiden pesien hävittäminen ja selkärangattomien eläimien pyydystäminen tai kerääminen sekä;
- kaikenlainen muu toiminta, joka muuttaa alueen maisemakuvaa tai vaikuttaa epäedullisesti luonnonoloihin tai eliölajien säilymiseen.

## **Liikkumisrajoitukset**

Edellä mainittujen toimenpiteiden lisäksi on kielletty:

- liikkuminen moottoriajoneuvoilla.

## **Edellä olevien määräysten estämättä alueella on sallittu:**

- marjojen ja hyötysienien poiminta;
- metsästys;
- moottoriajoneuvolla ajo, kun ajo liittyy alueen hoitoon;
- aluetta ympäröivän ojan ylläpito siten, että suojelualueen ulkopuolisen alueen kuivatustilanne säilyy ennallaan;
- haitallisten vieraslajien poistaminen;
- luonnonsuojelualueen rakennepiirteiden ja lajiston kartoittaminen sekä
- ELY-keskuksen hyväksymän hoito- ja käyttösuunnitelman mukaisten toimenpiteiden toteuttaminen.

## **Rauhoitusmääräyksistä poikkeaminen**

Elinkeino-, liikenne- ja ympäristökeskus voi yksittäistapauksessa myöntää luvan poiketa yksityistä luonnonsuojelualuetta koskevista rauhoitusmääräyksistä, jos poikkeaminen ei vaaranna alueen perustamistarkoitusta ja on tarpeen alueen hoidon, käytön tai olemassa olevien yhdyskuntateknisten rakenteiden tai niihin liittyvien laitteiden kunnostamisen taikka tutkimuksen kannalta.

## **Hoito- ja käyttösuunnitelma**

Luonnonsuojelualueelle voidaan tarvittaessa laatia hoito- ja käyttösuunnitelma, jossa esitetään tarpeelliset toimenpiteet luonnonympäristön hoitamiseksi, ennallistamiseksi ja alueen luontaisen kehityksen palauttamiseksi sekä virkistyskäytön ohjaamiseksi. ELY-keskus voi hyväksyä hoito- ja käyttösuunnitelman yksityiselle luonnonsuojelualueelle, jos suunnitelmalle on maanomistajan suostumus.

## **Korvaus**

Suojelualueen perustamisesta maksetaan kertakaikkinen täysi korvaus, joka koostuu metsätalousarvon menetyksestä. Korvaus maksetaan korottomana yhdessä erässä sen jälkeen, kun päätös on saanut lainvoiman.

## **Perustelut**

Päätöksellä toteutetaan Helmi -elinympäristöohjelman soidensuojelun tavoitteita. Luonnonsuojelualueen perustamisen tarkoituksena on valtakunnallisesti merkittävän suoalueen suojeleminen. Alueella esiintyy uhanalaisia suoluontotyyppisiä alueita. Alueen suojeleminen on luonnon monimuotoisuuden ja kauneuden säilyttämisen kannalta tarpeellista.

Alue täyttää luonnonsuojelulain 43.2 §:n mukaiset luonnonsuojelualueen perustamisedellytykset.

## **Sovelletut lainkohdat**

Luonnonsuojelulaki 43 § 2 mom ja 47 §  
Luonnonsuojelulaki 54 § 1 mom ja 57 § 3 mom  
Laki sähköisestä asioinnista viranomaistoiminnassa 18 §

## **Luonnonsuojelualueen merkitseminen maastoon ja kiinteistörekisteriin**

Päätöksestä tehdään merkintä kiinteistörekisteriin. ELY-keskus vastaa luonnonsuojelualueen merkitsemisestä maastoon luonnonsuojelulain 59 §:n ja luonnonsuojelualueen merkitsemisestä maastoon annetun ympäristöministeriön asetuksen (261/2016) mukaisesti.

## Muutoksenhaku

ELY-keskuksen päätökseen tyytymätön saa hakea siihen muutosta Helsingin hallinto-oikeudelta kirjallisella valituksella.

Valitusosoitus on liitteenä.

**Tämä asiakirja on hyväksytty viraston sähköisessä asianhallintajärjestelmässä. Asian on esitellyt ylitarkastaja Juha Lumme ja ratkaissut ylitarkastaja Jani Seppälä. Merkintä sähköisestä hyväksynnästä on asiakirjan lopussa.**

### Liitteet

Kartta  
Valitusosoitus

### Jakelu

**Todisteellinen sähköinen tiedoksianto**

**[REDACTED]**

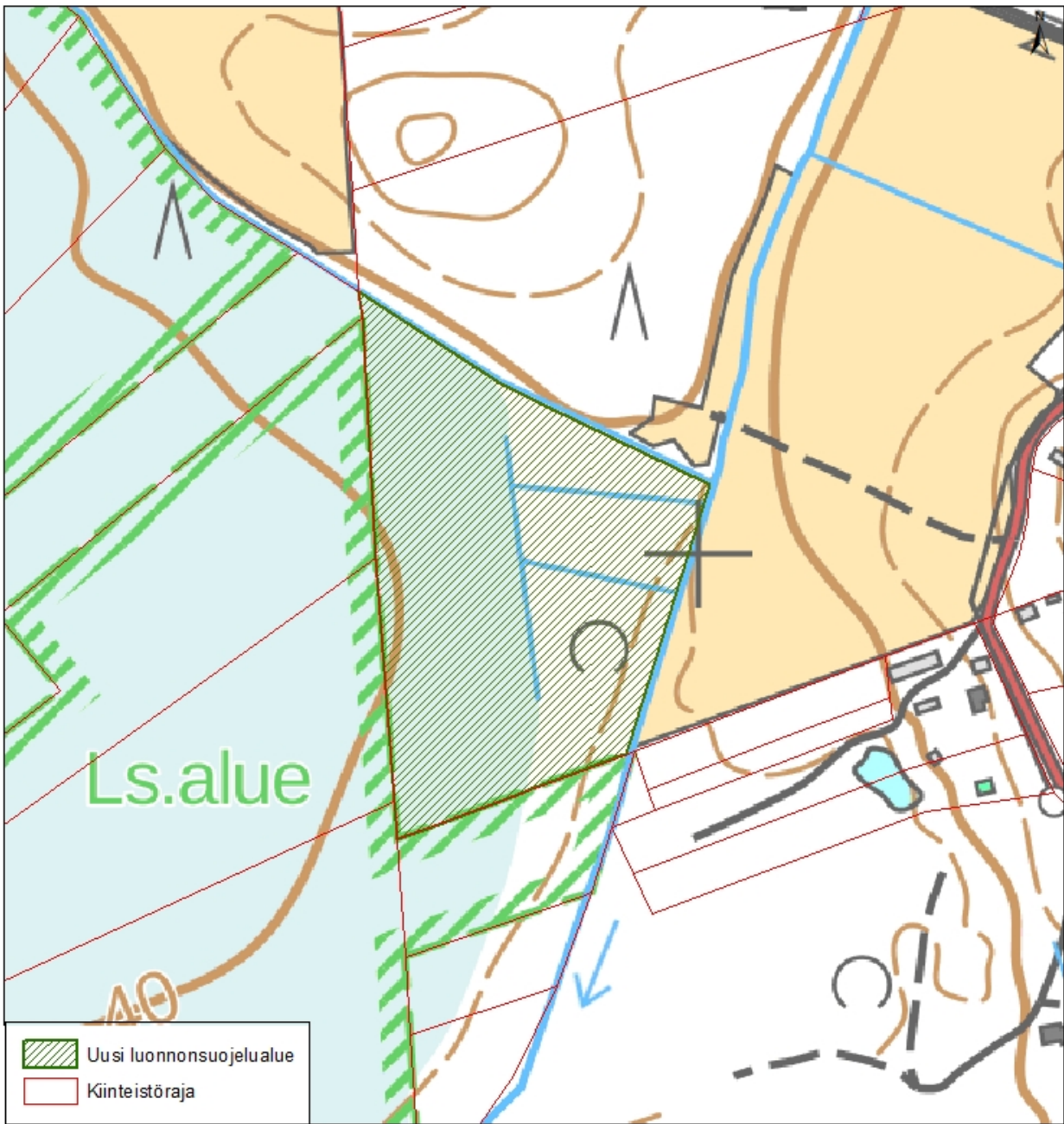
**Yleistiedoksianto**

### Tiedoksi sähköpostitse 14.8.2024

Nurmijärven kunta  
Suomen luonnonsuojeluliiton Uudenmaan piiri  
Metsähallitus, Rannikon luontopalvelut  
Metsäkeskus, Eteläinen palvelualue  
Keski-Uudenmaan ympäristökeskus  
Maanmittauslaitos  
Ympäristöministeriö  
Uudenmaan liitto  
Itä-Uudenmaan poliisilaitos

# Suonranta

YSA266755



Liittyy Uudenmaan ELY-keskuksen päätöksen  
UUDELY/13474/2024

Mittakaava 1: 3 000

Pinta-ala: noin 3,6 ha

0 25 50 100 150 Metriä

Ylitarkastaja Juha Lumme



**Valitusviranomainen**

Tähän päätökseen saa hakea muutosta **Helsingin hallinto-oikeudelta** kirjallisella valituksella.

**Valitusaika**

Valitus on tehtävä 30 päivän kuluessa päätöksen tiedoksisaantipäivästä, sitä päivää lukuun ottamatta. Jos valitusajan viimeinen päivä on pyhäpäivä, lauantai, itsenäisyyspäivä, vapunpäivä, jouluaatto tai juhannusaatto, valitusaika jatkuu vielä seuraavana arkipäivänä.

Tavallisella kirjeellä toimitetussa tiedoksiannossa vastaanottajan katsotaan saaneen asiasta tiedon seitsemäntenä päivänä kirjeen lähettämisestä, jollei muuta näytetä. Asian katsotaan tulleen viranomaisen tietoon kuitenkin kirjeen saapumispäivänä. Tavallisena sähköisenä tiedoksiannona toimitetussa tiedoksiannossa asiakirja katsotaan annetun tiedoksi kolmantena päivänä viestin lähettämisestä, jollei muuta näytetä. Todisteellisesti toimitetussa tiedoksiannossa tiedoksisaantipäivän osoittaa tiedoksianto- tai saantitodistus. Milloin kysymyksessä on sijaistiedoksianto, päätös katsotaan tiedoksi saaduksi kolmantena päivänä tiedoksiantotodistuksen osoittamasta päivästä. Yleistiedoksiannossa tiedoksisaannin katsotaan tapahtuneen seitsemäntenä päivänä ilmoituksen julkaisemisesta elinkeino-, liikenne- ja ympäristökeskuksen verkkosivuilla.

**Valituskirjelmän sisältö ja allekirjoittaminen**

Valituskirjelmässä on ilmoitettava

- \* valittajan nimi ja kotikunta
- \* jos valittajan puhevaltaa käyttää hänen laillinen edustajansa tai asiamiehensä tai jos valituksen laatijana on joku muu henkilö, on myös tämän nimi ja kotikunta ilmoitettava
- \* postiosoite, puhelinnumero ja mahdollinen sähköpostiosoite, joihin asian käsittelyä koskevat ilmoitukset valittajalle voidaan toimittaa
- \* päätös, johon haetaan muutosta
- \* miltä kohdin ja mitä muutoksia päätökseen vaaditaan tehtäväksi
- \* perusteet, joilla muutosta vaaditaan

Valittajan, laillisen edustajan tai asiamiehen on allekirjoitettava muutoin kuin sähköisesti (telekopiona, sähköpostilla tai hallinto- ja erityistuomioistuinten asiointipalvelun kautta) toimitettava valituskirjelmä.

**Valituskirjelmän liitteet**

Valituskirjelmään on liitettävä

- \* elinkeino-, liikenne- ja ympäristökeskuksen päätös alkuperäisenä tai jäljennöksenä
- \* todistus siitä, minä päivänä päätös on annettu tiedoksi tai muu selvitys valitusajan alkamisajankohdasta
- \* asiakirjat, joihin valittaja vetoaa vaatimuksensa tueksi, jollei niitä ole jo aikaisemmin toimitettu viranomaiselle.
- \* asiamiehen valtakirja; asianajajan ja yleisen oikeusavustajan tulee esittää valtakirja ainoastaan, jos valitusviranomainen niin määrää
- \* toimitettaessa valituskirjelmä sähköisesti selvitys asiamiehen toimivallasta.

**Valituskirjelmän toimittaminen perille**

Valituskirjelmä on toimitettava Helsingin hallinto-oikeuden kirjaamoon. Valituskirjelmän on oltava perillä määräajan viimeisenä päivänä ennen virka-ajan päättymistä. Valituskirjelmän voi toimittaa perille henkilökohtaisesti, lähetin välityksellä, postitse tai sähköisesti. Postiin valituskirjelmä on jätettävä niin ajoissa, että se ehtii perille valitusajan viimeisenä päivänä ennen viraston aukioloajan päättymistä. Sähköisesti (telekopiona, sähköpostilla tai hallinto- ja erityistuomioistuinten asiointipalvelun kautta) toimitetun valituskirjelmän on oltava käytettävissä hallinto-oikeuden vastaanottolaitteessa tai tietojärjestelmässä valitusajan viimeisenä päivänä ennen virka-ajan päättymistä.

**Oikeudenkäyntimaksu**

Muutoksenhakijalta peritään asian käsittelystä hallinto-oikeudessa oikeudenkäyntimaksu 270 euroa. Tuomioistuinten ja eräiden oikeushallintoviranomaisten suoritteista perittävistä maksuista annetussa laissa (1455/2015) on erikseen säädetty eräistä tapauksista, joissa maksua ei peritä.

**Helsingin hallinto-oikeuden yhteystiedot:**

Posti- ja käyntiosoite: Radanrakentajantie 5, 00520 Helsinki

Puhelin: asiakaspalvelu/kirjaamo 029 56 42069, vaihe 029 56 42000

Sähköposti: helsinki.hao@oikeus.fi

Faksi: 029 56 42079

Aukioloaika: ma–pe 8.00–16.15

Hallinto- ja erityistuomioistuinten asiointipalvelu: <https://asiointi2.oikeus.fi/hallintotuomioistuimet>

**Suoritemaksua koskeva muutoksenhaku**

Maksuvelvollinen, joka katsoo, että julkisoikeudellisesta suoritteesta määrätyn maksun määräämisessä on tapahtunut virhe, voi vaatia oikaisua Uudenmaan elinkeino-, liikenne- ja ympäristökeskukselta kuuden kuukauden kuluessa maksun määräämisestä.

Tämä asiakirja UUELY/13474/2024 on hyväksytty sähköisesti / Detta dokument  
UUELY/13474/2024 har godkänts elektroniskt

Ratkaisija Seppälä Jani 14.08.2024 10:24  
Esittelijä Lumme Juha 14.08.2024 09:55