



Päätös luonnonsuojelun perustamisesta (Luonnonsuojelulaki 47.1 §)

Luonnonsuojelun nimi ja tunnus

Nimi: Berglindin Arvo-metsä
Suojelun tunnus: YSA266876

Kohde

Kunta: Karkkila
Kiinteistöt: 224-402-14-34 Metsä-Jaakkola
224-402-14-33 Jaakkolanmetsä
Pinta-ala: n. 29,68 ha
Omistaja: [REDACTED]
Suojelun kohde: METSO-ohjelma

Alue on merkitty päätöksen liitteenä olevalle kartalle.

Kohteen kuvaus

Rauhoitettava kohde muodostuu Karkkilan itäosassa sijaitsevista metsistä ja pienistä soista. Metsät ovat rakenteeltaan luonnontilaisen kaltaisia kuusivaltaisia tuoreita ja lehtomaisia kankaita. Paikoitellen esiintyy liito-oravan elinalueiksi soveltuvia haaparyhmiä. Alueella on myös lehtolaikkuja ja lähdevaikutteisia juotteja. Alueen pohjoisosassa on järeäpuustoista mustikkakangaskorpea, joka on Etelä-Suomessa äärimmäisen uhanalainen luontotyyppi. Kangaskorpeen rajautuu pienialainen rehevä tervaleppäkorpi. Etelä-osassa oleva laajempi suoalue on ojitettu ja pääosin rakenteeltaan luonnontilaisen kangasmetsän kaltainen, mutta sen koilliskulmassa on edelleen vesitaloudeltaan luonnontilaisen kaltaista mustikkakorpea. Eteläosassa on lisäksi muutamia luonnontilaisia sarakorpija. Koko alueella on runsaasti sekä pysty- että maalahopuuta, jonka lahojatkumo on hyvä.

Alueella ei ole voimassa olevaa yleiskaavaa. Alue täyttää Etelä-Suomen metsien monimuotoisuuden toimintaohjelman (METSO) valintaperusteet monimuotoisuudelle merkittävien kangasmetsien, soiden ja lehtojen osalta.

Suostumus

Alueen maanomistaja on suostunut luonnonsuojelun perustamiseen ja tyytynyt siitä maksettavaan korvaukseen 21.8.2024 päivätyllä suostumuksella.

Elinkeino-, liikenne- ja ympäristökeskuksen päätös

Uudenmaan elinkeino-, liikenne- ja ympäristökeskus perustaa edellä mainitun ja liitekartalle merkityn luonnonsuojelun, jolla ovat voimassa seuraavat rauhoitusmääräykset:

Alueella on kielletty:

- metsänhakkuu ja muut metsänhoitotoimet;
- elävien ja kuolleiden kasvien, kasvinosien ja sienien ottaminen tai vahingoittaminen;
- maa-aineksien tai kaivoskivennäisten ottaminen ja maa- ja kallioperän vahingoittaminen ja muuttaminen;
- ojien kaivaminen, vesien perkaaminen ja patoaminen;
- rakennusten, rakennelmien, teiden ja polkujen rakentaminen;
- tulenteko, telttailu ja muu leirytyminen;
- luonnonvaraisten selkärankaisten eläinten pyydystäminen, tappaminen tai hätyyttäminen tai niiden pesien hävittäminen ja selkärangattomien eläimien pyydystäminen tai kerääminen sekä;
- kaikenlainen muu toiminta, joka muuttaa alueen maisemakuvaa tai vaikuttaa epäedullisesti luonnonoloihin tai eliölaajien säilymiseen.

Liikkumisrajoitukset

Edellä mainittujen toimenpiteiden lisäksi on kielletty:

- liikkuminen moottoriajoneuvoilla.

Sallitut toimenpiteet

Edellä olevien määräysten estämättä alueella on sallittu:

- marjojen ja hyötysienien poiminta;
- metsästys;
- tulenteko ja leirytyminen maanomistajalle tai hänen luvallaan liitekarttaan merkityillä paikoilla (2 kpl);
- olemassa olevien feromonipyydysten käyttäminen;
- yksittäisten rakennuksille tai tienkäytölle vaarallisten puiden kaataminen ELY-keskuksen suostumuksella;
- haitallisten vieraslajien poistaminen;
- moottoriajoneuvolla ajo, kun ajo liittyy alueen hoitoon;
- luonnonsuojelualueen rakennepiirteiden ja lajiston kartoittaminen sekä
- ELY-keskuksen hyväksymän hoito- ja käyttösuunnitelman mukaisten toimenpiteiden toteuttaminen.

Rauhoitusmääräyksistä poikkeaminen

Uudenmaan ELY-keskus voi yksittäistapauksessa myöntää luvan poiketa yksityistä luonnonsuojelualueetta koskevista rauhoitusmääräyksistä, jos poikkeaminen ei vaaranna alueen perustamistarkoitusta ja on tarpeen alueen hoidon, käytön tai olemassa olevien yhdyskuntateknisten rakenteiden tai niihin liittyvien laitteiden kunnostamisen taikka tutkimuksen kannalta.

Hoito- ja käyttösuunnitelma

Luonnonsuojelualueelle voidaan tarvittaessa laatia hoito- ja käyttösuunnitelma, jossa esitetään tarpeelliset toimenpiteet luonnonympäristön hoitamiseksi, ennallistamiseksi ja

2.9.2024

UUDELY/11514/2024
Julkinen

alueen luontaisen kehityksen palauttamiseksi. Uudenmaan ELY-keskus voi hyväksyä hoito- ja käyttösuunnitelman yksityiselle luonnonsuojelualueelle, jos suunnitelmalle on maanomistajan suostumus.

Korvaus

Suojelualan perustamisesta maksetaan kertakaikkinen täysi korvaus, joka koostuu rauhoitusmääräyksistä aiheutuvasta metsätalousarvon menetyksestä.

Uudenmaan ELY-keskus ja alueen maanomistaja ovat sopineet korvauksesta. Korvaus maksetaan korottomana yhdessä erässä sen jälkeen, kun päätös on saanut lainvoiman.

Perustelut

Päätöksellä toteutetaan Etelä-Suomen metsien monimuotoisuuden toimintaohjelmaa (METSO). Luonnonsuojelualan perustamisen tarkoituksena on monimuotoisuudelle merkittävien kangasmetsien, soiden ja lehtojen sekä uhanalaisten luontotyyppien suojeleminen. Alueiden suojeleminen on tarpeen luonnon monimuotoisuuden säilyttämiseksi.

Alue täyttää luonnonsuojelulain 43.2 §:n mukaiset luonnonsuojelualan perustamisedellytykset.

Sovelletut lainkohdat

Luonnonsuojelulaki 43.2 §, 47 §
Laki sähköisestä asioinnista viranomaistoiminnassa 18 §

Luonnonsuojelualan merkitseminen maastoon ja kiinteistörekisteriin

Päätöksestä tehdään merkintä kiinteistörekisteriin. Elinkeino-, liikenne- ja ympäristökeskus vastaa luonnonsuojelualan merkitsemisestä maastoon luonnonsuojelulain 59 §:n ja luonnonsuojelualan merkitsemisestä maastoon annetun ympäristöministeriön asetuksen (261/2016) mukaisesti.

Muutoksenhaku

Uudenmaan ELY-keskuksen päätökseen tyytymätön saa hakea siihen muutosta Helsingin hallinto-oikeudelta kirjallisella valituksella.

Valitusosoitus on liitteenä.

Tämä asiakirja on hyväksytty viraston sähköisessä asianhallintajärjestelmässä. Asian on esitellyt ylitarkastaja Janne Sormunen ja ratkaissut ylitarkastaja Jani Seppälä. Hyväksyntämerkintä on asiakirjan viimeisellä sivulla.

2.9.2024

UUDELY/11514/2024
Julkinen

Liitteet

Kartta
Valitusosoitus

Lisätietoja päätöksestä

Janne Sormunen, janne.sormunen@ely-keskus.fi, puh. 0295 021 114

Päätös

Sähköinen todisteellinen tiedoksianto



Yleistiedoksianto

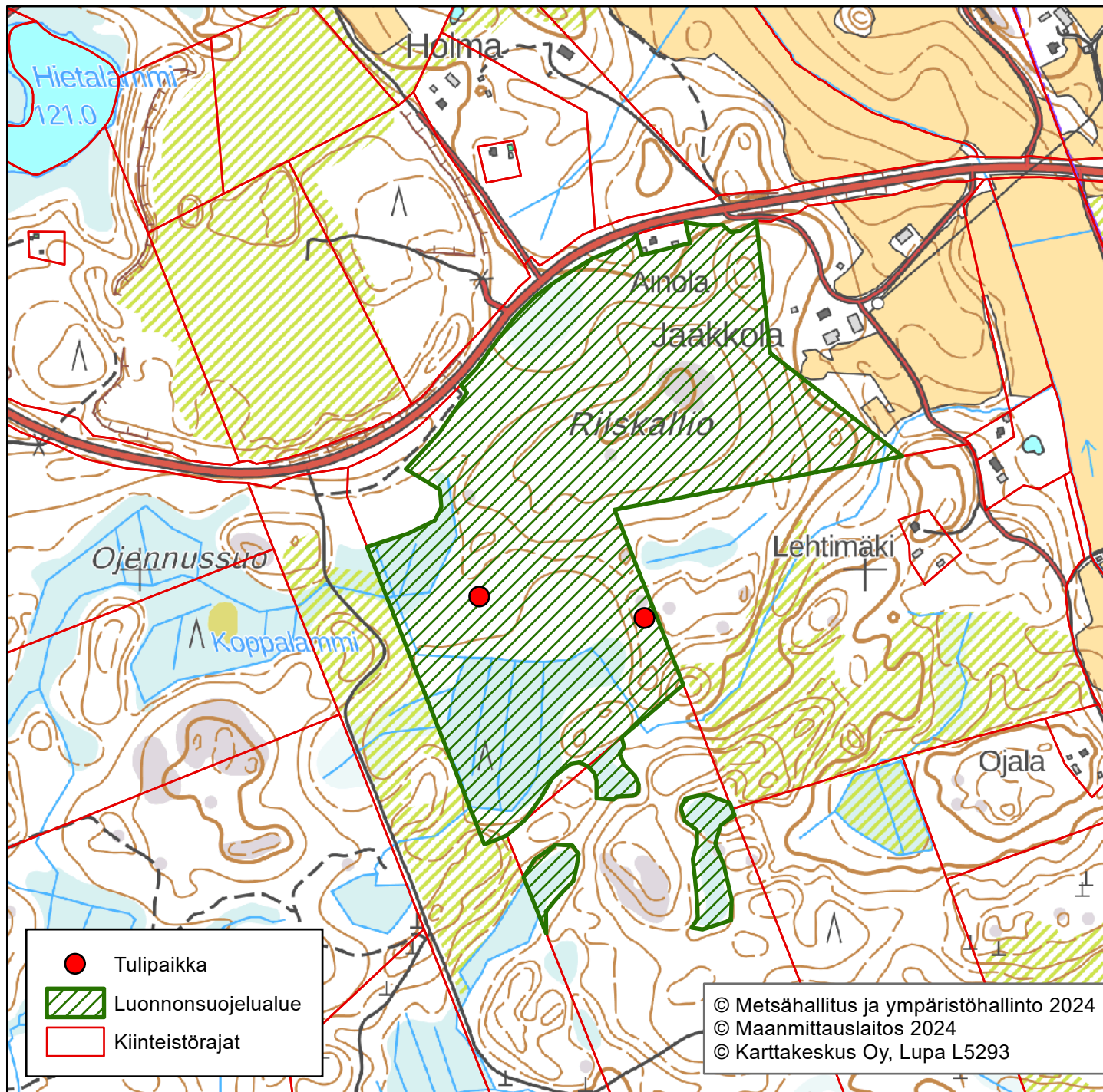
Tiedoksi

sähköpostilla

Karkkilan kaupunki
Suomen luonnonsuojeluliiton Uudenmaan piiri
Metsähallitus, Luontopalvelut
Metsäkeskus, Eteläinen palvelualue
Maanmittauslaitos
Ympäristöministeriö
Uudenmaan liitto
Länsi-Uudenmaan poliisilaitos

Berglindin Arvo-metsä

YSA266876



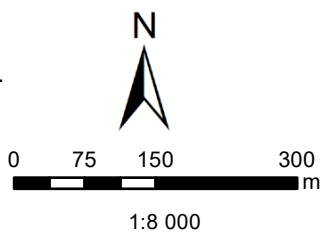
Tämä kartta liittyy Uudenmaan elinkeino-, liikenne- ja ympäristökeskuksen tänään antamaan päätökseen.

Kiinteistötunnukset: 224-402-14-34 Metsä-Jaakkola
224-402-14-33 Jaakkolanmetsä

Suojelualueen pinta-ala: n. 29,68 ha

Dnro UDELY/11514/2024

Ylitarkastaja Janne Sormunen 2.9.2024



Koordinaatisto: ETRS TM35FIN
Uudenmaan ELY-keskus

HUOM! Kartan tausta-aineistot ja kiinteistörajat ohjeellisia



VALITUSOSOITUS

Valitusviranomainen

Tähän päätökseen saa hakea muutosta **Helsingin hallinto-oikeudelta** kirjallisella valituksella.

Valitusaika

Valitus on tehtävä 30 päivän kuluessa päätöksen tiedoksisaantipäivästä, sitä päivää lukuun ottamatta. Jos valitusajan viimeinen päivä on pyhäpäivä, lauantai, itsenäisyyspäivä, vapunpäivä, jouluaatto tai juhannusaatto, valitusaika jatkuu vielä seuraavana arkipäivänä.

- Tavallisella kirjeellä toimitetussa tiedoksiannossa vastaanottajan katsotaan saaneen asiasta tiedon seitsemäntenä päivänä kirjeen lähettämisestä, jollei muuta näydetä. Asian katsotaan tulleen viranomaisen tietoon kuitenkin kirjeen saapumispäivänä.
- Tavallisena sähköisenä tiedoksiannona toimitetussa tiedoksiannossa asiakirja katsotaan annetun tiedoksi kolmantena päivänä viestin lähettämisestä, jollei muuta näydetä.
- Todisteellisesti toimitetussa tiedoksiannossa tiedoksisaantipäivän osoittaa tiedoksianto- tai saantitodistus. Milloin kysymyksessä on sijaistiedoksianto, päätös katsotaan tiedoksi saaduksi kolmantena päivänä tiedoksiantotodistuksen osoittamasta päivästä.
- Yleistiedoksiannossa tiedoksiannon katsotaan tapahtuneen seitsemäntenä päivänä päätöstä koskevan ilmoituksen julkaisemisesta elinkeino-, liikenne- ja ympäristökeskuksen verkkosivulla.

Valituskirjelmän sisältö ja allekirjoittaminen

Valituskirjelmässä on ilmoitettava

- valittajan nimi ja kotikunta
- jos valittajan puhevaltaa käyttää hänen laillinen edustajansa tai asiamiehensä tai jos valituksen laatijana on joku muu henkilö, on myös tämän nimi ja kotikunta ilmoitettava
- postiosoite ja puhelinnumero ja mahdollinen sähköpostiosoite, joihin asian käsittelyä koskevat ilmoitukset valittajalle voidaan toimittaa
- päätös, johon haetaan muutosta
- miltä kohdin päätökseen haetaan muutosta ja mitä muutoksia päätökseen vaaditaan tehtäväksi
- perusteet, joilla muutosta vaaditaan.

Valittajan, laillisen edustajan tai asiamiehen on allekirjoitettava muutoin kuin sähköisesti (sähköpostilla tai hallinto- ja erityistuomioistuinten asiointipalvelun kautta) toimitettava valituskirjelmä.

Valituskirjelmän liitteet

Valituskirjelmään on liitettävä

- elinkeino-, liikenne- ja ympäristökeskuksen päätös alkuperäisenä tai jäljennöksenä
- todistus siitä, minä päivänä päätös on annettu tiedoksi tai muu selvitys valitusajan alkamisajankohdasta
- asiakirjat, joihin valittaja vetoaa vaatimuksensa tueksi, jollei niitä ole jo aikaisemmin toimitettu viranomaiselle.
- asiamiehen valtakirja; asianajajan ja yleisen oikeusavustajan tulee esittää valtakirja ainoastaan, jos valitusviranomainen niin määrää
- toimitettaessa valituskirjelmä sähköisesti selvitys asiamiehen toimivallasta.

Valituskirjelmän toimittaminen perille

Valituskirjelmä on toimitettava **Helsingin hallinto-oikeuden kirjaamoon**. Valituskirjelmän on oltava perillä valitusajan viimeisenä päivänä ennen virka-ajan päättymistä. Yksityishenkilöt, yritykset ja yhteisöt voivat lähettää valituskirjelmän hallinto- ja erityistuomioistuinten sähköisessä asiointipalvelussa (<https://asiointi.oikeus.fi/hallintotuomioistuimet/#/>). Valituskirjelmän voi toimittaa perille myös henkilökohtaisesti, lähetin välityksellä, postitse tai sähköpostilla. Postiin valituskirjelmä on jätettävä niin ajoissa, että se ehtii perille valitusajan viimeisenä päivänä ennen viraston aukioloajan päättymistä. Sähköisesti (sähköpostilla tai hallinto- ja erityistuomioistuinten asiointipalvelun kautta) toimitetun valituskirjelmän on oltava käytettävissä hallinto-oikeuden vastaanottolaitteessa tai tietojärjestelmässä valitusajan viimeisenä päivänä ennen virka-ajan päättymistä.

Oikeudenkäyntimaksu

Muutoksenhakijalta peritään asian käsittelystä hallinto-oikeudessa oikeudenkäyntimaksu 270 euroa. Tuomioistuinten ja eräiden oikeushallintoviranomaisten suoritteista perittävistä maksuista annetussa laissa (1455/2015) on erikseen säädetty eräistä tapauksista, joissa maksua ei peritä.

Helsingin hallinto-oikeus

Posti- ja käyntiosoite: Radanrakentajantie 5, 00520 Helsinki

Puhelin: asiakaspalvelu/kirjaamo 029 56 42069, vaihe 029 56 42000

Sähköposti: helsinki.hao@oikeus.fi

Faksi: 029 56 42079

Aukioloaika: ma–pe 8.00–16.15

Suoritemaksua koskeva muutoksenhaku

Maksuvelvollinen, joka katsoo, että julkisoikeudellisesta suoritteesta määrätyn maksun määräämisessä on tapahtunut virhe, voi vaatia oikaisua Uudenmaan elinkeino-, liikenne- ja ympäristökeskukselta kuuden kuukauden kuluessa maksun määräämisestä.

Tämä asiakirja UUELY/11514/2024 on hyväksytty sähköisesti / Detta dokument UUELY/11514/2024 har godkänts elektroniskt

Esittelijä Sormunen Janne 02.09.2024 11:17

Ratkaisija Seppälä Jani 02.09.2024 11:33