



Uudenmaan ELY-keskuksen
alkuperäinen päätös on korjattu
hallintolain 51 §:n mukaisesti 13.6.2024.

Ylitarkastaja Jani Seppälä

Päätös luonnonsuojelualan perustamisesta (Luonnonsuojelulaki 47.1 §)

Luonnonsuojelualan nimi ja tunnus

Nimi: Venninmetsä
Suojelualuetunnus: YSA265935

Kohde

Kunta: ~~Leviisa~~ Myrskylä
Kiinteistöt: Pärän, 504-404-6-26
Pärän I, 504-404-6-25
Pinta-ala: noin 6,3 ha
Omistajat: [REDACTED]
Suojelukohde: METSO

Alue on merkitty päätöksen liitteenä olevalle kartalle.

Kohteen kuvaus

Alue on pääosin tuoretta, vanhaa kangasmetsää, jossa on paljon lahoppuuta. Alue täyttää Etelä-Suomen metsien monimuotoisuuden toimintaohjelman (METSO) valintaperusteet luontotyyppien monimuotoisuudelle arvokkaat kangasmetsät osalta.

Suostumus

Alueen maanomistaja on suostunut luonnonsuojelualan perustamiseen ja tyytynyt siitä maksettavaan korvaukseen.

Elinkeino-, liikenne- ja ympäristökeskuksen päätös

Uudenmaan elinkeino-, liikenne- ja ympäristökeskus perustaa edellä mainitun ja liitekartalle merkityn luonnonsuojelualan, jolla ovat voimassa seuraavat rauhoitusmääräykset:

Yleiset rajoitukset

Alueella on kielletty:

- rakennuksien, rakennelmien, teiden ja polkujen rakentaminen;

11.6.2024

- maa-aineksien tai kaivoskivennäisten ottaminen, maa- ja kallioperän vahingoittaminen ja muuttaminen, vesien perkaaminen ja patoaminen sekä ojittaminen;
- sienien, puiden, pensaiden tai muiden kasvien tai niiden osien ottaminen tai vahingoittaminen;
- luonnonvaraisten selkärankaisten eläinten pyydystäminen, tappaminen tai hätyyttäminen tai niiden pesien hävittäminen sekä selkärangattomien eläinten pyydystäminen tai kerääminen;
- tulenteko muualla kuin rakennetulla tulipaikalla, telttailu ja muu leirytyminen ja
- muut toimet, jotka vaikuttavat epäedullisesti alueen luonnonoloihin, maisemaan tai eliölajien säilymiseen.

Liikkumisrajoitukset

Edellä mainittujen toimenpiteiden lisäksi on kielletty:

- liikkuminen moottoriajoneuvoilla.

Sallitut toimenpiteet

Edellä olevien määräysten estämättä alueella on sallittua:

- poimia marjoja ja ruokasieniä;
- metsästää;
- pellon viljelyä haittaavaan kasvillisuuden poistaminen;
- poistaa haitallisia vieraslajeja;
- kartoittaa luonnonsuojelualueen rakennepiirteitä ja lajistoa ja
- toteuttaa ELY-keskuksen hyväksymän hoito- ja käyttösuunnitelman mukaisia toimenpiteitä.

Rauhoitusmääräyksistä poikkeaminen

ELY-keskus voi yksittäistapauksessa myöntää poikkeuksen luonnonsuojelualuetta koskevista rauhoitusmääräyksistä, jos poikkeaminen ei vaaranna alueen perustamistarkoitusta ja on tarpeen alueen hoidon, käytön tai tutkimuksen kannalta.

Hoito- ja käyttösuunnitelma

Luonnonsuojelualueelle voidaan tarvittaessa laatia hoito- ja käyttösuunnitelma, jossa esitetään tarpeelliset toimenpiteet luonnonympäristön hoitamiseksi, ennallistamiseksi ja alueen luontaisen kehityksen palauttamiseksi. ELY-keskus hyväksyy hoito- ja käyttösuunnitelman.

11.6.2024

Korvaus

Suojelualan perustamisesta maksetaan kertakaikkinen täysi korvaus, joka koostuu metsätalousarvon menetyksestä.

Korvaus maksetaan korottomana yhdessä erässä sen jälkeen, kun päätös on saanut lainvoiman.

Perustelut

Päätöksellä toteutetaan Etelä-Suomen metsien monimuotoisuuden toimintaohjelmaa (METSU). Luonnonsuojelualan perustamisen tarkoituksena on monimuotoisuudelle arvokkaan kangasmetsän suojeleminen. Alueen suojeleminen on tarpeen luonnon monimuotoisuuden ja uhanalaisen luontotyypin säilyttämiseksi.

Alue täyttää luonnonsuojelulain 43.2 §:n mukaiset luonnonsuojelualan perustamisedellytykset, koska alueella esiintyy erittäin uhanalaista luontotyyppiä vanhat havupuuvaltaiset tuoret kankaat.

Sovelletut lainkohdat

Luonnonsuojelulaki 43.2 §, 47 § (9/2023)

Luonnonsuojelualan merkittäminen maastoon ja kiinteistörekisteriin

Päätöksestä tehdään merkintä kiinteistörekisteriin. Alue merkitään maastoon siten kuin siitä on erikseen säädetty.

Muutoksenhaku

ELY-keskuksen päätökseen tyytymätön saa hakea siihen muutosta hallinto-oikeudelta kirjallisella valituksella.

Tämä asiakirja on sähköisesti hyväksytty viraston sähköisessä asianhallintajärjestelmässä. Asian on esitellyt ylitarkastaja Jani Seppälä ja ratkaissut yksikön päällikkö Ilpo Huolman. Merkintä sähköisestä hyväksynnästä on asiakirjan lopussa.

Liitteet

Kartta
Valitusosoitus

Päätös

[REDACTED]

saantitodistuksella

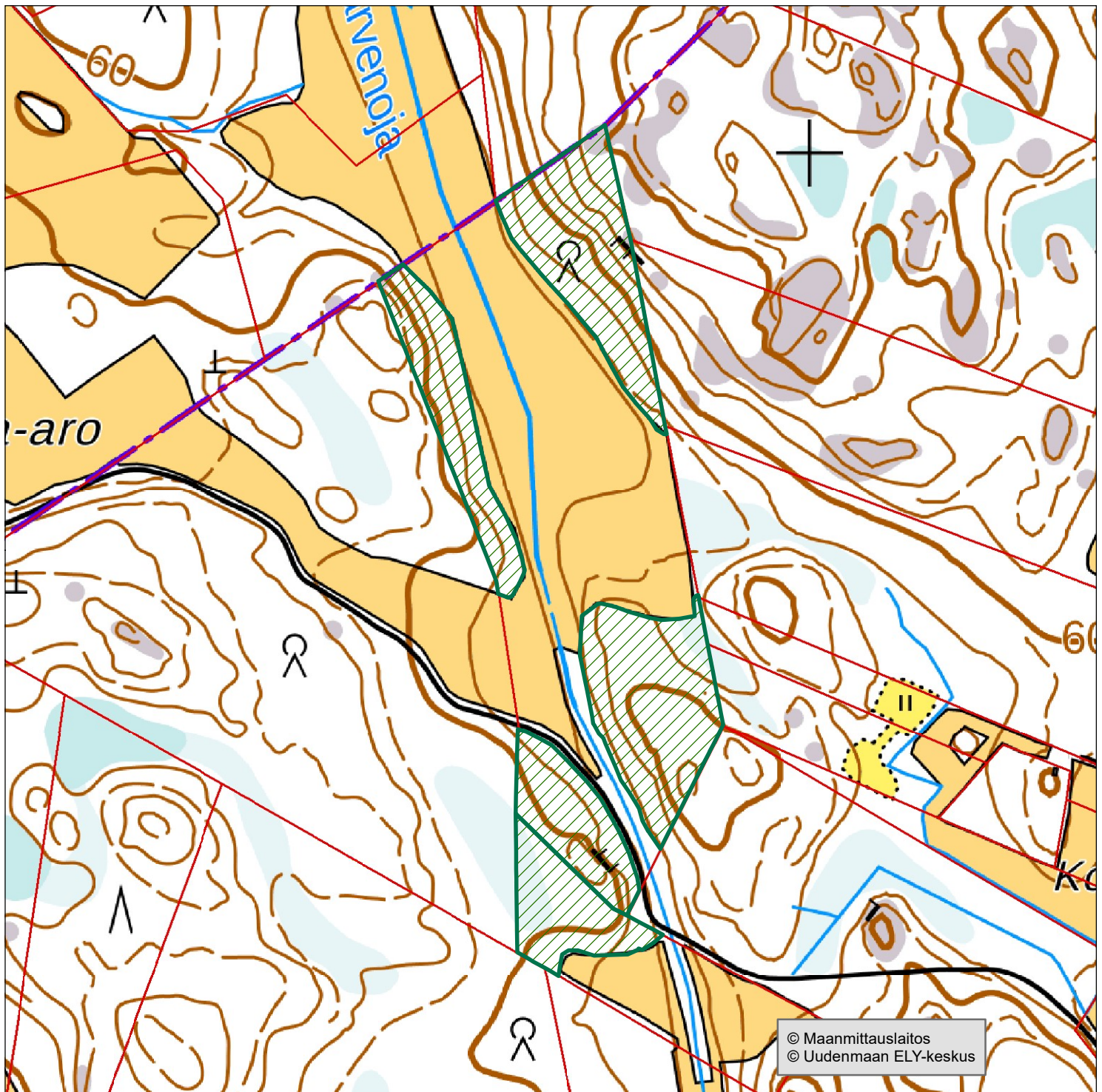
Yleistiedoksianto**Tiedoksi sähköpostitse 11.6.2024:**

Suomen luonnonsuojeluliiton Uudenmaan piiri
Myrskylän kunta
Metsähallitus, Luontopalvelut

11.6.2024

Metsäkeskus, Eteläinen palvelualue
Maanmittauslaitos
Ympäristöministeriö
Uudenmaan liitto
Itä-Uudenmaan poliisilaitos

Venninmetsä YSA265935



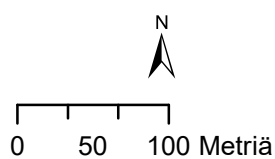
Tämä kartta liittyy Uudenmaan ELY-keskuksen päätökseen.

1:5 000

Kiinteistötunnus: 504-404-6-25 ja 504-404-6-26

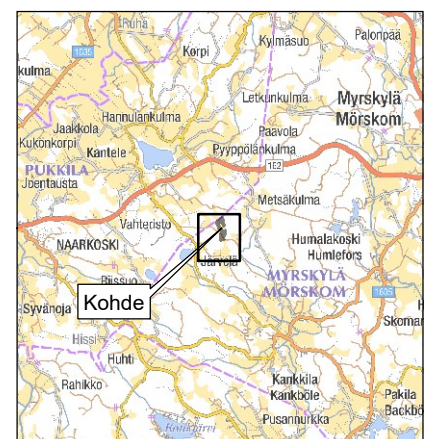
Suojelupinta-ala: noin 6,3 ha

Dnro UUDELY/14495/2023



Koordinaatisto: ETRS TM35FIN

HUOM! Kartan tausta-aineistot ja kiinteistörajat ohjeellisia



VALITUSOSOITUS

Valitusviranomainen

Tähän päätökseen saa hakea muutosta **Helsingin hallinto-oikeudelta** kirjallisella valituksella.

Valitusaika

Valitus on tehtävä 30 päivän kuluessa päätöksen tiedoksisaantipäivästä, sitä päivää lukuun ottamatta. Jos valitusajan viimeinen päivä on pyhäpäivä, lauantai, itsenäisyyspäivä, vapunpäivä, jouluaatto tai juhannusaatto, valitusaika jatkuu vielä seuraavana arkipäivänä.

- Tavallisella kirjeellä toimitetussa tiedoksiannossa vastaanottajan katsotaan saaneen asiasta tiedon seitsemäntenä päivänä kirjeen lähettämisestä, jollei muuta näytetä. Asian katsotaan tulleen viranomaisen tietoon kuitenkin kirjeen saapumispäivänä.
- Tavallisena sähköisenä tiedoksiannona toimitetussa tiedoksiannossa asiakirja katsotaan annetun tiedoksi kolmantena päivänä viestin lähettämisestä, jollei muuta näytetä.
- Todisteellisesti toimitetussa tiedoksiannossa tiedoksisaantipäivän osoittaa tiedoksi- tai saantitodistus. Milloin kysymyksessä on sijaistiedoksianto, päätös katsotaan tiedoksi saaduksi kolmantena päivänä tiedoksiannotodistuksen osoittamasta päivästä.
- Yleistiedoksiannossa tiedoksiannon katsotaan tapahtuneen seitsemäntenä päivänä päätöstä koskevan ilmoituksen julkaisemisesta elinkeino-, liikenne- ja ympäristökeskuksen verkkosivulla.

Valituskirjelmän sisältö ja allekirjoittaminen

Valituskirjelmässä on ilmoitettava

- valittajan nimi ja kotikunta
- jos valittajan puhevaltaa käyttää hänen laillinen edustajansa tai asiamiehensä tai jos valituksen laatijana on joku muu henkilö, on myös tämän nimi ja kotikunta ilmoitettava
- postiosoite ja puhelinnumero ja mahdollinen sähköpostiosoite, joihin asian käsittelyä koskevat ilmoitukset valittajalle voidaan toimittaa
- päätös, johon haetaan muutosta
- miltä kohdista päätökseen haetaan muutosta ja mitä muutoksia päätökseen vaaditaan tehtäväksi
- perusteet, joilla muutosta vaaditaan.

Valittajan, laillisen edustajan tai asiamiehen on allekirjoitettava muutoin kuin sähköisesti (sähköpostilla tai hallinto- ja erityistuo- mioistuinten asiointipalvelun kautta) toimitettava valituskirjelmä.

Valituskirjelmän liitteet

Valituskirjelmään on liitettävä

- elinkeino-, liikenne- ja ympäristökeskuksen päätös alkuperäisenä tai jäljennöksenä
- todistus siitä, minä päivänä päätös on annettu tiedoksi tai muu selvitys valitusajan alkamisajankohdasta
- asiakirjat, joihin valittaja vetoaa vaatimuksensa tueksi, jollei niitä ole jo aikaisemmin toimitettu viranomaiselle
- asiamiehen valtakirja; asianajajan ja yleisen oikeusavustajan tulee esittää valtakirja ainoastaan, jos valitusviranomainen niin määrää
- toimitettaessa valituskirjelmä sähköisesti selvitys asiamiehen toimivallasta.

Valituskirjelmän toimittaminen perille

Valituskirjelmä on toimitettava **Helsingin hallinto-oikeuden kirjaamoon**. Valituskirjelmän on oltava perillä valitusajan viimeisenä päivänä ennen virka-ajan päättymistä. Yksityishenkilöt, yritykset ja yhteisöt voivat lähettää valituskirjelmän hallinto- ja erityistuo- mioistuinten sähköisessä asiointipalvelussa (<https://asiointi.oikeus.fi/hallintotuomioistuimet/#>). Valituskirjelmän voi toimittaa perille myös henkilökohtaisesti, lähtien välityksellä, postitse tai sähköpostilla. Postiin valituskirjelmä on jätettävä niin ajoissa, että se ehtii perille valitusajan viimeisenä päivänä ennen viraston aukioloajan päättymistä. Sähköisesti (sähköpostilla tai hallinto- ja erityistuo- mioistuinten asiointipalvelun kautta) toimitetun valituskirjelmän on oltava käytettävissä hallinto-oikeuden vastaanottolaitteessa tai tietojärjestelmässä valitusajan viimeisenä päivänä ennen virka-ajan päättymistä.

Oikeudenkäyntimaksu

Muutoksenhakijalta peritään asian käsittelystä hallinto-oikeudessa oikeudenkäyntimaksu 270 euroa. Tuomioistuinten ja eräiden oikeushallintoviranomaisten suoritteista perittävistä maksuista annetussa laissa (1455/2015) on erikseen säädetty eräistä tapauksista, joissa maksua ei peritä.

Helsingin hallinto-oikeuden yhteystiedot:

Posti- ja käyntiosoite: Radanrakentajantie 5, 00520 Helsinki

Puhelin: asiakaspalvelu/kirjaamo 029 56 42069, vaihe 029 56 42000

Sähköposti: helsinki.hao@oikeus.fi

Faksi: 029 56 42079

Aukioloaika: ma–pe 8.00–16.15

Suoritemaksua koskeva muutoksenhaku

Maksuvelvollinen, joka katsoo, että julkisoikeudellisesta suoritteesta määrätyn maksun määräämisessä on tapahtunut virhe, voi vaatia oikaisua Uudenmaan elinkeino-, liikenne- ja ympäristökeskukselta kuuden kuukauden kuluessa maksun määräämisestä.