



**ASIA** Luonnonsuojelulain 83 §:n 1 momentin mukainen poikkeaminen rauhoitetun lajin (lahokaviosammal) rauhoitussäännöksistä

**HAKIJA** Microsoft 3465 Finland Oy

**VIREILLETULO** 22.5.2024

**HAKEMUS** Microsoft 3465 Finland Oy hakee Uudenmaan elinkeino-, liikenne- ja ympäristökeskukselta (ELY-keskukselta) luonnonsuojelulain (9/2023) 83 §:n 1 momentin mukaista lupaa poiketa lahokaviosammalen (*Buxbaumia viridis*) rauhoitussäännöksistä hävittääkseen osan sen esiintymistä Vihdin datakeskushankkeen rakentamistoiminnassa datakeskuksille asemakaavassa osoitetulla alueella. Poikkeusta haetaan kiinteistöllä 927-406-5-201 sijaitseville lahokaviosammalen esiintymille.

Hakija lähetti Uudenmaan ELY-keskukselle 25.3.2024 lausuntopyynnön luonnonsuojelulain 82 §:ssä säädetyn yleispoikkeuksen soveltamisesta Microsoftin Espoon, Kirkkonummen ja Vihdin datakeskusten hankealueiden rakentamisessa. ELY-keskus antoi 15.5.2024 asiassa lausunnon (UUDELY/5894/2024). ELY-keskus on keskusteluissa sekä antamassaan lausunnossa esittänyt, että Vihdin hankkeen hankevastaavan tulisi hakea rakentamiselle luonnonsuojelulain 83 §:n 1 momentin mukaista poikkeuslupaa.

Lahokaviosammalta esiintyy vain muutamassa kohdassa laajalla hankealueella, joka on toiminut muun muassa kiviainestenottoalueena, viljelysmaana sekä talousmetsänä. Lahokaviosammalen esiintymät ja luonnonsuojelulain mukaiset rauhoitussäännökset eivät siten rajoita Vihdin datakeskushankkeen rakentamista koko kiinteistön alueella, vaan ainoastaan lajin esiintymisalueilla.

Rakennushankkeen on suunniteltu alkavan loppuvuodesta 2024, jolloin Vihdin kohteessa aloitetaan raivaus- ja maanmuokkaustyöt. Hankkeen on tarkoitus kokonaisuudessaan valmistua ja lahokaviosammalen suojeluun hankealueella vaikuttavien rakennustöiden päätyttyä suunnitelmien mukaan vuoden 2031 loppuun mennessä. Poikkeusluvan hakija on kuitenkin tietoinen, että rakennustöiden aloitus saattaa tarvittavien lupien käsittelyn takia viivästyä jopa useilla vuosilla, minkä takia työn toteutus saataisiin päätökseen suunniteltua huomattavasti myöhemmin. Hakija pyytää siten, että poikkeuslupa määrätään olemaan voimassa 10 vuotta luvan lainvoimaiseksi tulemisesta.

## Lahokaviosammal

### Biologia

Lahokaviosammal on pienikokoinen ja lähes lehdetön sammal, jossa on pieniä, vihreitä itiöpesäkkeitä. Sammalen versot kasvavat lahopuun pinnalla tai sisässä. Itiöpesäke on noin sentin pituinen ja väriltään punaruskea. Lahokaviosammalen elinkierto on lyhyt; itiöpesäkkeet vapauttavat loppukevällä itiöt, joista muodostuu pieniä versoja. Versot pysyvät elossa vain yhden kasvukauden, ja niiden itiöpesäkkeet alkavat kehittyä jälleen syksyllä. Kuivuuden varalta sammal voi muodostaa paksuseinäisiä leposoluja, jotka auttavat lajia säilymään.

Tyypillinen lahokaviosammalen elinympäristö on kuusivaltainen lehtometsä, jossa on kosteaa, pitkälle lahonnutta puuta. Myös kosteahkot kangasmetsät, puronvarret, korvet sekä niiden reunukset ovat lahokaviosammalle soveltuvia.

Tyypillinen lahokaviosammalen kasvualusta on pitkälle lahonnut kuusi, mutta myös muut puulajit soveltuvat. Kasvualustalla mm. kookkaammat lehtisammalet vievät usein nopeasti tilaa lahokaviosammalle, mutta sopivassa paikassa lahokaviosammal voi menestyä vuosikymmeniä. Oleellista lahokaviosammalen kannalta on lahopuujatkumo sekä soveltuvan kostea ja lämmin pienilmasto, johon voi vaikuttaa heikentävästi muun muassa ympäröivän puuston hakkuut.

Lahokaviosammalen menestymiselle parhaimpia ovat laholuokissa L4 ja L5 (keskinkertaisesti ja merkittävästi lahonneet) olevat maapuut ja kannot, mutta esiintymiä voi olla myös laholuokassa L3 (vähäisesti tai keskinkertaisesti lahonnut). (Laji.fi-sivuston lajikuvaukset, Syrjänen, K. & Laaka-Lindberg).

### Levinneisyys ja uhanalaisuus

Lahokaviosammalen levinneisyys on Suomessa selvästi eteläinen, sillä alueellisten levinneisyystaulukoiden mukaan siitä on havaintoja Ahvenanmaalla, Varsinais- ja Kaakkois-Suomessa, Uudellamaalla, Pirkanmaalla ja Hämeessä, mutta havaintoja on myös jopa Lapissa. (Sammaltyöryhmä, 2018).

Lajitietokeskuksen (Laji.fi) karttapalvelussa lahokaviosammalesta on reilu 11 900 kirjausta (26.3.2024). Havainnoista valtaosa sijoittuu maan eteläisiin osiin ja suurimmat havaintomäärät ovat peräisin Tampereen lahokavioselvityksistä (6953 kpl). Vihdin kunnan alueella havaintoja tietokantaan on kirjattu 29 kpl ja Uudellamaalla yhteensä 2969 kpl. Julkaisussa *Suomen lajien uhanalaisuus - Punainen kirja* (2019), lahokaviosammal on luokiteltu erittäin uhanalaiseksi (EN), ja edellisessä

arvioinnissa 2010 äärimmäisen uhanalaiseksi (CR). Lajin selvityksissä on esitetty arvioita, että seuraavassa uhanalaistarkastelussa luokittelu voi muuttua jopa elinvoimaiseksi (LC) runsaiden uusien havaintojen perusteella (Luontotieto Keiron Oy, 2021).

ELY-keskus on lausunut Helsingin hallinto-oikeudelle Kirkkonummella yleiskaavan mukaisen toiminnan valmistelevien töiden osalta seuraavaa (9.7.2021, UUDELY/2031/2021): ”Tieto lahokaviosammalen runsaudesta ja levinneisyydestä Uudellamaalla ja laajemmin koko maassa on merkittävästi lisääntynyt muutaman viime vuoden aikana. Uusimpien selvitysten perusteella arvioiden laji ei ole niin harvinainen kuin aiemmin on oletettu. Lajin uusia yksittäisiä kasvupaikkoja on löytynyt useita tuhansia pelkästään pääkaupunkiseudulta.”

Lahokaviosammalta esiintyy Suomen Lajitietokeskuksen tietokannan mukaan usealla eri alueella Vihdin datakeskuksen hankealueen ympärillä. Kaikkia kyseisen lajin havaintoja ei automaattisesti kirjata Lajitietokeskuksen tietokantaan, minkä takia lajin esiintymien määrä tietokannassa on todellista suppeampi.

ELY-keskukselta tietopyyntönä saatujen lajitietojen perusteella mm. Vihdin Tervalammen alueella vuonna 2017 ja Vihdin Linnalahden alueella 2020 on selvityksissä todettu useita satoja lahokaviosammalen yksilöitä. Kyseiset selvitysalueet sijaitsevat noin 5 km ja 8 km etäisyydellä hankealueen koillispuolella. Kyseisiä havaintoja ei ole kirjattu Lajitietokeskuksen tietokantaan. Vastauksena tietopyyntöön ELY-keskus on todennut, ettei Vihdin kunnan alueella ole kovin järjestelmällisesti selvitetty lahokaviosammalta, mikä osaltaan vaikuttaa Lajitietokeskuksen tietokantamerkintöihin.

Lajitietokeskuksen havaintojen, viranomaisten antamien lausuntojen ja päätösten sekä lajista tehtyjen kartoitusten perusteella voidaan todeta lahokaviosammalen esiintyvän paikallisesti ja laajemmin Uudellamaalla aikaisemmin arvioitua runsaammin.

## **Vihdin datakeskushanke**

### Hankkeen kuvaus

Microsoft 3465 Finland Oy suunnittelee kolmen erillisen datakeskuksen perustamista Suomeen (Espoo, Kirkkonummi ja Vihti). Datakeskukset tarjoavat infrastruktuurin yhteiskunnan ja elinkeinoelämän jatkuvasti kasvavalle tiedon tallennus-, käsittely- ja hallintatarpeelle.

Vihtiin Hankasalon alueelle sijoittuva datakeskus on yksi kolmesta pääkaupunkiseudulle suunnitellusta erillisestä ja itsenäisesti toimivasta Microsoftin datakeskuksesta. Vaikka Vihdin, Espoon ja Kirkkonummen datakeskukset toimivat itsenäisesti, ne synkronoidaan keskenään.

Käytännössä kaikki kolme hanketta ovat osittain riippuvaisia toisistaan ja niiden toiminta edellyttää mm. kolmea suhteellisen lähekkäistä sijaintipaikkaa sekä hyviä kuituyhteyksiä hankealueille ja hankkeiden välillä.

Sijoituspaikan valinnassa tärkeitä kriteereitä ovat olleet muun muassa riittävän kokoinen yhtenäinen rakentamisalue, jossa kaavoitus mahdollistaa datakeskuksen rakentamisen, hyvät liikenneyhteydet, hyvät kuitu- ja sähköverkko-yhteydet sekä muun kaupunkitekniikan läheisyys. Vihdin hankealue täyttää edellä mainitut vaatimukset ja soveltuu siinä suhteessa hyvin datakeskuksen sijoituspaikaksi Vihdissä ja koko pääkaupunkiseudulla.

### Kaavoitus

Vihdin datakeskus on suunniteltu sijoitettavaksi Nummelassa Hankasalomäen alueelle Turuntien ja Vanhan turuntien väliselle kaavoitetulle työpaikka-alueelle. Hankealueella on voimassa seuraavat kaavat:

*Uusimaa-kaava 2050, Helsingin seudun vaihemaakuntakaava:* Voimassa olevassa Helsingin seudun vaihemaakuntakaavassa (lainvoimaiseksi 13.3.2023) hankealue sijoittuu pääasiassa tuotannon ja logistiikkatoimintojen kehittämisalueelle. Vaihemaakuntakaavassa on varaus nykyisille tiealueille ja koillispuolella on merkintä Kauhussuo-Kauhukallio suojelualueelle.

*Vihdin Strateginen yleiskaava:* Vihdin strateginen yleiskaava on tullut lainvoimaiseksi 19.10.2021. Hankealue sijaitsee Vihdin strategisessa yleiskaavassa alueella, jolle on merkitty monipuolista työpaikka-aluetta sekä tuotanto- ja tarkennettua varastotoiminnan laajennusaluetta, tuotanto- ja varastotoiminnan laajennusaluetta sekä bio- ja kiertotaloustoimintaa. Strategisessa yleiskaavassa hankealueen itäreunalle ja sen välittömään läheisyyteen on merkitty viheryhteystarve, joka tarkentuu tarkemmassa suunnittelussa. Hankealueen itä- ja kaakkoisreunaa reunustaa virkistysalue. Turunväylän eteläpuolelle on strategiseen yleiskaavaan merkitty maaseutuelinkeinojen alue.

*Kaava 0267, Etelä-Nummelan osayleiskaava:* Etelä-Nummelan osayleiskaava on tullut lainvoimaiseksi 8.3.2023. Osayleiskaavassa hankealue sijoittuu pääosin tuotantotoiminnan ja varastoinnin alueelle (T) sekä eteläosiltaan työpaikka-alueelle (TP-2). Hankealue jatkuu sen kaakkoisreunalta osittain osayleiskaavaan merkityn virkistysalueen päälle (V) sekä pohjoisosistaan osittain suojaviheralueelle (EV). Erillinen läntinen hankealue sijoittuu osin yhdyskuntateknisen huollon alueelle (ET-1) ja osin suojaviheralueelle (EV).

Osayleiskaavan mukaisesti T- ja TP-2-alueille saa sijoittaa tuotanto-, teollisuus-, varasto- ja yhdyskuntateknisen huollon toimintaa. Tarkemmassa suunnittelussa tulee T-aluevarauksen osalta järjestää liikenne siten, ettei lähialueiden liikenneturvallisuus vaarannu. ET-1-varaus osayleiskaavassa on sähköasemaa varten ja hankkeessa on suunniteltu maahan sijoitettavaa 110 kV -voimalinjaa alueelle. Lisäksi suojaviheralueen EV osalta on osayleiskaavan määräyksissä todettu, että alue varataan ympäristöhäiriöiden estämiseen ja vähentämiseen. Suojaviheralueen maiseman muuttaminen, maarakentaminen tai puiden kaataminen tai näihin rinnastettavat toimenpiteet ovat luvanvaraisia. Virkistysalueiden (V) osalta on osayleiskaavassa todettu, että alue varataan yleiseen virkistys- ja ulkoilukäyttöön. Alueelle voidaan yksityiskohtaisemman suunnitelman pohjalta toteuttaa virkistystä ja ulkoilua palvelevia vähäisiä rakennuksia ja rakenteita sekä yhdyskuntateknisiä rakenteita. Maisemaa muuttava maanrakennustyö, puiden kaataminen tai muu näihin verrattavissa oleva toimenpide on luvanvarainen. Osayleiskaavassa hankealuetta ympäröiville alueille sijoittuu suojaviheralueita (EV), virkistysalue (V) sekä työpaikka-alueita (TP ja TP2).

*N198 Etelä-Nummelan yritysalue 1 / Rostin yrityspuiston asemakaava:* Hankealue sijoittuu Etelä-Nummelan yritysalue 1 -asemakaavassa alueelle, joka mahdollistaa datakeskuksen rakentamisen. Vihdin kunnanvaltuusto hyväksyi Etelä-Nummelan yritysalue 1 -asemakaavan vuonna 2022. Asemakaavapäätös on tullut lainvoimaiseksi 21.3.2023 korkeimman hallinto-oikeuden päätöksellä. Suunniteltu datakeskus on tarkoitus sijoittaa ja rakentaa kaavamääräysten mukaisesti, jolloin muutoksia kaavoitukseen ei tarvita. Maankäyttö- ja rakennuslain mukaisesta kaavahierarkiasta johtuen hankealueen rakennuslupien myöntämisessä ja muissa rakentamistoimenpiteissä noudatetaan N198 Etelä-Nummelan yritysalue 1 -asemakaavaa.

Asemakaavassa varsinaiselle hankealueelle on esitetty teollisuus- ja varastorakennusten korttelialuetta (T), joka mahdollistaa teollisuus-, tuotanto- ja varastotilojen sijoittamisen alueelle. Aluetta voi lisäksi käyttää energiahuollon alueena. Hankealueen länsipuolelle on asemakaavaan merkitty energiahuollolle varattu alue (EN), jolle sijoitetaan 110 kV:n maakaapeli.

Hankealueen länsipuolelle on kaavassa esitetty luonnonsuojelualue (SL), jolla turvataan maakunnallisesti arvokas lähteikkö.

Hankealueen välittömään läheisyyteen sen pohjoispuolelle on kaavaan merkitty suojaviheralue (EV) ja hankealueen kaakkoiskulmalle Kauhustaakson lähivirkistysalue (VL/hv), jota voidaan lisäksi käyttää hulevesien johtamiseen, käsittelyyn ja viivyttämiseen. Lähivirkistys- ja suojaviheralueiden osalta asemakaavassa on esitetty, että alueet säilytetään tai toteutetaan mahdollisimman luonnonmukaisina, siten,

että kasvillisuus on alueelle tyypillistä luonnonkasvillisuutta. Viheralueille lisäksi jätetään lahoppua ja niitä hoidetaan mahdollisimman luonnontilaisina. Muilta suunnilta asemakaavaan on merkitty hankealuetta reunustamaan tiealueet.

Hankealueen luoteis- ja pohjoispuolille on kaavoitettu erillispientalojen korttelialueita (AO ja AOT) sekä suojaviheralueita ja lähivirkistysalue. Kaavassa hankealueen koilliskulmalle sijoittuu toimitilarakennusten korttelialueita (KTY) sekä Kauhussuon lähivirkistysalue (VL).

Hankealueen etelä- ja koillispuolille on asemakaavaan merkitty suojaviheralueita (EV-hv), joita voidaan käyttää hulevesien johtamiseen, käsittelyyn ja viivyttämiseen. Lisäksi suojaviheralueita (EV) on runsaasti kaava-alueen länsireunalla, hankealueen ja läheisien erillispientalojen korttelialueiden (AO ja AOT) välissä.

### Rakennuslupa

Rakennuslupahakemuksen valmistelu on meneillään. Rakennuslupa-aineiston on suunniteltu valmistuvan toukokuun 2024 aikana ja toimitettavan sitten Vihdin rakennusvalvontaan. Luonnonsuojelulain 83 §:n mukaista poikkeuslupaa lahokaviosammalen hävittämiselle haetaan lajin todetuille esiintymisalueille. Hankkeen rakentaminen alueilla, joilla lahokaviosammalta ei ole todettu, pyritään aloittamaan heti rakennusluvasta tultua täytäntöönpanokelpoiseksi.

### Rakentamisen vaiheet, järjestys ja aikataulu

Hankesuunnitelman mukaan hankealueelle rakennetaan neljä datakeskusrakennusta ja tarvittavat tukitoiminnot, kuten muuntoasemat sähköjakelua varten, huolto- ja toimistorakennukset, vesienhallintajärjestelmät sekä tarvittavat huoltotiet ja pysäköintialueet. Kussakin datakeskusrakennuksessa on viisi erillistä lohkoa, jotka sisältävät tilat IT- ja verkkolaitteille.

Hankealueilla tehdään mm. siellä nykytilanteessa olevan puuston ja kasvillisuuden poistoja, maanperän kaivuja, tasauksia ja täyttöjä sekä kallion louhintoja. Edellä mainitun esirakentamisen jälkeen suunnitellut datakeskuksen rakennukset ja rakenteet sekä edellä mainitut tukitoiminnot rakennetaan ja otetaan käyttöön vaiheittain.

Datakeskusrakennusten rakennustyöt on tarkoitus aloittaa vuoden 2024 jälkipuoliskolla, ja niiden odotetaan valmistuvan vuonna 2031, minkä jälkeen kaikki alueelle suunnitellut datakeskusrakennukset ovat käytössä. Toimintavaiheessa datakeskus tulee olemaan jatkuvassa toiminnassa 24 tuntia vuorokaudessa, seitsemänä päivänä viikossa.

### **Lahokaviosammal hankealueella**

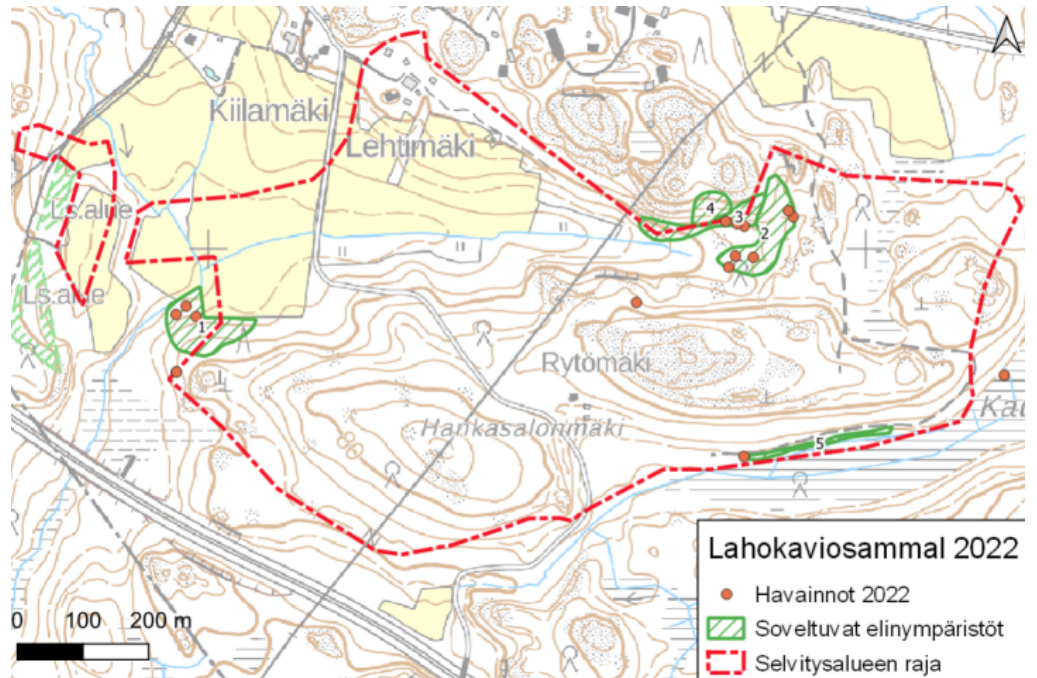
Syksyllä 2022 tehdyn Etelä-Nummelan yritysalue 1 -asemakaavan luontoselvityksen täydennyksen (Luontotieto Keiron Oy, 2022) yhteydessä datakeskuksen toimintaan suunnitellulta alueelta löydettiin lahokaviosammalen esiintymiä. Selvityksessä havaittiin yhteensä 16 kasvualustaa selvitystä koskevalta alueelta tai sen lähiympäristöstä. Näistä selvitysalueen ulkopuolelle sijoittuu neljä kasvualustaa ja rajalle kolme. (Luontotieto Keiron Oy, 2022)

Lajia esiintyy vähäisesti hankealueen reunoilla ja sen keskiosassa, jossa on vain yksittäinen esiintymä. Lahokaviosammalelle soveltuvia elinympäristöjä rajattiin selvityksessä yhteensä 5 kappaletta, jotka kattavat reilun kahden hehtaarin alueen, ja josta hieman yli hehtaarin alue sijoittuu varsinaiselle datakeskuksen hankealueelle. Luontotieto Keiron Oy:n selvityksen mukaan kyseiset elinympäristöt ovat lahopuujatkumoltaan heikkoja, mistä syystä ne eivät ole lajin suojelutason kannalta pitkällä aikavälillä merkittäviä. Lisäksi Luontotieto Keiron Oy:n mukaan hankealueelle sijoittuvat elinympäristöt ovat pienikokoisia ja laadultaan heikkoja suhteessa hankealueen laajuuteen.

Luontotieto Keiron Oy:n selvitysajankohdan kartoitusta on haitannut jonkin verran vuoden 2022 kesän ja alkusyksyn kuivuus, mikä teki lahokaviosammaleista vaikeammin tunnistettavia ja esti niiden kesäaikaisen kasvun. Tästä syystä on mahdollista, että lajihavaintoja olisi kertynyt hiukan enemmän myöhemmin syksyllä (Luontotieto Keiron Oy, 2022). Kartoitukseen ei kuitenkaan sisälly sellaisia epävarmuuksia, joilla olisi vaikutusta tehtyjen selvitysten tulosten luotettavuuteen.

Lahokaviosammalelle jokseenkin soveltuvaa elinympäristöä on selvitysalueella reilun hehtaarin alalla, mikä on hyvin vähän verrattuna tavanomaiseen metsäympäristöön Uudellamaalla. Hankealueella toteutettavan pintamaiden poiston ja maanmuokkaustyön myötä alueelta häviää yksittäinen esiintymä Rytömäen laen pohjoispuolelta sekä elinympäristön 2 (ks. jäljempänä oleva kuva) lahokaviosammalen kasvupaikat. Hankealueen reunoilla maanmuokkaus ja pintamaiden poisto on vähäisempää eikä kaikkia lahokaviosammalen esiintymiä välttämättä menetetä elinympäristöjen 3 ja 5 osalta. Vihdin datakeskushankkeen osalta on päädytty ratkaisuun, ettei hankealueen länsireunan metsäalueelle lähellä maakunnallisesti arvokasta lähteikköä rakenneta lainkaan ja sen myötä elinympäristön 1 lähettyvillä sijaitsevat lahokaviosammalen esiintymät säilyvät.

Hankesuunnitelman mukaisesti toteutettuna alueelta häviää 6 tunnistetuista kasvualustoista ja hankealueen reunoilla sijaitsee 4 kasvualustaa, jotka saattavat hankkeen myötä hävitä. Asemakaavassa on esitetty, että hankealueen ulkopuolelle jääville lähivirkistys- ja suojaviheralueille jätetään lahopuuta ja kyseisiä alueita hoidetaan mahdollisimman luonnonmukaisina.



Hakemuksen kuva, lahokaviosammalen kasvupaikat, Luontotieto Keiron Oy 2022

### Vaikutusten lieventäminen

Hankkeen vaatima rakentaminen toteutetaan vain välttämättömässä laajuudessa. Lahokaviosammaleeseen kohdistuvien vaikutusten minimoimiseksi on kehitetty seuraavat toimenpiteet: vältetään, lievennetään ja kompensoidaan. Toimenpiteillä pyritään varmistamaan, että datakeskuksen rakentaminen edesauttaa lajin paikallista säilymistä.

Hankealueella sijaitsevien lahokaviosammalen esiintymien häviämisen välttämiseksi Vihdin datakeskuksen hankealueen rakennusten sijoittelua on muutettu ja hankealueen rakennettavaa pinta-alaa on pienennetty paikallisen luonnon hyväksi. Alueelle oli alun perin suunniteltu rakennettavan 5 datakeskusrakennusta ja niiden tukitoiminnot. Hanketta kuitenkin pienennettiin yhdellä rakennuksella ja rakennukset sijoitettiin siten, että niistä aiheutuu mahdollisimman vähän haittaa alueen luonnolle. Tämän ansiosta hankealueen reuna-alueille sijoittuvia lahokaviosammalen kasvupaikkoja säilyy mahdollisimman paljon. Microsoft on lisäksi suunnitellut toteuttavansa rakentamisen ajaksi rakennusalueen ympärille aidoituksen, mikä lieventää rakentamisen vaikutuksia hankealueen ulkopuolelle.

### Suojelutason säilyminen

Suomi raportoi EU:n komissiolle kuuden vuoden välein luontodirektiivin toimeenpanosta. Raportti sisältää arvioinnin kaikkien direktiivin tarkoittamien luontotyyppien ja lajien suojelutasosta. Viimeisin



suojelutason arviointi tehtiin raportointikaudelta 2013–2018 vuonna 2019 ja sitä edellinen raportointikaudelta 2007–2011 vuonna 2013.

EU:n komissiolle esitetyssä raportoinnissa lahoaviosammalen levinneisyyden on arvioitu olevan suotuisa, mutta populaatio, habitaatti ja tulevaisuus ovat epäsuotuisia ja riittämättömiä. Kokonaisarvio lahoaviosammalen suojelutasosta on epäsuotuisa, riittämätön ja suojelutason kehityssuuntaa kuvaava määrite on ”vakaa”. Eliölajin suojelutaso on suotuisa, kun laji pystyy pitkällä aikavälillä säilymään elinvoimaisena luontaisissa elinympäristöissään. On huomioitava, että edellä esitetty suojelutason arvio on vuodelta 2019, minkä jälkeen useissa selvityksissä on todettu, että laji on aiemmin arvioitua yleisempi ainakin Uudellamaalla (Nieminen, Makkonen, Manninen, Faunatica 2020).

Asemakaava-alueen lahoaviosammaleksiintymien kartoitus osoittaa, että selvitysalueella on vähäinen määrä lahoaviosammalta. Selvityksen perusteella hankealueella sijaitsee sen pinta-alaan nähden vähän lahoaviosammalle soveltuvia elinympäristöjä, jotka lisäksi ovat lahopuujaikumoltaan heikkoja. Hankkeen myötä selvitysalueelta menetetään 38 % kasvupaikoista. Lisäksi hankealueen reunoille sijoittuu 25 % selvitysalueen kasvupaikoista, joista osa saatetaan menettää rakentamisen myötä. Hankealueen kasvupaikkojen heikon lahopuujaikumon takia menetettävät elinympäristöt eivät ole pitkällä aikavälillä merkittäviä lajille. Varsinaisen hankealueen ympäristöön jää lahoaviosammalle soveltuvia elinympäristöjä.

Kun otetaan huomioon hankealueen elinympäristöjen heikko laatu, ei lahoaviosammalen hävittämisen Vihdin hankealueella arvioida merkityksellisesti heikentävän lahoaviosammalen suojelutasoa seudullisesti, maakunnallisesti tai valtakunnallisesti. Hankealueen kasvupaikkojen hävittämällä ei arvioida olevan vaikutusta lahoaviosammalen suojelutasoon paikallisesti, sillä menetettävät elinympäristöt eivät pitkällä aikavälillä edistä lajin esiintymistä alueella.

Lahoaviosammalen suojelutasoa voidaan lisäksi edistää lisäämällä lahoaviosammalle suotuisia kasvupaikkoja kaavoituksessa sille soveltuvilla lähivirkistys- ja suojaviheralueille, esimerkiksi lisäämällä maalahopuuta lahoaviosammaleksiintymien läheisyyteen. Laji kasvaa usein kannoilla tai lahoavilla rungoilla kosteassa pienilmastossa.

### **Päätöksen välitön täytäntöönpano**

Hakija hakee lain oikeudenkäynnistä hallintoasioissa 122 §:n mukaisesti päätöksen panemista täytäntöön lainvoimaa vailla olevana, koska päätöksen täytäntöönpanoa ei yleisen edun ja sen luonteen vuoksi voida lykätä. Poikkeusluvan välitön täytäntöönpano ei myöskään vaaranna lajin rauhoitussäännöksiä, sillä poikkeusluvan täytäntöönpano

ei vaikuta lahokaviosammalen suotuisan suojelutason säilyttämiseen tai sen saavuttamiseen seudullisesti, maakunnallisesti tai valtakunnallisesti.

Hakijan datakeskusinvestoinnit Espooseen, Kirkkonummelle ja Vihtiin synkronoidaan keskenään ja yhdessä ne muodostavat yhden suurimmista Suomeen tehdyistä tieto- ja viestintäteknologian investoinneista. Vihdin datakeskushankkeen asemakaavan mukainen välitön toteuttaminen on valtakunnallisten, alueellisten ja paikallisten yleisen edun tavoitteiden sekä Microsoftin ja sen yhteistyökumppaneiden tavoitteiden mukaista. Hankkeeseen liittyvät infrastruktuurit ovat jo rakenteilla. Viivytykset vaikuttaisivat haitallisesti hankekokonaisuuden yleisiin etuihin.

Hakija pyytää, että poikkeusluvan välitön täytäntöönpano sallitaan niin, että rakentaminen on mahdollista aloittaa syksyllä 2024 rakennusluvan ja siihen liittyvän aloittamisoikeuden myöntämisen jälkeen. Rakentamisen aloittaminen syksyllä on paras vaihtoehto asutus ja virkistyskäyttö, pesimäajat (1.4.–31.7.) ja kasvukaudet sekä muut luontovaikutukset huomioon ottaen. Rakentamisen optimaalinen aikataulutus kaikille rakentamisen vaiheille vähentää ja lyhentää häiriöjaksoja verrattuna tilanteeseen, jossa töitä joudutaan vaiheistamaan pidemmälle ajalle. Rakennuspaikan soveltuvuus rakentamiselle on ratkaistu lainvoimaisessa asemakaavassa, jossa on selvitetty myös ympäristö- ja luontoarvoja. Alue rakennetaan asemakaavan mukaisesti joka tapauksessa ja hakijan tarkoituksena on suojella menetettävää talousmetsäalaa laajempi ala suojeluarvoiltaan arvokkaampaa metsää muualla.

Lisäksi Microsoftin suunnittelemat datakeskukset käyttävät vain uusista puhtaista energialähteistä peräisin olevaa sähköä ja niiden hukkalämpöä hyödynnetään Espoon, Kirkkonummen ja Kauniaisten kaukolämmöntuotannossa, mikä edistää valtakunnallisten, alueellisten ja paikallisten hiilineutraaliustavoitteiden saavuttamista. Mainittujen seikkojen johdosta hankkeen toteuttaminen mahdollisimman nopeasti on yleisen edun mukaista. Hankkeella varmistetaan turvallinen ja energiatehokas tiedonkäsittely- ja suojauskapasiteetti yhteiskunnan kriittisille palveluille, joita tulevat hyödyntämään mm. valtio, kunnat, hyvinvointialueet ja rahoitussektori. Palveluille on välitön tarve. Hanke työllistää suuren määrän ihmisiä välittömästi ja välillisesti erittäin vaikeassa investointi- ja työllisyysympäristössä. Hankekokonaisuus toteuttaa sosiaalisia ja ympäristöllisiä kestävyyskriteereitä.

## **ELINKEINO-, LIIKENNE- JA YMPÄRISTÖKESKUKSEN RATKAISU**

Uudenmaan ELY-keskus myöntää hakemuksen mukaisesti Microsoft 3465 Finland Oy:lle luonnonsuojelulain (9/2023) 83 §:n 1 momentin

mukaisen luvan poiketa luonnonsuojelulain 74 §:ssä säädetystä rauhoitettujen kasvilajien rauhoitussäännöksistä lahokaviosammalen (*Buxbaumia viridis*) esiintymien hävittämiseksi Vihdin kunnasta datakeskushankkeen rakennusalueelta. Lupa on voimassa kymmenen vuotta päätöksen lainvoimaiseksi tulemisen jälkeen.

## PÄÄTÖKSEN PERUSTELUT

Lahokaviosammal (*Buxbaumia viridis*) on luonnonsuojelulain (9/2023) 69 §:n 2 momentin nojalla luonnonsuojeluasetuksella (1066/2023) koko maassa rauhoitettu kasvilaji ja luonnonsuojelulain 75 §:n 1 momentin nojalla luonnonsuojeluasetuksella uhanalaiseksi säädetty eliölaji. Lisäksi lahokaviosammal on mainittu luontodirektiivin 92/43/ETY liitteessä II (b).

Luonnonsuojelulain 74 §:n mukaan rauhoitettua kasvia, sen osaa tai siemeniä ei saa poimia, kerätä, leikata irti, ottaa juurineen eikä hävittää. Luonnonsuojelulain 83 §:n 1 momentin mukaan ELY-keskus voi myöntää luvan poiketa 74 §:ssä säädetystä, jos siitä ei ole haittaa eliölajin suotuisan suojelutason säilyttämiselle tai sen saavuttamiselle. Eliölajin suotuisalla suojelutasolla tarkoitetaan sitä, että laji pystyy pitkällä aikavälillä säilymään elinvoimaisena luontaisissa elinympäristöissään (luonnonsuojelulain 3 §:n 1 momentin 4 kohta).

Lahokaviosammalten hävittäminen koskee kiinteistöä 927-406-5-201, joka sijaitsee Nummelan rakennetun taajaman eteläpuolella Vihdissä. Datakeskukset sijoittuvat Etelä-Nummelan työpaikka-alue I / Rostin yrityspuiston asemakaavan alueelle (kuulutettu voimaan 3.4.2023), jossa hankealue on osoitettu teollisuus- ja varastorakennusten korttelialueeksi (T). Kaavan luontoselvityksen täydennyksen yhteydessä (syksy 2022) hankkeen toiminta-alueelta kartoitettiin lahokaviosammalten esiintymiä. Luontoselvityksessä havaittiin yhteensä 16 kasvualustaa, joissa kasvoi sammalen itujuvärsyryhmiä. Lajia esiintyy pääasiassa hankealueen reunoilla, minkä lisäksi alueen keskellä sijaitsee yksittäinen esiintymä. Lisäksi lajille soveltuvia elinympäristöjä rajattiin alueelta yhteensä 5, jotka kattavat reilun kahden hehtaarin alueen. Tästä hieman yli hehtaari sijoittuu datakeskusten hankealueelle. Soveltuvien elinympäristöjen määrä ja laatu tunnistettiin hyvin vähäiseksi suhteessa selvitysalueen laajuuteen. Lisäksi elinympäristöjen lahoppuujatkumo arvioitiin heikoksi. Kartoitusajankohdan kuivuuden takia lajin tunnistaminen oli vaikeampaa, minkä vuoksi lajihavainnot olisi voinut kertyä sopivampana ajankohtana jonkin verran enemmän.

Hankesuunnitelman mukaisesti toteutettuna alueelta häviää yhteensä 6 tunnistettua lahokaviosammalten esiintymää. Lisäksi toiminta-alueen reunoilla sijaitsee yhteensä 4 lahokaviosammalten kasvualustaa, joiden säilyminen ei ole varmaa. Osa tunnistetuista lahokaviosammalten

esiintymistä kuitenkin säilyy rakentamisesta huolimatta. Niin ikään asemakaavan yleismääräysten mukaan kaava-alueen viheralueille tullaan jättämään lahoppua ja niitä tullaan hoitamaan mahdollisimman luonnontilaisina. Alueet soveltuvat lahokaviosammalen elinympäristöksi.

Lahokaviosammal on uusimmassa uhanalaisarvioinnissa (*Suomen lajien uhanalaisuus - Punainen kirja*, 2019) luokiteltu erittäin uhanalaiseksi (EN). Lahokaviosammalen esiintymisestä on saatu runsaasti lisätietoa viime vuosien aikana erityisesti Uudeltamaalta, mutta myös mm. Pohjois-Savosta, Pirkanmaalta ja Hämeestä. Lajin kartoitusmenetelmä on kehittynyt ja itiöpesäkkeiden lisäksi on opittu tunnistamaan myös lajin itujuväsryhmiä, jolloin lajin läsnäolo alueella voidaan havaita nopeammin ja luotettavammin kuin pelkästään itiöpesäkkeellisiä kasvupaikkoja etsittäessä. Tämä on muuttanut olennaisesti käsitystä lajin runsaudesta, levinneisyydestä ja sen ekologiasta. Lahokaviosammal on selvästi aiemmin tiedettyä yleisempi ja sen levinneisyysalue luultua laajempi. Jo pelkästään pääkaupunkiseudulta on löytynyt useita tuhansia yksittäisiä lahokaviosammalen kasvupaikkoja.

Esimerkiksi vuoteen 2020 mennessä Vantaalta tunnettiin lähes 2500 kasvupaikkaa (*Lahokaviosammal Vantaalla: esiintymisselvitys ja suojelusuunnitelma*. Faunatica Oy, 2020) ja Helsingin Vuosaaresta jopa 4000 kasvupaikkaa (*Vuosaaren alueen lahokaviosammalselvitys vuonna 2020*. Faunatica Oy). Suomen Lajitietokeskuksen Laji.fi -tietokannan mukaan Vihdistä on tehty yhteensä 27 lahokaviosammalhavaintoa ja naapurikunnista yhteensä noin 500 havaintoa. Vihdin esiintymiä ei ole kartoitettu aiemmin kattavasti. Kuitenkin lajia koskevien selvitysten mukaan lahokaviosammalta tavataan monentyyppisistä metsistä, niin luonnonmetsien kaltaisista vanhoista metsistä kuin myös talousmetsistä. Tämän perusteella voidaan olettaa, että lahokaviosammalta esiintyy Vihdin kunnan alueella lajihavaintoja huomattavasti runsaammin.

ELY-keskus on myös kartoittanut lahokaviosammalen esiintymistä Uudenmaan maakunnan Natura 2000 -verkoston kohteilla (julkaisematon kartoitus, Enviro Oy, 2023). Lahokaviosammalta kartoitettiin viideltäkymmeneltä Natura-alueelta pienialaisilta koealoilta, joista vain muutamalta ei löytynyt lahokaviosammalta. Lahokaviosammalta siten tiedetään esiintyvän huomattavasti enemmän Natura 2000 -verkoston kohteilla kuin alueiden tietolomakkeista ilmenee. Tehdyn kartoituksen perusteella voidaan olettaa, että Natura 2000 -verkoston suojelukohteilla voidaan pitkälti turvata lajin suotuisan suojelun taso.

Kun otetaan huomioon tiedossa olevien lahokaviosammaleesiintymien kokonaismäärä Uudenmaan alueella ja lajin koko levinneisyysalueella Suomessa, hankealueelta tunnistettuihin, varsin pienialaisiin esiintymiin

kohdistuvalla poikkeamisella ei ole heikentävää vaikutusta lajin suojelutasoon, edes paikallisesti. Sillä, että sopivampana kartoitusajankohtana lajin esiintymiä olisi voinut löytyä jonkin verran lisää, ei ole asian kannalta merkitystä. Edelleen luontoselvityksessä tunnistetut lajille soveltuvat elinympäristöt ovat heikon lahopuujatkumon vuoksi arvioitava lajin pitkäaikaisen säilymisen kannalta vähämerkityksellisiksi. Kuitenkin lajin paikallisen säilymisen kannalta on edullista, että jatkossa kaava-alueelta löytyy lajille soveltuvia elinympäristöjä.

Edellä esitettyjen lajin suojelutason nykytilaa ja säilymistä koskevien tietojen perusteella ELY-keskus toteaa, että luonnonsuojelulain 83 §:n 1 momentin mukaiset luvan myöntämisen edellytykset täyttyvät asiassa.

## PÄÄTÖKSEN VOIMAANTULO

Datakeskushankkeella varmistetaan turvallinen ja energiatehokas tiedonkäsittely- ja suojauskapasiteetti yhteiskunnan kriittisille palveluille, joita tulevat hyödyntämään muun muassa valtio, kunnat ja hyvinvointialueet. Hankkeella turvataan yleisen edun mukaisia tavoitteita. Päätöksen täytäntöönpanoa ei voida lykätä.

Edellä esitetyin perustein ELY-keskus on oikeudenkäynnistä hallintoasioissa annetun lain (808/2019) 122 §:n nojalla päättänyt, että tätä päätöstä on noudatettava mahdollisesta muutoksenhausta huolimatta. Muutoksenhakuviranomainen voi kuitenkin kieltää päätöksen täytäntöönpanon.

## SOVELLETUT OIKEUSOHJEET

Luonnonsuojelulaki (9/2023) 3 §, 74 §, 83 §, 121 §  
Laki sähköisestä asioinnista viranomaistoiminnassa (13/2003) 19 §  
Oikeudenkäynnistä hallintoasioissa annettu laki (808/2019) 122 §

## PÄÄTÖKSESTÄ TIEDOTTAMINEN

<b>Päätös</b>	sähköpostitse 31.5.2024: Microsoft 3465 Finland Oy
<b>Tiedoksi</b>	sähköpostitse 31.5.2024: Vihdin kunta Ympäristöministeriö, luontoympäristöosasto Suomen luonnonsuojeluliiton Uudenmaan piiri ry
<b>KÄSITTELYMAKSU</b>	316 euroa

Maksu määräytyy valtioneuvoston elinkeino-, liikenne- ja ympäristökeskusten, työ- ja elinkeinotoimistojen sekä kehittämis- ja

hallintokeskusten maksullisista suoritteista vuonna 2024 antaman asetuksen (1215/2023) mukaisesti.

**MUUTOKSENHAKU**

Tähän päätökseen saa hakea muutosta valittamalla Helsingin hallinto-oikeuteen. Valitusosoitus on liitteenä.

**ASIAN KÄSITTELIJÄT**

Asian on esitellyt ylitarkastaja Anni Kuoppamaa ja ratkaissut yksikön päällikkö Ilpo Huolman. Päätös on hyväksytty sähköisesti. Merkintä hyväksynnästä on päätöksen viimeisellä sivulla.

Tämä asiakirja UUELY/9478/2024 on hyväksytty sähköisesti / Detta dokument  
UUELY/9478/2024 har godkänts elektroniskt

Esittelijä Kuoppamaa Anni 31.05.2024 16:25

Ratkaisija Huolman Ilpo 31.05.2024 16:23

## VALITUSOSOITUS

### Valitusviranomainen

Tähän päätökseen saa hakea muutosta **Helsingin hallinto-oikeudelta** kirjallisella valituksella.

### Valitusaika

Valitus on tehtävä 30 päivän kuluessa päätöksen tiedoksisaantipäivästä, sitä päivää lukuun ottamatta. Jos valitusajan viimeinen päivä on pyhäpäivä, lauantai, itsenäisyyspäivä, vapunpäivä, jouluaatto tai juhannusaatto, valitusaika jatkuu vielä seuraavana arkipäivänä.

- Tavallisella kirjeellä toimitetussa tiedoksiannossa vastaanottajan katsotaan saaneen asiasta tiedon seitsemäntenä päivänä kirjeen lähettämisestä, jollei muuta näytetä. Asian katsotaan tulleen viranomaisen tietoon kuitenkin kirjeen saapumispäivänä.
- Tavallisena sähköisenä tiedoksiannona toimitetussa tiedoksiannossa asiakirja katsotaan annetun tiedoksi kolmantena päivänä viestin lähettämisestä, jollei muuta näytetä.
- Todisteellisesti toimitetussa tiedoksiannossa tiedoksisaantipäivän osoittaa tiedoksi- tai saantitodistus. Milloin kysymyksessä on sijaistiedoksianto, päätös katsotaan tiedoksi saaduksi kolmantena päivänä tiedoksiannotodistuksen osoittamasta päivästä.
- Yleistiedoksiannossa tiedoksiannon katsotaan tapahtuneen seitsemäntenä päivänä päätöstä koskevan ilmoituksen julkaisemisesta elinkeino-, liikenne- ja ympäristökeskuksen verkkosivulla.

### Valituskirjelmän sisältö ja allekirjoittaminen

Valituskirjelmässä on ilmoitettava

- valittajan nimi ja kotikunta
- jos valittajan puhevaltaa käyttää hänen laillinen edustajansa tai asiamiehensä tai jos valituksen laatijana on joku muu henkilö, on myös tämän nimi ja kotikunta ilmoitettava
- postiosoite ja puhelinnumero ja mahdollinen sähköpostiosoite, joihin asian käsittelyä koskevat ilmoitukset valittajalle voidaan toimittaa
- päätös, johon haetaan muutosta
- miltä kohdista päätökseen haetaan muutosta ja mitä muutoksia päätökseen vaaditaan tehtäväksi
- perusteet, joilla muutosta vaaditaan.

Valittajan, laillisen edustajan tai asiamiehen on allekirjoitettava muutoin kuin sähköisesti (sähköpostilla tai hallinto- ja erityistuo- mioistuinten asiointipalvelun kautta) toimitettava valituskirjelmä.

### Valituskirjelmän liitteet

Valituskirjelmään on liitettävä

- elinkeino-, liikenne- ja ympäristökeskuksen päätös alkuperäisenä tai jäljennöksenä
- todistus siitä, minä päivänä päätös on annettu tiedoksi tai muu selvitys valitusajan alkamisajankohdasta
- asiakirjat, joihin valittaja vetoaa vaatimuksensa tueksi, jollei niitä ole jo aikaisemmin toimitettu viranomaiselle
- asiamiehen valtakirja; asianajajan ja yleisen oikeusavustajan tulee esittää valtakirja ainoastaan, jos valitusviranomainen niin määrää
- toimitettaessa valituskirjelmä sähköisesti selvitys asiamiehen toimivallasta.

### Valituskirjelmän toimittaminen perille

Valituskirjelmä on toimitettava **Helsingin hallinto-oikeuden kirjaamoon**. Valituskirjelmän on oltava perillä valitusajan viimeisenä päivänä ennen virka-ajan päättymistä. Yksityishenkilöt, yritykset ja yhteisöt voivat lähettää valituskirjelmän hallinto- ja erityistuo- mioistuinten sähköisessä asiointipalvelussa (<https://asiointi.oikeus.fi/hallintotuomioistuimet/#>). Valituskirjelmän voi toimittaa perille myös henkilökohtaisesti, lähtien välityksellä, postitse tai sähköpostilla. Postiin valituskirjelmä on jätettävä niin ajoissa, että se ehtii perille valitusajan viimeisenä päivänä ennen viraston aukioloajan päättymistä. Sähköisesti (sähköpostilla tai hallinto- ja erityistuo- mioistuinten asiointipalvelun kautta) toimitetun valituskirjelmän on oltava käytettävissä hallinto-oikeuden vastaanottolaitteessa tai tietojärjestelmässä valitusajan viimeisenä päivänä ennen virka-ajan päättymistä.

### Oikeudenkäyntimaksu

Muutoksenhakijalta peritään asian käsittelystä hallinto-oikeudessa oikeudenkäyntimaksu 270 euroa. Tuomioistuinten ja eräiden oikeushallintoviranomaisten suoritteista perittävistä maksuista annetussa laissa (1455/2015) on erikseen säädetty eräistä tapauksista, joissa maksua ei peritä.

### Helsingin hallinto-oikeuden yhteystiedot:

Posti- ja käyntiosoite: Radanrakentajantie 5, 00520 Helsinki

Puhelin: asiakaspalvelu/kirjaamo 029 56 42069, vaihe 029 56 42000

Sähköposti: [helsinki.hao@oikeus.fi](mailto:helsinki.hao@oikeus.fi)

Faksi: 029 56 42079

Aukioloaika: ma–pe 8.00–16.15

---

### Suoritemaksua koskeva muutoksenhaku

Maksuvelvollinen, joka katsoo, että julkisoikeudellisesta suoritteesta määrätyn maksun määräämisessä on tapahtunut virhe, voi vaatia oikaisua Uudenmaan elinkeino-, liikenne- ja ympäristökeskukselta kuuden kuukauden kuluessa maksun määräämisestä.