



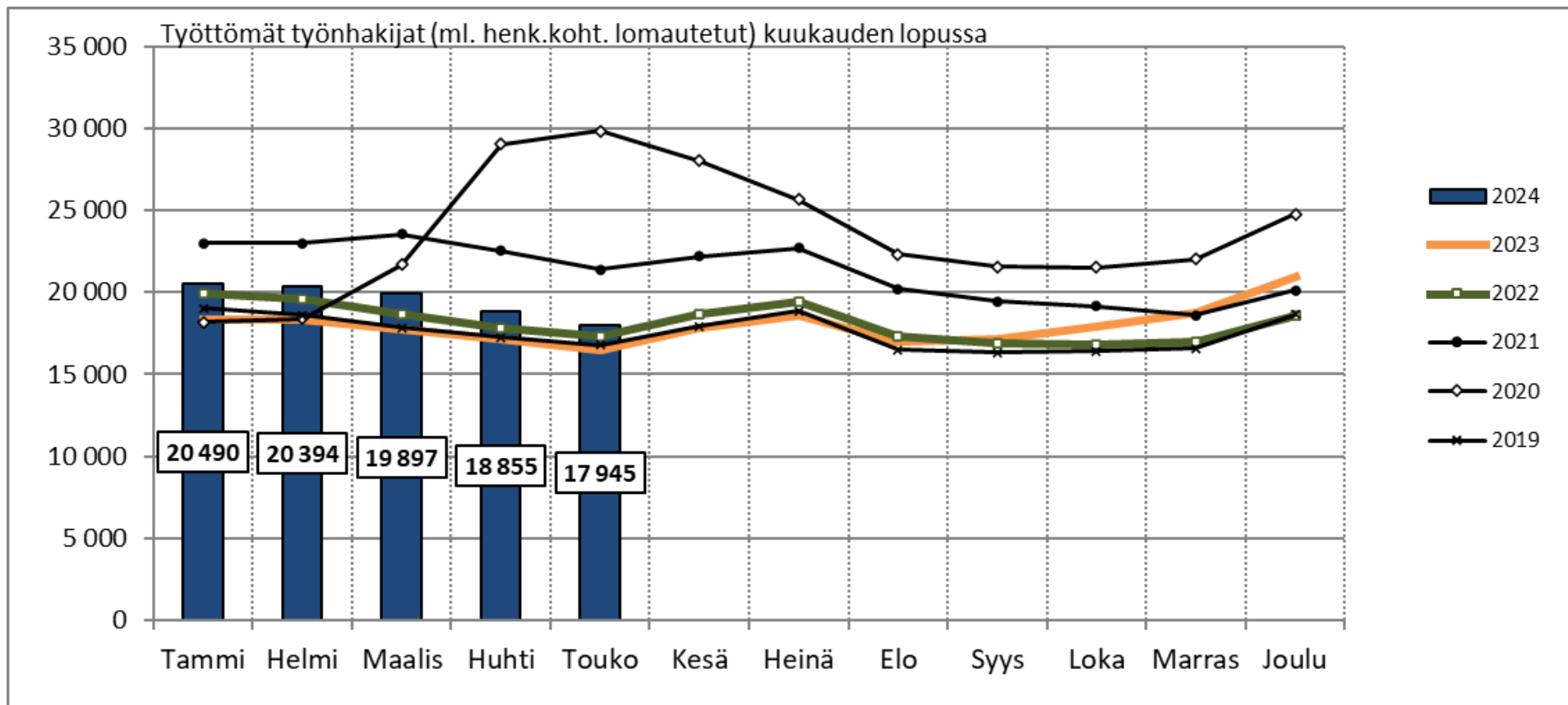
Elinkeino-, liikenne- ja
ympäristökeskus

Työllisyyskatsauksen tilastoliite: Häme toukokuu 2024

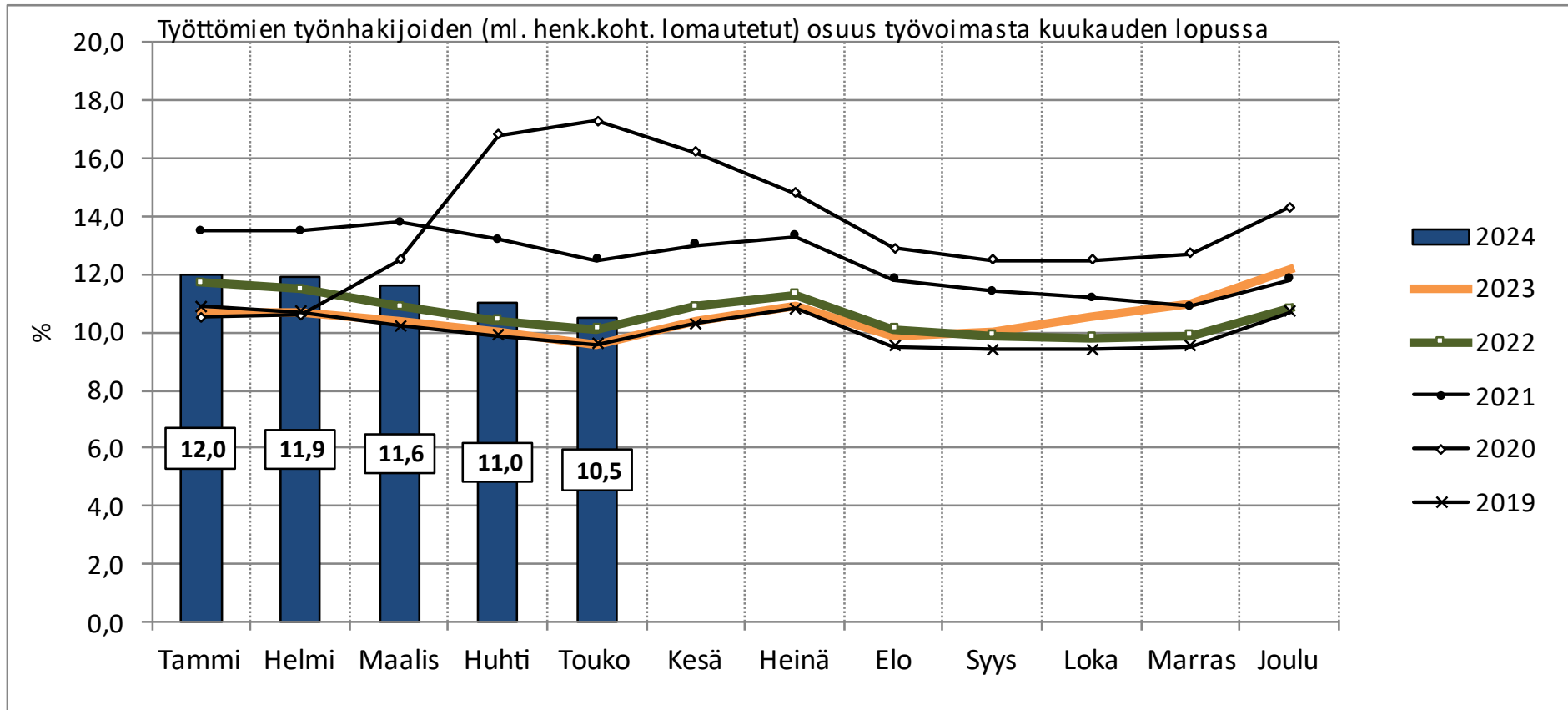
Lähde: TEM Työnvälitystilasto

Päivittänyt: Hämeen ELY-keskus/Kerttu Valanta

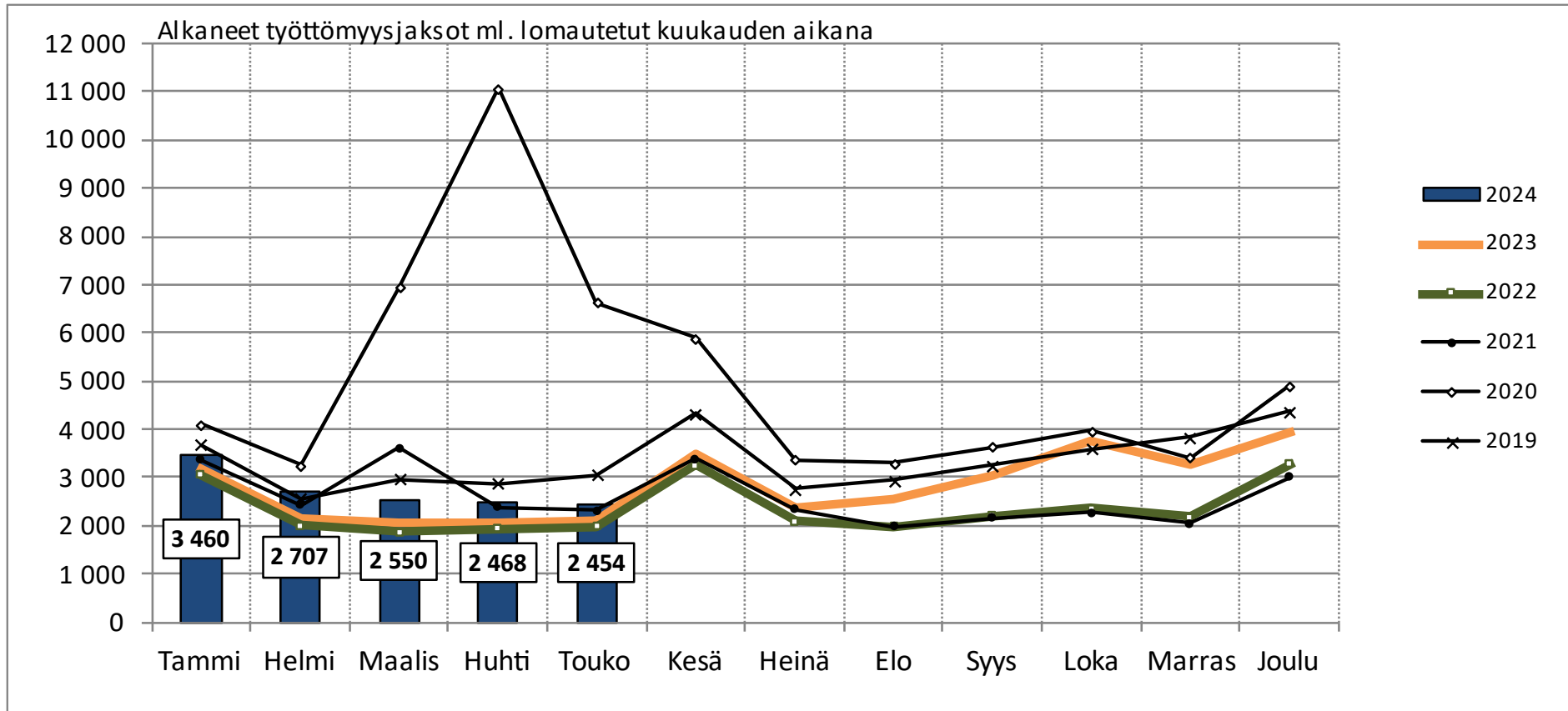
Työttömät työnhakijat TE-toimistossa ja kuntakokeiluissa kuukauden lopussa Hämeen ELY-keskuksen alueella vuosina 2019–2024



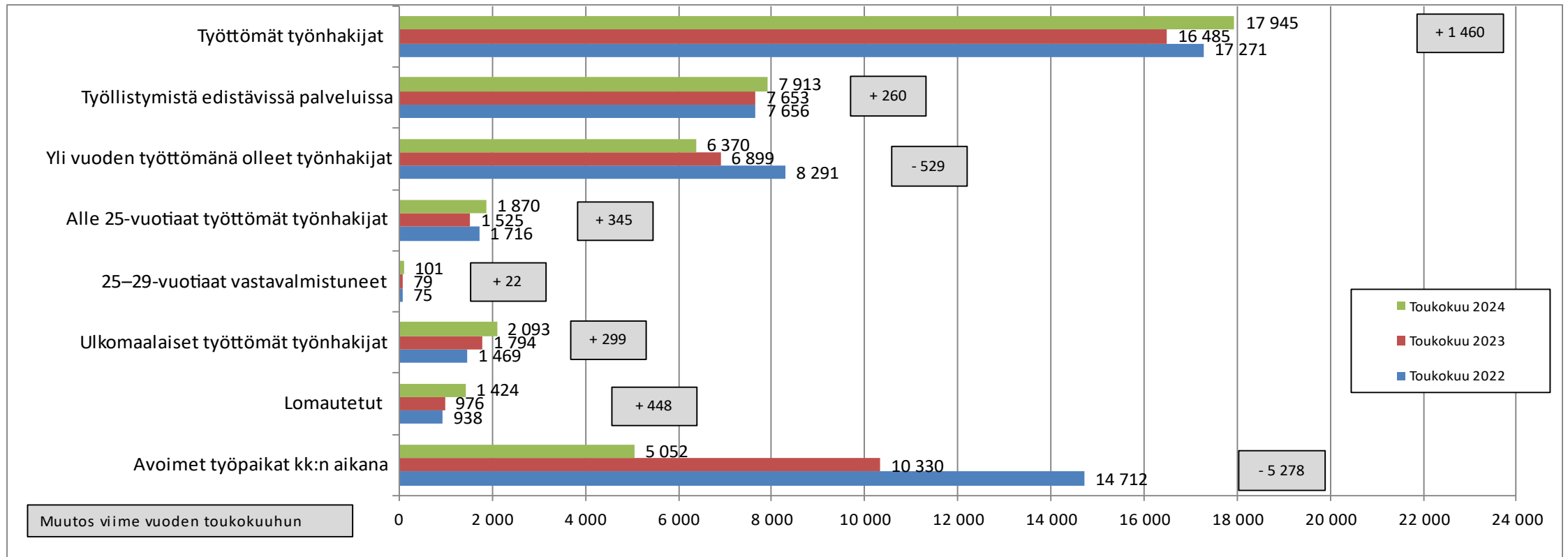
Työttömien osuus työvoimasta kuukauden lopussa Hämeen ELY-keskuksen alueella vuosina 2019–2024



Alkaneet työttömyysjaksot kuukauden aikana Hämeen ELY-keskuksen alueella vuosina 2019–2024



Hämeen ELY-keskuksen alueen työttömät työnhakijat eri ryhmissä ja avoimet työpaikat TE-toimistossa ja kuntakokeiluissa kuukauden lopussa vuosina 2022-2024



Työttömyysaste ja työttömät työnhakijat kuukauden lopussa ja avoimet työpaikat (Hämeen ELY-keskusalue ja koko maa)

Tilanne kuukauden lopussa	Hämeen ELY-keskuksen alue					Koko maa				
	5/2024	muutos: 4/2024		muutos: 5/2023		5/2024	muutos: 4/2024		muutos: 5/2023	
Työttömät %	10,5	-0,5		0,9		9,9	-0,4		0,9	
Alle 25-vuotiaat %	13,0	-0,8		2,5		11,8	-0,5		1,7	
Ulkomaalaiset %	31,1	1,5		2,0		23,8	0,2		1,0	
Työttömät työnhakijat	17 945	-910	-4,8 %	1 460	8,9 %	266 367	-8 953	-3,3 %	27 476	11,5 %
- Lomautetut	1 424	-753	-34,6 %	448	45,9 %	20 323	-7 057	-25,8 %	5 785	39,8 %
- Alle 25-vuotiaat	1 870	-126	-6,3 %	345	22,6 %	29 112	-1 140	-3,8 %	4 830	19,9 %
- 25-29 v. vastavalm.	101	-2	-1,9 %	22	27,8 %	2 144	-152	-6,6 %	489	29,5 %
- Yli 50-vuotiaat	7 317	-344	-5,4 %	274	3,9 %	94 559	-3 063	-3,1 %	5 770	6,5 %
- Yli vuoden työttömänä	6 370	57	0,9 %	-529	-7,7 %	93 616	1 288	1,4 %	3 753	4,2 %
- Ulkomaalaiset	2 093	102	5,1 %	299	16,7 %	41 511	250	0,6 %	6 036	17,0 %
Avoimet työpaikat kk:n aikana	5 052	-696	-12,1 %	-5 278	-51,1 %	93 706	-20 782	-18,2 %	-56 811	-37,7 %
Palveluissa kk:n lopussa	7 913	-195	-2,4 %	260	3,4 %	116 051	-1 750	-1,5 %	1 579	1,4 %

Työttömien osuuden laskennassa käytetty kuntien työvoima on päivittynyt. Vuonna 2024 työvoimana käytetään Tilastokeskuksen työssäkäyntitilaston vuoden 2022 lopullista tietoa.

Työttömien osuus (%) työvoimasta kuukauden lopussa

KUNTA	5/2024	4/24	5/23	muutos 4/24	muutos 5/23	KUNTA	5/2024	4/24	5/23	muutos 4/24	muutos 5/23
Hattula	5,5	6,6	4,8	-1,1	0,7	Asikkala	9,3	9,9	7,6	-0,6	1,7
Hämeenlinna	9,7	10,2	9,4	-0,5	0,3	Hollola	7,2	7,4	6,3	-0,2	0,9
Janakkala	6,7	7,3	6,6	-0,6	0,1	Iitti	8,8	9,9	7,4	-1,1	1,4
Hämeenlinnan seutu	8,7	9,3	8,5	-0,6	0,2	Kärkölä	9,0	9,6	7,4	-0,6	1,6
Forssa	12,1	13,0	10,3	-0,9	1,8	Lahti	13,3	13,7	12,3	-0,4	1,0
Humppila	8,5	9,0	8,4	-0,5	0,1	Orimattila	10,1	10,7	9,4	-0,6	0,7
Jokioinen	6,5	7,9	6,5	-1,4	0,0	Padasjoki	11,3	12,5	10,6	-1,2	0,7
Tammela	6,0	7,0	5,5	-1,0	0,5	Lahden seutu	11,9	12,2	10,8	-0,3	1,1
Ypäjä	7,3	8,4	6,0	-1,1	1,3	Hartola	10,3	11,6	10,1	-1,3	0,2
Forssan seutu	9,4	10,4	8,3	-1,0	1,1	Heinola	13,3	14,6	12,2	-1,3	1,1
Hausjärvi	6,4	6,6	5,4	-0,2	1,0	Sysmä	10,7	11,8	8,5	-1,1	2,2
Loppi	5,1	5,6	4,5	-0,5	0,6	Heinolan seutu	12,7	14,0	11,5	-1,3	1,2
Riihimäki	9,8	10,1	8,9	-0,3	0,9	PÄIJÄT-HÄME	11,9	12,4	10,9	-0,5	1,0
Riihimäen seutu	8,4	8,7	7,5	-0,3	0,9						
KANTA-HÄME	8,7	9,3	8,2	-0,6	0,5						

Työttömien osuuden laskennassa käytetty kuntien työvoima on päivittynyt. Vuonna 2024 työvoimana käytetään Tilastokeskuksen työssäkäyntitilaston vuoden 2022 lopullista tietoa.

Työttömät työnhakijat (ml. lomautetut) TE-toimistossa ja kuntakokeiluissa kuukauden lopussa

KUNTA	5/2024	4/24	5/23	muutos 4/24		muutos 5/23		KUNTA	5/2024	4/24	5/23	muutos 4/24		muutos 5/23	
Hattula	244	295	212	-51	-17 %	32	15 %	Asikkala	300	319	249	-19	-6 %	51	20 %
Hämeenlinna	3 045	3 210	2 958	-165	-5 %	87	3 %	Hollola	754	773	663	-19	-2 %	91	14 %
Janakkala	514	561	505	-47	-8 %	9	2 %	Iitti	241	269	206	-28	-10 %	35	17 %
Hämeenlinnan seutu	3 803	4 066	3 675	-263	-6 %	128	3 %	Kärkölä	174	184	144	-10	-5 %	30	21 %
Forssa	843	909	717	-66	-7 %	126	18 %	Lahti	7 529	7 711	6 915	-182	-2 %	614	9 %
Humppila	81	86	79	-5	-6 %	2	3 %	Orimattila	733	778	676	-45	-6 %	57	8 %
Jokioinen	149	180	150	-31	-17 %	-1	-1 %	Padasjoki	117	129	112	-12	-9 %	5	4 %
Tammela	163	190	150	-27	-14 %	13	9 %	Lahden seutu	9 848	10 163	8 965	-315	-3 %	883	10 %
Ypäjä	77	88	64	-11	-13 %	13	20 %	Hartola	104	117	102	-13	-11 %	2	2 %
Forssan seutu	1 313	1 453	1 160	-140	-10 %	153	13 %	Heinola	993	1 091	910	-98	-9 %	83	9 %
Hausjärvi	248	255	207	-7	-3 %	41	20 %	Sysmä	135	149	108	-14	-9 %	27	25 %
Loppi	179	197	159	-18	-9 %	20	13 %	Heinolan seutu	1 232	1 357	1 120	-125	-9 %	112	10 %
Riihimäki	1 322	1 364	1 199	-42	-3 %	123	10 %	PÄIJÄT-HÄME	11 080	11 520	10 085	-440	-4 %	995	10 %
Riihimäen seutu	1 749	1 816	1 565	-67	-4 %	184	12 %								
KANTA-HÄME	6 865	7 335	6 400	-470	-6 %	465	7 %								

Työttömistä kokoaikaisesti lomautetut TE-toimistossa ja kuntakokeiluissa kuukauden lopussa

KUNTA	5/2024	4/24	5/23	muutos 4/24	muutos 5/23	KUNTA	5/2024	4/24	5/23	muutos 4/24	muutos 5/23				
Hattula	33	75	32	-42	-56 %	1	3 %	Asikkala	32	46	28	-14	-30 %	4	14 %
Hämeenlinna	194	333	211	-139	-42 %	-17	-8 %	Hollola	79	109	55	-30	-28 %	24	44 %
Janakkala	33	70	25	-37	-53 %	8	32 %	Iitti	16	28	20	-12	-43 %	-4	-20 %
Hämeenlinnan seutu	260	478	268	-218	-46 %	-8	-3 %	Kärkölä	16	16	12	0	0 %	4	33 %
Forssa	84	165	81	-81	-49 %	3	4 %	Lahti	536	727	275	-191	-26 %	261	95 %
Humppila	6	8	10	-2	-25 %	-4	-40 %	Orimattila	90	126	50	-36	-29 %	40	80 %
Jokioinen	18	43	19	-25	-58 %	-1	-5 %	Padasjoki	6	12	6	-6	-50 %	0	0 %
Tammela	18	36	18	-18	-50 %	0	0 %	Lahden seutu	775	1 064	446	-289	-27 %	329	74 %
Ypäjä	17	22	6	-5	-23 %	11	183 %	Hartola	22	25	14	-3	-12 %	8	57 %
Forssan seutu	143	274	134	-131	-48 %	9	7 %	Heinola	86	142	42	-56	-39 %	44	105 %
Hausjärvi	26	27	13	-1	-4 %	13	100 %	Sysmä	17	27	8	-10	-37 %	9	113 %
Loppi	24	33	14	-9	-27 %	10	71 %	Heinolan seutu	125	194	64	-69	-36 %	61	95 %
Riihimäki	71	107	37	-36	-34 %	34	92 %	PÄIJÄT-HÄME	900	1 258	510	-358	-28 %	390	76 %
Riihimäen seutu	121	167	64	-46	-28 %	57	89 %								
KANTA-HÄME	524	919	466	-395	-43 %	58	12 %								

Alle 25-vuotiaiden työttömien työnhakijoiden osuus (%) alle 25-vuotiaasta työvoimasta kuukauden lopussa

KUNTA	5/2024	4/24	5/23	muutos 4/24	muutos 5/23	KUNTA	5/2024	4/24	5/23	muutos 4/24	muutos 5/23
Hattula	4,9	6,0	4,7	-1,1	0,2	Asikkala	10,4	15,3	7,2	-4,9	3,2
Hämeenlinna	11,0	11,8	10,5	-0,8	0,5	Hollola	9,6	10,3	6,2	-0,7	3,4
Janakkala	8,2	8,8	8,7	-0,6	-0,5	Iitti	9,7	11,4	11,4	-1,7	-1,7
Hämeenlinnan seutu	10,2	11,0	9,8	-0,8	0,4	Kärkölä	9,9	7,9	7,3	2,0	2,6
Forssa	13,0	13,9	10,1	-0,9	2,9	Lahti	15,8	16,5	12,2	-0,7	3,6
Humppila	6,0	6,0	4,9	0,0	1,1	Orimattila	13,2	14,8	12,4	-1,6	0,8
Jokioinen	11,6	12,3	9,0	-0,7	2,6	Padasjoki	8,3	10,0	6,3	-1,7	2,0
Tammela	5,4	8,9	5,5	-3,5	-0,1	Lahden seutu	14,7	15,5	11,4	-0,8	3,3
Ypäjä	11,3	9,9	6,1	1,4	5,2	Hartola	5,1	7,7	12,2	-2,6	-7,1
Forssan seutu	11,1	12,2	8,6	-1,1	2,5	Heinola	13,6	17,5	11,7	-3,9	1,9
Hausjärvi	12,3	14,2	5,4	-1,9	6,9	Sysmä	10,2	8,5	4,5	1,7	5,7
Loppi	6,0	7,8	5,7	-1,8	0,3	Heinolan seutu	12,8	16,1	11,0	-3,3	1,8
Riihimäki	15,0	14,4	10,5	0,6	4,5	PÄIJÄT-HÄME	14,5	15,6	11,4	-1,1	3,1
Riihimäen seutu	13,4	13,4	9,3	0,0	4,1						
KANTA-HÄME	11,2	11,8	9,5	-0,6	1,7						

Työttömien osuuden laskennassa käytetty kuntien työvoima on päivittynt. Vuonna 2024 työvoimana käytetään Tilastokeskuksen työssäkäyntitilaston vuoden 2022 lopullista tietoa.

Alle 25-vuotiaat työttömät työnhakijat (ml. lomautetut) TE-toimistossa ja kuntakokeiluissa kuukauden lopussa

KUNTA	5/2024	4/24	5/23	muutos 4/24		muutos 5/23	
Hattula	14	17	12	-3	-18 %	2	17 %
Hämeenlinna	328	351	311	-23	-7 %	17	5 %
Janakkala	40	43	46	-3	-7 %	-6	-13 %
Hämeenlinnan seutu	382	411	369	-29	-7 %	13	4 %
Forssa	99	106	75	-7	-7 %	24	32 %
Humppila	5	5	...	0	0 %
Jokioinen	17	18	14	-1	-6 %	3	21 %
Tammela	11	18	12	-7	-39 %	-1	-8 %
Ypäjä	8	7	5	1	14 %	3	60 %
Forssan seutu	140	154	106	-14	-9 %	34	32 %
Hausjärvi	26	30	11	-4	-13 %	15	136 %
Loppi	14	18	12	-4	-22 %	2	17 %
Riihimäki	189	181	135	8	4 %	54	40 %
Riihimäen seutu	229	229	158	0	0 %	71	45 %
KANTA-HÄME	751	794	633	-43	-5 %	118	19 %

KUNTA	5/2024	4/24	5/23	muutos 4/24		muutos 5/23	
Asikkala	19	28	13	-9	-32 %	6	46 %
Hollola	59	63	38	-4	-6 %	21	55 %
Iitti	17	20	21	-3	-15 %	-4	-19 %
Kärkölä	10	8	9	2	25 %	1	11 %
Lahti	859	897	670	-38	-4 %	189	28 %
Orimattila	64	72	60	-8	-11 %	4	7 %
Padasjoki	5	6	...	-1	0 %
Lahden seutu	1 033	1 094	811	-61	-6 %	222	27 %
Hartola	5
Heinola	78	100	65	-22	-22 %	13	20 %
Sysmä	6	5	...	1	20 %
Heinolan seutu	84	105	70	-21	-20 %	14	20 %
PÄIJÄT-HÄME	1 117	1 199	881	-82	-7 %	236	27 %

25–29-vuotiaat vastavalmistuneet työttömät työnhakijat TE-toimistossa ja kuntakokeiluissa kuukauden lopussa seutukunnittain

	5/2024	4/24	5/23	muutos 4/24		muutos 5/23	
Hämeenlinnan seutu	22	22	14	0	0 %	8	57 %
Forssan seutu	7	8	7	-1	-13 %	0	0 %
Riihimäen seutu	10	11	10	-1	-9 %	0	0 %
KANTA-HÄME	39	41	31	-2	-5 %	8	26 %

	5/2024	4/24	5/23	muutos 4/24		muutos 5/23	
PÄIJÄT-HÄME	62	62	48	0	0 %	14	29 %

Ulkomaalaisten työttömien työnhakijoiden osuus (%) ulkomaalaisesta työvoimasta kuukauden lopussa

KUNTA	5/2024	4/24	5/23	muutos 4/24	muutos 5/23	KUNTA	5/2024	4/24	5/23	muutos 4/24	muutos 5/23
Hattula	12,3	13,7	9,6	-1,4	2,7	Asikkala	22,3	21,3	22,2	1,0	0,1
Hämeenlinna	27,8	25,5	29,8	2,3	-2,0	Hollola	18,8	17,9	14,0	0,9	4,8
Janakkala	17,6	19,2	17,8	-1,6	-0,2	Iitti	21,4	21,4	20,9	0,0	0,5
Hämeenlinnan seutu	25,8	24,2	27,2	1,6	-1,4	Kärkölä	18,1	19,4	5,6	-1,3	12,5
Forssa	46,3	40,0	31,2	6,3	15,1	Lahti	35,7	32,7	30,8	3,0	4,9
Humppila	22,2	22,2	25,0	0,0	-2,8	Orimattila	23,8	24,2	29,3	-0,4	-5,5
Jokioinen	8,2	9,8	20,0	-1,6	-11,8	Padasjoki	40,0	45,0	55,6	-5,0	-15,6
Tammela	24,2	25,8	19,2	-1,6	5,0	Lahden seutu	32,9	30,5	28,8	2,4	4,1
Ypäjä	17,6	23,5	36,4	-5,9	-18,8	Hartola	8,7	13,0	18,6	-4,3	-9,9
Forssan seutu	37,5	33,7	28,6	3,8	8,9	Heinola	24,3	31,5	20,1	-7,2	4,2
Hausjärvi	16,1	16,1	10,7	0,0	5,4	Sysmä	22,6	25,8	17,9	-3,2	4,7
Loppi	9,3	10,3	15,5	-1,0	-6,2	Heinolan seutu	22,3	28,8	19,7	-6,5	2,6
Riihimäki	43,0	43,3	51,1	-0,3	-8,1	PÄIJÄT-HÄME	31,8	30,3	27,9	1,5	3,9
Riihimäen seutu	33,8	34,2	38,8	-0,4	-5,0						
KANTA-HÄME	30,1	28,6	30,7	1,5	-0,6						

Työttömien osuuden laskennassa käytetty kuntien työvoima on päivittynt. Vuonna 2024 työvoimana käytetään Tilastokeskuksen työssäkäyntitilaston vuoden 2022 lopullista tietoa.

Ulkomaalaiset työttömät työnhakijat TE-toimistossa ja kuntakokeilussa kuukauden lopussa

KUNTA	5/2024	4/24	5/23	muutos 4/24		muutos 5/23	
Hattula	9	10	7	-1	-10 %	2	29 %
Hämeenlinna	369	339	350	30	9 %	19	5 %
Janakkala	34	37	33	-3	-8 %	1	3 %
Hämeenlinnan seutu	412	386	390	26	7 %	22	6 %
Forssa	169	146	107	23	16 %	62	58 %
Humppila
Jokioinen	5	6	10	-1	-17 %	-5	-50 %
Tammela	15	16	10	-1	-6 %	5	50 %
Ypäjä
Forssan seutu	196	176	135	20	11 %	61	45 %
Hausjärvi	20	20	13	0	0 %	7	54 %
Loppi	10	11	18	-1	-9 %	-8	-44 %
Riihimäki	226	228	253	-2	-1 %	-27	-11 %
Riihimäen seutu	256	259	284	-3	-1 %	-28	-10 %
KANTA-HÄME	864	821	809	43	5 %	55	7 %

KUNTA	5/2024	4/24	5/23	muutos 4/24		muutos 5/23	
Asikkala	21	20	18	1	5 %	3	17 %
Hollola	42	40	30	2	5 %	12	40 %
Iitti	12	12	9	0	0 %	3	33 %
Kärkölä	13	14	...	-1	-7 %
Lahti	994	910	786	84	9 %	208	26 %
Orimattila	54	55	61	-1	-2 %	-7	-11 %
Padasjoki	8	9	10	-1	-11 %	-2	-20 %
Lahden seutu	1 144	1 060	914	84	8 %	230	25 %
Hartola	...	6	8
Heinola	74	96	54	-22	-23 %	20	37 %
Sysmä	7	8	5	-1	-13 %	2	40 %
Heinolan seutu	81	110	67	-29	-26 %	14	21 %
PÄIJÄT-HÄME	1 225	1 170	981	55	5 %	244	25 %

Yli vuoden työttömänä olleet TE-toimistossa ja kuntakokeiluissa kuukauden lopussa

KUNTA	5/2024	4/24	5/23	muutos 4/24		muutos 5/23	
Hattula	74	72	80	2	3 %	-6	-8 %
Hämeenlinna	1 178	1 193	1 249	-15	-1 %	-71	-6 %
Janakkala	187	182	200	5	3 %	-13	-7 %
Hämeenlinnan seutu	1 439	1 447	1 529	-8	-1 %	-90	-6 %
Forssa	238	227	210	11	5 %	28	13 %
Humppila	31	27	37	4	15 %	-6	-16 %
Jokioinen	42	41	55	1	2 %	-13	-24 %
Tammela	48	47	57	1	2 %	-9	-16 %
Ypäjä	22	22	30	0	0 %	-8	-27 %
Forssan seutu	381	364	389	17	5 %	-8	-2 %
Hausjärvi	63	63	71	0	0 %	-8	-11 %
Loppi	34	37	57	-3	-8 %	-23	-40 %
Riihimäki	388	379	375	9	2 %	13	3 %
Riihimäen seutu	485	479	503	6	1 %	-18	-4 %
KANTA-HÄME	2 305	2 290	2 421	15	1 %	-116	-5 %

KUNTA	5/2024	4/24	5/23	muutos 4/24		muutos 5/23	
Asikkala	85	80	77	5	6 %	8	10 %
Hollola	251	248	240	3	1 %	11	5 %
Iitti	96	86	73	10	12 %	23	32 %
Kärkölä	52	52	53	0	0 %	-1	-2 %
Lahti	2 769	2 765	3 194	4	0 %	-425	-13 %
Orimattila	283	274	283	9	3 %	0	0 %
Padasjoki	44	43	44	1	2 %	0	0 %
Lahden seutu	3 580	3 548	3 964	32	1 %	-384	-10 %
Hartola	40	39	44	1	3 %	-4	-9 %
Heinola	398	389	428	9	2 %	-30	-7 %
Sysmä	47	47	42	0	0 %	5	12 %
Heinolan seutu	485	475	514	10	2 %	-29	-6 %
PÄIJÄT-HÄME	4 065	4 023	4 478	42	1 %	-413	-9 %

Aktivointiaste* (%) kuukauden lopussa

KUNTA	5/2024	4/24	5/23	muutos 4/24	muutos 5/23	KUNTA	5/2024	4/24	5/23	muutos 4/24	muutos 5/23
Hattula	35,1	30,9	39,4	4,2	-4,3	Asikkala	30,7	29,3	35,0	1,4	-4,3
Hämeenlinna	31,2	30,6	31,2	0,6	0,0	Hollola	30,0	29,8	32,3	0,2	-2,3
Janakkala	35,8	34,3	35,1	1,5	0,7	Iitti	33,6	30,3	37,0	3,3	-3,4
Hämeenlinnan seutu	32,1	31,2	32,3	0,9	-0,2	Kärkölä	37,6	37,4	45,7	0,2	-8,1
Forssa	36,9	35,8	38,8	1,1	-1,9	Lahti	28,5	28,6	29,1	-0,1	-0,6
Humpkala	32,5	33,3	31,9	-0,8	0,6	Orimattila	25,2	24,5	26,4	0,7	-1,2
Jokioinen	39,4	35,5	36,7	3,9	2,7	Padasjoki	25,9	24,6	21,1	1,3	4,8
Tammela	32,9	31,2	33,3	1,7	-0,4	Lahden seutu	28,7	28,6	29,8	0,1	-1,1
Ypäjä	31,9	26,7	37,9	5,2	-6,0	Hartola	29,3	27,8	32,9	1,5	-3,6
Forssan seutu	36,2	34,5	37,4	1,7	-1,2	Heinola	26,6	24,3	26,1	2,3	0,5
Hausjärvi	37,2	36,7	39,5	0,5	-2,3	Sysmä	26,2	22,4	34,1	3,8	-7,9
Loppi	40,9	40,5	43,6	0,4	-2,7	Heinolan seutu	26,8	24,4	27,6	2,4	-0,8
Riihimäki	33,9	34,0	37,3	-0,1	-3,4	PÄIJÄT-HÄME	28,5	28,1	29,6	0,4	-1,1
Riihimäen seutu	35,2	35,2	38,3	0,0	-3,1						
KANTA-HÄME	33,7	32,9	34,8	0,8	-1,1						

*= Palveluissa yhteensä laskentapäivänä olleiden osuus palveluissa yhteensä laskentapäivänä olleiden ja työttömien työnhakijoiden summasta.

TE-palveluiden* piirissä olevat kuukauden lopussa

KUNTA	5/2024	4/24	5/23	muutos 4/24	muutos 5/23	KUNTA	5/2024	4/24	5/23	muutos 4/24	muutos 5/23
Hattula	132	132	138	0	0 %	Asikkala	133	132	134	1	1 %
Hämeenlinna	1 381	1 418	1 343	-37	-3 %	Hollola	323	328	316	-5	-2 %
Janakkala	286	293	273	-7	-2 %	Iitti	122	117	121	5	4 %
Hämeenlinnan seutu	1 799	1 843	1 754	-44	-2 %	Kärkölä	105	110	121	-5	-5 %
Forssa	494	507	455	-13	-3 %	Lahti	2 996	3 091	2 845	-95	-3 %
Humppila	39	43	37	-4	-9 %	Orimattila	247	253	242	-6	-2 %
Jokioinen	97	99	87	-2	-2 %	Padasjoki	41	42	30	-1	-2 %
Tammela	80	86	75	-6	-7 %	Lahden seutu	3 967	4 073	3 809	-106	-3 %
Ypäjä	36	32	39	4	13 %	Hartola	43	45	50	-2	-4 %
Forssan seutu	746	767	693	-21	-3 %	Heinola	360	351	321	9	3 %
Hausjärvi	147	148	135	-1	-1 %	Sysmä	48	43	56	5	12 %
Loppi	124	134	123	-10	-7 %	Heinolan seutu	451	439	427	12	3 %
Riihimäki	679	704	712	-25	-4 %	PÄIJÄT-HÄME	4 418	4 512	4 236	-94	-2 %
Riihimäen seutu	950	986	970	-36	-4 %						
KANTA-HÄME	3 495	3 596	3 417	-101	-3 %						

*=Valtiolle työllistetyt, kuntiin työllistetyt, yksityiselle sektorille työllistetyt, työvoimakoulutuksessa, valmennuksessa, työ/koulutuskokeilussa, vuorotteluvapaasijaisena, kuntouttavassa työtoiminnassa, omaehtoisessa opiskelussa.

Työttömät työnhakijat TE-toimistossa ja kuntakokeiluissa Hämeen ELY-keskusalueella ikäryhmittäin kuukauden lopussa

TYÖTTÖMÄT TYÖNHAKIJAT	5/2024	4/24	5/23	muutos 4/24		muutos 5/23	
15-19 v.	428	425	317	3	1 %	111	35 %
20-24 v.	1 442	1 571	1 208	-129	-8 %	234	19 %
25-29 v.	1 619	1 718	1 406	-99	-6 %	213	15 %
30-34 v.	1 906	1 973	1 706	-67	-3 %	200	12 %
35-39 v.	1 717	1 802	1 643	-85	-5 %	74	5 %
40-44 v.	1 790	1 863	1 573	-73	-4 %	217	14 %
45-49 v.	1 726	1 842	1 589	-116	-6 %	137	9 %
50-54 v.	1 782	1 929	1 712	-147	-8 %	70	4 %
55-59 v.	2 405	2 534	2 281	-129	-5 %	124	5 %
60-64 v.	3 053	3 122	2 985	-69	-2 %	68	2 %
Yli 64 v.	77	76	65	1	1 %	12	18 %
Yhteensä	17 945	18 855	16 485	-910	-5 %	1 460	9 %

Työttömät työnhakijat TE-toimistossa ja kuntakokeiluissa Hämeen ELY-keskusalueella koulutusasteittain kuukauden lopussa

TYÖTTÖMÄT TYÖNHAKIJAT	5/2024	4/24	5/23	muutos 4/24		muutos 5/23	
Alempi perusaste	399	411	511	-12	-3 %	-112	-22 %
Ylempi perusaste	3 863	4 032	3 671	-169	-4 %	192	5 %
Toinen aste	9 030	9 777	8 252	-747	-8 %	778	9 %
Erikoisammattikoulutusaste	115	121	101	-6	-5 %	14	14 %
Alin korkea-aste	1 119	1 157	1 045	-38	-3 %	74	7 %
Alempi korkeakouluaste	1 347	1 352	1 129	-5	0 %	218	19 %
Ylempi korkeakouluaste	693	672	575	21	3 %	118	21 %
Tutkijakoulutusaste	37	38	31	-1	-3 %	6	19 %
Koulutusaste tuntematon	1 342	1 295	1 170	47	4 %	172	15 %
Yhteensä	17 945	18 855	16 485	-910	-5 %	1 460	9 %

Työttömät työnhakijat TE-toimistossa ja kuntakokeiluissa Hämeen ELY-keskusalueella ammattiryhmittäin kuukauden lopussa

TYÖTTÖMÄT TYÖNHAKIJAT	5/2024	4/24	5/23	muutos 4/24		muutos 5/23	
Johtajat	226	223	203	3	1 %	23	11 %
Erytisasiantuntijat	1 756	1 678	1 599	78	5 %	157	10 %
Asiantuntijat	1 606	1 607	1 421	-1	0 %	185	13 %
Toimisto- ja asiakaspalvelutyöntekijät	914	951	857	-37	-4 %	57	7 %
Palvelu- ja myyntityöntekijät	2 880	2 921	2 747	-41	-1 %	133	5 %
Maanviljelijät, metsätyöntekijät ym.	283	335	280	-52	-16 %	3	1 %
Rakennus-, korjaus- ja valmistustyöntekijät	3 568	3 950	3 266	-382	-10 %	302	9 %
Prosessi- ja kuljetustyöntekijät	1 521	1 790	1 451	-269	-15 %	70	5 %
Muut työntekijät	1 500	1 652	1 509	-152	-9 %	-9	-1 %
Sotilaat	9	9	10	0	0 %	-1	-10 %
Ammatteihin luokittelemattomat ryhmät	3 682	3 739	3 142	-57	-2 %	540	17 %
Yhteensä	17 945	18 855	16 485	-910	-5 %	1 460	9 %

Työttömistä kokoaikaisesti lomautetut TE-toimistossa ja kuntakokeiluissa Hämeen ELY-keskusalueella ammattiryhmittäin kuukauden lopussa

TYÖTTÖMISTÄ LOMAUTETUT	5/2024	4/24	5/23	muutos 4/24		muutos 5/23	
Johtajat	14	18	10	-4	-22 %	4	40 %
Erityisasiantuntijat	141	140	58	1	1 %	83	143 %
Asiantuntijat	108	131	60	-23	-18 %	48	80 %
Toimisto- ja asiakaspalvelutyöntekijät	54	68	31	-14	-21 %	23	74 %
Palvelu- ja myyntityöntekijät	54	85	56	-31	-36 %	-2	-4 %
Maanviljelijät, metsätyöntekijät ym.	6	22	9	-16	-73 %	-3	-33 %
Rakennus-, korjaus- ja valmistustyöntekijät	584	893	449	-309	-35 %	135	30 %
Prosessi- ja kuljetustyöntekijät	215	413	169	-198	-48 %	46	27 %
Muut työntekijät	71	162	56	-91	-56 %	15	27 %
Sotilaat	0	0	0	0	0 %	0	0 %
Ammatteihin luokittelemattomat ryhmät	177	245	78	-68	-28 %	99	127 %
Yhteensä	1 424	2 177	976	-753	-35 %	448	46 %

Uudet avoimet työpaikat TE-toimistossa kuukauden aikana

KUNTA	5/2024	4/24	5/23	muutos 4/24		muutos 5/23	
Hattula	19	17	60	2	12 %	-41	-68 %
Hämeenlinna	486	606	984	-120	-20 %	-498	-51 %
Janakkala	78	94	159	-16	-17 %	-81	-51 %
Hämeenlinnan seutu	583	717	1 203	-134	-19 %	-620	-52 %
Forssa	100	142	203	-42	-30 %	-103	-51 %
Humppila	7	6	10	1	17 %	-3	-30 %
Jokioinen	10	9	21	1	11 %	-11	-52 %
Tammela	5	14	20	-9	-64 %	-15	-75 %
Ypäjä	0	7	11	-7	-100 %	-11	-100 %
Forssan seutu	122	178	265	-56	-31 %	-143	-54 %
Hausjärvi	11	28	47	-17	-61 %	-36	-77 %
Loppi	35	26	59	9	35 %	-24	-41 %
Riihimäki	356	272	464	84	31 %	-108	-23 %
Riihimäen seutu	402	326	570	76	23 %	-168	-29 %
KANTA-HÄME	1 107	1 221	2 038	-114	-9 %	-931	-46 %

KUNTA	5/2024	4/24	5/23	muutos 4/24		muutos 5/23	
Asikkala	42	73	68	-31	-42 %	-26	-38 %
Hollola	97	58	123	39	67 %	-26	-21 %
Iitti	7	42	35	-35	-83 %	-28	-80 %
Kärkölä	15	8	7	7	88 %	8	114 %
Lahti	813	934	1 495	-121	-13 %	-682	-46 %
Orimattila	105	22	103	83	377 %	2	2 %
Padasjoki	3	6	19	-3	-50 %	-16	-84 %
Lahden seutu	1 082	1 143	1 850	-61	-5 %	-768	-42 %
Hartola	17	24	25	-7	-29 %	-8	-32 %
Heinola	120	117	260	3	3 %	-140	-54 %
Sysmä	37	56	24	-19	-34 %	13	54 %
Heinolan seutu	174	197	309	-23	-12 %	-135	-44 %
PÄIJÄT-HÄME	1 256	1 340	2 159	-84	-6 %	-903	-42 %

Uudet avoimet työpaikat TE-toimistossa Hämeen ELY-keskuksen alueella ammattiryhmittäin kuukauden aikana

UUDET AVOIMET TYÖPAIKAT	5/2024	4/24	5/23	muutos 4/24		muutos 5/23	
Johtajat	27	29	40	-2	-7 %	-13	-33 %
Erytisasiantuntijat	369	352	518	17	5 %	-149	-29 %
Asiantuntijat	177	318	570	-141	-44 %	-393	-69 %
Toimisto- ja asiakaspalvelutyöntekijät	32	43	134	-11	-26 %	-102	-76 %
Palvelu- ja myyntityöntekijät	709	922	1 349	-213	-23 %	-640	-47 %
Maanviljelijät, metsätyöntekijät ym.	43	42	9	1	2 %	34	378 %
Rakennus-, korjaus- ja valmistustyöntekijät	274	234	474	40	17 %	-200	-42 %
Prosessi- ja kuljetustyöntekijät	395	263	469	132	50 %	-74	-16 %
Muut työntekijät	331	352	626	-21	-6 %	-295	-47 %
Sotilaat	1	0	0	1	0 %	1	0 %
Ammatteihin luokittelemattomat ryhmät	5	6	8	-1	-17 %	-3	-38 %
Yhteensä	2 363	2 561	4 197	-198	-8 %	-1 834	-44 %