



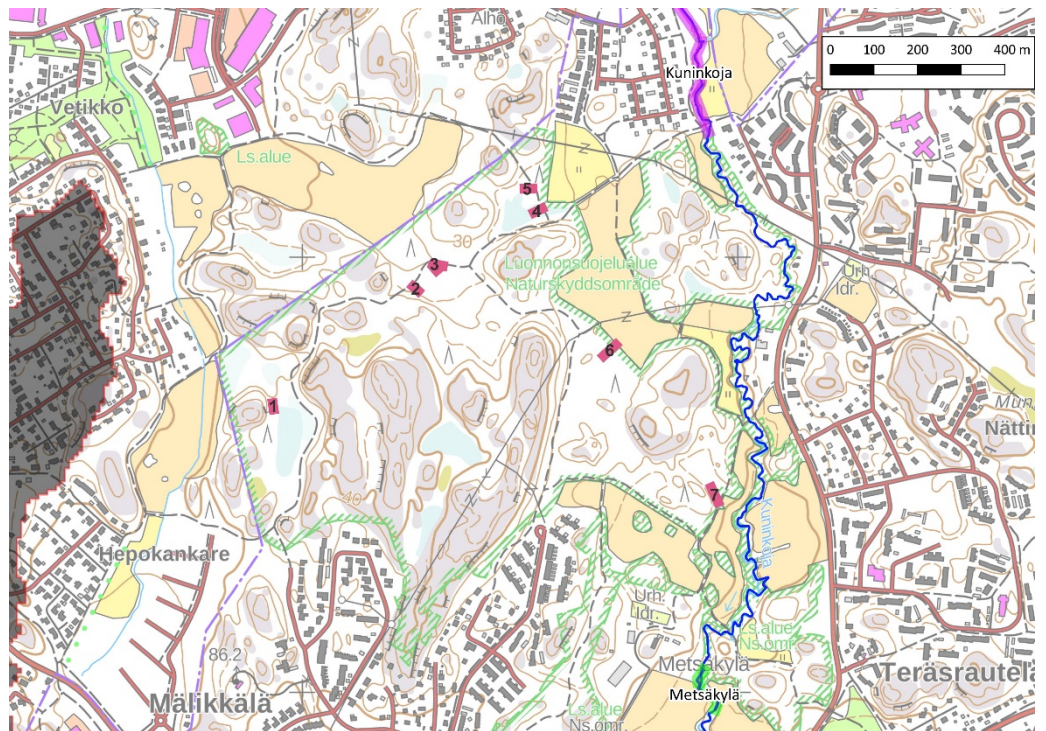
LUONNONSUOJELULAIN 54 §:N MUKAINEN PÄÄTÖS YKSITYISEN LUONNONSUOJELUALUEEN RAUHOITUSMÄÄRÄYKSISTÄ POIKKEAMISESTA

HAKIJA	Turun kaupunki, ympäristönsuojelu, ymparistonsuojelu@turku.fi
ALUEEN SIJAINTI	Mälikkälänmetsän luonnonsuojelualue (YSA 261994)
HAKEMUS	<p>Turun kaupungin ympäristönsuojelu hakee lupaa poiketa Mälikkälänmetsän luonnonsuojelualueen rauhoitusmääräyksistä alueella tehtävien luonnonhoitotoimien toteuttamiseksi. Hoitotoimet käsittävät suojelualueen ojien täyttämistä luontotyyppien alkuperäisen vesitalouden palauttamiseksi ja valumavesien purkautumisen hidastamiseksi. Lupaa haetaan 1.4.2025 asti. Kunnostustöitä ei tehdä lintujen pesimäkautena 1.4.-31.7.</p> <p>Hoitotoimet käsittävät kaivettujen kuivatusojien täyttöä alkuperäisen vesitalouden palauttamiseksi. Kaivettujen ojien täyttö tehdään sulan maan aikana täytön tiivistämisen takaamiseksi.</p> <p>Kunnostustoimet toteutetaan konetyönä. Koneena käytetään mahdollisimman kevyttä kaivinkonetta, jotta koneen jäljet ja vauriot maastossa jäävät mahdollisimman vähäisiksi. Kaikissa kohteessa vältetään puuston tarpeetonta vaurioittamista ja ojien täyttöä tehdään vain niiltä osin kuin se on tarkoituksenmukaista Ojien täyttö toteutetaan palauttamalla ojan reunoille sijoitettuja kaivuumassoja takaisin uomaan. Muuta materiaalia ei kuljeteta kohteille. Ojauomat täytetään ympäröivän maan tasalle kohteen mukaan noin 10—40 metrin matkalta. Yhteensä kunnostuskohteita on alueella 7 (kuva 1). Ajolinjat on suunniteltu maastokatselmuksessa siten, että koneen liikkuminen tai täyttötyöt eivät edellytä puuston poistoa alueella. Kone kulkee täytöissä pitkin ojalinjaa, telaketjut ojan reunojen molemmin puolin. Yksittäisiä pieniä puita/puun taimia jäänee alle, mutta ne jätetään paikalle lisäämään monimuotoisuutta. Kone saattaa myös kolhia joitakin puita, mutta lahoppuun lisäys suojelualueella on monimuotoisuutta lisäävää. Kunnostustoimilla ei arvioida olevan vaikutusta lintujen pesinnälle, koska toteutuksen keston arvioidaan olevan muutamia tunteja per kunnostuskohde. Kunnostustoimien arvioidaan kestävän enintään kaksi työpäivää.</p> <p>Hakemuksessa esitetyt toimenpiteet tehdään ja kohdennetaan Mälikkälänmetsän luonnonsuojelualueen luontotyyppien</p>

ennallistamiseksi ja valumavesien purkautumisen hidastamiseksi. Toimilla parannetaan alueiden vesitalouden tilaa ja tuodaan mahdollisuudet kasvillisuudelle kehittyä kohti ennen alueen maankäytön muutoksia vallinnutta luonnontilaa. Lisäksi ojitusten ennallistamistoimien avulla hallitaan Mälikkälän alueelta Kuninkojaan purkautuvia vesivirtaamia, mikä osaltaan edistää puroluonnon hyvinvointia. Luonnonhoitotoimet perustuvat hakemuksen liitteinä olevaan Turun Mälikkälänmetsän ojitusten ennallistamissuunnitelmaan 2024 ja sen tausta-aineistona oleviin selvityksiin ja arviointiin.

Toimenpiteiden valvonta ja tiedotus

Luonnonhoitotoimien valvonnasta vastaa Turun kaupunkiympäristön palvelukokonaisuuden ympäristönsuojelu ja kunnossapito. Luonnonsuojelualueet ja esitettyjen luonnonhoitotoimien kohteena olevat maa-alueet ovat Turun kaupungin omistuksessa. Luvan hakija vastaa luonnonhoitotöitä koskevasta tiedottamisesta yleisesti ja erikseen alueen virkistyskäyttäjille suunnattujen maastotaulujen avulla.



Kuva 1. Kunnostettavien kohteiden sijainti merkitty punaisella..

MÄÄRÄYKSET JOITA HAKEMUS KOSKEE

Alueella on kielletty

- Kasvien ja niiden osien ottaminen ja vahingoittaminen

- Maa- ja kallioperän vahingoittaminen, muuttaminen, peittäminen ja sen aineisten ottaminen
- Vesien patoaminen
- Liikkuminen moottoriajoneuvolla (ei koske huoltoajoa)

Luonnonsuojelulain 54 §:n nojalla ELY-keskus voi yksittäistapauksessa myöntää luvan poiketa yksityistä luonnonsuojelualuetta koskevista rauhoitusmääräyksistä, jos poikkeaminen ei vaaranna alueen perustamistarkoitusta ja on tarpeen alueen hoidon, käytön tai olemassa olevien yhdyskuntateknisten rakenteiden tai niihin liittyvien laitteiden kunnostamisen taikka tutkimuksen kannalta.

VARSINAIS-SUOMEN ELINKEINO-, LIIKENNE- JA YMPÄRISTÖKESKUKSEN PÄÄTÖS

Varsinais-Suomen ELY-keskus myöntää hakijalle luvan hakemuksen mukaisiin kunnostuksiin alla esitetyin tarkennuksin ja ehdoin:

- 1) Päätös on voimassa 31.3.2025 asti
- 2) Hakija vastaa töistä ja niiden ohjauksesta
- 3) Työt ajoitetaan ja toteutetaan niin, että tarvittavan konetyön jäljet ovat mahdollisimman vähäiset.
- 4) Päätös tai sen kopio on pidettävä mukana töitä toteutettaessa ja esitettävä pyydettyäessä.
- 5) Hakijan on raportoitava töiden valmistuttua, viimeistään 31.5.2025 mennessä. Raportissa on kuvattava töiden ajankohta ja esitettävä valokuvin käsiteltyjen kohteiden tila töiden jälkeen.

PERUSTELUT

Toimenpiteet parantavat suojelun alueen ja sen välittömässä yhteydessä olevan Kuninkojan puoluonnon tilaa.

SOVELLETUT OIKEUSOHJEET

Luonnonsuojelulaki (9/2023) 1 §, 2 §, 54 §, 121 §

Varsinais-Suomen ELY-keskuksen rauhoituspäätös 19.5.2023, VARELY/8815/2022 (YSA 261994)

Laki sähköisestä asioinnista viranomaistoiminnassa (2003/13) 19 §

Valtioneuvoston asetus (1215/2023) elinkeino-, liikenne- ja ympäristökeskusten, työ- ja elinkeinotoimistojen sekä kehittämis- ja hallintokeskuksen maksullisista suoritteista vuonna 2024

MUUTOKSENHAKU

Tähän päätökseen tyytymätön saa hakea muutosta valittamalla Turun hallinto-oikeuteen. Valitusosoitus on liitteenä.

ASIAKIRJAN HYVÄKSYNTÄ

Tämä asiakirja on sähköisesti hyväksytty viraston sähköisessä asianhallintajärjestelmässä. Asian on esitellyt ylitarkastaja Tapio Aalto ja ratkaissut yksikönpäällikkö Olli Mattila

LIITTEET

Liite: Valitusosoitus

PÄÄTÖS

Hakijalle tavallisena tiedoksiantona

TIEDOKSI

Turun kaupunki. Liisa Vainio liisa.vainio@turku.fi
Turun Lintutieteellinen Yhdistys r.y. suojelu@tly.fi
Varsinais-Suomen luonnonsuojelupiiri varsinais-suomi@sll.fi
Lounais-Suomen poliisilaitos kirjaamo.lounais-suomi@poliisi.fi
Ympäristöministeriö kirjaamo.ym@gov.fi
Tapiola ry. Varsinais-Suomi info@tapiolary.com

Suoritemaksutta

Tämä asiakirja VARELY/87/2024 on hyväksytty sähköisesti / Detta dokument VARELY/87/2024 har godkänts elektroniskt

Ratkaisija Mattila Olli 01.07.2024 15:26

Esittelijä Aalto Tapio 01.07.2024 13:02

VALITUSOSOITUS

Valitusviranomainen

Tähän päätökseen saa hakea muutosta **Turun hallinto-oikeudelta** kirjallisella valituksella.

Valitusaika

Valitus on tehtävä 30 päivän kuluessa päätöksen tiedoksisaantipäivästä, sitä päivää lukuun ottamatta. Jos määräajan viimeinen päivä on pyhäpäivä, lauantai, itsenäisyyspäivä, vapunpäivä, jouluaatto tai juhannusaatto, valitusaika jatkuu vielä seuraavana arkipäivänä.

Tavallisella kirjeellä toimitetussa tiedoksiannossa vastaanottajan katsotaan saaneen asiasta tiedon seitsemäntenä päivänä kirjeen lähettämisestä, jollei muuta näytetä. Asian katsotaan tulleen viranomaisen tietoon kuitenkin kirjeen saapumispäivänä.

Tavallisena sähköisenä tiedoksiannona toimitetussa tiedoksiannossa asiakirja katsotaan annetun tiedoksi kolmantena päivänä viestin lähettämisestä, jollei muuta näytetä.

Todisteellisesti toimitetussa tiedoksiannossa tiedoksisaantipäivän osoittaa tiedoksianto- tai saantitodistus. Milloin kysymyksessä on sijaistiedoksianto, päätös katsotaan tiedoksi saaduksi kolmantena päivänä tiedoksiantotodistuksen osoittamasta päivästä.

Valituskirjelmän sisältö ja allekirjoittaminen

Valituskirjelmässä on ilmoitettava:

- * valittajan nimi ja kotikunta
- * jos valittajan puhevaltaa käyttää hänen laillinen edustajansa tai asiamiehensä taikka jos valituksen laatijana on joku muu henkilö, on myös tämän nimi ja kotikunta ilmoitettava
- * postiosoite, puhelinnumero ja mahdollinen sähköpostiosoite, joihin asian käsittelyä koskevat ilmoitukset valittajalle voidaan toimittaa
- * päätös, johon haetaan muutosta
- * miltä kohdin päätökseen haetaan muutosta ja mitä muutoksia päätökseen vaaditaan tehtäväksi
- * perusteet, joilla muutosta vaaditaan

Valittajan, laillisen edustajan tai asiamiehen on allekirjoitettava muutoin kuin sähköisesti (telekopiona, sähköpostilla tai hallinto- ja erityistuomioistuinten asiointipalvelun kautta) toimitettava valituskirjelmä.

Valituskirjelmän liitteet

Valituskirjelmään on liitettävä:

- * elinkeino-, liikenne- ja ympäristökeskuksen päätös alkuperäisenä tai jäljennöksenä
- * todistus siitä, minä päivänä päätös on annettu tiedoksi tai muu selvitys valitusajan alkamisajankohdasta
- * asiakirjat, joihin valittaja vetoaa vaatimuksensa tueksi, jollei niitä ole jo aikaisemmin toimitettu viranomaiselle
- * asiamiehen valtakirja, asianajajan ja yleisen oikeusavustajan tulee esittää valtakirja ainoastaan, jos valitusviranomainen niin määrää
- * toimitettaessa valituskirjelmä sähköisesti selvitys asiamiehen toimivallasta

Valituskirjelmän toimittaminen perille

Valituskirjelmä on toimitettava **Turun hallinto-oikeuden kirjaamoon**. Valituskirjelmän on oltava perillä määräajan viimeisenä päivänä ennen virka-ajan päättymistä. Valituskirjelmän voi toimittaa perille henkilökohtaisesti, lähetin välityksellä, postitse tai sähköisesti. Postiin valituskirjelmä on jätettävä niin ajoissa, että se ehtii perille valitusajan viimeisenä päivänä ennen viraston aukioloajan päättymistä. Sähköisesti (telekopiona, sähköpostilla tai hallinto- ja erityistuomioistuinten asiointipalvelun kautta) toimitetun valituskirjelmän on oltava käytettävissä hallinto-oikeuden vastaanottolaitteessa tai tietojärjestelmässä valitusajan viimeisenä päivänä ennen virka-ajan päättymistä.

Oikeudenkäyntimaksu

Valittajalta peritään asian käsittelystä hallinto-oikeudessa oikeudenkäyntimaksu 270 euroa. Tuomioistuinmaksulaissa (1455/2015) on erikseen säädetty eräistä tapauksista, joissa maksua ei peritä. Tuomioistuinlaki löytyy osoitteesta <https://www.finlex.fi/fi/laki/ajantasa/2015/20151455#P5>

Turun hallinto-oikeuden yhteystiedot:

Postiosoite: PL 32, 20101 Turku

Käyntiosoite: Sairashuoneenkatu 2-4, 20101 Turku

Puhelin: 029 56 42410

Telefax: 029 56 42414

Sähköposti: turku.hao@oikeus.fi

Aukioloaika: 8.00–16.15

Hallinto- ja erityistuomioistuinten asiointipalvelu: <https://asiointi.oikeus.fi/hallintotuomioistuiimet>

Elinkeino-, liikenne- ja ympäristökeskuksen päätöksestä perittyä suoritemaksua koskeva muutoksenhaku

Maksuvelvollinen, joka katsoo, että julkisoikeudellisesta suoritteesta määrätyn maksun määräämisessä on tapahtunut virhe, voi vaatia oikaisua Varsinais-Suomen elinkeino-, liikenne- ja ympäristökeskukselta kuuden kuukauden kuluessa maksun määräämisestä.