



Moisio-Luvan osakaskunta
Tololantie 7
89400 Hyrynsalmi

Viite Hakemus 11.06.2024

Asia KALASTUSLAIN 57 § MUKAINEN ISTUTUSTAIMENTEN ALAMITAN
MUUTTAMINEN MOISIO-LUVAN OSAKASKUNNAN
KOSKIKALASTUSVESISSÄ

Hakija Moisio-Luvan osakaskunta

HAKEMUS

Moisio-Luvan osakaskunta hakee Lapin ELY-keskukselta Kalastuslain 57 § mukaista istutustaimenen alamitan muuttamista 40 cm:n osakaskunnan koskikalastusvesissä Luvankoskella, Siltakoskella, Kokonkoskella sekä Saarikoskella (karttaliite).

Osakaskunnan koskivesiin on jo vuosia istutettu pyyntikokoista järvitaimenta ja koskivesien kalastuskulttuuri (paikallinen ja kalastusmatkailu) on rakentunut pitkälti niiden varaan. Osakaskunnasta riippumattomista tekijöistä johtuen pyyntikokoista yli 50 cm mittaista taimenta ei ole enää saatavilla ja sillä on ollut merkittävä negatiivinen vaikutus kalastukseen. Suurin osa kalastajista on kuitenkin hakemassa kalastusreissultaan myös syötävää saalista ja ilman istutuksia näitä elämyksiä ei toistaiseksi ole tarjolla. Keskimitaltaan yli 50 cm pituisia taimenia on erittäin heikosti saatavilla istutustoimintaan, mutta laskemalla istutustaimenen alamittaa 40 cm:n lisätään mahdollisuutta saada kalankasvattajilta pyyntikokoista istutuskalaa osakaskunnan koskivesiin ja näin ollen myös kalastajalla on parempi mahdollisuus saada saaliista syötäväksi. Alinta pyyntimittaa laskemalla turvataan myös Luvanreitillä pienissä määrin esiintyvän luontaisen taimenen elinkiertoa, koska kalastus kohdennetaan enemmässä määrin istutettuihin ja pyydettyväksi tarkoitettuihin kaloihin, jolloin luontaisesta lisääntymisestä peräisin olevat taimenet saavat olla rauhassa ja välttyvät ylimääräiseltä pyynnistä syntyvältä rasitukselta.

Osakaskunnan koskivedet tullaan myös kunnostamaan tulevien vuosien aikana. Toiveissa on palauttaa luonnonvarainen taimen elinvoimaisena Luvankoskille ja

LAPIN ELINKEINO-, LIIKENNE- JA YMPÄRISTÖKESKUS

Pohjois-Suomen
kalatalouspalvelut

Toimialue: Lappi, Pohjois-Pohjanmaa,
Kainuu

Vaihde 0295 037 000
www.ely-keskus.fi/lappi

PL 8060,
Hallituskatu 3 B
96101 Rovaniemi

PL 115,
Kalliokatu 4
87101 Kajaani

PL 86,
Veteraanikatu 1
90101 Oulu

Mikitänjokeen. Luvankoskeen on tehty kunnostussuunnitelma ja alustava aikatauluarvio kunnostuksen toteutukselle on kesä 2025.

Kunnostuksia silmällä pitäen on Luvanreitti (mm. Luvankoski) ollut jo vuosia jatkuvan sähkökoekalastusseurannan alla. Sähkökoekalastuksia tullaan jatkamaan myös kunnostuksien jälkeen, jolloin saadaan tärkeää tietoa kunnostuksen tuloksellisuudesta ja taimenkannan kehitymisestä. Kunnostuksen jälkeisiä kalastuksensäätelytoimenpiteistä ei ole vielä päätetty. Yksi vaihtoehto on se, että kalastus jatkuu ainakin osittain tai ainakin jossain osassa Luvankoskea ja osa Luvankoskesta rauhoitetaan kalastukselta täysin (esimerkiksi kunnostetut poikasalueet). Mikäli kalastusta järjestetään myös kunnostuksien jälkeen, niin luontaisesti lisääntyvän taimenkannan turvaamiseksi on tarpeen edelleen jatkaa pyyntikokoisen kalan istuttamista koskivesiin ainakin muutaman vuoden ajan. Pitkän tähtäimen tavoitteena kuitenkin on, että taimen esiintyy elinvoimaisena Luvanreitillä eikä istutuksiin ole tarvetta.

Istutettavat pyyntikokoiset taimenet tulevat olemaan Rautalammin reitin kantaa ja/tai parhaassa tapauksessa pelkästään Oulujoen vesistön kantaa. Kantakysymykset eivät kuitenkaan ole osakaskunnan päätettävissä, vaan niissä noudatetaan Emäjoen kalatalousalueen käyttö- ja hoitosuunnitelman linjauksia.

Istutustaimenen alamitan muutosta 40 cm:iin haetaan ajanjaksolle 1.8.2024-31.12.2028

PÄÄTÖS

Lapin elinkeino-, liikenne- ja ympäristökeskus katsoo, että kokonaistilanne arvioiden rasvaeväleikatun taimenen alamitan muutos 40 cm:n hakemuksen mukaisissa koskivesissä on perusteltu ja tarpeellinen. **Päätös koskee ainoastaan hakemuksessa mainittuja koski- ja virtavesiä.**

PERUSTELUT

Kalastuslain 57 § mukaan Elinkeino-, liikenne- ja ympäristökeskus voi alueellisen erityistilanteen huomioimiseksi kalastusoikeuden haltijan tai kalatalousalueen hakemuksesta taikka omasta aloitteestaan määrätä alueelle 56 §:n nojalla säädetyistä laji- tai kantakohtaisista pyyntimitoista poikkeavat pyyntimitat, jos kalalajin tai -

LAPIN ELINKEINO-, LIIKENNE- JA YMPÄRISTÖKESKUS

Pohjois-Suomen
kalatalouspalvelut

Toimialue: Lappi, Pohjois-Pohjanmaa,
Kainuu

Vaihde 0295 037 000
www.ely-keskus.fi/lappi

PL 8060,
Hallituskatu 3 B
96101 Rovaniemi

PL 115,
Kalliokatu 4
87101 Kajaani

PL 86,
Veteraanikatu 1
90101 Oulu

kannan tila alueella poikkeaa olennaisesti siitä, mikä on ollut perusteena sitä koskevien pyyntimittojen säätämiseksi.

Hallituksen esitys uudeksi kalastuslaiksi (HE 192/2014) kuvailee että kalalajien ja -kantojen alueellisten erityispiirteiden huomioon ottamiseksi 57 § pykälässä säädettäisiin ELY-keskukselle toimivalta määrätä alueellaan noudatettavaksi 56 §:n nojalla valtioneuvoston asetuksella säädetyistä poikkeavat pyyntimitat. Toimivallan käyttäminen olisi sidottu sellaisiin tilanteisiin, joissa poikkeaminen johtuisi kalalajin tai -kannan paikallisen tilan olennaisesta erosta siihen, mikä on ollut perusteena 56 §:n nojalla annetussa asetuksessa säädetyille mitoille.

Hakemuksessa on haettu pyyntimitan laskua 40 cm:n rasvaeväleikatuille istutusperäisille taimenille yksittäisillä koskialueilla, joihin kohdistuu pyyntikokoisten kalojen istutuksia ja joiden kalastus on pitkään perustunut istuta- ja ongi kalastukseen.

Keskimitaltaan yli 50 cm pituisten istutustaimenten saatavuus kalanviljelystä on nykyisellään erittäin huono ja tilannetta on heikentänyt Oulujoen kantaa olevan järvitaimenen käyttöön siirtyminen, joka kasvaa laitosolosuhteissa hitaammin kuin Rautalammin reitin taimen ja on herkempi kalanviljelystä ilmeneville tuotanto-ongelmille.

Lapin ELY-keskus katsoo, että rasvaeväleikattujen istutustaimenten osalta voidaan katsoa tilanteen olennaisesti eroavan siitä, mikä on ollut perusteena 56 §:n nojalla annetussa asetuksessa säädetyille mitoille. Hakemuksen mukaisissa istuta- ja ongi kalastukseen perustuvissa koskikalastuspaikoissa ei ole tarkoituksenmukaista saada lisää kasvua tai tuottoa istutuksille vaan niiden tarkoituksena on ylläpitää alueen kalastus- virkistämismahdollisuuksia.

Lapin ELY-keskus ei kuitenkaan katso, että istutustaimenen alamittaa laskemalla voitaisiin suojella luonnonvaraisia taimenkantoja, sillä taimeneen kohdistuvaa kalastusta ei ole mahdollista kohdistaa pelkästään istutusperäisiin kaloihin, vaan kalastus kohdistuu vääjäämättä myös luonnonvaraisiin taimeniin. Hakemuksessa oli esitetty pitkäaikainen suunnitelma siitä millä toimin koskialueiden luonnonkalakantoja tullaan parantamaan ja lopulta siirtymään kohti luonnonmukaisempaa kalavedenhoitoa.

Päätöksen myöntäminen viideksi vuodeksi on perusteltua kalanviljelyalan tuotannon sopeutumisen kannalta.

LAPIN ELINKEINO-, LIIKENNE- JA YMPÄRISTÖKESKUS

Pohjois-Suomen
kalatalouspalvelut

Toimialue: Lappi, Pohjois-Pohjanmaa,
Kainuu

Vaihde 0295 037 000
www.ely-keskus.fi/lappi

PL 8060,
Hallituskatu 3 B
96101 Rovaniemi

PL 115,
Kalliokatu 4
87101 Kajaani

PL 86,
Veteraanikatu 1
90101 Oulu

ASIAKIRJAN HYVÄKSYNTÄ

Tämä päätös on sähköisesti hyväksytty viraston sähköisessä asianhallintajärjestelmässä. Asian on esitellyt Lapin ELY-keskuksen kalatalousasiantuntija Janne Narkiniemi ja ratkaissut kalatalouspäällikkö Jermi Tertsunen.

VOIMAANTULO JA VOIMASSAOLO

Päätös astuu voimaan 01.08.2024 ja on voimassa 31.12.2028.

SOVELLETUT OIKEUSOHJEET

Kalastuslaki (379/2015) 57 §

Kalastusasetus (1360/2015) 3 §

MAKSU

55 € alv 0 %, (valtioneuvoston asetus 1372/2018, kalastuslain 57 §:ssä tarkoitettu päätös). Lasku toimitetaan myöhemmin eri lähetyksenä hakijalle.

MUUTOKSENHAKU

Tähän päätökseen ja siitä määrättyyn maksuun saa hakea oikaisua Pohjois-Suomen aluehallintovirastolta 30 päivän kuluessa tiedoksisaannista. Päätöksen tiedoksisaannin on katsottava tapahtuneen seitsemäntenä päivänä päätöksen julkaisemisajankohdasta. Oikaisuvaatimusosoitus on liitteenä.

LIITTEET

Oikaisuvaatimusosoitus

Valitusosoitus

NÄHTÄVILLE

Lapin ELY-keskuksen sähköinen ilmoitustaulu

LAPIN ELINKEINO-, LIIKENNE- JA YMPÄRISTÖKESKUS

Pohjois-Suomen
kalatalouspalvelut

Toimialue: Lappi, Pohjois-Pohjanmaa,
Kainuu

Vaihde 0295 037 000

www.ely-keskus.fi/lappi

PL 8060,
Hallituskatu 3 B

96101 Rovaniemi

PL 115,
Kalliokatu 4

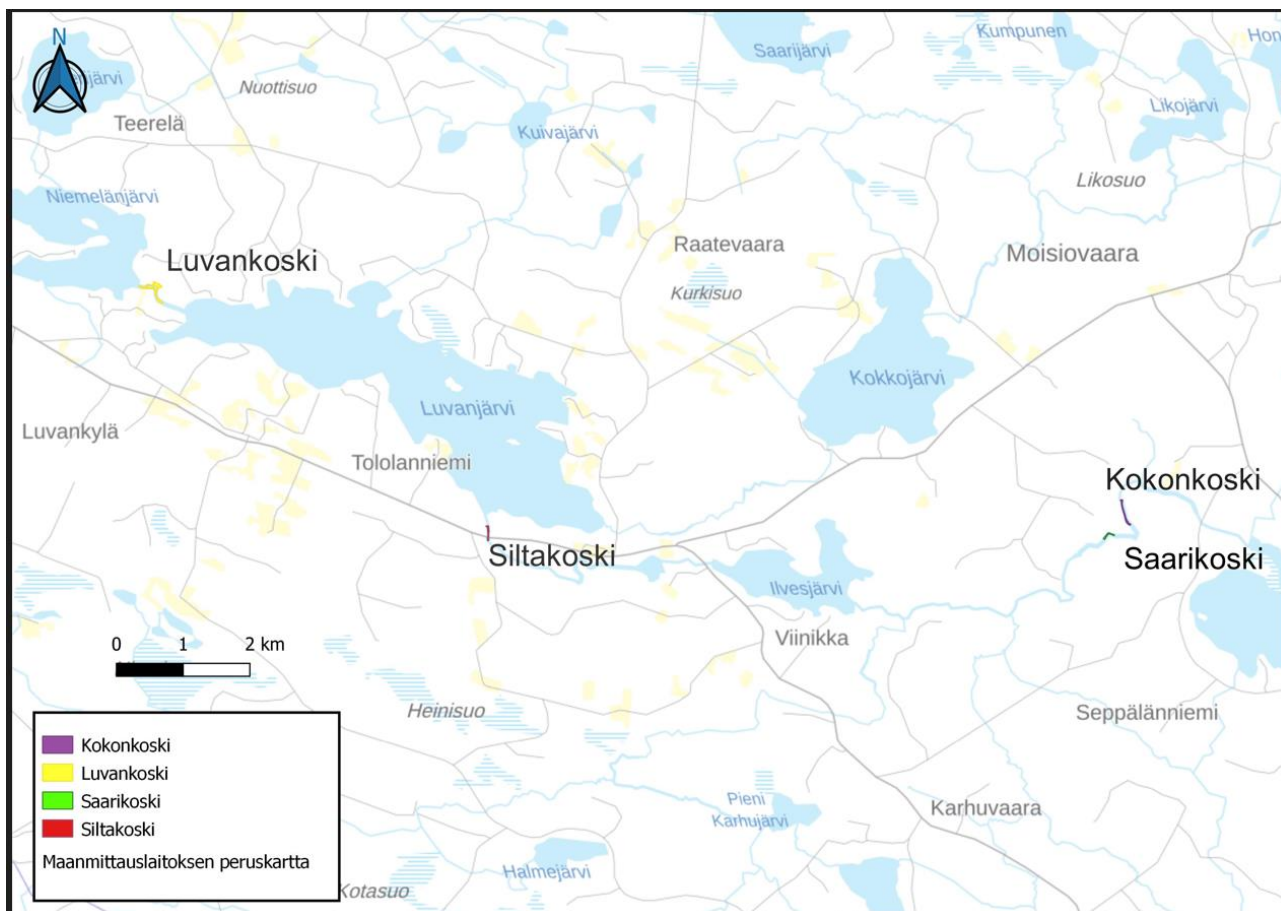
87101 Kajaani

PL 86,
Veteraanikatu 1

90101 Oulu

LIITE

Hakemus koskee alla olevia koski- ja virta-alueita



LAPIN ELINKEINO-, LIIKENNE- JA YMPÄRISTÖKESKUS

Pohjois-Suomen
kalatalouspalvelutVaihe 0295 037 000
www.ely-keskus.fi/lappiToimialue: Lappi, Pohjois-Pohjanmaa,
KainuuPL 8060,
Hallituskatu 3 B
96101 RovaniemiPL 115,
Kalliokatu 4
87101 KajaaniPL 86,
Veteraanikatu 1
90101 Oulu