



ASIA

Peab Industri Oy:n Laivajärven kalliolouhoksen vesilain mukaiseen lupaan liittyvän tarkkailusuunnitelman hyväksyminen, Tornio

HAKIJA

Peab Industri Oy
Karvaamokuja 2a
00380 Helsinki
Y-tunnus 2977551-2

ANNETTU PÄÄTÖS JA TARKKAILUN PERUSTEET

Pohjois-Suomen aluehallintovirasto on myöntänyt 24.6.2024 (nro 81/2024) vesilain (587/2011) mukaisen luvan Peab Industri Oy:lle louhoksen tyhjentämiseen vedestä, pohjavedenpinnan alentamiseen ja vesien johtamiseen pois alueelta.

Päätöksessä on annettu määräykset tarkkailla louhoksesta poispumpattavan veden määrää ja laatua, pohjaveden korkeutta ja laatua alueella sekä toiminnan mahdollisia ympäristövaikutuksia ja vesistövaikutuksia vesien johtamiseksi valitun reitin varrella toiminnan aikana Lapin ELY-keskuksen hyväksymällä tavalla.

Mikko Sipola (insinööri, ympäristöasiantuntija, Swerock Oy) on laatinut ja toimittanut Peab Industri Oy:n puolesta tarkkailusuunnitelman 9.8.2024 Lapin ELY-keskuksen hyväksyttäväksi. Tarkkailusuunnitelmaa on täydennetty Lapin ELY-keskuksen pyynnöstä 27.8.2024.

ESITETTY TARKKAILUSUUNNITELMA

Louhoksen tyhjentäminen

Louhoksen tyhjentämiseen liittyvää tarkkailua esitetään tehtäväksi siten, että louhoksessa olevasta vedestä otetaan vesinäytteet ennen louhoksen tyhjentämistä, louhoksen tyhjentämisen puolivälissä ja tyhjentämisen loppuvaiheessa.

Louhoksen vedestä analysoidaan sameus, kiintoaine, kokonaisfosfori ja kokonaistyyppi, pH, sähkönjohtavuus, rauta (Fe), mangaani (Mn), nitraattityppi (NO₃-N), kloridi, väri, kemiallinen hapenkulutus (COD_{Mn}), haju ja tarvittaessa öljy (mikäli esimerkiksi hajun perusteella epäillään vedessä olevan öljyä). Vesinäytteiden oton lisäksi pumpattavan veden laatua tarkkaillaan aistinvaraisesti pumppausten aikana.

Poisjohdettavien vesien määrää tarkkaillaan pitämällä kirjaa pumppauspäivistä ja tunneista. Poisjohdetun veden määrä lasketaan arvioimalla kullakin kerralla käytettävän pumpun teho.

Tyhjennyspumppaus pyritään toteuttamaan kuivaan vuodenaikaan.

Toiminnan aikainen kuivanapito

Louhoksen toiminnanaikaisen kuivanapitopumppauksen tarkkailua varten esitetään, että louhokseen tehdään pumppausyvennys, jossa poisjohdettavat vedet laskeutetaan kiintoaineksesta ennen niiden pumppaamista pois alueelta.

Toiminnan aikana vedestä otetaan laatu näytteitä vuosittain sellaisina vuosina, jolloin alueella on toimintaa ja sen vuoksi tehtävää kuivanapitopumppausta. Näytteet otetaan joko louhoksessa olevasta vedestä tai pois pumpattavasta vedestä.

Louhoksesta poisjohdettavista vesistä analysoidaan samat parametrit kuin louhoksen tyhjentämisen yhteydessä tehtävässä näytteenotossa. Vesinäytteiden lisäksi pumpattavan veden laatua tarkkaillaan aistinvaraisesti pumppausten aikana.

Tarkkailusuunnitelmassa esitetään, että lisäksi toiminnan aikana veden laadun seuranta tehdään kerran vuodessa vesien johtamiseksi valitun reitin varrelta hankkeen vesistövaikutusten arvioimiseksi. Vesien johtamisreitin ojasta otetaan vesinäyte, josta analysoidaan samat analyysit kuin pois johdettavasta vedestä. Esitetyt tarkkailupisteet (piste 1 ja piste 2) ojaston varrella on sijoitettu louhoksen välittömään läheisyyteen (tarkkailusuunnitelman kuva 3.)

Ojaston tarkkailu

Vesien johtamisen vaikutusta ojastoon seurataan viikoittain tyhjennyspumppauksen ja kuivanapitopumppauksen aikana, jotta voidaan havaita, mikäli ojien vedenjohtokyvyssä on ongelmia ja pumppaus aiheuttaa vettymistä ympäristössä. Samalla havainnoidaan vedenkorkeutta ojastossa.

Mikäli pumppauksen havaitaan aiheuttavan vettymishaittoja tai johtuvan ojastossa huonosti, pumppaus keskeytetään ja sitä jatketaan vasta, kun ojastoa on kunnostettu.

Louhinnan ollessa käynnissä louhoksen vesien johtamiseen käytettävien ojien kunto tarkastetaan vuosittain. Vesien johtamiseen käytettävien putkirakenteiden kuntoa tarkastellaan tyhjentämisen aikana ja ennen tyhjennuspumppauksen aloittamista.

Tarkkailu toiminnan lopettamisen jälkeen

Toiminnan lopettamisen jälkeen louhokseen kertyvien vesien laatua tarkkaillaan kahden vuoden ajan kerran vuodessa. Louhokseen kertyvästä vedestä analysoidaan samat parametrit kuin louhoksen tyhjentämisen ja kuivanapitopumppauksen yhteydessä tehtävässä näytteenotossa.

Pohjavesi

Pohjavedenpinnan korkeutta esitetään tarkkailtavaksi kahdesta alueelle asennetusta pohjaveden havaintoputkesta (P1 ja P2) kolme kertaa vuodessa. Korkeusseuranta aloitetaan ennen tyhjennuspumppausta ja sitä jatketaan vuosi ottotoiminnan päättymisen jälkeen.

Pohjaveden laatua tarkkaillaan vähintään kolme kertaa luvan voimassaolon aikana. Näytteet otetaan ennen ottamistoiminnan aloittamista, ottamistoiminnan aikana ja ottamistoiminnan päätyttyä tai luvan viimeisenä voimassaolovuotena. Pohjavesinäytteet otetaan näillä kerroilla kesäkuun aikana.

Suunnitelman mukaan pohjavesinäytteistä analysoidaan: lämpötila, haju, maku, happi (mg/l), pH, sähkönjohtavuus, alkaliniteetti, sameus ja öljyhiilivedyt (C₄-C₄₅, kevyet, keskiraskaat ja raskaat jakeet, määritysraja 50 µg/l).

Yleistä

Kaikkien vesinäytteiden analysoinnin suorittaa akkreditoitu laboratorio ja näytteet ottaa näytteenottoon perehdytetty henkilö.

Tulosten raportointi sisältää näytteenottopäivämäärät, näytteenottajat, näytteenottotavan, määrittelyn tehneen laboratorion, käytetyt menetelmät sekä niiden mittausepävarmuudet ja akkreditoinnin.

Tarkkailun mukaiset tulokset raportoidaan vuosiyhteenvetona, joka toimitetaan tarkkailuvuotta seuraavan vuoden tammikuun loppuun mennessä Lapin ELY-keskukselle ja Tornion kaupungin ympäristönsuojeluviranomaiselle.

Louhinnan ja siihen liittyvän kuivatuspumppauksen lopettamisesta sekä maisemointi- ja viimeistelytyöiden valmistumisesta ilmoitetaan kirjallisesti aluehallintovirastolle, Lapin ELY-keskukselle ja Tornion kaupungin ympäristönsuojeluviranomaiselle 60

päivän kuluessa töiden ja toimenpiteiden päättymisestä lukien.

Valmistumisilmoitukseen liitetään louhoksen syvyystiedot esitettynä mittakaavaltaan sopivalla kartalla.

TARKKAILUSUUNNITELMAN KÄSITTELY

Tarkkailusuunnitelmaa ei ole kuulutettu erillisenä asiakirjana ennen tämän päätöksen ratkaisua.

Hallintolain (434/2003) 34 §:n mukaan asianosaiselle on ennen asian ratkaisemista varattava tilaisuus lausua mielipiteensä asiasta sekä antaa selityksensä sellaisista vaatimuksista ja selvityksistä, jotka saattavat vaikuttaa asian ratkaisuun. Asia voidaan kuitenkin ratkaista asianosaista kuulematta, jos kuuleminen on ilmeisen tarpeetonta. Lapin ELY-keskus katsoo, että asiassa ei ole ilmennyt seikkoja, joiden vuoksi asianosaista olisi tullut kuulla.

LAPIN ELINKEINO-, LIIKENNE- JA YMPÄRISTÖKESKUKSEN RATKAISU

Lapin ELY-keskus on tarkastanut Peab Industri Oy:n maa-ainesten oton pohjavesivaikutusten tarkkailusuunnitelman liitteineen. Lapin ELY-keskus hyväksyy esitetyn tarkkailusuunnitelman seuraavin täydennyksin.

Koska alueella suoritetaan louhintaa räjäyttämällä, tulee louhosvesistä ja poisjohdettavista vesistä analysoida näytteenottojen yhteydessä esitettyjen parametrien lisäksi myös ammoniumtyppi ($\text{NH}_4\text{-N}$) ja nitriittityppi ($\text{NO}_2\text{-N}$). Lisäksi tulee analysoida happipitoisuus (mg/l), lämpötila ja öljyhiilivedyt ($\text{C}_4\text{-C}_{45}$, kevyet, keskiraskaat ja raskaat jakeet, määräysraja 50 µg/l).

Kun louhosvesistä tai poisjohdettavista vesistä analysoidaan öljyhiilivedyt, tulee myös niiden osalta analysoida kevyet, keskiraskaat ja raskaat jakeet ($\text{C}_4\text{-C}_{45}$, määräysraja 50 µg/l), kuten pohjavesinäytteenotossa on esitetty.

Pohjavesien osalta pinnantason tarkkailua tulee tehdä vähintään kolme kertaa vuodessa (esimerkiksi maaliskuu-, kesä- ja syys-/lokakuussa). Koska alueella suoritetaan louhintaa räjäyttämällä, tulee myös pohjavesistä analysoida esitettyjen analyysien lisäksi aina näytteenottojen yhteydessä ammoniumtyppi ($\text{NH}_4\text{-N}$) ja nitriittityppi ($\text{NO}_2\text{-N}$).

Tarkkailusuunnitelmassa on esitetty toiminnan aikana vesien johtamiseksi valitun reitin varrelta pisteistä 1 ja/tai 2 tehtävää vedenlaadun tarkkailua kerran vuodessa. Esitetyn veden laadun seurannan lisäksi tulee ottaa louhosvesiä sisältävät laatu- ja näytteenotot sekä vertailunäytteet johtamisreitien varrelta sellaisista kohdista, joihin

louhosvedet eivät vaikuta, jotta voidaan aidosti tarkkailla toiminnan vesistövaikutuksia (karttaliite päätöksen lopussa). Pisteiden tulee olla ensisijaisen johtamisreitien osalta Vehkaojassa, sen kohdan ylä- ja alapuolelta, jossa louhokselta johdettavat vedet laskevat Vehkaojaan (karttaliitteen pisteet C ja D). Toissijaisen johtamisreitien osalta pisteiden tulee sijaita Järvenojassa ja Lahdenojassa ennen kuin se laskee Järvenojaan (karttaliitteen pisteet A ja B). Kyseiset pisteet ovat sisältyneet alueelle jo aiemmin myönnettyyn vesilain mukaiseen lupaan (Pohjois-Suomen AVI, päätös nro 53/2014/2, 26.8.2014) liittyvään tarkkailuohjelmapäätökseen (Lapin ELY-keskus, 2.4.2015, LAPELY/63/07.00/2014).

Toiminnan päättymisen jälkeen tehtävässä tarkkailussa tulee louhokseen kertyvän veden laadun lisäksi havainnoida myös pohjaveden pinnantasot sekä laatu vähintään kerran alueella olevista havaintoputkista.

Mikäli tarkkailussa havaitaan ympäristölaatonormien ylittäviä pitoisuuksia, tulee näytteenottoa tihentää ELY-keskuksen kanssa sovittavalla tavalla.

Tarkkailussa tulee käyttää soveltuvia standardimenetelmiä. Vesinäyteanalyysien määrittämissärajot on oltava niin alhaiset, että tuloksia voidaan luotettavasti verrata ympäristölaatonormeihin tai luonnontilassa olevan pohjaveden taustapitoisuuksiin.

Vedenlaatuanalyysien tulokset tulee toimittaa ELY-keskukselle, ja vedenlaadun tutkimisesta vastaavan konsultin tulee huolehtia siitä, että vedenlaatusuoritukset siirretään ympäristöhallinnon tietojärjestelmiin (pintavesien vedenlaatusuoritustietojärjestelmä Vesla ja pohjavesitietojärjestelmä Povet/Pisara).

Näytteenotossa tulee käyttää asiantuntijaa, jolla on voimassa oleva ympäristönäytteenottajien henkilösertifiointiin kuuluva pätevyystodistus tai jolla on hyvä kokemus pohjavesinäytteenotosta ja kenttämittausmenetelmien käytöstä.

Näytteenottajan pätevyys tulee osoittaa raportoinnissa. Mikäli asiantuntijalla ei ole asianmukaista sertifiointia, näytteenottaja tulee hyväksyttäväksi ELY-keskuksella etukäteen.

Tarkkailua voidaan muuttaa Lapin ELY-keskuksen hyväksymällä tavalla.

Tarkkailu tulee aloittaa tämän päätöksen mukaisesti muutoksenhausta huolimatta.

Perustelut

Tarkkailulla selvitetään ensisijaisesti, millaisia vaikutuksia maa-ainesten ottamisella, pohjaveden pinnan alentamisella ja vesien johtamisella on alueen vesien määrään ja laatuun sekä ympäristöön. Veden laadun osalta tarkkailun tavoitteena on saada

selville mahdolliset veden laadun muutostrendit. ELY-keskus katsoo, että ottamistoiminnan aikaiset vesienjohtamiseen käytetyn ojaston varrelta otettavat näytteet ja vertailunäytteet antavat selkeämmän kuvan toiminnan vesistövaikutuksista ja niiden kehityssuunnasta, kuin pelkät louhoksen välittömässä läheisyydessä sijaitsevasta purkuojastosta otettavat näytteet. ELY-keskus on edellyttänyt samojen näytepisteiden tarkkailua myös toiminnan aiempaan vesilain mukaiseen lupaan liittyvässä tarkkailupäätöksessä.

Näytteenoton analyysivalikoiman täydentämistä ammoniumtyyppellä ($\text{NH}_4\text{-N}$), nitriittityyppellä ($\text{NO}_2\text{-N}$) ja öljyhiilivedyillä ($\text{C}_4\text{-C}_{45}$) ELY-keskus perustelee Ympäristöministeriön oppaassa *Maa-ainesten ottaminen – opas ainesten kestävään käyttöön* (Ympäristöministeriön julkaisuja, 2023:30) annetuilla ohjeilla kationottoiminnassa syntyvien pinta- ja hulevesien tarkkailusta. Happipitoisuus (mg/l) ja lämpötila ovat yleisesti käytössä olevia laatuparametrejä.

ELY-keskus myös katsoo, että aiemmat vähäiset tarkkailutulokset eivät poissulje toiminnan mahdollisia vesistövaikutuksia. Vaikutustarkkailussa tulee myös huomioida louhosalueen laajentuminen.

Tämän päätöksen mukaisesti tehtynä tarkkailu täyttää luvassa edellytetyt tarkkailuvelvoitteet. Tarkkailuvelvollinen voi halutessaan suorittaa laajempaa tarkkailua kuin mitä tämä päätös määrää suoritettavaksi. Tarkkailulla saadaan riittävät tiedot maa-ainesten oton vaikutuksista.

Vesilain 15 luvun 9 §:n mukaan viranomainen voi hyväksyessään sille esitetyn tarkkailusuunnitelman määrätä, että päätöstä on noudatettava oikaisuvaatimuksesta ja muutoksenhausta huolimatta. Koska tarkkailu tulee aloittaa ennen maa-ainesten oton aloittamista, tulee päätöstä noudattaa muutoksenhausta huolimatta.

PÄÄTÖKSEN VOIMASSAOLO

Tämä päätös on voimassa yhtenevästi vesilain mukaisen lupapäätöksen voimassaolon kanssa. Asia voidaan saattaa uudelleen vireille tarkkailusta päättäneen viranomaisen omasta aloitteesta tai luvanhaltijan, valvontaviranomaisen, yleistä etua valvovan viranomaisen, kunnan tai haittaa kärsivän asianosaisen vaatimuksesta.

Tarkkailusuunnitelman yksityiskohtia voidaan tarvittaessa muuttaa ELY-keskuksen toimesta tai ELY-keskuksen kanssa sovittavalla tavalla siten, että muutokset eivät vaikuta tarkkailun luotettavuuteen, kattavuuteen tai tavoitteisiin.

SOVELLETUT SÄÄNNÖKSET

Vesilaki (587/2011) 3 luku 11 § ja 12 §, 11 luku 22 § ja 15 luku 1 §:n 3 momentti ja 9 §

Hallintolaki (434/2003) 7 luku 43–49 § ja 10 luku 62 a §

ILMOITTAMINEN

Päätös ja tarkkailusuunnitelma julkaistaan Lapin ELY-keskuksen verkkosivuilla osoitteessa www.ely-keskus.fi/kuulutukset > alueellista tietoa > Lappi

Tieto päätöksen antamisesta julkaistaan myös Tornion kaupungin verkkosivuilla.

KÄSITTELYMAKSU JA SEN MÄÄRÄYTYMINEN

Tarkkailuohjelman hyväksymispäätöksestä peritään valtion maksuperustelain (150/1992) ja valtioneuvoston asetuksen (1215/2023) elinkeino-, liikenne- ja ympäristökeskuksen maksullisista suoritteista vuonna 2024 mukainen maksu. Vesilain mukaiseen lupaan liittyvän tarkkailuohjelman hyväksymisen maksu on 58 €/h.

Tarkkailuohjelman hyväksymiseen on käytetty työaikaa seitsemän (7) tuntia, joten maksu on $7 \times 58 \text{ €/h} = 406 \text{ €}$

LASKUN LÄHETTÄMINEN

Lasku lähetetään myöhemmin valtion talous- ja henkilöstöhallinnon palvelukeskuksesta.

MUUTOKSENHAKU

Tähän päätökseen saa hakea oikaisua Pohjois-Suomen aluehallintovirastolta 30 päivän kuluessa päätöksen julkipäivästä. Oikaisuvaatimusosoitus on päätöksen liitteenä.

Valtion maksuperustelain 11 b §:n mukaan maksua koskevaan päätökseen ei saa hakea muutosta valittamalla. Maksuvelvollinen, joka katsoo, että maksun määräämisessä on tapahtunut virhe, voi sen sijaan vaatia siihen kirjallisesti oikaisua Lapin ELY-keskukselta kuuden (6) kuukauden kuluessa maksun määräämisestä.

Tämä asiakirja on sähköisesti hyväksytty viraston sähköisessä asianhallinta-järjestelmässä. Asian on esitellyt ylitarkastaja Pia Lindholm ja ratkaissut yksikön päällikön sijainen ylitarkastaja Hannu Raasakka.

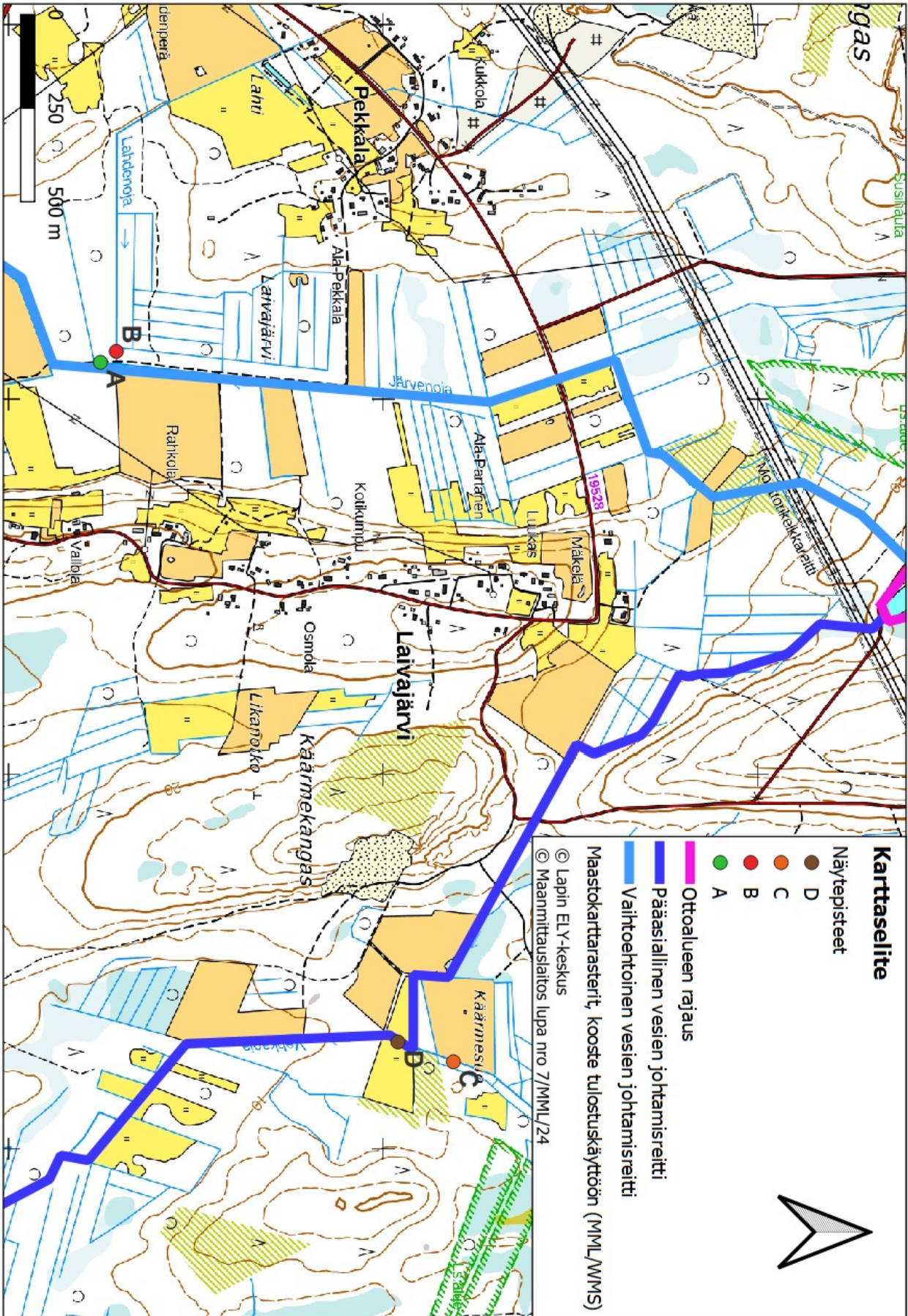
LIITTEET

Tarkkailusuunnitelma
Kartta vesienjohtamisosaston varrella sijaitsevista näytepisteistä
Oikaisuvaatimusosoitus

TIEDOKSI

Tornion kaupungin ympäristönsuojeluviranomainen, Meri-Lapin ympäristönsuojelu,
ymparistonsuojelu@tornio.fi

Karttaliite näytepisteiden sijainnista vesienjohtamisreittien varrella.



Oikaisuvaatimusosoitus vesilain (587/2011) 3. luvun 11 §:n nojalla tehtyyn päätökseen

Viranomaisen, jolta oikaisua vaaditaan

Asianosainen, joka on tyytymätön tähän päätökseen, saa hakea siihen oikaisua kirjallisesti Pohjois-Suomen aluehallintovirastolta. Asian käsittelystä perittävästä maksusta haetaan muutosta samassa järjestyksessä kuin pääasiasta.

Oikaisuvaatimusaika

Oikaisuvaatimus on tehtävä 30 päivän kuluessa päätöksen tiedoksisaannista, sitä päivää lukuun ottamatta. Tiedoksisaannin katsotaan tapahtuneen seitsemäntenä päivänä kuulutuksen julkaisemisajankohdasta. Jos määräajan viimeinen päivä on pyhäpäivä, lauantai, itsenäisyyspäivä, vapunpäivä, jouluaatto tai juhannusaatto, oikaisuvaatimusaika jatkuu vielä seuraavana arkipäivänä. Oikaisuvaatimusaika päättyy 21.10.2024.

Oikaisuvaatimuksen sisältö

Oikaisuvaatimuksessa on ilmoitettava:

- oikaisuvaatimuskensa vaatumuksen tekijän nimi ja kotikunta
- postiosoite ja puhelinnumero, joihin asiaa koskevat ilmoitukset oikaisuvaatimuksen tekijälle voidaan toimittaa
- päätös, johon haetaan muutosta, miltä kohdin muutosta haetaan, mitä muutoksia vaaditaan tehtäväksi ja millä perusteella muutosta vaaditaan.

Jos oikaisuvaatimuksen tekijän puhevaltaa käyttää hänen laillinen edustajansa tai asiamiehensä tai jos oikaisuvaatimuksen laatijana on joku muu henkilö, on ilmoitettava myös tämän nimi ja kotikunta. Oikaisuvaatimuksen tekijän, laillisen edustajan tai asiamiehen on allekirjoitettava oikaisuvaatimus.

Oikaisuvaatimuksen liitteet

Oikaisuvaatimukseen on liitettävä

- elinkeino-, liikenne- ja ympäristökeskuksen päätös alkuperäisenä tai jäljennöksenä
- asiakirjat, joihin muutoksenhakija vetoaa vaatimuksensa tueksi, jollei niitä ole jo aikaisemmin toimitettu viranomaiselle
- asiamiehen valtakirja.

Oikaisuvaatimuksen toimittaminen perille

Oikaisuvaatimus on toimitettava Pohjois-Suomen aluehallintoviraston kirjaamoon (kirjaamo.pohjois@avi.fi). Oikaisuvaatimus liitteineen voidaan toimittaa perille henkilökohtaisesti, lähettää postitse tai sähköpostilla.

Pohjois-Suomen aluehallintovirasto

Käyntiosoite Linnankatu 3, Oulu

Postiosoite Pohjois-Suomen aluehallintovirasto, PL 6 13035 AVI

Vaihde 0295 016 000

Sähköposti kirjaamo.pohjois@avi.fi

Oikaisuvaatimuksen on oltava perillä määräajan viimeisenä päivänä ennen aukioloajan päättymistä. Postiin oikaisuvaatimus on jätettävä niin ajoissa, että se ehtii perille valitusajan viimeisenä päivänä ennen viraston aukioloajan päättymistä. Sähköisesti (sähköpostilla) toimitetun oikaisuvaatimuksen on oltava käytettävissä aluehallintoviraston vastaanottolaitteessa tai tietojärjestelmässä oikaisuvaatimusajan viimeisenä päivänä ennen aukioloajan päättymistä.

sähköinen asiointi: www.avi.fi/muistutus

Maksu

Muutoksenhakijalta peritään oikaisuvaatimuksen johdosta tehdystä päätöksestä käsittelymaksu 176 euroa. Maksu perustuu voimassa olevaan valtioneuvoston asetukseen aluehallintovirastojen maksuista (1171/2023) ja sen liitteenä olevaan maksutaulukkoon.

Tämä asiakirja LAPELY/4617/2023 on hyväksytty sähköisesti / Detta dokument LAPELY/4617/2023 har godkänts elektroniskt

Esittelijä Lindholm Pia 13.09.2024 09:42

Ratkaisija Raasakka Hannu 13.09.2024 09:53