



Elinkeino-, liikenne- ja  
ympäristökeskus



TE-palvelut  
tjänster | services

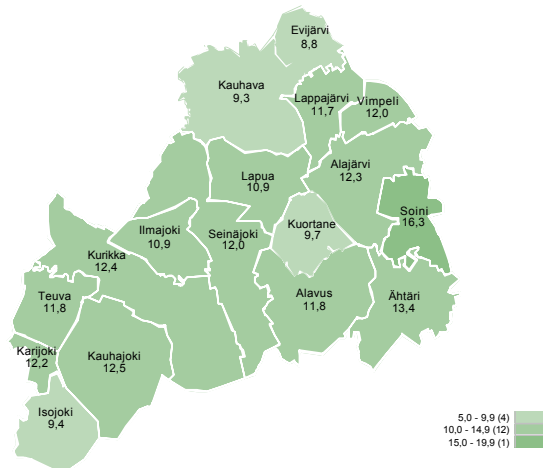
ETELÄ-POHJANMAA

# Työllisyyskatsaus

Helmikuu 2016

# Helmikuun lopussa 10 262 työtöntä työnhakijaa

Työttömien työnhakijoiden osuus työvoimasta kunnittain



TEM Työnvälitystilasto / Työ- ja elinkeinoministeriö, Työnvälitystilasto

Etelä-Pohjanmaan työ- ja elinkeinotoimistossa oli helmikuun lopussa 10 262 työtöntä työnhakijaa. Vuoden takaisesta tilanteesta määrä laski 132 henkilöllä, eli 1,3 prosentilla, kun koko maassa työttömien määrä kasvoi 1,6 prosentilla.

Työttömien työnhakijoiden osuus Etelä-Pohjanmaan ELY-keskusalueen työvoimasta oli 11,7 prosenttia. Manner-Suomessa ainoastaan Pohjanmaan ja Uudenmaan ELY-keskusten alueilla työttömien työnhakijoiden osuus työvoimasta oli alhaisempi. Koko maassa vastaava osuus oli 13,7 prosenttia.

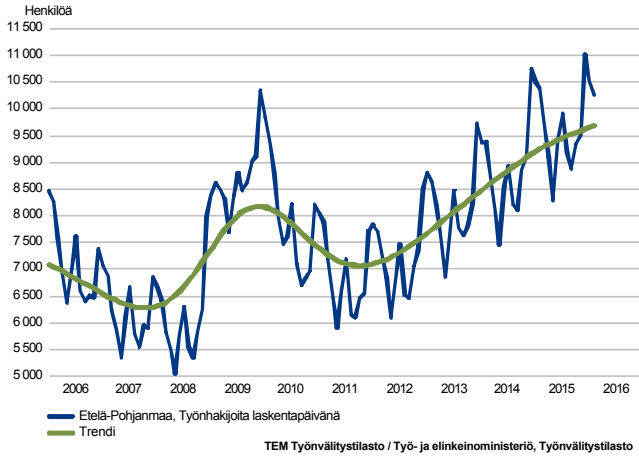
Tiedot ilmenevät työ- ja elinkeinoministeriön Työnvälitystilastosta.

## Trendit:

- Työnhakijoiden kokonaismäärä lisääntyi edelleen
- Työttömien työnhakijoiden määrä kääntyi laskuun
- Pitkäaikaistyöttömyys jatkaa kasvuaan
- Avoimien työpaikkojen määrä on hienoisessa kasvussa

## Työttömät työnhakijat

**TYÖTTÖMÄT TYÖNHAKIJAT KUUKAUSITTAIN JA TRENDI**  
Etelä-Pohjanmaa



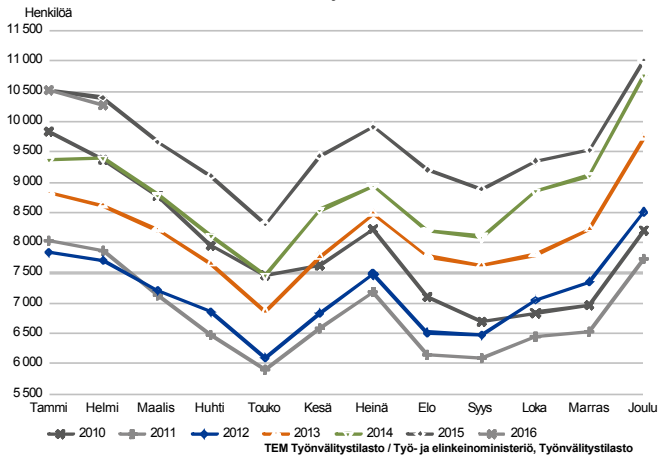
### Työttömyys kääntyi hienoiseen laskuun

Etelä-Pohjanmaan työ- ja elinkeinotoimistossa oli helmikuun lopussa 10 262 työtöntä työnhakijaa, mikä on 132 vähemmän (-1,3 %) kuin vuotta aikaisemmin. Määrä laski edellisen kuukauden lopusta 257 hengellä (-2,4 %).

Työttömistä työnhakijoista oli kokoaikaisesti lomautettuja 1530, eli osuus oli 14,9 prosenttia. Kokoaikaisesti lomautettujen määrä laski edellisen vuoden vastaavasta ajankohdasta 253 henkilöllä (-14,2 %).

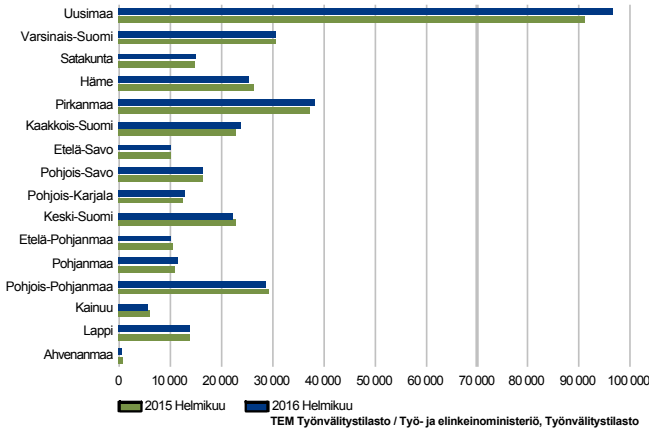
Työttömistä työnhakijoista oli ulkomaiden kansalaisia 345, mikä on 23 vähemmän (-6,2 %) kuin vuotta aikaisemmin.

**TYÖTTÖMÄT TYÖNHAKIJAT, KUUKAUSIVERTAILU**  
Etelä-Pohjanmaa



## Työttömät työnhakijat seutukunnittain

TYÖTTÖMÄT TYÖNHAKIJAT  
ELY-keskuksittain



### Työttömyyden kehityssuunnissa hajontaa

Työttömien työnhakijoiden määrä nousi eniten Uudenmaan (6,2 %) ja Pohjanmaan (5,9 %) ELY-keskusten alueilla. Ahvenanmaalla (-6,2 %) ja Kainuussa (-5,2 %) muutos myönteiseen suuntaan oli merkittävä.

Etelä-Pohjanmaalla työttömyys laski selvimmin Suupohjassa (-10 %). Kuusiokunnissa tilanne kehittyi edelleen heikompaan suuntaan. Työttömien työnhakijoiden osuus työvoimasta oli korkein Suupohjassa ja Järviseudulla.

### Työttömät työnhakijat ja avoimet työpaikat TE-toimistossa seutukunnittain

Seutukunta	Työttömät työnhakijat			Muutos		Työttömistä työnhakijoista lomautetut		Työttömien työnhakijoiden osuus työvoimasta		Avoimet työpaikat			Muutos	
	Helmi 2016	Tammi 2016	Helmi 2015	Helmi 2016	Helmi 2015	%	%	Helmi 2016	Tammi 2016	Helmi 2015	Helmi 2016	Helmi 2015		
Suupohja	1 228	1 282	1 363	-135	-10	230	12,1	239	81	351	-112	-32		
Seinäjoki	6 844	6 996	6 846	-2	0	907	11,5	2 213	2 186	2 311	-98	-4		
Kuusiokunnat	1 115	1 144	1 072	43	4	157	11,9	443	364	373	70	19		
Järviseutu	1 075	1 097	1 113	-38	-3	236	12,1	102	28	199	-97	-49		
Etelä-Pohjanmaa	10 262	10 519	10 394	-132	-1	1 530	11,7	2 997	2 659	3 234	-237	-7		

## Työttömät työnhakijat kunnittain

Työttömien työnhakijoiden määrä laski yhdeksessä kunnassa, joista suhteellisesti eniten Evijärvellä, Karijoella ja Kauhajoella. Muissa kunnissa tilanne kehittyi heikompaan suuntaan. Tilanne heikkeni suhteellisesti eniten Lappajärvellä, Soinissa ja Kuortaneella.

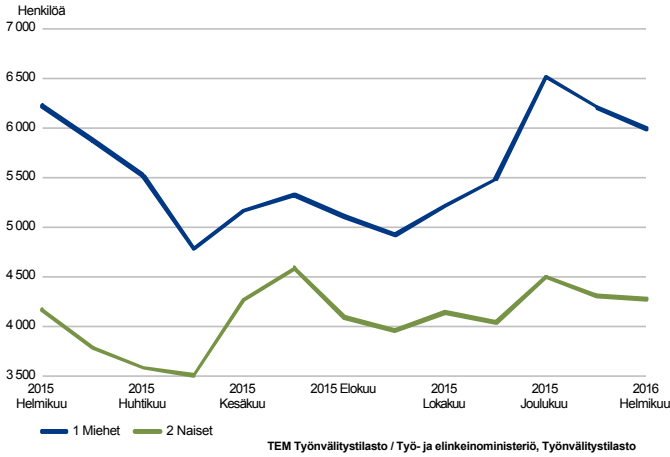
Maakunnan alimmat työttömien työnhakijoiden osuudet olivat Evijärvellä, Kauhavalla ja Isojoella. Korkeimmat osuudet olivat puolestaan Soinissa, Ähtärissä ja Kauhajoella.

### Työttömät työnhakijat ja avoimet työpaikat TE-toimistossa kunnittain

Kunta	Työttömät työnhakijat		Muutos		Työttömistä työnhakijoista lomautetut		Työttömien työnhakijoiden osuus työvoimasta		Muutos		Muutos	
	Helmi 2016	Tammi 2016	Helmi 2015	Helmi 2016 Helmi 2015	%	%	Helmi 2016	Tammi 2016	Helmi 2015	Helmi 2016 Helmi 2015	%	%
Alajärvi	508	511	548	-40	-7	117	12,3	30	21	101	-71	-70
Alavus	608	627	579	29	5	95	11,8	347	287	302	45	15
Evijärvi	102	113	120	-18	-15	19	8,8	8	..	..	..	..
Ilmajoki	617	609	587	30	5	93	10,9	32	15	39	-7	-18
Isojoki	88	97	93	-5	-5	18	9,4	..	..	5	..	..
Karijoki	78	78	93	-15	-16	22	12,2	0	..	..	..	..
Kauhajoki	791	825	879	-88	-10	139	12,5	221	65	236	-15	-6
Kauhava	680	719	659	21	3	110	9,3	410	377	579	-169	-29
Kuortane	153	151	145	8	6	24	9,7	20	9	14	6	43
Kurikka	1 201	1 233	1 233	-32	-3	215	12,4	398	49	225	173	77
Lappajärvi	156	158	142	14	10	44	11,7	10	..	42	-32	-76
Lapua	725	722	708	17	2	107	10,9	64	89	85	-21	-25
Seinäjoki	3 621	3 713	3 659	-38	-1	382	12,0	1 309	1 656	1 383	-74	-5
Soini	148	154	136	12	9	26	16,3	..	..	..	..	..
Teuva	271	282	298	-27	-9	51	11,8	14	12	107	-93	-87
Vimpeli	161	161	167	-6	-4	30	12,0	53	..	49	4	8
Ähtäri	354	366	348	6	2	38	13,4	76	68	57	19	33
<b>Etelä-Pohjanmaa</b>	<b>10 262</b>	<b>10 519</b>	<b>10 394</b>	<b>-132</b>	<b>-1</b>	<b>1 530</b>	<b>11,7</b>	<b>2 997</b>	<b>2 659</b>	<b>3 234</b>	<b>-237</b>	<b>-7</b>

## Työttömät työnhakijat sukupuolen ja ikäryhmän mukaan

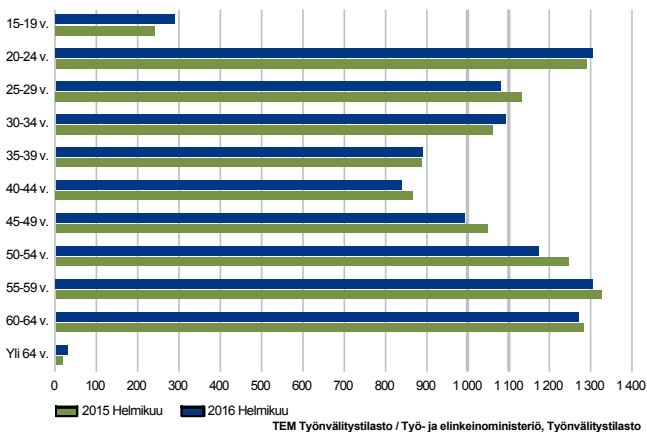
**TYÖTTÖMÄT TYÖNHAKIJAT SUKUPUOLEN MUKAAN**  
Etelä-Pohjanmaa



### Naisten työttömyys kasvussa

Työttömistä työnhakijoista oli miehiä 5993 (58,4 %) ja naisia 4269 (41,6 %). Edellisvuoden vastaavaan ajankohtaan verrattuna miesten työttömyys laski 231 hengellä (-3,7 %). Naisten työttömyys puolestaan kasvoi 99 hengellä (2,4 %).

**TYÖTTÖMÄT TYÖNHAKIJAT IKÄRYHMÄN MUKAAN**  
Etelä-Pohjanmaa



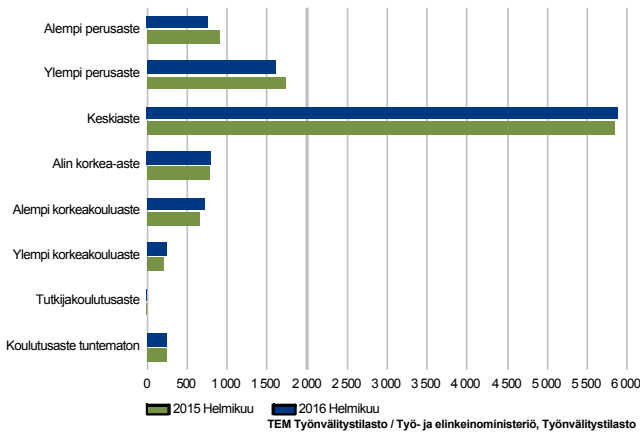
### Nuorten työttömyys kasvaa edelleen

Alle 25-vuotiaita työttömiä työnhakijoita oli 1596, mikä on 63 enemmän (4,1 %) kuin vuotta aikaisemmin. Työttömyys kasvoi suhteellisesti eniten yli 64-vuotiaiden sekä 15-19 -vuotiaiden ikäryhmissä.

Yli 50-vuotiaita oli työttömänä 3775, mikä on 94 vähemmän (-2,4 %) kuin vuosi sitten.

## Työttömät työnhakijat koulutusasteen ja ammattiryhmän mukaan

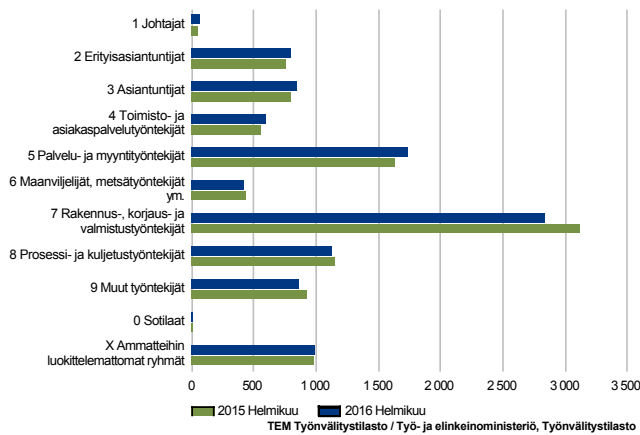
**TYÖTTÖMÄT TYÖNHAKIJAT KOULUTUSASTEITTAIN**  
Etelä-Pohjanmaa



### Työttömyys lisääntyi erityisesti korkeakouluasteella

Koulutusasteittain tarkasteltuna työttömyys nousi edellisen vuoden helmikuuhun verrattuna suhteellisesti eniten korkeakoulutettujen piirissä. Perusasteella tilanne kehittyi myönteisempään suuntaan.

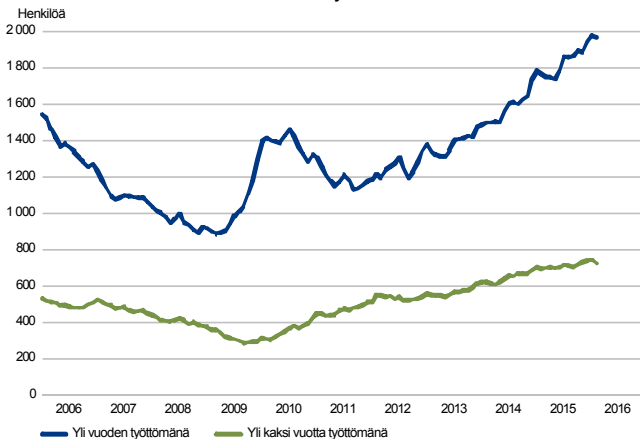
**TYÖTTÖMÄT TYÖNHAKIJAT AMMATTIRYHMITTÄIN**  
Etelä-Pohjanmaa



### Rakentamisessa ja teollisuudessa positiivista kehitystä

Ammattiryhmittäin tarkasteltuna työttömyys kasvoi eniten johtajien (26,4 %), toimisto- ja asiakaspalvelutyöntekijöiden (7,2 %) sekä palvelu- ja myyntityöntekijöiden (7,1 %) ammattiryhmissä. Rakennus-, korjaus- ja valmistustyöntekijöiden ammattiryhmässä työttömyys oli selvimmin laskusuunnassa (-9,2 %). Tässä ryhmässä työttömyys laski esimerkiksi kirvesmiesten, sähköasentajien, maalarien, konepuuseppien, koneistajien, hitsaajien ja ompelijöiden ammateissa.

**PITKÄAIKAISTYÖTTÖMÄT KUUKAUDEN LOPUSSA**  
Etelä-Pohjanmaa

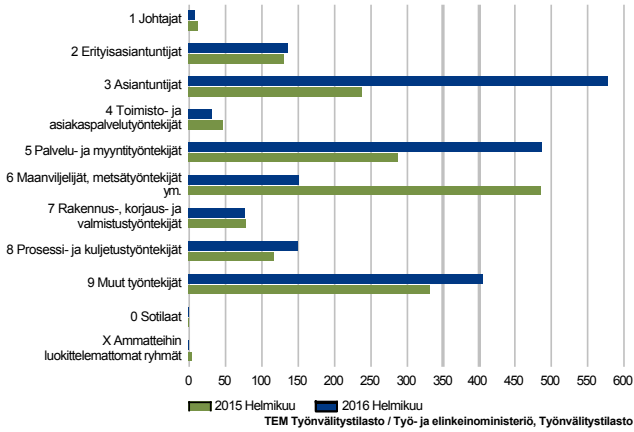


### Pitkäaikaistyöttömyys jatkoi kasvuaan

Yli vuoden yhtäjaksoisesti työttömänä olleita pitkäaikaistyöttömiä oli 1969, mikä on 201 (11,4 %) enemmän kuin vuotta aikaisemmin. Yli kaksi vuotta yhtäjaksoisesti työttömänä olleita pitkäaikaistyöttömiä oli 725, mikä on 32 (4,6 %) enemmän kuin vuosi sitten.

## Avoimet työpaikat

UUDET AVOIMET TYÖPAIKAT  
Etelä-Pohjanmaa



## Uusia avoimia työpaikkoja viime vuotta vähemmän

Kuukauden aikana avoimeksi ilmoitettuja uusia työpaikkoja oli 2021 kappaletta. Uusien työpaikkojen määrä kasvoi 287 paikalla (16,6 %) viime vuoden vastaavasta ajankohdasta.

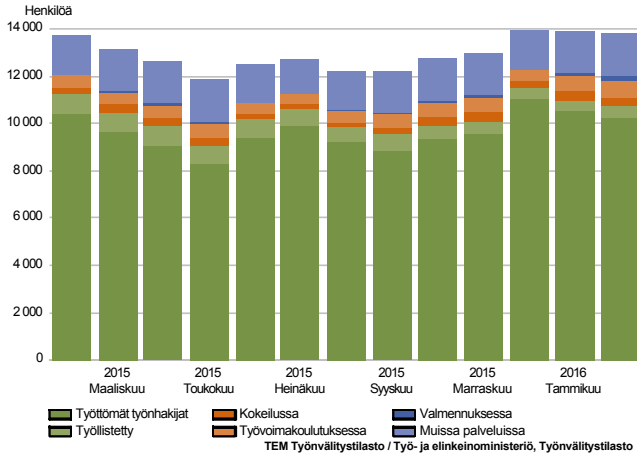
Kaikkiaan kuukauden aikana avoimena oli yhteensä 4606 työpaikkaa, mikä on 276 paikkaa (6,4 %) enemmän kuin vuosi sitten.

Uusien avointen työpaikkojen määrä lisääntyi suhteellisesti eniten asiantuntijoiden sekä palvelu- ja myyntityöntekijöiden ammattiryhmissä. Uudet avoimet työpaikat vähenivät suhteellisesti eniten maanviljelijöiden sekä toimisto- ja asiakaspalvelutyöntekijöiden ammattiryhmissä.



## Palvelut

**LAAJA TYÖTTÖMYYS**  
Etelä-Pohjanmaa

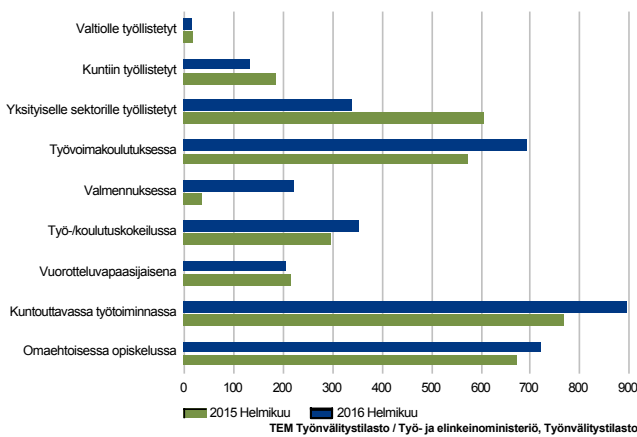


### Palveluissa olevien määrä kasvoi

Aktivointiasteeseen laskettavien palveluiden piirissä oli 3574 henkilöä, mikä on 205 enemmän (6,1 %) kuin vuotta aikaisemmin. Aktivointiaste oli 25,8 % eli 1,3 prosenttiyksikköä korkeampi kuin vuotta aikaisemmin. Kaikkiaan palveluissa oli 4,1 % työvoimasta.

Laajan työttömyyden eli työttömien työnhakijoiden ja palveluissa olleiden yhteismäärä oli 13 836. Se on 73 henkilöä enemmän kuin vuotta aikaisemmin. Laajan työttömyyden kasvu johtui palveluissa olleiden määrän lisääntymisestä.

**PALVELUISSA**  
Etelä-Pohjanmaa

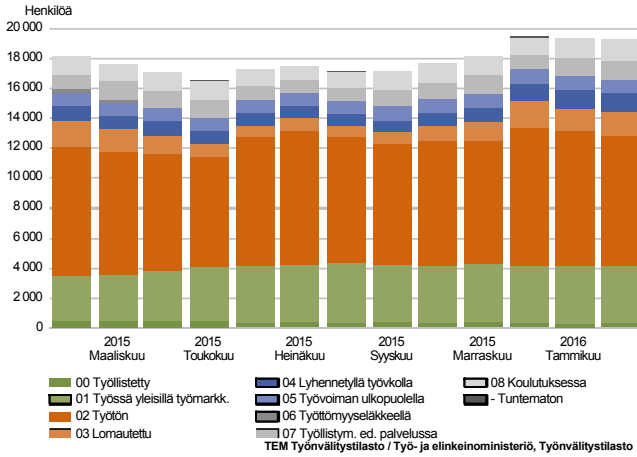


### Työllistettyjen määrä laski

Palkkatuilla eri sektoreille työllistettyjä oli yhteensä 486 henkilöä, mikä on 324 vähemmän (-40 %) kuin vuotta aikaisemmin. Työllistetyistä noin 30 % oli julkisen sektorin ja 70 % yksityisen sektorin töissä.

Valmennuksessa, työvoimakoulutuksessa sekä työ- ja koulutuskokeiluissa olevien määrät kasvoivat selvästi vuoden takaisesta.

## Kaikki työnhakijat

TYÖNHAKIJAT RYHMITTÄIN  
Etelä-Pohjanmaa

## Työnhakijoiden kokonaismäärä lisääntyi vuoden takaisesta

Etelä-Pohjanmaan työ- ja elinkeinotoimistossa oli yhteensä 19 260 työnhakijaa, mikä on 1109 (6,1 %) enemmän kuin vuotta aikaisemmin.

Työnhakijoista oli työssä olevia 4184, joista 3861 oli yleisillä työmarkkinoilla ja 323 oli työ- ja elinkeinohallinnon palveluilla työllistettynä. Työvoimaan kuulumattomia työnhakijoita oli 3559, joista 1207 oli työllistymistä edistävässä palvelussa ja 1378 koulutuksessa. Lyhennettyä työviikkoa tekeviä työnhakijoita oli 1255, mikä on 273 henkilöä enemmän kuin vuotta aikaisemmin.

Työnhakijoista oli työttömiä työnhakijoita 10 262, mikä on 132 vähemmän kuin vuotta aikaisemmin. Työttömistä työnhakijoista kokoaikaisesti lomautettuja oli 1530 henkilöä, joiden lukumäärä laski 253 henkilöllä viime vuodesta.

## Yhteenvetotaulukko

TYÖLLISYYSTILANNE 2016 HELMIKUUN LOPUSSA (I) JA  
TOIMISTOJEN TOIMINTA HELMIKUUN AIKANA (II)  
ELY-KESKUS: ETELÄ-POHJANMAA

I TILANNE KUUKAUDEN LOPUSSA	Helmi-16	Helmi-15	MUUTOS LKM.	MUUTOS %
<b>A. TYÖNHAKIJAT</b>				
1. Työttömät työnhakijat	10 262	10 394	-132	-1,3
joista kokoaikaisesti lomautetut	1 530	1 783	-253	-14,2
2. Lyhennetyllä työviikolla	1 255	982	273	27,8
3. Työssä olevat yhteensä	4 184	3 460	724	20,9
joista yleisillä työmarkkinoilla	3 861	2 992	869	29,0
joista työllistettynä	323	468	-145	-31,0
4. Työvoiman ulkopuolella	3 559	3 084	475	15,4
joista työllistymistä edist.palvelussa	1 207	1 040	167	16,1
joista koulutuksessa	1 378	1 192	186	15,6
5. Työttömyyseläkettä saavat	0	231	-231	-100,0
<b>1-5 Kaikki työnhakijat yhteensä</b>	<b>19 260</b>	<b>18 151</b>	<b>1 109</b>	<b>6,1</b>
<b>B. TYÖVOIMAN KYSYNTÄ</b>				
1. Avoimet työpaikat yhteensä	2 997	3 234	-237	-7,3
joista yli kuukauden avoinna olleet	1 745	1 758	-13	-0,7
joista yli 2 kuukautta avoinna olleet	1 219	1 198	21	1,8
<b>C. PALVELUISSA</b>				
1. Valtiolle työllistetyt	15	18	-3	-16,7
2. Kuntiin työllistetyt	131	186	-55	-29,6
3. Yksityiselle sektorille työllistetyt	340	606	-266	-43,9
<b>1-3 Työllistetyt yhteensä</b>	<b>486</b>	<b>810</b>	<b>-324</b>	<b>-40,0</b>
4. Työvoimakoulutuksessa	694	572	122	21,3
5. Valmennuksessa	221	35	186	531,4
6. Työ-/koulutuskokeilussa	354	297	57	19,2
7. Vuorotteluvapaasijaisena	205	214	-9	-4,2
8. Kuntouttavassa työtoiminnassa	894	768	126	16,4
9. Omaehtoisessa opiskelussa	720	673	47	7,0
<b>1-9 Palveluissa yhteensä</b>	<b>3 574</b>	<b>3 369</b>	<b>205</b>	<b>6,1</b>
<b>D. TYÖTTÖMYYDEN RAKENNE</b>				
1. Työttömät naiset	4 269	4 170	99	2,4
2. Työttömät miehet	5 993	6 224	-231	-3,7
3. Alle 25-vuotiaat työttömät	1 596	1 533	63	4,1
4. Yli 50-vuotiaat työttömät	3 775	3 869	-94	-2,4
5. Pitkäaikaistyöttömät	1 969	1 768	201	11,4
6. Ulkomaalaiset työttömät	345	368	-23	-6,2
<b>E. TOIMEENTULOTURVA</b>				
1. Työttömiä työttömyyskassojen jäseniä	5 435	5 757	-322	-5,6
<b>II TOIMINTA KUUKAUDEN AIKANA</b>				
1. Työttömät työnhakijat	11 462	11 824	-362	-3,1
2. Muut työnhakijat	8 580	7 346	1 234	16,8
<b>1-2 Työnhakijat yhteensä</b>	<b>20 042</b>	<b>19 170</b>	<b>872</b>	<b>4,5</b>
3. Kuukauden kaikki työpaikat	4 606	4 330	276	6,4
Kuukauden uudet työpaikat	2 021	1 734	287	16,6
Täyttyneet työpaikat	182	184	-2	-1,1
joista toimiston hakijalla täytt.	108	131	-23	-17,6
4. Alkaneet työttömyysjaksot	1 717	1 771	-54	-3,0
5. Päättyneet työttömyysjaksot	1 696	1 863	-167	-9,0
6. Uudet työllistämiset	99	113	-14	-12,4

## Tietoa sivustosta

Tällä sivustolla esitetään Etelä-Pohjanmaan ELY-keskuksen uusimman Työllisyyskatsauksen sisältö tilastointikohteiden mukaisesti jaoteltuna. Tämän Työllisyyskatsauksen pdf-versio sekä aikaisempien kuukausien katsaukset löytyvät oikealla olevan linkin kautta.

Työllisyyskatsaus perustuu TEM:n Työnvälitystilaston tietoihin. Työnvälitystilasto kerää tietoja Työ- ja elinkeinotoimistoihin (TE-toimistoihin) ilmoittautuneista työnhakijoista kuten työttömistä työnhakijoista, hallinnon palveluista sekä TE-toimistoihin ilmoitetuista avoimista työpaikoista. Tiedot kerätään TE-toimistojen asiakaspalvelurekisteristä (URA). Siten Työnvälitystilaston tiedot ovat täysin rekisteripohjaisia.

Tilasto kattaa kaikki edellä mainittuihin ryhmiin kuuluvat henkilöt, palvelut ja avoimet työpaikat, jotka ovat rekisteröitynä tilastointikaudella kyseisessä rekisterissä erikseen määriteltujen luokittelijoiden ja muuttujien mukaisesti.

Työllisyyskatsauksen tekstissä on kausivaihtelun vuoksi vertailu edellisen vuoden vastaavaan kuukauteen. Katsauksen kuviot sisältävät tiedot myös taulukkomuodossa. Kunkin kuukauden Työllisyyskatsaus julkistetaan seuraavan kuukauden loppupuolella etukäteen vahvistettujen julkistamispäivien mukaisesti.

Merkkien selitykset:

. tieto on epälooginen esitettäväksi

.. tietoa ei ole saatu, se on liian epävarma esitettäväksi tai se on salassapitosäännön alainen

### Lisätietoja:

- Työnvälitystilasto Internetissä: <http://www.tem.fi/tyo/tyonvalitystilasto>
- Työnvälitystilaston kuvaus ja laatuseloste: [http://www.tem.fi/tyo/tyonvalitystilasto/kuvaus\\_ja\\_laatuseloste](http://www.tem.fi/tyo/tyonvalitystilasto/kuvaus_ja_laatuseloste)
- Työnvälitystilaston keskeisimmät tiedot löytyvät TEM:n ToimialaOnline - tilastopalvelusta: <http://www2.toimialaonline.fi> polkua: Tilastokanta-- Työmarkkinat--Työnvälitystilasto.
- Työnvälitystilaston tietoja on myös Työpoliittisen aikakauskirjan tilasto-osuudessa: [http://www.tem.fi/ajankohtaista/lehdet/tyopoliittinen\\_aikakauskirja](http://www.tem.fi/ajankohtaista/lehdet/tyopoliittinen_aikakauskirja)
- TEM:n ja Tilastokeskuksen kuukausittainen yhteisjulkistus: <http://tilastokeskus.fi/til/tyti/tie.html>
- TEM:n Työnvälitystilaston ja Tilastokeskuksen työvoimatutkimuksen lukujen eroista löytyy lisätietoja osoitteesta: [http://tilastokeskus.fi/til/tyti/tyti\\_2013-04-04\\_men\\_002.html](http://tilastokeskus.fi/til/tyti/tyti_2013-04-04_men_002.html)

**Viittausohje:** Suomen virallinen tilasto (SVT): Työ- ja elinkeinoministeriö, Työnvälitystilasto. 201V:KK, Etelä-Pohjanmaan Työllisyyskatsaus, XXXXXkuu 201V. Seinäjoki: Elinkeino-, liikenne- ja ympäristökeskus (viitattu pvm). Saantitapa: <http://www.temtyollisyyskatsaus.fi/etela-pohjanmaa.aspx>

## Yhteystiedot

### **Etelä-Pohjanmaan elinkeino-, liikenne- ja ympäristökeskus**

Strategiapäällikkö Timo Takala, 0295 027 708

S-posti: etunimi.sukunimi(at)ely-keskus.fi

### **Etelä-Pohjanmaan työ- ja elinkeinotoimisto**

Palvelujohtaja Leena Tuohimaa-Kari, 0295 046 637

Palvelujohtaja Jukka Huhtiniemi, 0295 046 549

Palvelujohtaja Maire Makkonen, 0295 046 588

S-posti: etunimi.sukunimi(at)te-toimisto.fi

<http://www.temtyollisyyskatsaus.fi/etela-pohjanmaa.aspx>