



Toholammin liikenneturvallisuuksuunnitelma 2017

CHRISTEL KAUTIALA | EILA KÖNGAS | EIJA YLI-HALKOLA | MIKA RÄSÄNEN





Toholammin liikenneturvallisuuksuunnitelma 2017

CHRISTEL KAUTIALA
EILA KÖNGAS
EIJA YLI-HALKOLA
MIKA RÄSÄNEN

RAPORTEJA 15 | 2017

TOHOLAMMIN LIIKENNETURVALLISUUSUUNNITELMA 2017

Etelä-Pohjanmaan elinkeino-, liikenne- ja ympäristökeskus

Taitto: Destia Oy

Kuvat: Eila Köngäs

Kartat: © Karttakeskus Oy, Lupa L4377

ISBN 978-952-314-564-1 (PDF)

ISSN-L 2242-2846

ISSN 2242-2854 (verkkojulkaisu)

URN:ISBN:978-952-314-564-1

www.doria.fi/ely-keskus

Sisältö

Esipuhe	2
1 Lähtökohdat ja nykytilanne	3
1.1 Työn tavoitteet	3
1.2 Suunnittelualue.....	3
1.3 Maankäyttö ja kaavoitustilanne	4
1.4 Liikenneverkko.....	6
1.5 Maanteiden liikennemäärät	8
1.6 Liikenneonnettomuudet	9
2 Ongelmat ja puutteet.....	10
2.1 Asukas- ja koululaiskyselyt	10
2.2 Aikaisemman suunnitelman toimenpiteiden toteutuneisuus	15
3 Tavoitteet	16
3.1 Valtakunnalliset tavoitteet.....	16
3.2 Etelä-Pohjanmaan ELY-keskuksen liikenneturvallisuus-suunnitelma.....	17
3.3 Toholammin kunta.....	17
4 Liikenneympäristön kehittäminen	19
4.1 Nopeusrajoitusjärjestelmä.....	19
4.2 Liikenneympäristön parantaminen	20
5 Liikenneturvallisuustyö	30
5.1 Liikenneturvallisuustyön organisointi ja aktivointi	30
5.2 Liikenneturvallisuusryhmä	30
5.3 Liikenneturvallisuustoimija.....	31
5.4 Seuranta ja mittarit	31
6 Työn jatkuvuus ja vaikutukset	32
6.1 Liikenneympäristön parantaminen	32
6.2 Liikenneturvallisuustyö.....	32
7 Liitteet	33

Esipuhe

Liikenneturvallisuussuunnitelman laatimisen tavoitteena oli päivittää aikaisempi vuonna 2002 laadittu liikenneturvallisuussuunnitelma. Pääpaino suunnittelutyössä oli liikenneympäristön ongelmakohtien selvittämisessä ja parantamistoimenpiteiden suunnittelussa. Suunnitelmassa laadittiin analyysit liikenneturvallisuuden ja liikkumisen nykytilanteesta. Liikenneturvallisuuden kannalta vaarallisia tai vaaralliseksi koettuja paikkoja selvitettiin kuntalaisille ja koululaisille suunnatun liikenneturvallisuuskyselyn avulla. Nykytilan analyysin pohjalta asetettiin liikenneturvallisuuden nollavisioita konkretisoivat visio, tavoitteet ja painopistealueet.

Suunnitelman yhtenä tavoitteena oli kunnan liikenneturvallisuustyön organisointi ja tukeminen, jatkuvuuden ja arvostuksen lisääminen sekä toimenpiteiden toteuttamisen tehostaminen. Kunnan liikennekasvatus-, valistus- ja tiedotustyön kehittämiseen ja aktivointiin Toholammilla osallistui eri hallintokuntien edustajia. Toholammille perustettiin suunnitelman aikana liikenneturvallisuusryhmä. Liikenneturvallisuusryhmä jatkaa toimintaansa suunnitelman toteuttamiseksi, jotta liikkuminen olisi turvallisempaa Toholammin kunnassa.

Tämä liikenneturvallisuussuunnitelma toteutettiin yhteistyönä Kannuksen kaupungin, Toholammin kunnan sekä Etelä-Pohjanmaa elinkeino-, liikenne- ja ympäristökeskuksen kanssa. Työssä laadittiin kuntakohtaiset liikenneturvallisuusraportit. Suunnitelmassa tehtiin laajaa yhteistyötä eri tahojen kesken, kuten Liikenneturvan ja poliisin. Suunnittelutyön ohjaamisesta vastasi ohjausryhmä, jonka toimintaan osallistuivat:

Kjell Lind	Etelä-Pohjanmaan ELY
Anne Peltoniemi	Etelä-Pohjanmaan ELY
Juha Hopeavuori	Toholampi
Aulis Kokko	Kannus
Heli Lintamo	Liikenneturva
Pauli Äijälä	Poliisi

Kuntien liikennekasvatus-, valistus- ja tiedotustyön kehittämiseen ja aktivointiin kunnissa osallistuivat lisäksi useiden eri hallintokuntien edustajia. Konsulttina työssä toimi Destia Oy Infrasuunnittelu, jossa suunnitelmasta vastasivat DI Christel Kautiala, ins. Eila Köngäs, ins. (AMK) Eija Yli-Halkola, ja DI Mika Räsänen.

1 Lähtökohdat ja nykytilanne

1.1 Työn tavoitteet

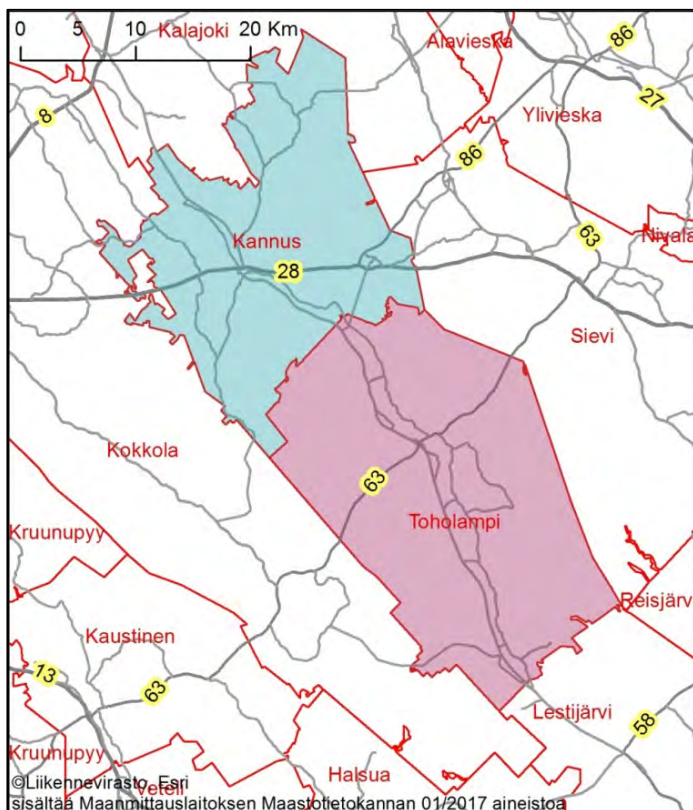
Työn tavoitteena oli päivittää aikaisemmin vuonna 2002 laadittu Kannuksen ja Toholammin liikenneturvallisuuksuunnitelma käsittämään Toholammin kunnan aluetta. Pääpaino työssä oli Toholammin kunnan liikenneympäristön ongelmakohtien selvittämisessä ja parantamistoimenpiteiden suunnittelussa.

Liikenneturvallisuuksuunnitelman tavoitteena on tukea kunnan, ELY-keskuksen ja muiden yhteistyötahojen välistä yhteistoimintaa liikenneturvallisuuksuustyössä ja mahdollistaa työn jatkuvuus ja kehittäminen myös jatkossa.

1.2 Suunnittelualue

Toholammin kunta sijaitsee Keski-Pohjanmaan maankunnassa, Lestijoen varrella ja kuuluu Kaustisten seutukuntaan (kuva 1). Toholammilta on Kannukseen matkaa noin 23 km ja Ylivieskaan noin 44 km. Toholammin kunnassa on 15 kyläkeskusta, joista Toholammin kunnan keskusta, Kirkonkylä, sijaitsee kantatien 63 ja maantien 775 risteämiskohdassa. Lähin hallinnollinen keskus Kokkola sijaitsee 70 km:n etäisyydellä ja siellä sijaitsevalle lentokentälle Kruunupyhyyn on matkaa noin 80 km:ä.

Suunnittelualueen pinta-ala on noin 617 km². Vuonna 2016 Toholammilla oli 3243 asukasta ja väestötiheys oli noin 5,3 as/km. Tilastokeskuksen ennusteen mukaan Toholammin väkiluvun ennustetaan olevan vuonna 2040 noin 2950 asukasta. Toholammin asukkaista 25 % on yli 65-vuotiaita ja vuoteen 2040 mennessä yli 65-vuotiaiden määrän ennustetaan kasvavan 30 %, joka on enemmän kuin koko maassa (26 %)



Kuva 1: Suunnittelualue

1.3 Maankäyttö ja kaavoitustilanne

Toholammin kunnan palvelut ovat keskittyneet asemakaavoitetulle alueelle, joka sijaitsee kantatien 63 varrella Lestijoen molemmin puolin sekä maantien 775 solmukohdassa. Asemakaavoitettua aluetta on myös Maunun kylällä maantien 7551 varrella.

Elinkeinorakenne on painottunut palvelu- sekä maa- ja metsätalouselinkeinoihin. Kirkonkylällä sijaitsee koulukeskus, kaupalliset palvelut, kunnantalo ja terveyskeskus. Palolaitos sijaitsee koulukeskusta vastapäätä Ullavantien (kantatien 63) varrella. Liikuntahalli ja urheilukenttä sijaitsevat koulukeskuksen eteläpuolella ja päiväkotit itäreunalla. Koulukeskus on kaavoituksellisesti työn alla. Alueen liikennöintiä mietitään parastai-
kaa. Asemakaavoitusta laajennetaan myös Lestijärven suuntaan Perkkiön alueelle.

Kirkonkylällä asutus on levinnyt Ahomäki -Koskela alueelle Lestijoen pohjoispuolelle kantatien varrelle Ylivieskan suuntaan. Ahonmäen alueelle on myös kaavoitettu teollisuusaluetta. Kirkonkylän taajama-asutuksen lisäksi kunnassa on nauhamaista haja-asutusta useissa maanteiden varsilla sijaitsevilla kylillä.

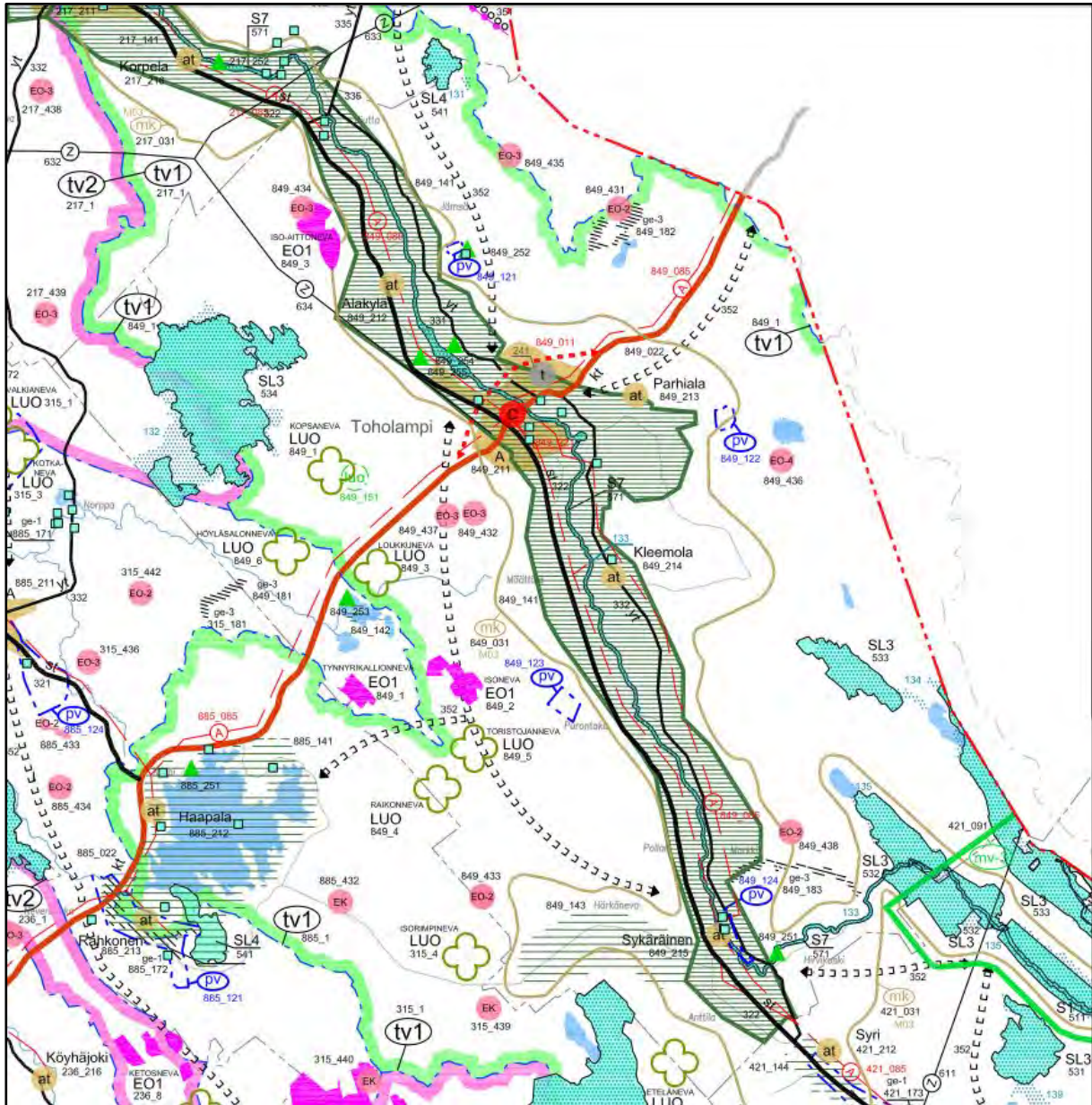
Toholammilla on neljä alakoulua, yläkoulu, lukio sekä Artesaaniopisto. Kuusiston koulu (vuosiluokat 7-9) ja Herman Ojalan koulu (perusopetuksen vuosiluokat 1-6 sekä erityisluokan oppilasryhmät 0 -9) sijaitsevat kirkonkylällä Ullavantien (kantatie 63) läheisyydessä. Alakoulu toimii myös Viitojalla, Kleemolassa ja Sykäräisessä. Viitojan koulu sijaitsee Kannustien (maantie 775) varrella. Kleemolan koulu sijaitsee maantien 7593 läheisyydessä ja Sykäräisen koulu Lestijoen itäpuolelle Koulutiellä. Kirkonkylän koulukeskuksessa sijaitsee myös Artesaaniopisto.



Kuva 2: Toholammin kunnan keskustan palvelut ja maankäyttö

Kaavoitustilanne

Keski-Pohjanmaalla maakuntakaavoitusta on tehty vaihteittain. Tällä hetkellä voimassa olevia vaihekaavoja on neljä. Ote Keski-Pohjanmaan vahvistettujen vaihemaakunta-kaavojen yhdistelmäkartasta v.2012 on esitetty kuvassa 3. Ympäristöministeriö vahvisti 4. vaihemaakunta-kaavan 22.6.2016.

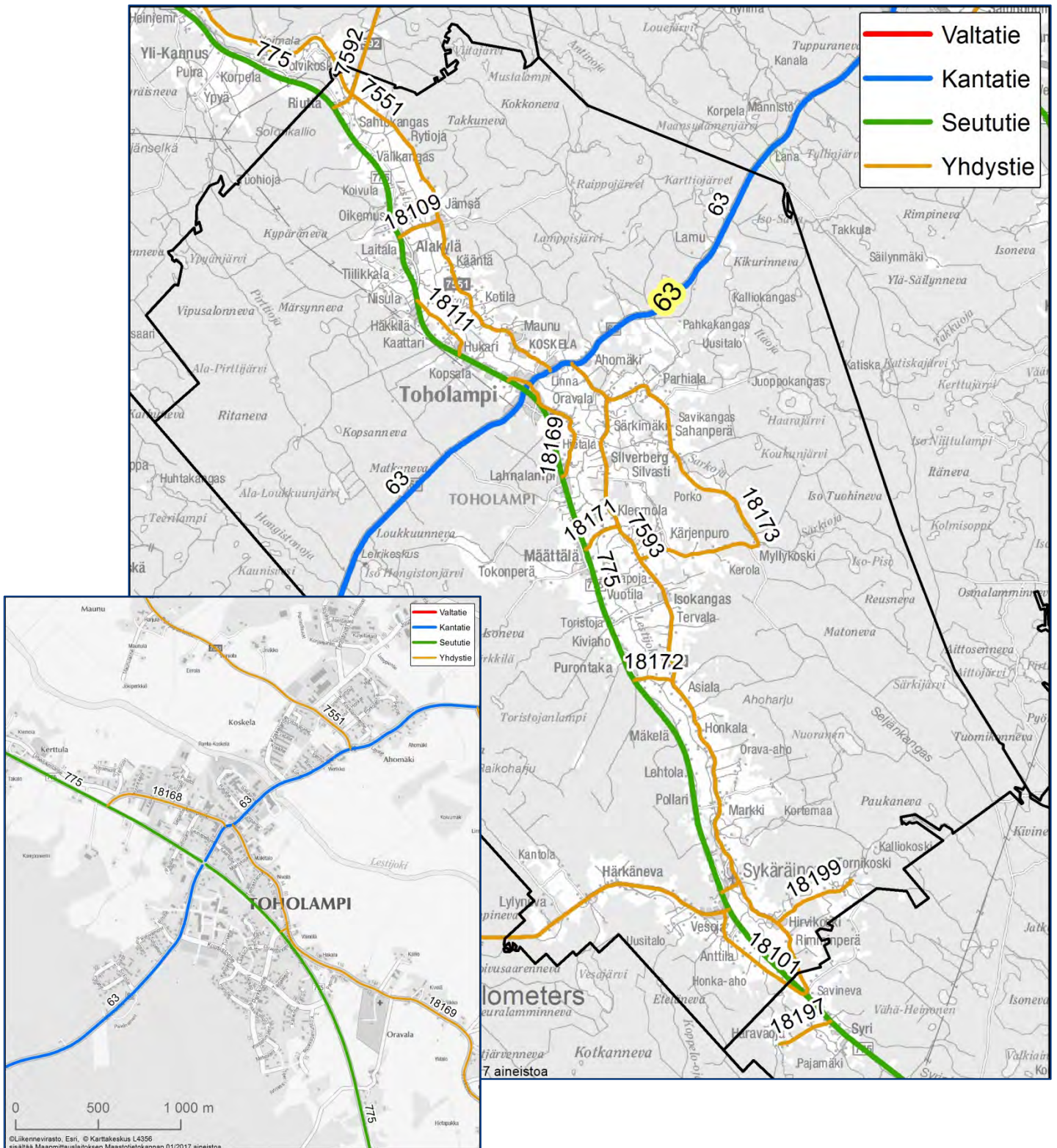


Kuva 3. Keski-Pohjanmaan vahvistettujen vaihemaakunta-kaavojen yhdistelmäkartta v. 2012.

Yleiskaava on kunnan maankäytön ja liikenteen järjestämisen yleispiirteinen suunnitelma, joka ohjaa asemakaavoitusta. Toholammin nykyinen kirkonkylän osayleiskaava (Yleiskaava 2010) tuli voimaan vuonna 1994. Osayleiskaavan tarkistustyö on aloitettu.

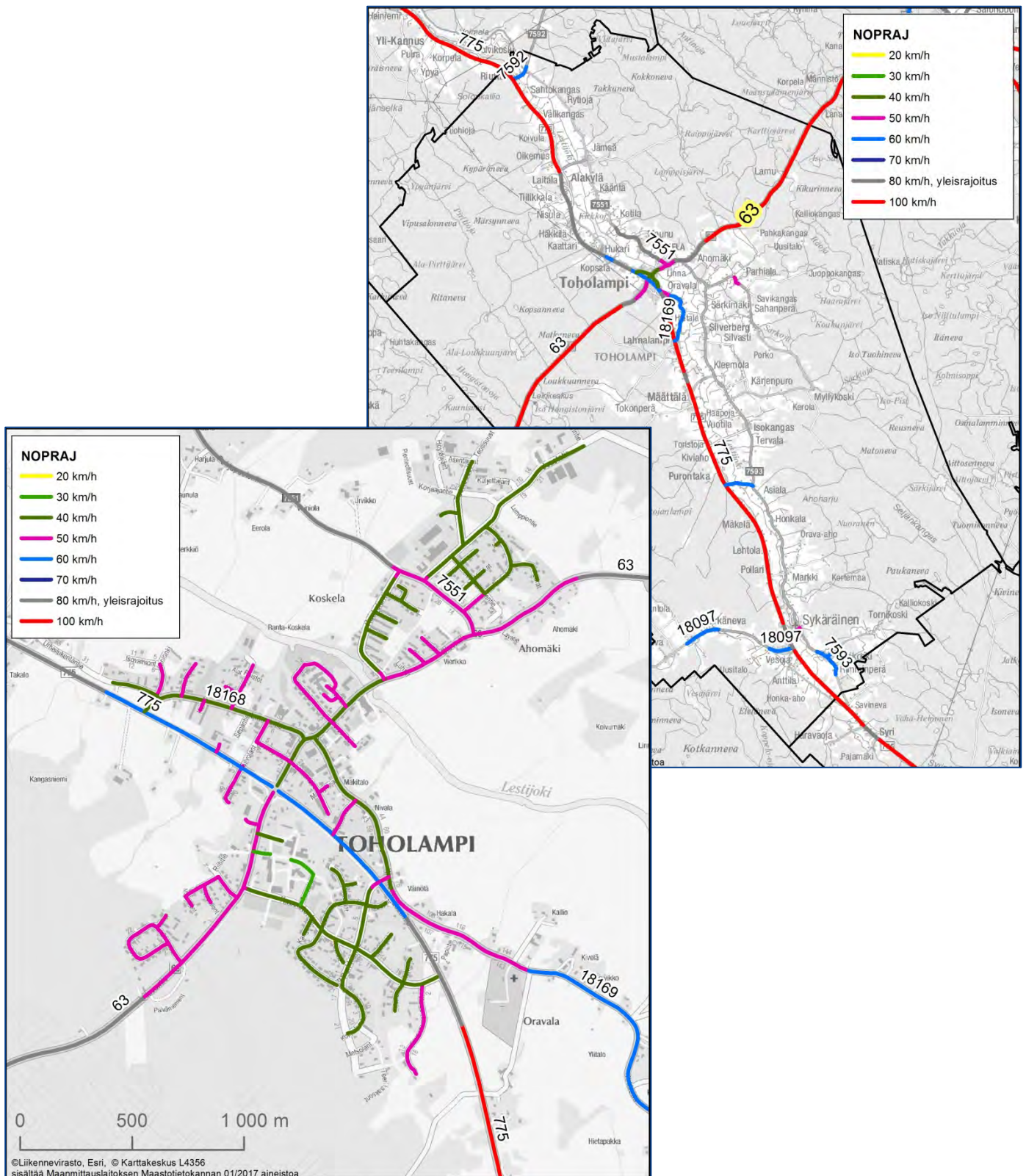
1.4 Liikenneverkko

Toholammin kunnan tieverkon rungon muodostavat kantatie 63 (Kauhava-Ylivieska) ja seututie 775 (Hiimanka-Viitasaari), jotka kulkevat keskustaajaman läpi ja niiden varrelle sijoittuvat useimmat palvelut. Päätieverkkoa täydentää kunnan keskustaajamassa seututien 775 kanssa samansuuntaiset yhdystiet 18168 ja 18169. Lestijoen itäpuolella on myös seututien 775 kanssa samansuuntainen yhdystieverkko.



Kuva 4 ja 5. Toholammin maantieverkko, tienumerot ja teiden toiminnallinen luokitus

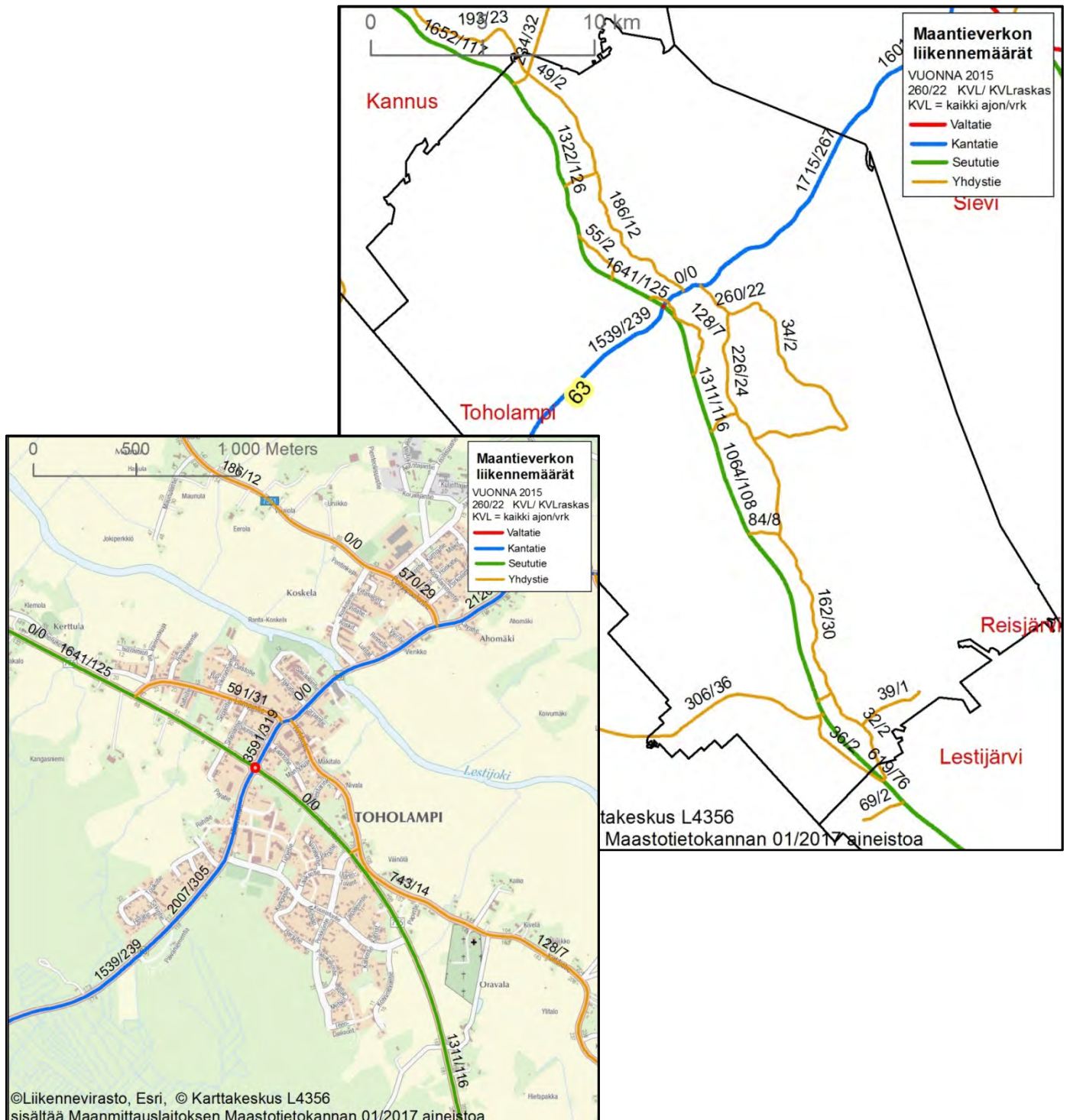
Kantatien nopeusrajoitus on Toholammin keskustaajaman läheisyydessä pääasiassa 50 km/h. Taajaman kohdalla kantatien nopeusrajoitus laskee 40 km/h:ssa. Maantien 775 nopeusrajoitus on taajaman kohdalla 60 km/h ja etäämpänä 80 -100km/h. Muiden teiden nopeusrajoitus vaihtelee taajamassa 40–60 km/h välillä. Nopeusrajoitukset on esitetty kartalla kuvissa 5 ja 6.



Kuva 6 ja 7: Alueen tieverkko ja nopeusrajoitukset

1.5 Maanteiden liikennemäärät

Toholammin kunnan maantieverkolla suurimmat liikennemäärät ovat kantatiellä 63 keskustaajaman kohdalla noin 3590 ajon/vrk, josta raskaan liikenteen määrä on 319 ajon/vrk. Keskustaajaman ulkopuolella liikennemäärät vaihtelevat 1540 -2120 ajon/vrk. Seututien liikennemäärät vaihtelevat keskustaajamassa ja sen läheisyydessä 1060 – 1640 ajon/vrk ja raskaan liikenteen osuus 108 – 126 ajon/vrk. Muiden haja-alueen maanteiden liikennemäärät vaihtelevat muutamasta sadasta mutamaan kymmeneen ajoneuvon vuorokaudessa. Katuverkon liikennemääristä ei ole käytävissä liikennemäärätietoja. Vuoden 2015 henkilöajoneuvojen ja raskaan liikenteen keskivuorokausiliikennemäärät on esitetty kuvassa 7.

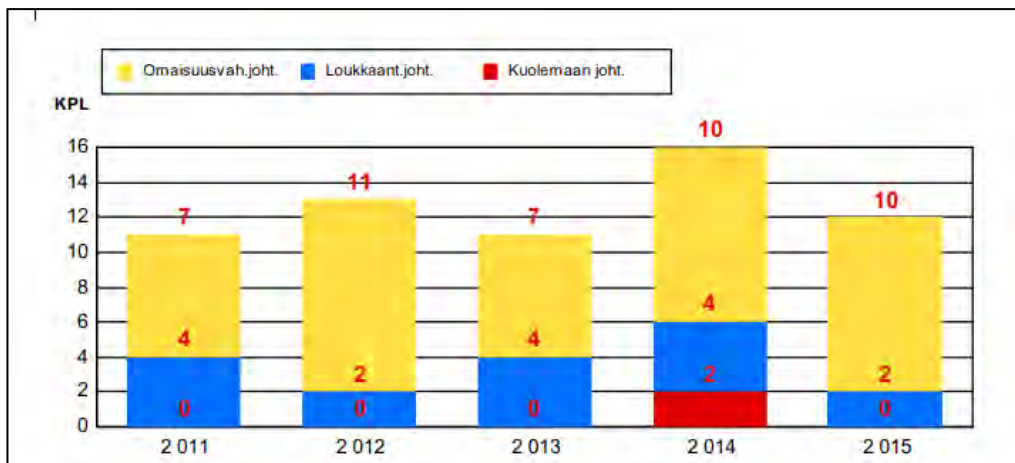


Kuva 8 ja 9: Vuoden 2015 KVL liikennemäärät

1.6 Liikenneonnettomuudet

Toholammin kunnan alueen liikenneonnettomuusanalyysi on tehty Destia Oy:n kehittämällä paikkatietoperustaisella liikenneturvallisuustyön työkalulla (iLiitu).

Vuosina 2011 – 2015 Toholammin kunnan alueen tie – ja katuverkolla tapahtui 63 poliisin raportoimaa tieliikenneonnettomuutta (keskimäärin 13 onnettomuutta vuodessa), joista noin 29 % johti henkilövahinkoihin. Onnettomuuksista 2 johti kuolemaan ja 16 loukkaantumiseen (kuva 8). Onnettomuuksia tapahtui eniten lokakuussa (14 %) ja vähiten huhtikuussa (2 %). Yleisin tapahtumapäivä oli keskiviikko. Vähiten onnettomuuksia sattui torstaina. Onnettomuuksissa kuoli 5 ja loukkaantui 27 henkilöä.



Kuva 10: Toholammin kunnan alueella tapahtuneiden liikenneonnettomuuksien kokonaismäärän kehitys vakavuuden mukaan vuosina 2011 -2015. Lähde: iLiitu

Toholammin kunnan alueella tapahtuneista onnettomuuksista 90 % sattui maanteillä ja 5 % katuverkolla. Yksityisteillä ja muilla liikennealueilla tapahtui 5 % kaikista onnettomuuksista. Onnettomuuksista 16 % tapahtui taajamissa. Maanteiden onnettomuuksista valta- ja kantateillä tapahtui 42 % ja alempiluokkaisilla teillä 58 %.

Yleisin onnettomuusluokka oli yksittäisonnettomuus, joita oli 27 % kaikista onnettomuuksista. Seuraavaksi yleisimmät onnettomuusluokat olivat peuraonnettomuus (24 %, 3 kpl/v) ja hirvionnettomuus (16 %, 2 kpl/v). Kaikista onnettomuuksista tapahtui eläinonnettomuuksia 43 % ja jalankulkijaonnettomuuksia 2 %. Tarkastelelujaksolla alueella ei tapahtunut polkupyöräonnettomuuksia eikä mopo-onnettomuuksia.

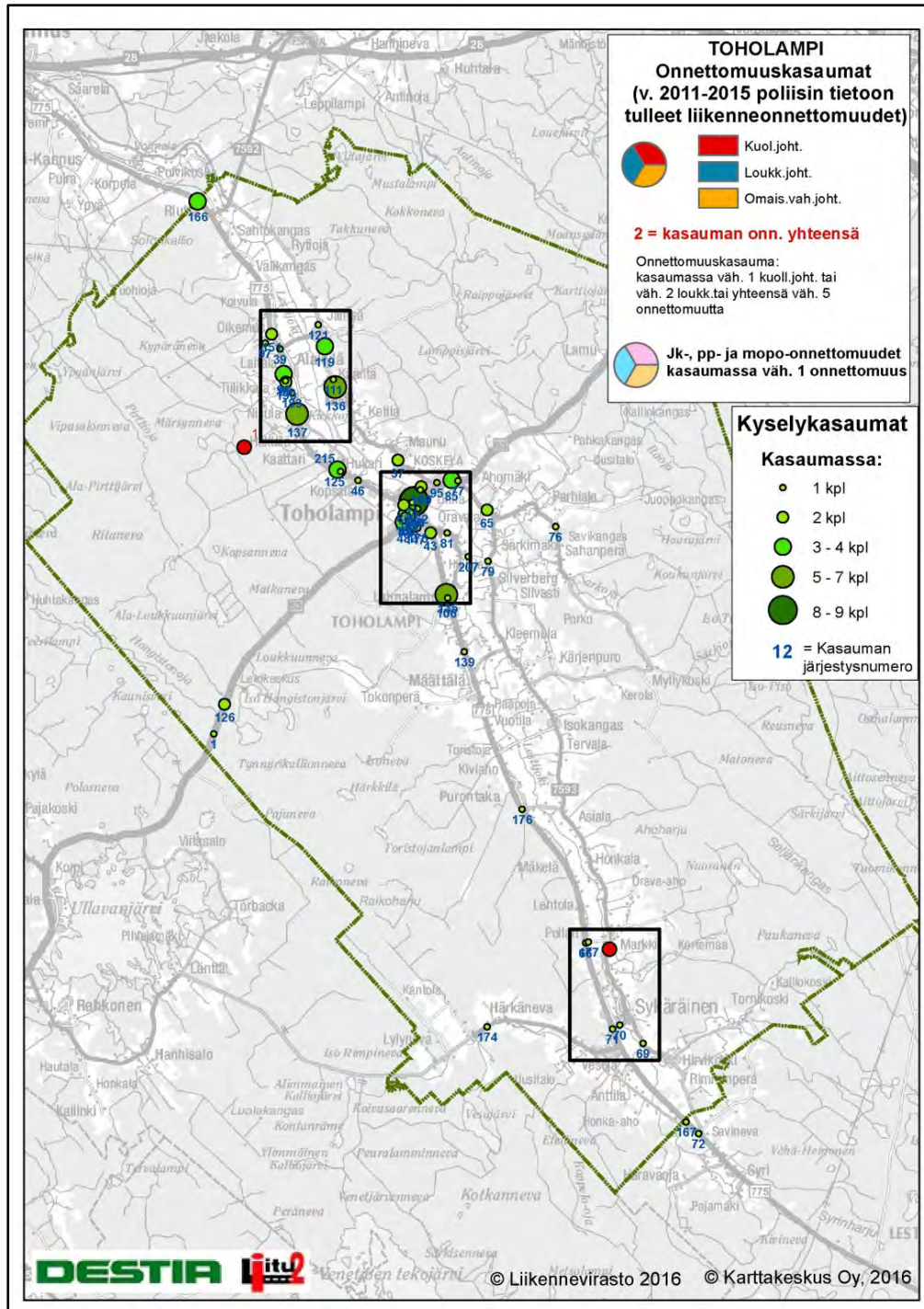
Katuverkolla tapahtuneista onnettomuuksista yleisimmät luokat olivat yksittäisonnettomuus 33 % ja risteämisonnettomuus 33 %.

Toholammin kunnan alueella ei ole muodostunut onnettomuuskasaumia, mikä on liikenneturvallisuuden kannalta erittäin hyvä. Kuolemaan johtaneet onnettomuudet sattuivat Sykärisentiellä Markkissa sekä Nisulantiellä.

2 Ongelmat ja puutteet

2.1 Asukas- ja koululaiskyselyt

Työn alussa selvitettiin Toholammin kunnan ja Kannuksen kaupungin asukkaiden ja koululaisten kokemia liikenneturvallisuusongelmia ja liikenneympäristön ongelmapaikkoja yhteisellä kyselyllä. Kysely järjestettiin elo- syyskuussa 2016 ja se toteutettiin Internetin avulla. Asukaskyselyyn saatiin yhteensä 240 vastausta, joista 11 % oli koululaisten vastauksia. Toholammin kunnan vastauksia oli yhteensä 116. Alla olevassa kuvassa 11 on esitetty Toholammille kohdistuneiden vastauksien sijoittumiset kartalla sekä vastauskausat.



Kuva 11. Asukaskyselyn kautta saadut ongelmakohteet. Toholammin kunnan alueella. Lähde: iLiitu

Toholammin kunnasta asukaskyselyyn vastanneista 58 % koki liikkumisen olevan yleisesti melko turvallista kunnan alueella. Lähes 80 % vastaajista on sitä mieltä, että liikenneturvallisuusongelmia voitaisiin vähentää parhaiten liikenneympäristöä kehittämällä. Liikenneympäristössä jalankulun ja pyöräilyn olosuhteissa ongelmaksi koettiin kevyen liikenteen väylien riittämättömyys ja jatkuvuuden puute, näkemien riittämättömyys (puut, pensaat, lumivallit, jne.) sekä jalankulku- ja pyöräteiden huono kunto (päällysteen kunto, painumat, kuopat). Autoilijat kokivat ongelmiksi maanteiden ja katujen huonon kunnan (päällysteen kunto, painumat, kuopat), talvikunnossapidon puutteet sekä valaistuksen puutteet.

Muina liikenneturvallisuutta heikentävinä asioina kyselyyn vastanneet toivat esiin autoilijoiden piittaamattomuuden liikennesääntöihin, mikä näkyy ylinopeuksina, vaarallisina ohituksina, pieninä turvaväleinä sekä että ei käytetä vilkkua.

Koulu – tai työmatkan pituus oli alle 5 km noin 45 %:lla vastanneista. Matkat kuljettiin yleensä autolla kuljettajana sekä kesällä että talvella kuin myös vapaa-aikana. Kulkutavan valinnan ratkaisi tarve yhdistää työ- ja asiointimatkat, matkaan kuluvan ajan säästö sekä kulkutavan helppous. Noin 80 % vastanneista kokee henkilöauton käytön välttämättömäksi alueella.

Vastanneista koululaisista 67 % kulkee koulumatkansa pyörällä ja 21 % koulukuljetuksella. Liikenteessä pelottavaksi tai häiritseväksi asiaksi koululaiset kokivat liikenteessä kaahaukset sekä sen, ettei väyliä ole aurattu tarpeeksi.

Yleiskysymysten lisäksi kysyttiin asukkaiden ja koululaisten kokemia liikenneympäristön ongelmapaikkoja paikkatietopohjaisella karttakyselyllä. Lisäksi kysyttiin ongelman syytä ja mahdollisia parannusesityksiä. Karttakyselyn kautta määritettiin Toholammin kunnan alueelle 51 ongelmakohdetta. Ongelmakohteiden sijainnit ja niiden muodostamat kasaumat on esitetty kartalla kuvissa 12, 13 ja 14.

Kunnan keskustaaajamassa asukkaat kokivat Lampintien ja Kirkkotien liittymäalueen Kantatiellä 63 vaaralliseksi ja vaikeaksi hahmottaa. Liittymässä on näkemäpuutteita, suojateiden paikat vaarallisia ja nopeusrajoituksia ei noudateta sekä väylällä on paljon raskasta liikennettä.

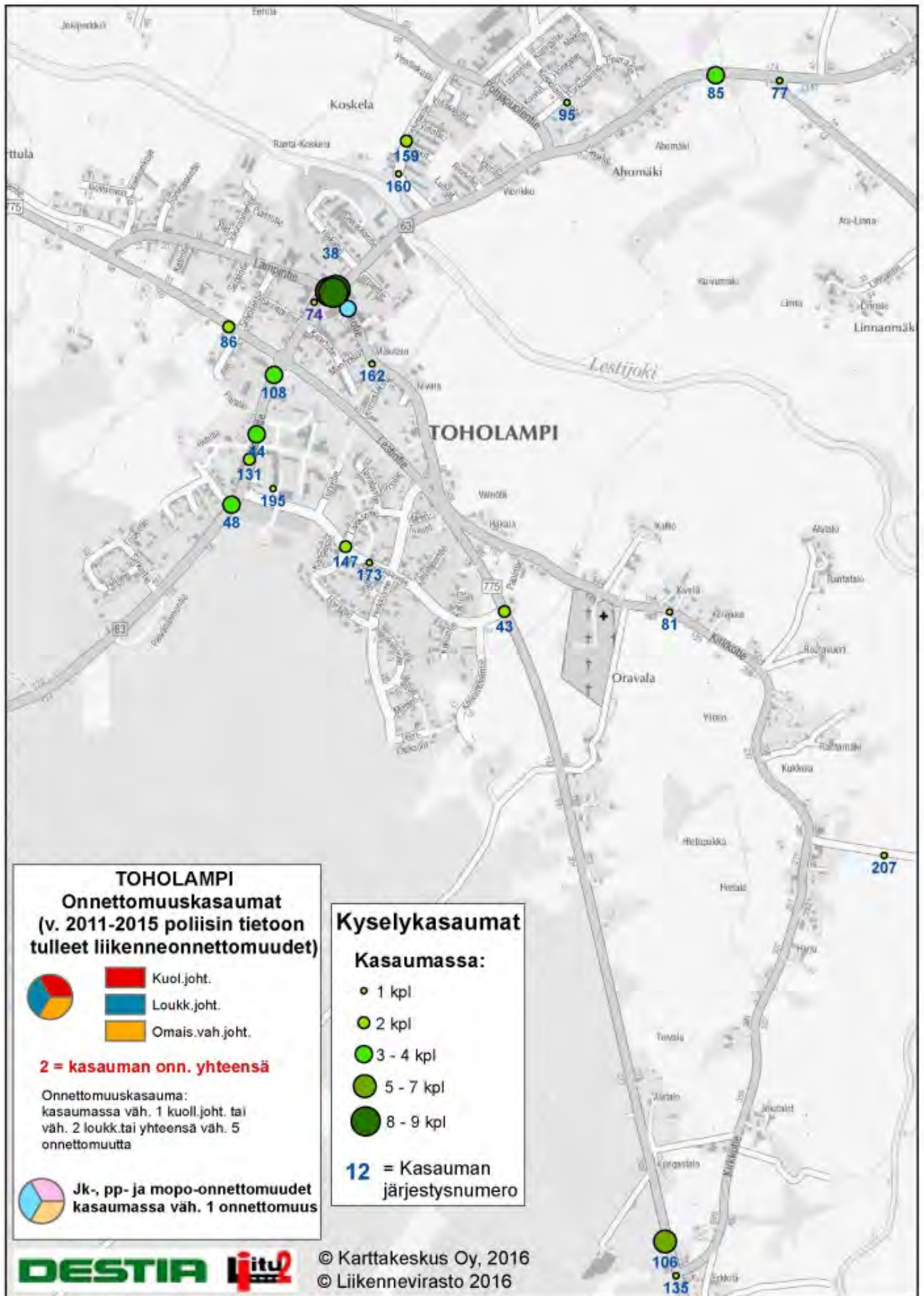
Koulukeskuksen seutu Ullaviellä (Kantatie 63) koettiin ongelmalliseksi näkemäpuutteiden ja ylinopeuksien vuoksi. Mopoilun salliminen jalkakäytävällä koettiin myös ongelmaksi.

Maantiellä 775(Lestintie)koettiin olevan liian suuret nopeudet tultaessa Kannuksen suunnalta kiertoliittymään. Kiertoliittymään ajetaan liian suurilla nopeuksilla myös tultaessa Ullavantieltä koulukeskuksesta päin.

Sievintiellä (kantatie 63)Ahomäellä todettiin olevan ongelmia nopeusrajoitusten noudattamisessa. Taajama-alueen nopeusrajoituksen merkitsemistä pyydettiin tehotettavaksi.

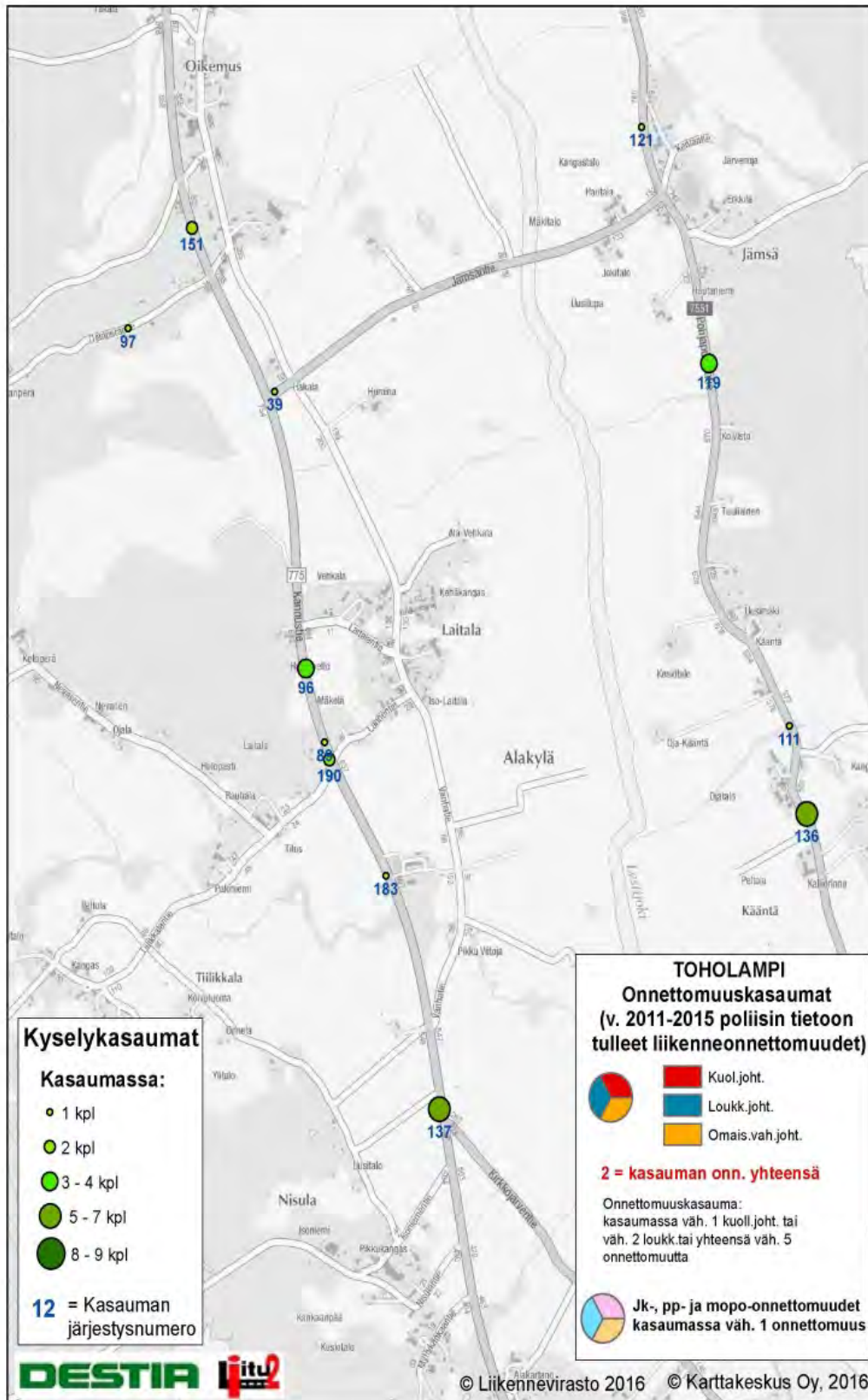
Kuusistonttiellä todettiin ajettavan liian suurilla tilannenopeuksilla ja alueelle toivottiin hidasteita koulun sekä päiväkodin kohdille.

Jalankulku- ja pyörätie yhteyksien puutteita todettiin keskustaaajamassa olevan Kuusistonttiellä Lestintien-suuntaan, Lestintiellä Sykäräisen suuntaan Kleemolan liittymään asti ja Koskelantielle toivottiin korotettua yhteyttä.



Kuva 12. Asukaskyselyn kautta saadut ongelmakohteet. Toholammin kunnan alueella. Lähde: iLiitu

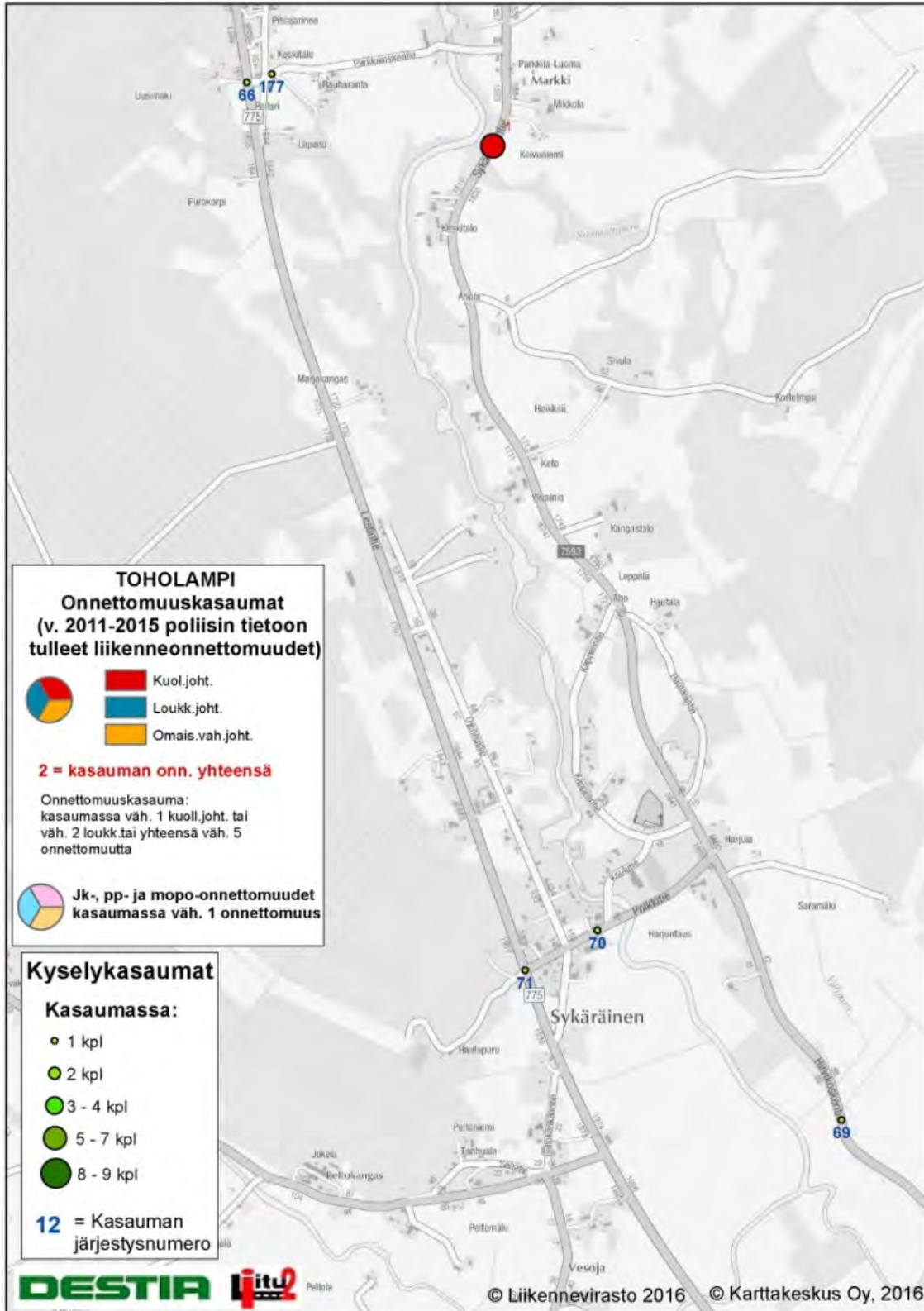
Maantiellä 775 Kannustiellä ongelmakohteeksi nousi Kirkkojärventien ja Ojanperäntien välinen osuus. Tiejaksolla todettiin olevan puutteita jalankulku- ja pyörätieyhteysistä ja valaistuksesta sekä nopeusrajoitusta toivottiin alennettavan erityisesti Viittojan koulun kohdalta. Viittojan koululta lähtien Toholammin keskustaan päin toivottiin jalankulku- ja pyörätieyhteyttä Hukariin pohjoiselle Kirkkojärventien liittymälle asti.



Kuvat 13. Asukaskyselyn kautta saadut ongelmakohteet Toholammin kunnan alueella. Lähde: iLiitu

Lestijoen itäpuolella olevalla maantiellä 7551 todettiin kunnossapidollisia puutteita kylien Kääntä ja Jämsä välillä. Tie on kapea ja sorapintainen. Päälysteykkeitä koettiin olevan myös Poikkitiellä Sykäräisessä.

Näkemäongelmia koettiin olevan Parkkikoskentie liittymässä Lestintiellä, Kannustiellä Kannuksen kunnan-
rajan tuntumassa, Härkänevantiellä sekä Kallistentien ja Lestintien liittymässä.



Kuvat 14. Asukaskyselyn kautta saadut ongelmakohteet Toholammin kunnan alueella. Lähde: iLiitu

2.2 Aikaisemman suunnitelman toimenpiteiden toteutuneisuus

Aikaisemman suunnitelman liikenneympäristön parantamistoimenpiteistä on toteutettu kunnan katuverkon osalta noin 22 % ja maanteiden osalta noin 21 %. Kunnalle kohdistettuja toimenpiteitä oli 38 kohteesta 9 kohdetta. Muille tahoille kohdistuneita toimenpiteitä ei ollut.

Määritettyjen kohteiden lisäksi kunnassa on toteutettu Ely-keskuksen toimesta useita nopeusrajoitusten muutoksia maantieverkolla vuosien 2005- 2015 aikana.

Kunnan toimesta teollisuusalueelle on rakennettu uusi tieyhteys Juustotie, jonka kautta yhteys teollisuus-alueelle on viitoitettu.

Sievintielle on tehty uusi liittymä Meijerin kohdalle. Vastapäätä on sairaalaan menevä liittymä, Sairaalantie. Uuden liittymän rakentaminen on parantanut Meijerialueen liikennöintiä. Kohteessa on aikaisemmin tapahtunut kuolemaan johtanut polkupyöräonnettomuus. Sairaalan liittymä on edelleen haasteellinen.

Koulukeskus on kaavoituksellisesti työn alla. Alueen liikennöintiä mietitään parastaikaa. Toivottaisiin uutta yhteyttä Lestintieltä, jolloin saataisiin liikennöinti koulukeskuksen sisältä pois. Lestientien uusi liittymä on Elyn luvanvarainen.

Lampintien/Kirkkotien liittymässä ollaan poistamassa toista suojatieyhteyttä liittymäalueen selkeyttämiseksi. Yleensä on koettu, että keskustan suojateiden havainnointia pitäisi korostaa. Perkkiöntien liittymä Lestintielle koetaan hankalaksi.



3 Tavoitteet

3.1 Valtakunnalliset tavoitteet

Valtakunnalliset tavoitteet on linjattu Liikenne- ja viestintäministeriön ”Tavoitteet todeksi – Tieliikenteen turvallisuussuunnitelma vuoteen 2014” -raportissa. Siinä on linjattu valtakunnallisen liikenneturvallisuustyön suuntaviivat ja määritelty toimenpiteet tuleville vuosille. Suunnitelmaan on kirjattu turvallisuusvisio ja -tavoite, pitkän aikavälin suunnitelmaa tukevat strategiset linjaukset sekä toimenpiteet. Valtakunnallinen suunnitelma toimii pohjana alueellisen liikenneturvallisuustyön tavoiteasetannalle ja toimenpiteiden suunnittelulle.

Turvallisuusvisiona on että kenenkään ei tarvitse kuolla tai loukkaantua vakavasti liikenteessä.

Turvallisuustavoitteena on jatkuva liikenneturvallisuuden parantuminen siten, että liikennekuolemien määrä puolitetaan ja loukkaantumisten määrää vähennetään neljänneksellä vuoteen 2020 mennessä (2010 tasosta).

- Vuonna 2020 tieliikennekuolemia on enintään 136 eli enintään 24 kuolemaa miljoonaa asukasta kohti.
- Vuonna 2020 tieliikenteessä loukkaantuneiden määrä on enintään 5750.

Valtakunnallisessa liikenneturvallisuussuunnitelmassa tavoitteiden saavuttaminen on jaettu neljään painopistealueeseen ja niiden osatavoitteisiin seuraavasti:

Ajokunto

- Rattijuopumuksen vähentäminen
- Ajoterveyden arviointi
- Väsyneenä ajamisen vähentäminen

Liikennekäyttäytyminen

- Nopeusrajoituksen noudattaminen ja turvavarusteiden käyttö
- Nuorten liikennekäyttäytymiseen vaikuttaminen

Taajamien liikenneturvallisuuden kehittäminen

- Taajamaliikenteen rauhoittaminen

Maanteiden turvallisuuden parantaminen

- Kuolemien torjunta pääteillä

3.2 Etelä-Pohjanmaan ELY-keskuksen liikenneturvallisuus-suunnitelma

Etelä-Pohjanmaan ELY-keskus on laatinut vuonna 2012 Etelä-Pohjanmaan liikenneturvallisuussuunnitelman Etelä-Pohjanmaan, Keski-Pohjanmaan ja Pohjanmaan maakuntiin. Liikenneturvallisuussuunnitelmassa kuvataan alueen nykyinen liikenneturvallisuustilanne sekä siihen vaikuttava toimintaympäristö. Nykytilan kuvauksen pohjalta suunnitelmassa on luotu alueen liikenneturvallisuustyölle pitkän aikavälin visio ja asetettu liikenteen henkilövahinkojen määrälliset vähentämistavoitteet vuoteen 2020. Määrällinen turvallisuustavoite on laskettu vuoden 2010 tasosta.

Tieliikennekuolemien määrä puolittuu vuodesta 2010, jolloin **vuonna 2020 tieliikennekuolemia on enintään 14**.

Tieliikenteessä loukkaantuneiden määrä vähenee neljänneksellä vuodesta 2010 eli **vuonna 2020 tieliikenteessä loukkaantuneiden määrä on enintään 506**.

Suunnitelmassa on asetettu alueelliset erityispainotukset liikenneturvallisuustyölle. Keski-Pohjanmaan erityispainotukset ovat seuraavat:

- Alkoholionnettomuuksien ennaltaehkäisy ja jälkiseuranta
- Joukkoliikennetarjonnan lisääminen
- Mopoliikenteen ja pyöräilyn turvallisuuden parantaminen
- 40–50 km/h nopeusrajoitusalueiden onnettomuuksien ehkäiseminen
- Turvalaitteiden käytön lisääminen

3.3 Toholammin kunta

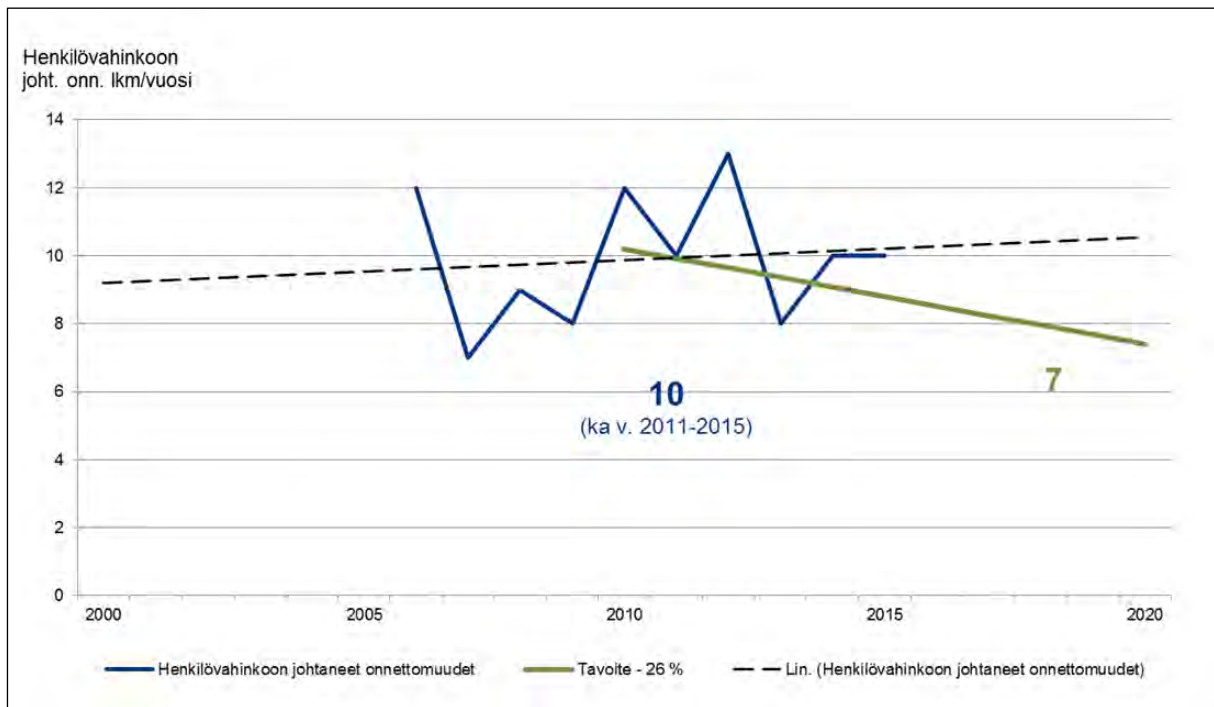
Paikallisten olosuhteiden, nykytila-analyysin ja valtakunnallisten tavoitteiden perusteella Toholammin liikenneturvallisuustyön visio on:

Kenenkään ei tarvitse kuolla tai loukkaantua vakavasti liikenteessä.
Tienkäyttäjät ottavat vastuun turallisesta liikkumisesta ja arvostavat muita liikkuja

Toholammin liikenneturvallisuustyön tavoitteet ovat:

- Henkilövahinko-onnettomuuksien määrän vähentäminen valtakunnallisen tavoitteiden mukaisesti, tavoitteena nolla kuolemaa liikenteessä
- Liikenneosaamisen ja -tietouden lisääminen kaikkien kuntalaisten, varsinkin lasten ja nuorten keskuudessa
- Liikennenympäristön turvallisuuden ja viihtyisyyden lisääminen
- Jalankulun ja pyöräilyn edistäminen lyhyillä matkoilla
- Toimivan liikenneturvallisuustyön ohjaus- ja seurantajärjestelmän luominen

Henkilövahinko-onnettomuustilanne ja tavoite Kannuksen ja Toholammin alueella:



Toholammin liikenneturvallisuustyön painopistealueet:

- Liikenneturvallisuusryhmän toiminnan vakiinnuttaminen
- Lapset ja nuoret
- Koulumäen liikenneturvallisuus
- Nopeudet



4 Liikenneympäristön kehittäminen

Suunnitelmassa esitetyt parantamistoimenpiteet pohjautuvat Elyltä tulleisiin palautteisiin ja kunnan teknisen toimen antamiin tietoihin sekä alueen liikenneturvallisuussuunnitelman laadinnan yhteydessä tehtyjen asukaskyselyjen palautteisiin.

4.1 Nopeusrajoitusjärjestelmä

Toholammin kirkonkylän taajaman tiestöllä on nykyisin voimassa pääosin nopeusrajoitukset 40 km/h tai 50 km/h.

Kunnan alueen tie- ja katuverkolle esitetään seuraavia nopeusrajoitusten tarkennuksia:

Kirkonkylä (kuva 16):

- Keskustan koulukeskuksen alueelle kantatielle 63 nopeusrajoituksen alentaminen 50 km/h -> 40 km/h välille kiertoliittymä-Riihitie
- Kannustielle (mt775) nopeusrajoituksen alentaminen 60 km/h -> 50 km/h välille Silvolantie-kiertoliittymä
- Kannustien (mt775) nopeusrajoituksen alentaminen 80km/h-> 60 km/h välille Kevari - asemakaava-alue
- Lestintien (mt 775) nopeusrajoituksen alentaminen 80km/h -> 60 km/h välille Perkkiontie- Kuusistontie
- Sievintie (kt 63) nopeusrajoituksen alentaminen 80km/h -> 60 km/h välille taajama-merkki - Perojantie

Syväraisen alue (kuva 15):

- Lestintien (mt775) nopeusrajoituksen alentaminen 100 km/h-> 80 km/h pistemäisesti Parkkisenkosken liittymän kohdalle
- Lestintien (mt775) nopeusrajoituksen alentaminen 80 km/h-> 60 km/h välille huoltoasema- Peltokankaantie
- Syväraistentie (mt 7593) nopeusrajoituksen alentaminen Kleemolan koulun kohdalla 80 km/h -> 60 km/h

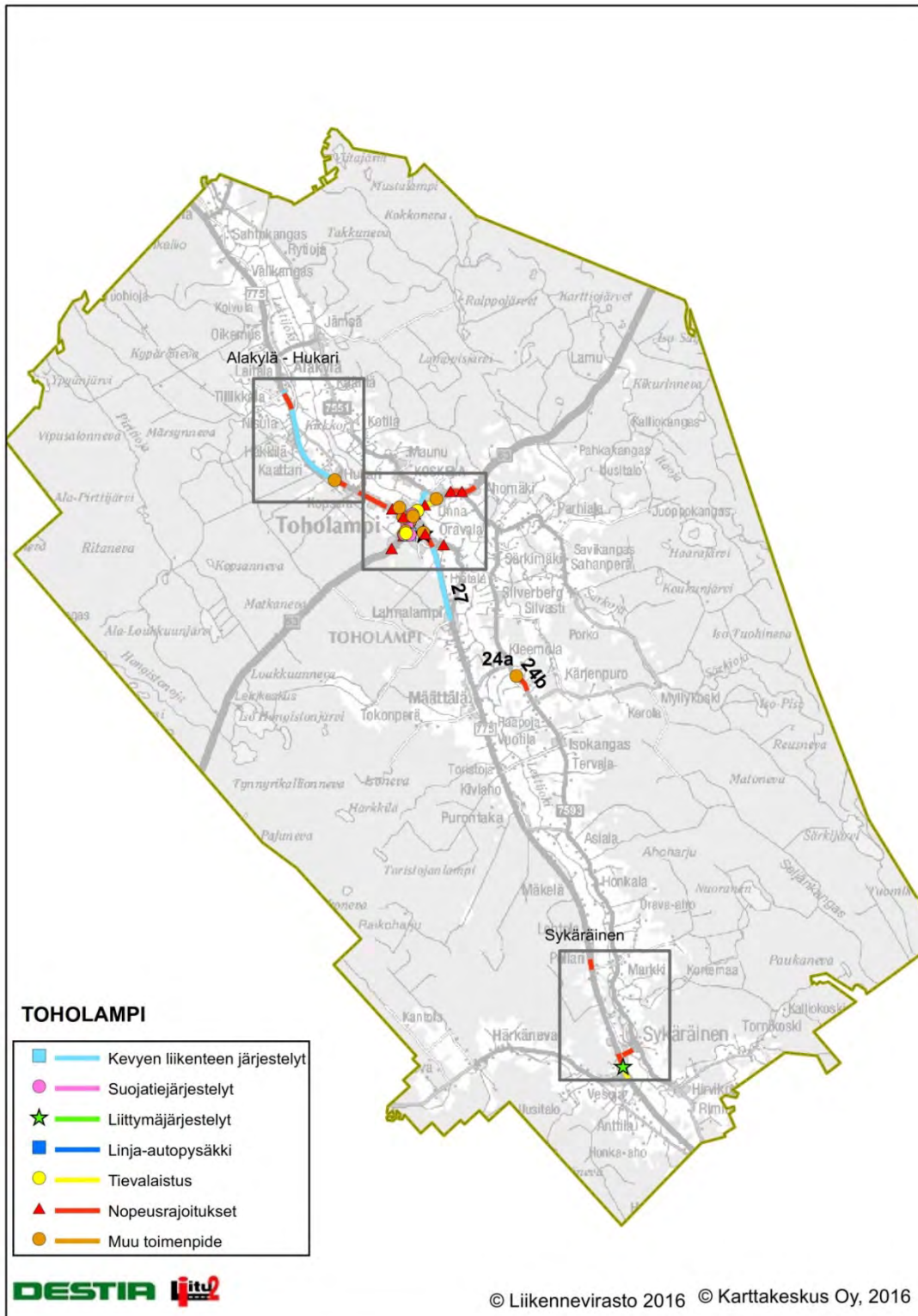
Alakylä- Hukarin alue (kuva 14):

- Kannustien (Mt775) nopeusrajoituksen alentaminen 80 km/h-> 60 km/h Kirkkojärventien liittymän kohdalle Kannuksen suunnasta tuleville
- Kannustien (Mt775) nopeusrajoituksen alentaminen 80 km/h-> 60 km/h Viitojan koulun kohdalle (merkki peitetään koululaisten kesäloman ajaksi)

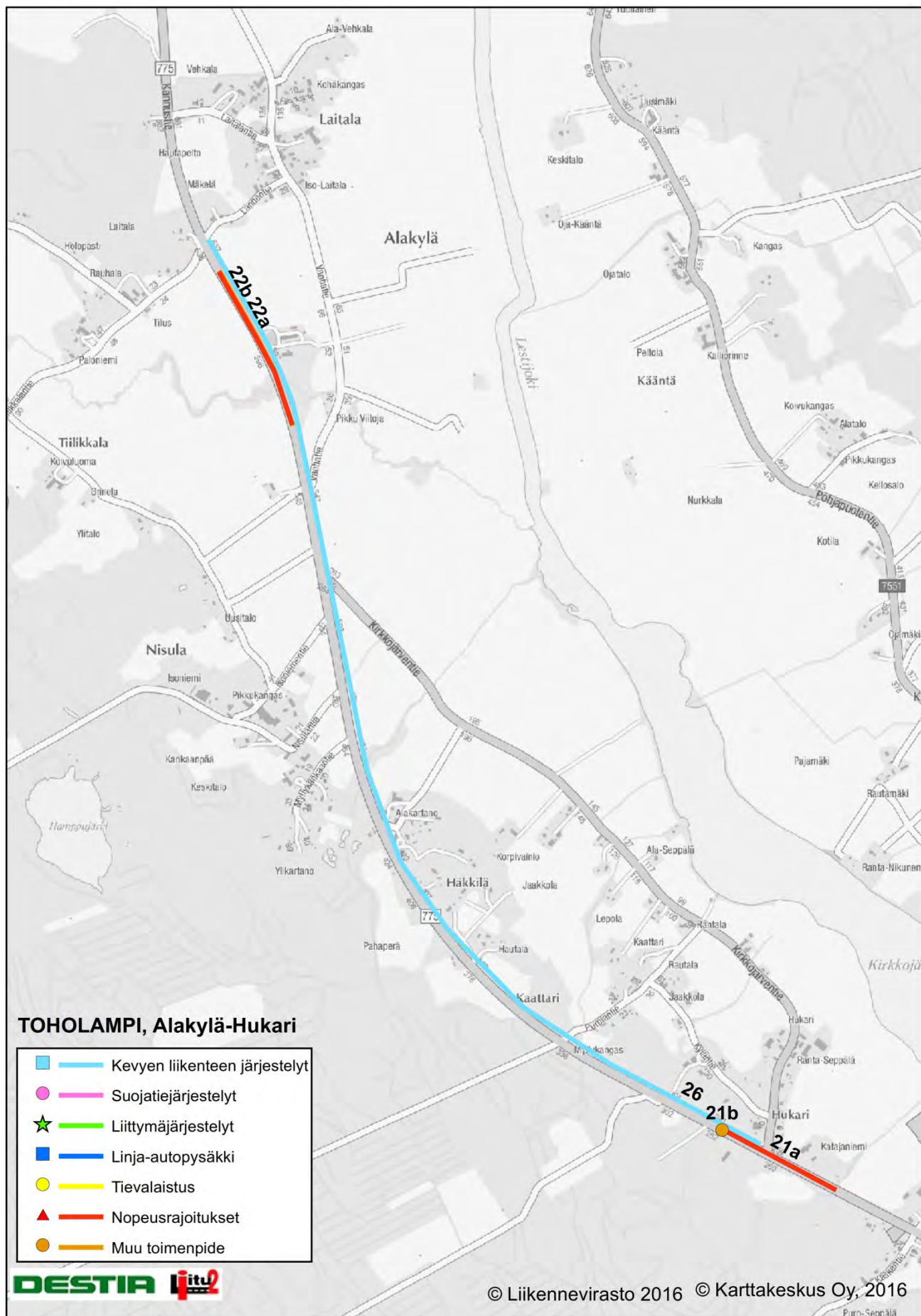
Liikennemerkeillä ilmoitettua viestiä voidaan tukea tarvittaessa nopeusrajoitusta osoittavalla tiemerkinällä, joka sijoitetaan matalan nopeusrajoituksen alkuun ja sitä toistetaan tarvittaessa. Em.kohteita ovat sellaiset, joissa kulkee lapsia, vanhuksia tai liikuntarajoitteisia.

4.2 Liikenneympäristön parantaminen

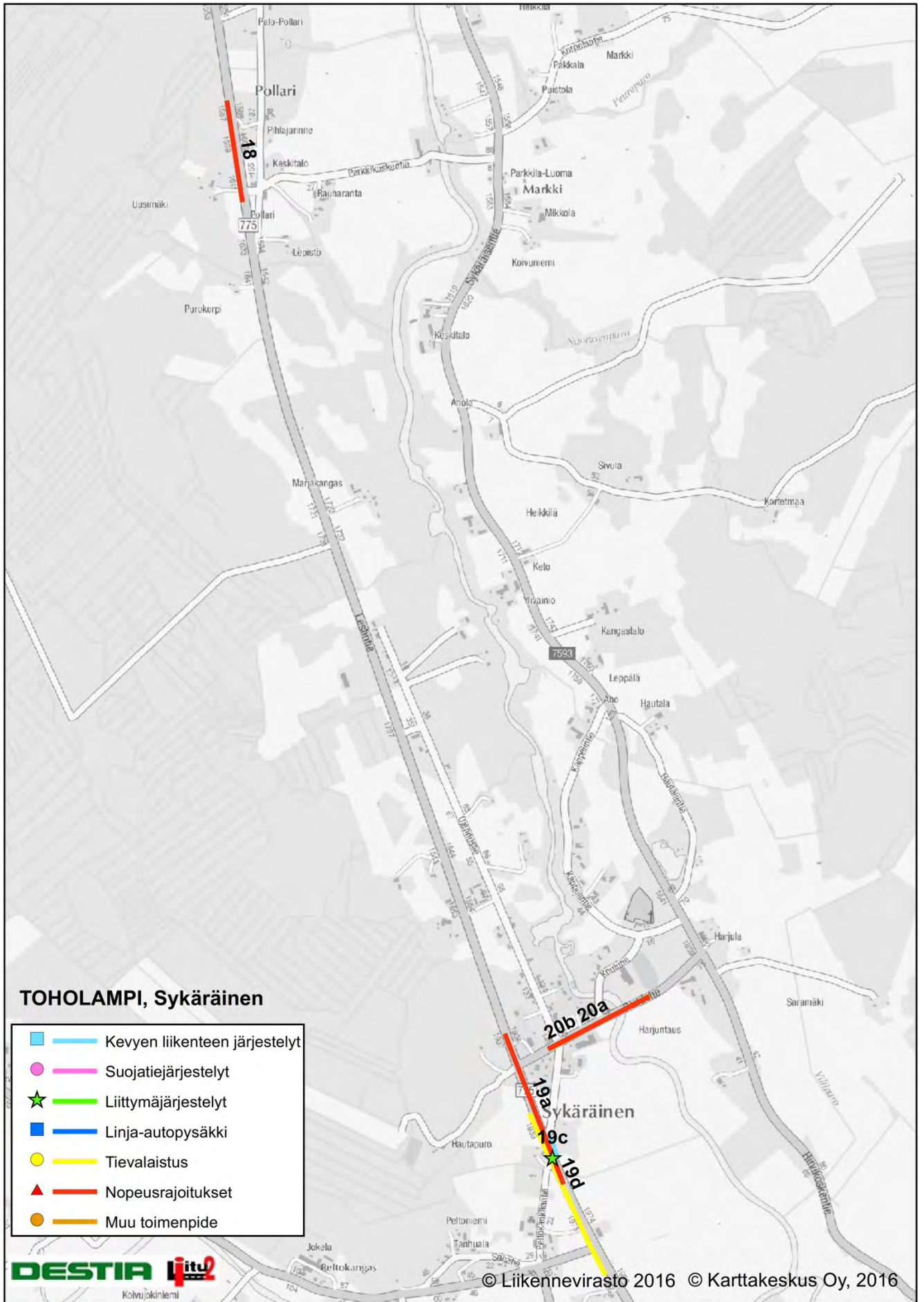
Liikenneympäristön parantamistoimenpiteinä esitetään mm. nopeusrajoitusjärjestelyjä, liittymäjärjestelyjä, suojaiteita, ajonopeuksien hidastimia (töyssyt, suojatietekorotukset) ja jalankulku- ja pyörätien rakentamista. (kuvat 15 – 18). Rakenteelliset parantamistoimenpiteet kohdistuvat pääosin kirkonkylän taajama-alueelle ja sivukylien koulujen vaikutusalueelle. Haja-asutusalueelle esitetyt toimenpiteet ovat pääosin nopeusrajoitusjärjestelyjä. Toimenpiteistä on esitetty toteuttajataho ja kustannukset sekä maanteiden henkilövahinko- onnettomuuksien vähenemä (taulukot 1-6).



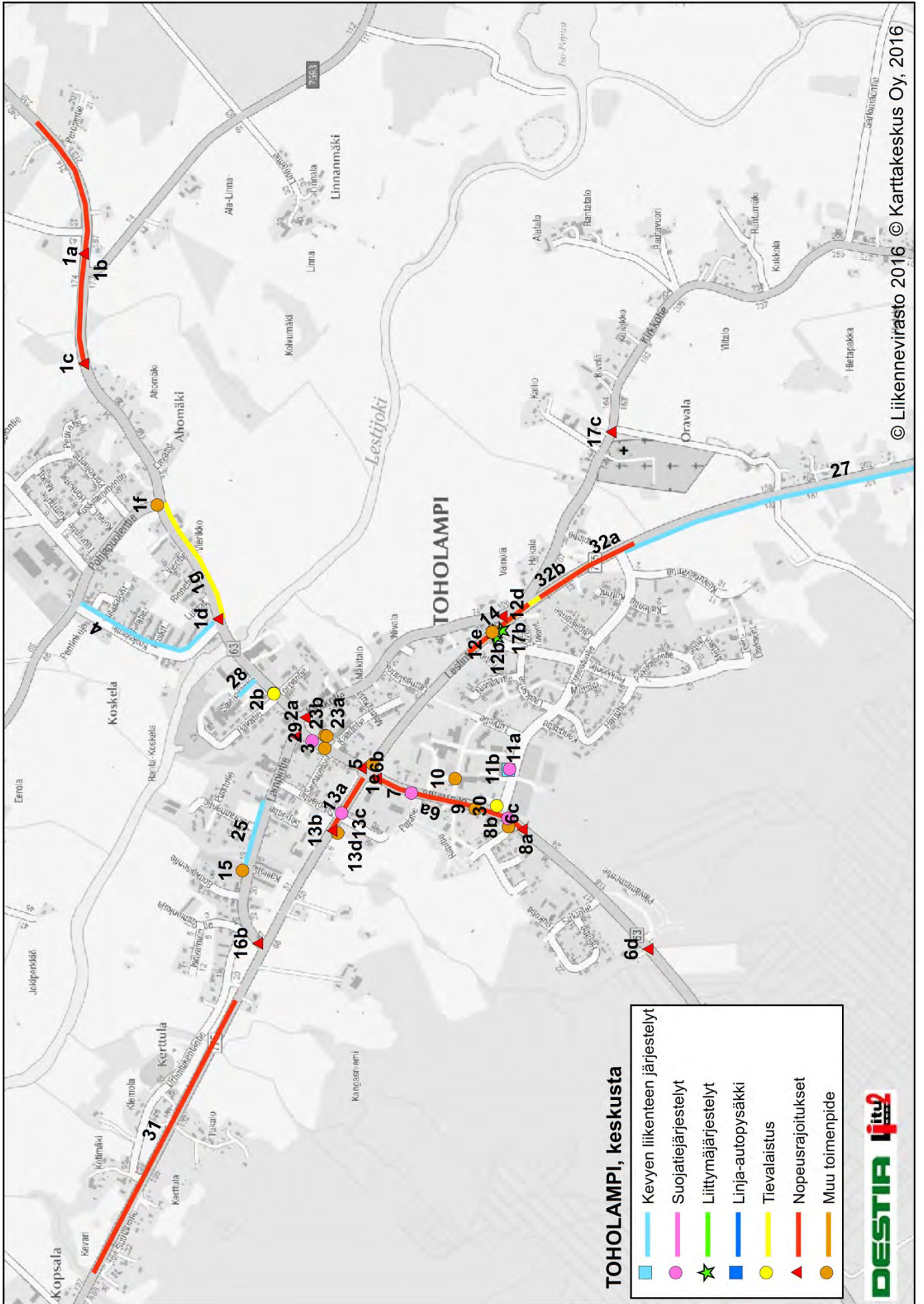
Kuva15. Liikenneympäristön parantamistoimenpiteet Toholammin kunnassa



Kuva 16. Liikennenympäristön parantamistoimenpiteet Alakylä-Hukari alueella



Kuva 17. Liikennenympäristön parantamistoimenpiteet, Sykäraänen



Kuva18: Liikennenympäristön parantamistoimenpiteet Toholammin keskusta-alueella

Taulukko 1. Toholammin toimenpide-esitykset

TOHOLAMPI, liikenneympäristön parantamistoimenpiteet											
Nro	Kohdekuvaus	Toimenpidekuvaus	Kust. (€)	HEVA. väh.	Tp-luokka	Kliirell. lk	Tienpitäjä	Toteutusvaihe	Tieosoite		
1a	Kt 63	Nopeusrajoituksen alentaminen 80 km/h -> 60 km/h välillä taajamamerkki - Perolantie	800	0,01	685		1 ELY-keskus	Toimenpide-ehdotus	63/24/1642 - 24/2558		
1b	Kt 63	Nopeusrajoituksen 60 km/h maalaus ajorataan nopeusrajoitusmerkin kohdalle	150	0,001	657		1 ELY-keskus	Toimenpide-ehdotus	63/24/2052		
1c	Kt 63	Nopeusrajoituksen 60/50 km/h maalaus ajorataan nopeusrajoitus-/taajamamerkin kohdalle	300	0,001	657		1 ELY-keskus	Toimenpide-ehdotus	63/24/1690		
1d	Kt 63	Nopeusrajoituksen 50/40 km/h maalaus ajorataan nopeusrajoitus-/taajamamerkin kohdalle	300	0,003	657		1 ELY-keskus	Toimenpide-ehdotus	63/24/715		
1e	Kt 63	Nopeusrajoituksen 60 km/h maalaus ajorataan nopeusrajoitusmerkin kohdalle	150	0,003	657		1 ELY-keskus	Toimenpide-ehdotus	63/24/20		
1f	Kt 63	Koivujen näkemäraivaus Pohjanpuolentien (mt 7551) liittymässä	500	0,004	287		1 ELY-keskus	Toimenpide-ehdotus	63/24/1146		
1g	Kt 63	Valaistuksen uusiminen välillä Koskelantie - Pohjanpuolentie	5500	-	-		3 Kunta	Toimenpide-ehdotus	63/24/715 - 24/1150		
2a	Kt 63, Hakatien ja Torppatien liittymä	Puuttuvan suojatiemerkin asentaminen keskisaarekkeen liikenteen jakajaan	200	-	-		1 ELY-keskus	Toimenpide-ehdotus	63/24/410		
2b	Kt 63, Hakatien ja Torppatien liittymä	Valaistuksen parantaminen suojatien kohdalla	7000	0,026	362		2 ELY-keskus	Toimenpide-ehdotus	63/24/405		
3	Kt 63, Saunapellontien ja Kaartotien liittymä	Herätevarsiens asentaminen suojatiemerkeihin	1200	0,006	657		1 ELY-keskus	Toimenpide-ehdotus	63/24/145		
4	Koskelantie	Maaliivilla erotellun jalankulku- ja pyörätien rakentaminen korotettuna (tarvittaessa tilaa ajoradasta)	80000	-	-		3 Kunta	Toimenpide-ehdotus			
5	Lestintie (mt 775) x kt 63, kiertoliittymä	Opasteviittojen sijainnin tarkistus (siirto pois näkemäalueelta)	-	0,001	287		1 ELY-keskus	Toimenpide-ehdotus	63/9/10 - 9/10		
6a	Kt 63	Nopeusrajoituksen alentaminen 50 km/h -> 40 km/h välillä kiertoliittymä - Riihitie	400	0,003	676		1 ELY-keskus	Toimenpide-ehdotus	63/22/14255 - 22/14790		
6b	Kt 63	Nopeusrajoitusmaalaus 40 km/h nopeusrajoitusmerkin kohdalle	150	0,002	657		1 ELY-keskus	Toimenpide-ehdotus	63/22/14775		

Taulukko 2. Toholammin toimenpide-esitykset

TOHOLAMPI, liikennenympäristön parantamistoimenpiteet									
Nro	Kohdekuvaus	Toimenpidekuvaus	Kust. (€)	HEVA. väh.	Tp-luokka	Kiireell. ik	Tienpitäjä	Toteutusvaihe	Tieosoite
6c	Kt 63	Nopeusrajoitusmaalaus 40/50 km/h nopeusrajoitusmerkin kohdalle sekä heräteraitojen jyrskintä Kaustisten suunnasta tulijoille	1100	0,002	657		1 ELY-keskus	Toimenpide-ehdotus	63/22/14704
6d	Kt 63	Nopeusrajoitusmaalaus 50 km/h taajamamerkin kohdalle	200	0,001	657		1 ELY-keskus	Toimenpide-ehdotus	63/22/13674
7	Kt 63, Pajatie liittymä	Suojatien varoitussuunnitelman asentaminen (järjestelmä joka toimii vain suojatietä käyttäville, ei ohi kulkeville)	1600	0,007	602		2 ELY-keskus	Toimenpide-ehdotus	63/22/14652
8a	Kt 63, Riihitien liittymä	Näkemäraivaus tai näkemäpeilin asentaminen	500	0,001	287		1 ELY-keskus ja	Toimenpide-ehdotus	63/22/14435
8b	Kt 63, Riihitien liittymä	Suojatien varoitussuunnitelman asentaminen (järjestelmä joka toimii vain suojatietä käyttäville, ei ohi kulkeville)	1600	0,004	602		2 ELY-keskus	Toimenpide-ehdotus	63/22/14260
9	Kt 63, paloaseman kohta	Puuston näkemäraivaus molemmin puolin paloasemaa	500	0,001	287		1 ELY-keskus	Toimenpide-ehdotus	63/22/14425
10	Koulukeskus	Saattoliikennejärjestelyjen suunnittelu- ja toteutus	-	-	-		1 Kunta	Toimenpide-ehdotus	
11a	Kuusistonie, Urheilupuiston kohta	Jalankulku- ja pyörätien erottaminen. Urheiluhallin pihaan ajon kieltäminen (vain huoltoajo sallitaan) tai liittymän sulkeminen ajoradasta välikaistalla.	300	-	-		2 Kunta	Toimenpide-ehdotus	
11b	Kuusistonie, Urheilupuiston kohta	Korotetun suojatien rakentaminen	10000	-	-		2 Kunta	Toimenpide-ehdotus	
12a	Perkiöntie x Kirkkotie (mt 18170) x Lestintie	Perkiöntien suunnasta tultaessa näkemien parantaminen siirtämällä kiveä ja kaatamalla puu	500	0,002	287		2 ELY-keskus ja	Toimenpide-ehdotus	775/9/605
12b	Perkiöntie x Kirkkotie (mt 18170) x Lestintie (mt 775)	Pysäytyksiin maalaus Perkiöntien liittymään	200	-	-		1 Kunta	Toimenpide-ehdotus	775/9/775
12c	Perkiöntie x Kirkkotie (mt 18170) x Lestintie	Stop-merkin asentaminen ja pysähtymisviivan maalaus Kirkkotien liittymään (tai Kirkkotien liittymän katkaisu)	500	0,006	605		1 ELY-keskus	Toimenpide-ehdotus	775/9/605

Taulukko 3. Toholammin toimenpide-esitykset

TOHOLAMPI, liikennepäristön parantamistoimenpiteet									
Nro	Kohdekuvaus	Toimenpidekuvaus	Kust. HEVA. (€)	HEVA. väh.	Tp-luokka	Kiireell. ik	Tienpitäjä	Toteutusvaihe	Tieosoite
12d	Perkiöntie x Kirkkotie (mt 18170) x Lestintie	Lestintien varressa olevan jalankulku- ja pyörätien korottaminen, pyörätien suuntaus siten että Perkiöntien ylityskohtaan voidaan maalata pyörätien jatke (suojatie)	5000	0,002	603		2 ELY-keskus	Toimenpide-ehdotus	775/9/605
12e	Perkiöntie x Kirkkotie (mt 18170) x Lestintie	Herätevarsiens asentaminen Kirkkotien liittymäsaarekkeen ja Lestintien keskisaarellisen suojatien liikenteen jakajiin sekä Lestintien keskisaarekkeellisen suojatien suojatiemerkkeihin	2200	0,001	657		1 ELY-keskus	Toimenpide-ehdotus	775/9/605 - 0/0
13a	Kannustie (mt 775) välillä Silvolantie/Pajatie liittymä - kiertoliittymä	Nopeusrajoituksen alentaminen 60 km/h -> 50 km/h	500	0,001	678		1 ELY-keskus	Toimenpide-ehdotus	775/8/7305 - 8/7510
13b	Kannustie (mt 775) välillä Silvolantie/Pajatie liittymä - kiertoliittymä	Nopeusrajoitusmaalaukset 50 km/h nopeusrajoitusmerkkien kohdalle	150	0,001	657		1 ELY-keskus	Toimenpide-ehdotus	775/8/7310
13c	Kannustie (mt 775) välillä Silvolantie/Pajatie liittymä - kiertoliittymä	Keskisaarekkeen rakentaminen Kannustielle Pajatien liittymässä olevalle suojatielle	20000	0,001	601		2 ELY-keskus	Toimenpide-ehdotus	775/8/7375
13d	Kannustie (mt 775) välillä Silvolantie/Pajatie	Suunnistustaulun siirto pois huoltoaseman liittymän näkemäalueelta		0,001	287		1 ELY-keskus	Toimenpide-ehdotus	775/8/7536
14	Lestintie (mt 775), Perkiöntien liittymän kohta	Lestintien nopeusrajoituksen alentaminen 60 km/h, nopeusrajoitusmerkki samaan varteen suojatien varoituserkin kanssa (suojatien varoituserkkien paikan tarkistus)	400	0,003	678		1 ELY-keskus	Toimenpide-ehdotus	775/9/505
15	Leikkikenttä, Lampintie (mt 18168)	Aidan rakentaminen leikkikentän reunaan	2000	-	-		1 Kunta	Toimenpide-ehdotus	18168/1/505
16a	Lampintie (mt 18168)	Nopeusrajoituksen maalaus Lampintien alkupäähän	150	0,001	657		1 ELY-keskus	Toimenpide-ehdotus	18168/1/20
16b	Lampintie (mt 18168)	Nopeusrajoituksen 40 km/h maalaus nopeusrajoitusmerkin kohdalle	150	0,001	657		1 ELY-keskus	Toimenpide-ehdotus	18168/1/765

Taulukko 4. Toholammin toimenpide-esitykset

TOHOLAMPI, liikennenympäristön parantamistoimenpiteet

Nro	Kohdekuvaus	Toimenpidekuvaus	Kust. (€)	HEVA. väh.	Tp-luokka	Kiireell. lk	Tienpitäjä	Toimitusvaihe	Tieosoite
17a	Kirkkotie (mt 18169)	Nopeusrajoituksen 40 km/h maalaus Kirkkotien ajorataan	150	0,001	657		1 ELY-keskus	Toimenpide-ehdotus	18169/1/20
17b	Kirkkotie (mt 18169)	Nopeusrajoituksen 40/50 km/h maalaus nopeusrajoitusmerkin/taajamamerkin kohdalle	300	0,001	657		1 ELY-keskus	Toimenpide-ehdotus	18169/1/780
17c	Kirkkotie (mt 18169)	Nopeusrajoituksen 50/60 km/h taajamamerkin/nopeusrajoitusmerkin kohdalle	300	-	657		1 ELY-keskus	Toimenpide-ehdotus	18169/1/1515
18	Lestintie (mt 775), parkkikoksen liittymän kohta	Lestintie nopeusrajoituksen alentaminen pistemäisesti 100 km/h -> 80 km/h	600	-	-		1 ELY-keskus	Toimenpide-ehdotus	775/11/2535 - 11/2990
19a	Lestintie (mt 775), Sykäräisten kohta	Nopeusrajoituksen alentaminen 80 km/h -> 60 km/h välillä huoltoasema Peltokankaantie	900	0,004	685		1 ELY-keskus	Toimenpide-ehdotus	775/11/5855 - 12/430
19b	Lestintie (mt 775), Sykäräisten kohta	Jalankuulu- ja pyörätien rakentaminen välille Ojennustie - Peltokankaantie	30000	-	101		2 ELY-keskus	Toimenpide-ehdotus	775/12/260 - 12/350
19c	Lestintie (mt 775), Sykäräisten kohta	Keskisaarekkeen rakentaminen (ei suojatietä)	20000	-	281		2 ELY-keskus	Toimenpide-ehdotus	775/12/325
19d	Lestintie (mt 775), Sykäräisten kohta	Valaistuksen jatkaminen	22000	0,003	362		2 Kunta	Toimenpide-ehdotus	775/12/173 - 12/800
20a	Sykäräisten koulun kohta, Poikkitie (mt 18193)	Lapsia-varoituserkkien sijainnin tarkistus. Lestintien suunnan lapsia-merkki Ojennuksen tien länsipuolelle, Hirvikoskentie suunta lähemmäs Koulutien liittymää	-	-	657		1 ELY-keskus	Toimenpide-ehdotus	18193/1/120 - 1/500
20b	Sykäräisten koulun kohta, Poikkitie (mt 18193)	Nopeusrajoituksen maalaus Poikkitien ajorataan lapsia-varoituserkkien kohdalle	300	-	657		1 ELY-keskus	Toimenpide-ehdotus	18193/1/120 - 1/500
21a	Kannustie (mt 775), Kirkkojärventien liittymän kohta	Kannustien nopeusrajoituksen alentaminen 80 km/h -> 60 km/h Kannuksen suunnasta tulijoille	200	0,008	685		1 ELY-keskus	Toimenpide-ehdotus	775/8/4740 - 8/5170
21b	Kannustie (mt 775), Kirkkojärventien liittymän kohta	Sivutien risteys-varoituserkin asentaminen Kannuksen suunnan liikenteelle (samaa varteen nopeusrajoitusmerkin 60 km/h kanssa)	200	0,001	657		1 ELY-keskus	Toimenpide-ehdotus	775/8/4814

Taulukko 5. Toholammin toimenpide-esitykset

TOHOLAMPI, liikenneympäristön parantamistoimenpiteet									
Nro	Kohdekuvaus	Toimenpidekuvaus	Kust. (€)	HEVA. väh.	HEVA. Iuokka	Kiireell. lk	Tienpitäjä	Toimitusvaihe	Tieosoite
22a	Kannustie (mt 775), Viitojan koulun kohta	Lapsia-varoituserkkien sijainnin tarkistus	-	0,001	657	1	ELY-keskus	Toimenpide-ehdotus	775/8/1265 - 8/1835
22b	Kannustie (mt 775), Viitojan koulun kohta	Nopeusrajoituksen alentaminen 80 km/h -> 60 km/h koulun kohdalla, samaan varteen lapsia-varoituserkkien kanssa (peitetään kesäloman ajaksi, ei voimassa kesäloma-aikana)	400	0,005	685	1	ELY-keskus	Toimenpide-ehdotus	775/8/1265 - 8/1835
23a	Torialue	Torin erottaminen rakenteellisesti kaupan parkkipaikka-alueesta	5000	-	-	2	Kunta	Toimenpide-ehdotus	
23b	Torialue	Ajoväylän maalaus erottamaan kulkuväylä parkkipaikasta	-	-	-	2	Kunta ja yksit	Toimenpide-ehdotus	
24a	Sykäräistentie (mt 7593), Kleemolan koulun kohta	Pohjoisen suunnan lapsia-varoituserkin siirto lähemmäs koulua	-	-	657	1	ELY-keskus	Toimenpide-ehdotus	7593/4/1000
24b	Sykäräistentie (mt 7593), Kleemolan koulun kohta	Nopeusrajoituksen alentaminen koulun kohdalla 80 km/h -> 60 km/h, samaan varteen lapsia-varoituserkkien kanssa (peitetään kesäloman ajaksi, ei voimassa kesäloma-aikana)	400	0,001	685	1	ELY-keskus	Toimenpide-ehdotus	7593/4/365 - 4/990
25	Lampitie (mt 18168)	Jalankulku- ja pyörätien jatkaminen leikkikentän kohdalle saakka	62000	0,001	101	3	ELY-keskus	Toimenpide-ehdotus	18168/1/260 - 1/500
26	Kannustie (mt 775)	Jalankulku- ja pyörätien rakentaminen välille Kirkkotie (mt 18169) - Lännentie	750000	0,003	101	3	ELY-keskus	Toimenpide-ehdotus	775/8/1150 - 8/4885
27	Lestintie (mt 775)	Jalankulku- ja pyörätien jatke välille Kuusistontie - Lahnalampi	675000	0,002	101	3	ELY-keskus	Toimenpide-ehdotus	775/9/1130 - 9/3635
28	Sairaalantie	Jalankulku- ja pyörätien rakentaminen	25000	-	-	3	Kunta	Toimenpide-ehdotus	
29	Kt 63, S-Marketin suojatie	Suojatien varoituserkkien asentaminen (järjestelmä joka toimii vain suojatietä käyttäville, ei ohi kulkeville)	1600	0,026	602	2	ELY-keskus	Toimenpide-ehdotus	63/24/195
30	Kuusistontie, kt 63 liittymä	Valaistuksen parantaminen (valasinylväs Kuusistontien päähän)	500	-	-	2	Kunta	Toimenpide-ehdotus	63/22/14345

Taulukko 6. Toholammin toimenpide-esitykset

TOHOLAMPI, liikenneympäristön parantamistoimenpiteet

Nro	Kohdekuvaus	Toimenpidekuvaus	Kust. (€)	HEVA. väh.	Tp-luokka	Kiireell. lk	Tienpitäjä	Toteutusvaihe	Tieosoite
31	Kannustie (mt 775)	Nopeusrajoituksen alentaminen 80 km/h -> 60 km/h	-	0,013	685	1	ELY-keskus	Toimenpide-ehdotus	775/8/5635 - 8/6655
32a	Lestintie (mt 775)	Nopeusrajoituksen alentaminen 80 km/h -> 60 km/h	-	0,004	685	1	ELY-keskus	Toimenpide-ehdotus	775/9/805 - 9/1165
32b	Lestintie (mt 775)	Valaistuksen uusiminen välillä Perkköntie -Kuusistontie	8000	-	-	3	Kunta	Toimenpide-ehdotus	775/9/505 - 9/1165
			1 747 050€	0,170					

5 Liikenneturvallisuustyö

5.1 Liikenneturvallisuustyön organisointi ja aktivointi

Liikenneturvallisuustyössä on tärkeää vaikuttaa ihmisten liikennekäyttäytymiseen ja kulkutavan valintaan. Näihin asioihin vaikuttaminen on myös kustannustehokas tapa parantaa liikenteen turvallisuutta. Liikennekäyttäytymiseen voidaan vaikuttaa kasvatuksella, valistuksella ja tiedotuksella. Kaikkien kohderyhmien tavoittamiseksi tarvitaan eri toimijoiden välistä yhteistyötä ja työn tehokasta organisointia. Parhaiten ihmisiin voivat vaikuttaa kuntalaisten kanssa päivittäin työskentelevät eri hallintokuntien edustajat, kuten sivistys-, sosiaali- ja vapaa-ajan toimet. ELY-keskus, poliisi, pelastuslaitos ja Liikenneturva tukevat kuntien liikenneturvallisuustyötä. Yhdistyksillä ja järjestöillä on myös mahdollisuus osallistua liikenneturvallisuustyöhön. Kunnassa toimivia yrityksiä kannattaa kannustaa huolehtimaan työntekijöidensä työ- ja työasiamatkojen turvallisuudesta. Kunta itse suurena työnantajana voi näyttää parasta esimerkkiä.

5.2 Liikenneturvallisuusryhmä

Kunnan liikenneturvallisuusryhmän tehtävänä on mm.

- liikenneturvallisuustyön organisointi, vastuun ja tehtävien jakaminen sekä jalkauttaminen eri hallintokunnille
- liikenneturvallisuussuunnitelman ajan tasalla pitäminen
- vuosittain liikenneturvallisuustyön tavoitteiden tarkistaminen

Suunnitelman yhteydessä Toholammille perustettiin liikenneturvallisuusryhmä. Ryhmän perustaminen oli tärkeää, koska liikenneturvallisuustyön perusta on kunnassa aktiivisesti toimiva liikenneturvallisuusryhmä. Liikenneturvallisuusryhmän välityksellä pyritään tavoittamaan kaikki kuntalaiset. Kun ryhmän jäsenenä on useiden hallintokuntien edustajia, ryhmän tekemä työ tavoittaa paremmin kuntalaiset. Edustajat toimivat linkkinä liikenneturvallisuusryhmän sekä päätöksentekijöiden ja hallinnonalan muiden työntekijöiden välillä. Edustajilla on hyvä olla varajäsenet, jotta liikenneturvallisuusryhmän kokous tavoittaisi aina kaikki hallintokunnat.

Liikenneturvallisuustoiminnan tukemiseksi voidaan koota toimintasuunnitelma. Toimintasuunnitelma sisältää eri hallintokuntien omia sekä yhteistyössä tehtäviä liikenneturvallisuuteen liittyviä toimia. Toimintasuunnitelman tavoitteena on liikenneturvallisuustyön jatkuvuuden ja arvostuksen lisääminen sekä liikenneturvallisuusajattelun saattaminen osaksi eri hallintokuntien jokapäiväistä toimintaa.

Liikenneturvallisuusryhmän on hyvä noudattaa liikenneturvallisuusasioiden käsittelyssä tietynlaista vuosi-rytmiä, jonka mukaan eri tehtäville on varattu omat aikansa vuosikierrossa. Kokouksissa käsiteltäviä asioita (esimerkkejä):

Syksyllä:

- seuraavan vuoden teeman suunnittelu
- toimintasuunnitelmien laatiminen
- yhteisten kampanjoiden ja tempausten suunnittelu
- koulutustarve ja mahdollisuudet

Keväällä

- edellisen vuoden toiminnan toteutuminen ja vaikutukset
- liikenneturvallisuustilanne valtakunnassa/omassa kunnassa
- toimintasuunnitelmien toteutuksen edistäminen
- liikenneturvallisuusaloitteiden käsittely
- tiedottaminen

5.3 Liikenneturvallisuustoimija

Liikenneturvallisuusryhmän tukena voi työskennellä liikenneturvallisuustoimija. Liikenneturvallisuus-toimija on yleensä ulkopuolinen konsultti. Toimija koordinoi liikenneturvallisuustyötä, huolehtii työn jatkuvuudesta, aktivoinnista ja seurannasta. Toimija tarjoaa alueellisesti yhteisiä palveluita kunnille, mutta toiminnassa mukana olevat kunnat voivat sopia tarpeiden mukaan myös räätälöidyistä palveluista. Tiedotuksen, tapahtumien, koulutuksen organisointi tehostuu ja toisaalta työn seuraamiseen kuluva työpanos pystytään optimoimaan.

Toimijan tehtäviä ovat muun muassa:

- kokouksiin liittyvät tehtävät (kutsujen laatiminen ja lähettäminen liikenneturvallisuusryhmän jäsenille sekä muistioden laatiminen)
- tiedotus kunnan liikenneturvallisuustyöstä sisäisesti ja ulkoisesti
- liikenneturvallisuustyön tukihenkilönä toimiminen
- koordinoida tapahtumien järjestelyjä
- tukea koulutus ja materiaalihankinnoissa
- toimintaraportin tekeminen

5.4 Seuranta ja mittarit

Liikenneturvallisuustyön jatkuvan koordinoinnin ja järjestelmällisen seurannan apuvälineinä voidaan käyttää seurantamittareita. Seurantamittareiden tulee olla resurssien puitteissa realistisia ja käytännön läheisiä niin, että seuranta on mahdollista toteuttaa. Mittareiden avulla voidaan muodostaa käsitys liikenneturvallisuustyön edistymisestä ja ryhtyä tarvittaviin jatkotoimenpiteisiin. Mittareiden tavoitteena on oman työn kehittämisen liikenneturvallisuuskehityksen perusteella. Tämä palvelee kaikkia liikenneturvallisuustyötä tekeviä tahoja, sillä mittarit kuvaavat pelkistetysti liikenneturvallisuustyön edistymistä ja sen tavoitteita. Tarkoituksena on, että mittarit ovat helposti tulkittavissa ja saatavissa. Suunnittelualueen kuntiin sopivia mittareita ovat esimerkiksi henkilövahinko-onnettomuuksien määrän kehittymisen seuraaminen, turvavälineiden, kuten heijastimen käytön seuranta sekä liikenneturvallisuustyön toimintasuunnitelmaan/vuosikelloon merkittyjen toimintojen toteutuma. Jatkossa sovitaan kuntien kanssa seurantamittareiden käyttöön otosta. Mittareiden ylläpitäjänä voi olla liikenneturvallisuustoimija tai kunnan liikenneturvallisuusryhmän jäsen.



6 Työn jatkuvuus ja vaikutukset

- **Liikenneturvallisuussuunnitelman esittely päättäjille ja suunnitelmasta tiedottaminen**
- **Aktiivinen liikenneturvallisuustyö kunnassa**
- **Edullisten ja nopeasti toteutettavien liikenneympäristön parantamistoimenpiteiden toteuttaminen**

Liikenneturvallisuussuunnitelman esittely kunnan lautakunnissa, hallituksessa ja valtuustossa lisää valmistuneen suunnitelman näkyvyyttä ja painoarvoa sekä herättää päättäjiä pohtimaan oman kuntansa liikenneturvallisuuden tilaa. Suunnitelman valmistumisesta tiedottaminen kuntalaisille paikallisessa mediassa korostaa omalta osaltaan liikenneturvallisuustyön merkitystä.

6.1 Liikenneympäristön parantaminen

Esitetyt parantamistoimenpiteet ovat pääosin pieniä, tehokkaita, nopeasti toteutettavia ja kustannuksiltaan edullisia. Suuremmat hankkeet vaativat toimenpidesuunnittelun lisäksi rahoituksen järjestämistä. Isojen hankkeiden toteutuminen onkin kiinni päättäjien mahdollisuuksista myöntää rahoitusta.

Esitetyillä toimenpiteillä vähennetään onnettomusriskiä ja pienennetään mahdollisten onnettomuuksien seuraamuksia. Liikenneturvallisuuden parantaminen pienin kunnossapitotoimenpitein vaatii pitkäjänteisyyttä ja johdonmukaisuutta. Yksittäisistä liikennemerkeistä ja tiemerkintöjen näkyvyydestä huolehtiminen, talvikunnossapidon oikea-aikaisuus, tien suoja-alueen puuston harventaminen, sivuojuiluiskien niittäminen sekä liittymien näkemäalueiden vaaliminen eivät merkittävästi vähennä (laskennallisesti) henkilövahinko-onnettomuuksien määrää vuositasona, mutta vaikuttavat tielläliikkujan yleiseen viihtyvyyteen, asenteisiin ja käyttäytymiseen. Selkeä, johdonmukainen ja toimiva liikenneympäristö lisää asumisviihtyvyyttä sekä helpottaa huomioimaan kanssakulkijat ja muut tieympäristössä liikkijat.

Keskustan alueelle esitetyillä toimenpiteillä pyritään ensisijaisesti parantamaan jalankulun ja pyöräilyn turvallisuutta. Uusilla kevyen liikenteen väylillä ja turvallisemmilla risteämisjärjestelyillä voidaan myös ohjata kuntalaisia käyttämään autoilun sijasta yhä enemmän kevyttä liikennettä. Turvallisuuden parantamista keskustassa vahvistaa lisäksi ajonopeuksien alentaminen.

Laskennallisesti tehokkaimmin henkilövahinko-onnettomuuksia vähentävät maanteillä tehtävät toimenpiteet. Toholammin kunnan alueen maanteille kohdistuvien toimenpiteiden vaikutus on noin 0,169 henkilövahinko-onnettomuutta vähemmän vuosittain. Taulukoissa 1- 6 on esitetty vähenemät toimenpiteittäin. Taulukoissa esitetyt hankkeiden kustannukset ovat arvioituja keskimääräisiä kustannuksia. Kaikista toimenpiteistä ei ole esitetty kustannusarviota, koska kohteet joko vaativat tarkempaa suunnittelua tai pienet yksittäiset toimenpiteet voidaan toteuttaa hoitourakan yhteydessä. Arvioitujen toimenpiteiden kokonaiskustannusarvio on noin 1,75 miljoonaa euroa, josta kunnan osuus on noin 0,16 miljoonaa.

6.2 Liikenneturvallisuustyö

Liikenneturvallisuustyön vaikutukset realisoituvat pitkällä aikajänteellä liikenneasenteiden muutoksena ja edelleen onnettomuuksien vähenemisenä, onnettomusriskin pienemisenä sekä myös kunnalle kohdistuvien kustannusten vähenemisenä.

7 Liitteet

Liite 1. Toimintasuunnitelma 2017_Toholampi

Liite 2. Liikenneturvallisuuden vuosikello Toholampi 2017; lähde Liikenneturva

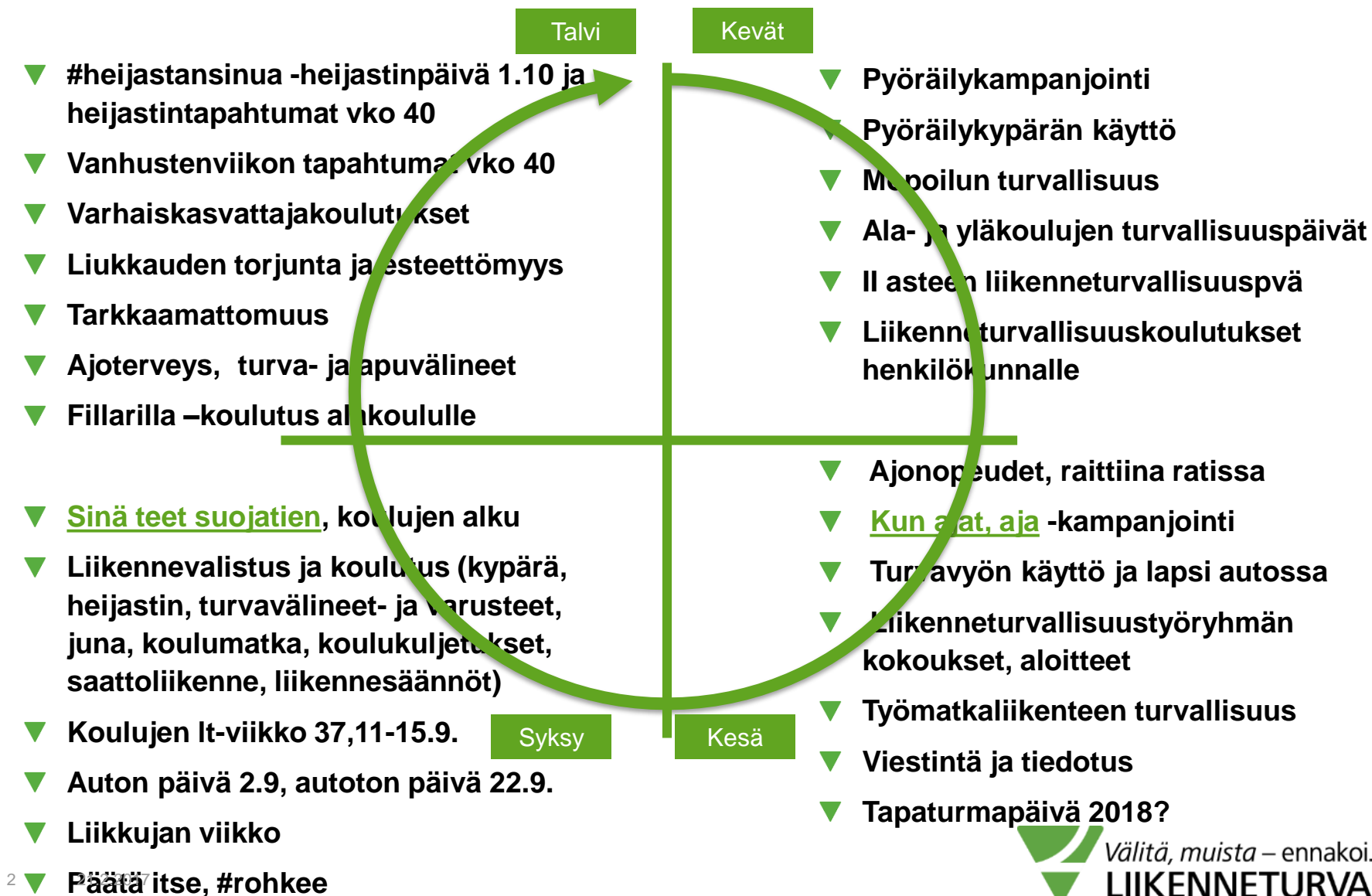
TOHOLAMMIN LIKENNETURVALLISUUSSUUNNITELMA

LIKENNETURVALLISUUSTYÖN TOIMINTASUUNNITELMA 2017

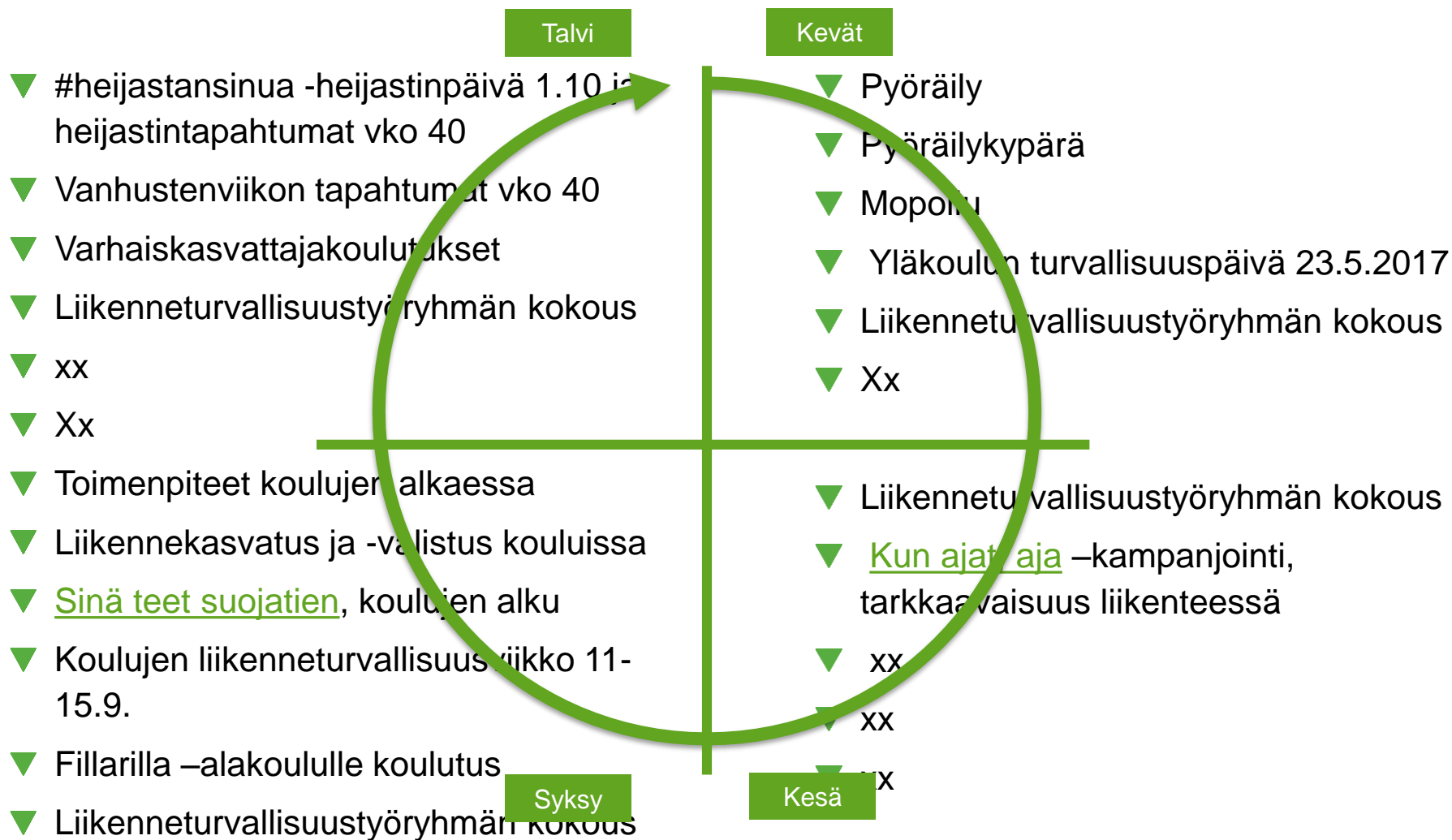
KOHDERYHMÄ	TAVOITE	TOIMINTA	AJOITUS	YHTEISTYÖTAHO	VASTUUHENKILÖ
Lapset	Turvallinen liikkuminen ja liikennekasvatus	Vasu 2017	Koko vuosi	Varhaiskasvatuksen henkilöstö Huoltajat	Päivähoidonjohtaja
Esikoululaiset ja huoltajat	Turvallinen liikkuminen ja liikennekasvatus	Koulutien turvallisuus ohjeistus	Kevät	Sivistystoimisto Varhaiskasvatuksen henkilöstö	Toimistosihteer
oppilaat, opettajat ja vanhemmat	kouluympäristön turvallisuus	liikenteen ohjaus ja opastus koulualueelle	Syky	koulun henkilökunta	tekninen johtaja, rehtori
oppilaat, opettajat ja vanhemmat	Koulualueen liikenneturvallisuuden edistäminen	Koulun alueen kaavatarkastelu, liikennesuunnittelu mukaan	Koko vuosi	kaavoittaja, liikennesuunnittelija,	tekninen johtaja
kuntalaiset	liikenneolosuhteiden parantaminen	liikennemerkkien tarkistukset koko kaava-alueella (kunto, näkyvyys, pystytys)	Kesä	urakoitsija, kunnan tekninen toimi	tekninen johtaja
kuntalaiset	turvallinen liikkuminen	kaavoituksessa ja liikennesuunnittelussa huomioitava liikenneturvallisuusasiat	Koko vuosi	Liikenneturvallisuusryhmä	kaavoittajat, liikennesuunnittelijat (teknisen toimen henkilöt)
kuntalaiset	turvallinen liikkuminen	Tiestön ja yleisten alueiden kunnossapidon seuranta	Koko vuosi	Ely-keskus Alueurakoitsija	tekninen johtaja
kuntalaiset	Turvallisuuden ja viihtyisyyden parantaminen	Kirkonkylän keskustan ja torialueen kehittäminen	Koko vuosi	Tekninen osasto Ely-keskus Suunnittelija Liikenneturvallisuusryhmä	tekninen johtaja

KOHDERYHMÄ	TAVOITE	TOIMINTA	AJOITUS	YHTEISTYÖTAHO	VASTUUHENKILO
kuntalaiset	Kuntalaisten osallisuuden lisääminen	Työpajat ja kyselyt	Koko vuosi		Liikenneturvallisuusryhmä
teknisen osaston henkilökunta ja urakoitsijat	henkilökunnan työnäikäisen liikunnan turvallisuuden parantaminen, asennekoulutus	Tieturvakoulutukset	Kevät	urakoitsija, koulutuksen järjestäjät	esimiehet, työmaanvalvoja, rakennuttaja
teknisen osaston henkilökunta ja urakoitsijat	Turvallisuus	turvavarusteiden aktiivinen käyttö työmaalla ja niiden varaaminen henkilökunnalle (esim. huomioliivit, vilkut autoissa)	Koko vuosi	työsuojelutoimikunta	esimiehet työsuojelupäällikkö
Yläkoulu	Edistää oppilaiden turvallisuustietoutta	Turvallisuuspäivä	Toukokuu	Kylien ääni hanke Sivistystoimi	Sivistysjohtaja
Kaikki kuntalaiset	Joukkoliikenteen ja liikunnan turvallisuuden kehittäminen	Teemapäivä liikummahdollisuuksien kehittäminen Toholammilla	20.3 Sykäräinen 21.3 Kleemola 22.3 Jussinpirtti 22.3 Viitoja	Vaasan yliopisto Kyytiin hanke Keskipohjalaiset Kylät ry	Sivistysjohtaja
Ikäihmiset	Liikunnan turvallisuuden edistäminen	Ikäihmisten aktivointi liikenneturvallisuustyöhön	Koko vuosi	Vanhusneuvosto	Liikenneturvallisuusryhmä

Liikenneturvallisuuden vuosikello 2017



Toholammin liikenneturvallisuuden vuosikello



RAPORTEJA 15 | 2017

TOHOLAMMIN LIIKENNETURVALLISUUSUUNNITELMA 2017

Etelä-Pohjanmaan elinkeino-, liikenne- ja ympäristökeskus

ISBN 978-952-314-564-1 (PDF)

ISSN-L 2242-2846

ISSN 2242-2854 (verkkopublication)

URN IURN:ISBN:978-952-314-564-1

www.doria.fi/ely-keskus