



Etelä-Pohjanmaan työllisyyskatsaus 3/2013

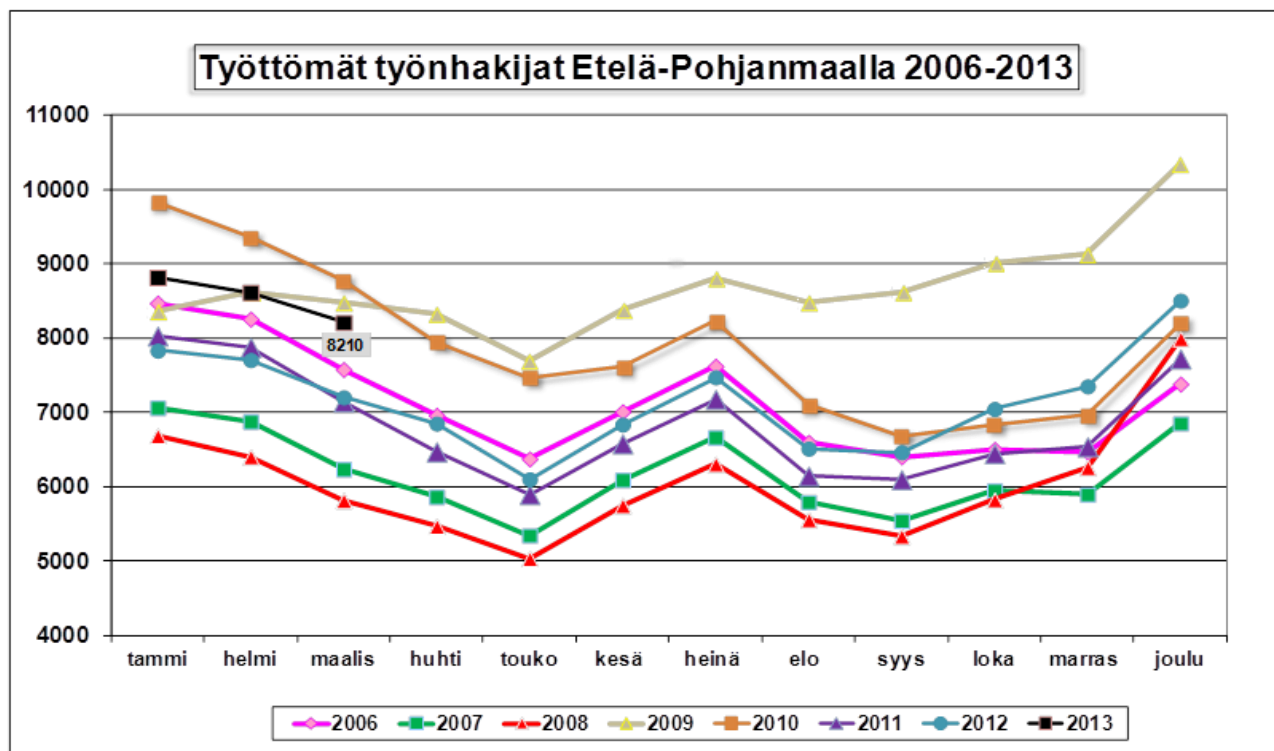
Julkaisuvapaa tiistaina 23.4.2013 klo 9:00

Työttömien työnhakijoiden määrä kasvoi 13,9 % viime vuodesta

Etelä-Pohjanmaalla oli maaliskuun lopussa yhteensä 8210 työtöntä työnhakijaa¹. Määrä laski edellisen kuukauden lopusta 405 hengellä. Vuoden takaisesta tilanteesta työttömien työnhakijoiden määrä nousi 1005 hengellä (13,9 %). Työttömien työnhakijoiden osuus Etelä-Pohjanmaan ELY-keskusalueen² työvoimasta oli 9,3 prosenttia. Luku oli maan kolmanneksi alhaisin Pohjanmaan ja Uudenmaan ELY-keskusalueiden jälkeen.

Henkilökohtaisesti lomautettuna oli 1095 henkilöä, eli 15 prosenttia työttömistä työnhakijoista. Henkilökohtaisesti lomautettujen määrä nousi 124 henkilöllä (12,8 %) viime vuoden vastaavasta ajankohdasta.

Koko maassa työttömiä työnhakijoita oli 286 951 henkilöä. Työttömien työnhakijoiden osuus työvoimasta oli 11 prosenttia. Koko maan tasolla työttömien työnhakijoiden määrä nousi 16,6 prosenttia viime vuoden vastaavasta ajankohdasta.



¹ Tilastointitavassa on tapahtunut muutos. Työllisyyskatsauksen kaikki tilastotiedot ovat kuntapohjaisia. ELY-keskusalueita kuvaavat tilastot eivät ole vertailukelpoisia suhteessa aikaisemmin julkaistuihin työllisyyskatsauksiin.

² Elinkeinot, työvoima, osaaminen ja kulttuuri -vastuualueen tehtäviä hoidetaan Etelä-Pohjanmaan alueella. Liikenne- ja ympäristö-vastuualueiden tehtäviä hoidetaan Etelä-Pohjanmaan, Keski-Pohjanmaan ja Pohjanmaan alueilla.

TYÖTTÖMÄT TYÖNHAKIJAT, 28.3.2013

ELY-KESKUSALUE	TYÖVOIMA	TYÖTTÖMÄT YHTEENSÄ	ILMAN LOM.	LOMAU- TETUT	LOMAUTETTUNA % TYÖTTÖMISTÄ	ALLE 25-VUOTIAAT	YLI 50-VUOTIAAT	PITKÄAIKAIS- TYÖTTÖMÄT	3/2013	3/2012
									OSUUS TYÖNHAK.	OSUUS TYÖNHAK.
UUSIMAA	812303	65969	62267	3702	5,6	7070	23366	14976	8,1	6,8
VARSINAIS-SUOMI	226680	25608	22981	2627	10,3	3151	9281	5597	11,3	9,1
SATAKUNTA	104229	12278	11043	1235	10,1	1546	5245	3128	11,8	10,3
HÄME	178987	21457	19669	1788	8,3	2794	8563	5344	12,0	10,6
PIRKANMAA	240044	30162	27737	2425	8,0	4113	10444	9138	12,6	10,3
KAAKKOIS-SUOMI	143935	19538	17844	1694	8,7	2616	8209	4936	13,6	12,6
ETELÄ-SAVO	68234	8644	7740	904	10,5	1025	4001	2020	12,7	11,6
POHJOIS-SAVO	112892	13963	12211	1752	12,5	1784	5779	3409	12,4	11,1
POHJOIS-KARJALA	74322	11664	10653	1011	8,7	1370	5104	2969	15,7	14,6
KESKI-SUOMI	128356	18362	16789	1573	8,6	2661	7156	4858	14,3	12,6
ETELÄ-POHJANMAA	88690	8210	7115	1095	13,3	1219	3087	1323	9,3	8,2
POHJANMAA	117357	8720	7763	957	11,0	1298	3187	1756	7,4	6,5
POHJOIS-POHJANMAA	182198	24397	22083	2314	9,5	3952	7590	5138	13,4	11,4
KAINUU	35730	5217	4724	493	9,4	625	2459	983	14,6	12,5
LAPPI	82289	12145	11068	1077	8,9	1663	5165	2542	14,8	13,1
AHVENANMAA(*)	14379	538	507	31	5,8	130	150	52	3,7	3,0
ULKOMAAT	0	79	65	14	0,0	6	19	12	0,0	0,0
KOKO MAA	2 610 625	286 951	262 259	24 692	8,6	37 023	108 805	68 181	11,0	9,5

(*) Ahvenanmaa kuuluu Varsinais-Suomen ELY-keskukseen, mutta tilastoidaan erikseen.

Työttömien työnhakijoiden osuuden laskennassa käytettävät työvoimaluvut ovat Tilastokeskuksen työssäkäyntitilastosta (2011).

Työttömät työnhakijat ja avoimet työpaikat ammattiryhmittäin

Vuoden takaiseen tilanteeseen verrattuna työttömien työnhakijoiden lukumäärä nousi kaikissa pääammattiryhmissä. Hakijamäärät kasvoivat suhteellisesti eniten rakennusalan työssä (22,4 %) ja kaupallisessa työssä (20,4 %).

Etelä-Pohjanmaan TE-toimistossa oli kuukauden aikana yhteensä 4126 avointa työpaikkaa, joista kuukauden aikana avoimeksi ilmoitettuja uusia työpaikkoja oli 1564 kappaletta. Avoimien työpaikkojen kokonaismäärä nousi 350 paikalla (9,3 %) viime vuoden vastaavasta ajankohdasta. Avoinna olleista työpaikoista kestoiltaan jatkuvia (kesto yli 3kk) oli 2392 kpl. Väliaikaisia ja tilapäisiä paikkoja oli yhteensä 1734 kpl.

Työvoiman kysyntä oli viime vuotta vireämpää palvelutyössä ja kaupallisessa työssä. Hallinto- ja toimistotyön osalta voimakas työpaikkamäärän kasvu selittyi matkailualan kesätyöpaikkojen viime vuotta myöhäisemmällä hakuajankohdalla. Avoinna olleiden työpaikkojen lukumäärä väheni suhteellisesti eniten teollisessa työssä sekä kuljetus- ja liikennetyössä.

TYÖTTÖMÄT TYÖNHAKIJAT KUUKAUDEN LOPUSSA

AMMATTIRYHMÄ	3/2013	2/2013	Muutos	Muutos-%	3/2012	Muutos	Muutos-%
0 Tieteellinen, tekninen ja taiteellinen työ	598	616	-18	-2,9	511	87	17,0
1 Terveystenhoito ja sosiaaliala	540	635	-95	-15,0	518	22	4,2
2 Hallinto- ja toimistotyö, IT-alan työ	747	751	-4	-0,5	648	99	15,3
3 Kaupallinen työ	613	614	-1	-0,2	509	104	20,4
4 Maa- ja metsätaloustyö	434	447	-13	-2,9	410	24	5,9
5 Kuljetus ja liikenne	339	353	-14	-4,0	307	32	10,4
6 Rakennus- ja kaivosalan työ	1082	1115	-33	-3,0	884	198	22,4
7-8 Teollinen työ	2334	2463	-129	-5,2	2045	289	14,1
9 Palvelutyö	724	788	-64	-8,1	636	88	13,8
X luokittelematon työ	799	833	-34	-4,1	737	62	8,4
YHTEENSÄ	8210	8615	-405	-4,7	7205	1005	13,9
IKÄRYHMÄ	3/2013	2/2013	Muutos	Muutos-%	3/2012	Muutos	Muutos-%
15-19 -vuotta	203	237	-34	-14,3	193	10	5,2
20-24 -vuotta	1016	1091	-75	-6,9	810	206	25,4
25-29 -vuotta	870	951	-81	-8,5	736	134	18,2
30-34 -vuotta	776	806	-30	-3,7	649	127	19,6
35-39 -vuotta	678	689	-11	-1,6	583	95	16,3
40-44 -vuotta	726	766	-40	-5,2	631	95	15,1
45-49 -vuotta	854	878	-24	-2,7	727	127	17,5
50-54 -vuotta	951	993	-42	-4,2	847	104	12,3
55-59 -vuotta	1153	1211	-58	-4,8	1133	20	1,8
yli 60 -vuotta	983	993	-10	-1,0	896	87	9,7
YHTEENSÄ	8210	8615	-405	-4,7	7205	1005	13,9
KOULUTUSASTE	3/2013	2/2013	Muutos	Muutos-%	3/2012	Muutos	Muutos-%
Alempi perusaste	982	1011	-29	-2,9	1028	-46	-4,5
Ylempi perusaste	1488	1547	-59	-3,8	1331	157	11,8
Keskiaste	4358	4623	-265	-5,7	3676	682	18,6
Alin korkea-aste	635	656	-21	-3,2	576	59	10,2
Alempi korkeakouluaste	458	490	-32	-6,5	356	102	28,7
Ylempi korkeakouluaste +tutkijakoulutus	157	156	1	0,6	142	15	10,6
koulutusaste tuntematon	132	132	0	0,0	96	36	37,5
YHTEENSÄ	8210	8615	-405	-4,7	7205	1005	13,9
AVOINNA OLLEET TYÖPAIKAT KUUKAUDEN AIKANA							
AMMATTIRYHMÄ	3/2013	2/2013	Muutos	Muutos-%	3/2012	Muutos	Muutos-%
0 Tieteellinen, tekninen ja taiteellinen työ	232	164	68	41,5	256	-24	-9,4
1 Terveystenhoito ja sosiaaliala	598	598	0	0,0	586	12	2,0
2 Hallinto- ja toimistotyö, IT-alan työ	578	356	222	62,4	144	434	301,4
3 Kaupallinen työ	1005	941	64	6,8	916	89	9,7
4 Maa- ja metsätaloustyö	547	335	212	63,3	611	-64	-10,5
5 Kuljetus ja liikenne	78	68	10	14,7	88	-10	-11,4
6 Rakennus- ja kaivosalan työ	34	35	-1	-2,9	38	-4	-10,5
7-8 Teollinen työ	348	913	-565	-61,9	512	-164	-32,0
9 Palvelutyö	705	565	140	24,8	625	80	12,8
X luokittelematon työ	1	0	1		0	1	
YHTEENSÄ	4126	3975	151	3,8	3776	350	9,3

Kuntien ja seutukuntien tilanne

Työttömien työnhakijoiden määrä kasvoi viime vuoden vastaavaan ajankohtaan verrattuna kaikissa seutukunnissa. Muutos heikompaan oli suhteellisesti voimakkainta Suupohjan seutukunnassa, jossa myös työttömien työnhakijoiden osuus työvoimasta oli korkein.

Työttömien työnhakijoiden määrä laski viime vuodesta ainoastaan Evijärvellä. Muissa kunnissa tilanne kehittyi heikompaan suuntaan. Tilanne heikkeni suhteellisesti eniten Karijoella ja Vimpelissä.

Maakunnan alimmat työttömien työnhakijoiden osuudet olivat Kauhavalla, Evijärvellä ja Lapualla. Korkeimmat osuudet olivat puolestaan Soinissa, Vimpelissä ja Kauhajoella.

TYÖTTÖMÄT TYÖNHAKIJAT JA AVOIMET TYÖPAIKAT KUNNITTAIN															
KUNTA/SEUTUKUNTA	TYÖTTÖMÄT TYÖNHAKIJAT KUUKAUDEN LOPUSSA				TYÖ- VOIMA	TYÖTTÖM. OSUUS TYÖVOI- MASTA %	TYÖTTÖMYYDEN RAKENNE (ML. HENK.KOHT. LOMAUTETUT)								AVOIMET TYÖPAIKAT KK LOPUSSA maaliskuu 2013
	maaliskuu 2013	Muutos maalis-13 helmi-13	Muutos maalis-13 maalis-12	Muutos-% maalis-13 maalis-12			Työttömät naiset %	Alle 25-v. työttömät %	Yli 50-v. työttömät %	Yli vuoden työttömänä %					
ISOJOKI	89	-7	6	7,2	963	9,2	36	40,4	14	15,7	37	41,6	7	7,9	6
KARIJOKI	73	-1	26	55,3	690	10,6	27	37,0	14	19,2	30	41,1	7	9,6	5
KAUHAJOKI	728	-35	111	18,0	6478	11,2	293	40,2	115	15,8	270	37,1	77	10,6	290
TEUVA	248	-16	18	7,8	2473	10,0	96	38,7	34	13,7	116	46,8	42	16,9	101
SUUPOHJA	1138	-59	161	16,5	10604	10,7	452	39,7	177	15,6	453	39,8	133	11,7	402
ILMAJOKI	455	-33	58	14,6	5620	8,1	162	35,6	53	11,6	172	37,8	79	17,4	54
JALASJÄRVI	331	-25	14	4,4	3651	9,1	127	38,4	55	16,6	133	40,2	53	16,0	36
KAUHAVA	433	-27	19	4,6	7572	5,7	176	40,6	55	12,7	162	37,4	49	11,3	507
KURIKKA	696	-58	80	13,0	6485	10,7	264	37,9	93	13,4	260	37,4	106	15,2	131
LAPUA	506	-15	60	13,5	6562	7,7	201	39,7	60	11,9	223	44,1	73	14,4	55
SEINÄJOKI	2776	-43	447	19,2	29215	9,5	1148	41,4	460	16,6	867	31,2	552	19,9	446
SEINÄJOEN	5197	-201	678	15,0	59105	8,8	2078	40,0	776	14,9	1817	35,0	912	17,5	1229
ALAVUS	502	-55	14	2,9	5303	9,5	169	33,7	80	15,9	189	37,6	76	15,1	344
KUORTANE	131	-7	4	3,1	1662	7,9	54	41,2	16	12,2	58	44,3	27	20,6	24
ÄHTÄRI	310	-20	19	6,5	2792	11,1	109	35,2	46	14,8	143	46,1	48	15,5	28
KUUSIOKUNNAT	943	-82	37	4,1	9757	9,7	332	35,2	142	15,1	390	41,4	151	16,0	396
ALAJÄRVI	450	-31	64	16,6	4244	10,6	152	33,8	64	14,2	207	46,0	64	14,2	50
EVIJÄRVI	77	-10	-1	-1,3	1194	6,4	25	32,5	37	48,1	9	11,7	4
LAPPAJÄRVI	114	-6	16	16,3	1426	8,0	38	33,3	56	49,1	12	10,5	35
SOINI	129	0	2	1,6	957	13,5	40	31,0	22	17,1	54	41,9	16	12,4	5
VIMPELI	162	-16	48	42,1	1403	11,5	62	38,3	18	11,1	73	45,1	26	16,0	33
JÄRVISEUTU	932	-63	129	16,1	9224	10,1	317	34,0	124	13,3	427	45,8	127	13,6	127
ETELÄ-POHJANMAA	8210	-405	1005	13,9	88690	9,3	3179	38,7	1219	14,8	3087	37,6	1323	16,1	2154

Tilaston sisältö:
Tilastossa on avoimet työpaikat työpaikan sijaintikunnan ja työttömät työnhakijat asuinkunnan mukaan laskentapäivänä.
Kuntakohtaiset työvoimaluvut ovat Tilastokeskuksen työssäkäyntitilastosta (2011).
.. = tietoa ei ole saatu, se on liian epävarma esitettäväksi tai se on salassapitosäännön alainen

Työttömyyden rakenne

Naispuolisten työttömien työnhakijoiden lukumäärä (3179) nousi vuoden aikana 258 henkilöllä (8,8 %). Työttömänä työnhakijoina olevien miesten määrä (5031) nousi vuoden aikana 747 hengellä, eli 17,4 prosentilla.

Alle 25-vuotiaita työttömiä työnhakijoita oli 1219 henkeä. Nuorisotyöttömien määrä kohosi viime vuoden vastaava ajankohdasta 216 hengellä (21,5 %). Yli 50-vuotiaiden työttömien työnhakijoiden määrä (3087) nousi puolestaan 211 hengellä (7,3 %) vuoden takaisesta tasosta. Tilanne heikkeni suhteellisesti eniten ikäryhmässä 20–24 –vuotiaat.

Koulutusasteen osalta tilanne heikkeni vuositasolla suhteellisesti eniten ryhmässä, joiden koulutusastetta ei voida määrittellä luotettavasti (36 hlöä; 37,5 %). Myös alemman korkeakouluasteen tutkinnon suorittaneiden työttömyys nousi huomattavasti (102 hlöä; 28,7 %). Keskiasteen tutkinnon suorittaneiden osuus työttömistä työnhakijoista on kuitenkin selvästi suurin. Keskiasteen tutkinnon suorittaneita oli työttöminä työnhakijoina 682 (18,6 %) enemmän kuin viime vuonna vastaavaan aikaan.

Yhtäjaksoisesti yli vuoden työttöminä työnhakijoina olleita oli 1323 henkilöä. Lukumäärä kasvoi viime vuodesta 129 henkilöllä (10,8 %).

Työvoimapalvelut ja toiminta

TE-toimiston palvelujen piirissä oli kuukauden lopussa yhteensä 3148 henkilöä, eli 3,5 % alueen työvoimasta. Toimenpiteillä sijoitettujen kokonaismäärä laski 163 henkilöllä (-4,9 %) vuotta aikaisemmasta.

Eri sektoreille työllistettyjä oli yhteensä 812 henkilöä, joista 220 työskenteli valtion tai kuntien palveluksessa ja 592 yksityisellä sektorilla.

Työvoimakoulutuksessa oli valmiuksiaan työmarkkinoille parantamassa 622 oppilasta. Valmennuksessa oli 127 henkilöä ja työ-/koulutuskokeilussa 324 henkilöä. Työharjoittelussa oli 62 henkilöä ja vuorotteluvapaasijaisena 202 henkilöä.

Kuntouttavassa työtoiminnassa oli kuukauden lopussa 467 henkilöä. Omaehtoisessa opiskelussa työttömyysetuudella oli 532 henkilöä.

Alkaneita työttömyysjaksoja oli kuukauden aikana 1999 kappaletta. Viime vuoden vastaavaan kuukauteen verrattuna alkaneita jaksoja oli 100 (-4,8 %) vähemmän. Työttömyysjakso päättyi 2181 henkilön kohdalla. Päätyneitä työttömyysjaksoja oli puolestaan 269 (-11 %) vähemmän kuin viime vuoden vastaavan kuukauden aikana.

**TYÖLLISYYSTILANNE 2013 MAALISKUUN LOPUSSA (I) JA TE-TOIMISTOJEN TOIMINTA MAALIS-
KUUN AIKANA (II)**

I	TILANNE KUUKAUDEN LOPUSSA	MAALIS-13	MAALIS-12	M U U T O S	
				HENK.	%
A.	TYÖNHAKIJAT				
1.	Työttömät työnhakijat	8210	7205	1005	13,9
	joista henkilökohtaisesti lomautetut	1095	971	124	12,8
2.	Lyhennetyllä työviikolla	201	152	49	32,2
3.	Työssä olevat yhteensä	3377	3644	-267	-7,3
	joista yleisillä työmarkkinoilla	2676	2466	210	8,5
	joista työllistettynä	701	1178	-477	-40,5
4.	Työvoiman ulkopuolella	2664	2557	107	4,2
	joista työllistymistä edist.palvelussa	678	0	678	0,0
	joista koulutuksessa	342	0	342	0,0
5.	Työttömyyseläkettä saavat	566	854	-288	-33,7
1-5	Kaikki työnhakijat yhteensä	15018	14412	606	4,2
B	TYÖVOIMAN KYSYNTÄ				
1.	Avoimet työpaikat yhteensä	2154	2243	-89	-4,0
	joista yli kuukauden avoinna olleet	896	1138	-242	-21,3
	joista yli 2 kuukautta avoinna olleet	382	573	-191	-33,3
C	PALVELUISSA				
1.	Valtiolle työllistetyt	21	32	-11	-34,4
2.	Kuntiin työllistetyt	199	226	-27	-11,9
3.	Yksityiselle sektorille työllistetyt	592	640	-48	-7,5
1-3	Työllistetyt yhteensä	812	898	-86	-9,6
4.	Työvoimakoulutuksessa	622	810	-188	-23,2
5.	Valmennuksessa	127	0	127	0,0
6.	Työ-/koulutuskokeilussa	324	0	324	0,0
7.	Työharjoittelussa/työelämävalmennuks.	62	416	-354	-85,1
8.	Vuorotteluvapaasijaisena	202	239	-37	-15,5
9.	Kuntouttavassa työtoiminnassa	467	446	21	4,7
10.	Omaehtoisessa opiskelussa	532	502	30	6,0
1-10	Palveluissa yhteensä	3148	3311	-163	-4,9
D.	TYÖTTÖMYYDEN RAKENNE				
1.	Työttömät naiset	3179	2921	258	8,8
2.	Työttömät miehet	5031	4284	747	17,4
3.	Alle 25-vuotiaat työttömät	1219	1003	216	21,5
4.	Yli 50-vuotiaat työttömät	3087	2876	211	7,3
5.	Pitkäaikaistyöttömät	1323	1194	129	10,8
E.	TOIMEENTULOTURVA				
1.	Työttömiä työttömyyskassojen jäseniä	4117	3655	462	12,6
II	TOIMINTA KUUKAUDEN AIKANA				
1.	Työttömät työnhakijat	9702	8819	883	10,0
2.	Muut työnhakijat	6280	6645	-365	-5,5
1-2	Työnhakijat yhteensä	15982	15464	518	3,3
3.	Kuukauden kaikki työpaikat	4126	3776	350	9,3
	Kuukauden uudet työpaikat	1564	1533	31	2,0
	Täyttyneet työpaikat	2123	1693	430	25,4
	joista toimiston hakijalla täytt.	182	264	-82	-31,1
4.	Alkaneet työttömyysjaksot	1999	2099	-100	-4,8
5.	Päättäneet työttömyysjaksot	2181	2450	-269	-11,0
6.	Uudet työllistämiset	122	287	-165	-57,5
7.	Aloittanut työvoimakoulutuksen	58	169	-111	-65,7

Lisätietoja

Etelä-Pohjanmaan elinkeino-, liikenne- ja ympäristökeskus:

Erikoistutkija Timo Takala, puh. +358 295 027 708, etunimi.sukunimi@ely-keskus.fi

Etelä-Pohjanmaan TE-toimisto:

Johtaja Annika Tuovinen, puh. +358 295 046 638, etunimi.sukunimi@te-toimisto.fi

Palvelujohtaja Jukka Huhtiniemi, puh. +358 295 046 549, etunimi.sukunimi@te-toimisto.fi

Palvelujohtaja Leena Tuohimaa-Kari, puh. +358 295 046 637, etunimi.sukunimi@te-toimisto.fi

Palvelujohtaja Maire Makkonen, puh. +358 295 046 588, etunimi.sukunimi@te-toimisto.fi

Lähde: Työ- ja elinkeinoministeriö, työnvälitystilasto

Työnvälitystilaston perusluvut ja työttömien työnhakijoiden osuudet työvoimasta ovat saatavissa ELY-keskuksittain, seutukunnittain ja kunnittain myös [Toimiala Online](#)n vapaasti saatavilla olevista aineistoista, kohdasta Tilastokanta/Työllisyys ja työvoima/Työnvälitystilastot.

Seuraava työllisyyskatsaus julkaistaan 21.5.2013. Sähköiset versiot ovat luettavissa [täällä](#).

NÄKYMIÄ | 2013

TYÖLLISYYSKATSAUS

Etelä-Pohjanmaan elinkeino-, liikenne- ja ympäristökeskus

www.ely-keskus.fi/julkaisut