



Elinkeino-, liikenne- ja ympäristökeskus
Närings-, trafik- och miljöcentralen

**ETELÄ-POHJANMAAN ALUEELLINEN
MAASEUDUN
KEHITTÄMISSUUNNITELMA 2014–2020**

**Hyväksytty Etelä-Pohjanmaan maakunnan
yhteistyöryhmän maaseutujaoston kokouksessa 24.9.2013**

ESIPUHE

Etelä-Pohjanmaan alueellisen maaseudun kehittämissuunnitelman 2014 – 2020 laadinnan pohjana on ollut syksyllä 2012 laadittu Etelä-Pohjanmaan alueellinen maaseudun kehittämisstrategia. Strategiatyössä alueen kehittämisen painopisteeksi valittiin: ruokaprovinssin kehittäminen, metsävarojen monipuolinen hyödyntäminen, yrittäjyyden edistäminen maaseudulla ja alueellisen vetovoiman kasvattaminen.

Suunnitelma on laadittu laajapohjaisena alueellisena valmistelutyönä. Etelä-Pohjanmaan ELY-keskus kutsui keväällä 2013 alueen maaseudun kehittämisen kannalta keskeisiä toimijoita mukaan suunnitelman valmisteluun. ELY-keskus nimesi ilmoittautumisten pohjalta strategisille tavoitteille vastuutahot – ja henkilöt. Vastuutahot ovat puolestaan koonneet painopistekohtaiset asiantuntijatyöryhmät ja organisoitunut niiden toiminnan. Etelä-Pohjanmaan ELY-keskuksen asiantuntijat ovat olleet mukana valmistelutyöryhmien työssä ja ohjanneet niiden toimintaa.

Valmistelutyön tuloksena jokaiselle neljälle painopisteelle ja niiden strategisille tavoitteille määriteltiin kehittämistavoitteet ja toimenpiteet tavoitteiden saavuttamiseksi sekä saavuttamista kuvaavat, alueelliset tavoitteet ja mittarit. Lämpöilma- ja ilmastoteemoja: innovaatiot, ilmaston muutos ja ympäristö, on arvioitu erikseen jokaisen painopisteen osalta.

Välineet maaseudun ja siellä toimivien yritysten kansainväliseen toimintaan laajenevat ”yhteistyö”- toimenpiteiden alla. Myös tätä ulottuvuutta on arvioitu kehittämistavoitteissa ja toimenpiteissä.

Alueellista suunnitelmaa laadittaessa monet tulevaan ohjelmakauteen liittyvät kysymykset ovat vielä auki. Manner-Suomen maaseudun kehittämisohjelma on vielä luonnosvaiheessa, eikä ohjelman rahoituksen määrästä ole varmaa tietoa. Oletuksena kuitenkin on, että maaseudun kehittämiseen käytettävissä olevien varat säilyisivät suunnilleen samalla tasolla kuin edellisellä ohjelmakaudella. Suunnitelman painopisteet on tarkoituksella määritelty suhteellisen väljästi, jotta lopullisen Manner-Suomen maaseudun kehittämisohjelman tavoitteet pystyttäisiin huomioimaan mahdollisimman hyvin. Tilaa on jätettävä myös ohjelmakauden kuluessa esiin nouseville uusille haasteille ja alueen toimijoiden omista tarpeista syntyville ideoille.

Etelä-Pohjanmaan ELY-keskuksen maaseutuyksiköllä on ollut kokonaisvastuu suunnitelman laadinnasta. Haluan esittää lämpimät kiitokset kaikille suunnitelman laadintaan eri vaiheissa osallistuneille henkilöille ja työryhmille. Erityiskiitokset kuuluvat työryhmien vastuutahoille ja -henkilöille, jotka ovat vastanneet asiantuntijatyöryhmien kokoamisesta, työryhmien työn organisoimisesta sekä asioiden kirjaamisesta.

Seinäjoella 27.9.2013



Ritva Rinta-Pukka

maaseutuyksikön päällikkö, Etelä-Pohjanmaan ELY-keskus

SISÄLLYSLUETTELO

ESIPUHE

1) Valittu alueellinen strategia	4
2) Alueellinen kehittämissuunnitelma	4
2.1. Prioriteetit	4
2.2. Alueella valitut toimenpiteet	7
2.2.1. Ruokaprovinssin kehittäminen	7
2.2.2. Metsävarojen monipuolinen hyödyntäminen	8
2.2.3. Yrittäjyyden edistäminen maaseudulla	11
2.2.4. Alueellisen vetovoiman kasvattaminen	13
2.3. Alueelliset valintakriteerit	14
3) Arvio rahoituksen jakautumisesta	17
3.1. Arvio julkisesta rahoitustarpeesta koko ohjelmakaudella toimenpiteittäin	17
3.2. Kuntien rahoitus	17
3.3. Yksityinen rahoitus	17
3.4. Teknisen avun rahoitus ja tarve ohjelmakaudella (n+3)	17
4) Alueen ohjelmien yhteensovitus ja työnjako	18
4.1. Maakunnallinen eri ohjelmien yhteensovitus, seuranta ja toimintamalli	18
4.2. Työnjako alueen Leader-ryhmien kanssa	18
4.3. Alueellinen yhteensovitus Euroopan meri- ja kalatalousrahaston kanssa	19
4.4. Alueellinen yhteensovitus rakennerahasto-ohjelmien kanssa	19
4.5. Yhteensovitus alueen muiden strategioiden kanssa	20
5) Läpileikkaavat teemat	21
6) Suunnitelman alueellinen valmistelu	23
7) Manner-Suomen maaseudun kehittämissuunnitelman alueellinen toimeenpano ja päätöksentekojärjestelmä	24

LIITTEET: Seinäjoen ydinkeskustan aluerajaus

1) Valittu alueellinen strategia

Etelä-Pohjanmaan maaseudun kehittämissstrategiassa 2014–2020 Etelä-Pohjanmaan maaseudun kehittämisen neljäksi painopisteeksi nostettiin ruokaprovinssin kehittäminen, metsävarojen monipuolinen hyödyntäminen, yrittäjyyden edistäminen maaseudulla ja alueellisen vetovoiman kasvattaminen.

Ruokaprovinssilla tarkoitetaan hyvinvoivaa Etelä-Pohjanmaan maakuntaa, jossa yhdistyvät ainutlaatuisella tavalla ruokaketju-, liikunta-, terveys-, kulttuuri-, tapahtuma- ja matkailuyrittäjyys sekä koulutus-, tutkimus-, kehittämis- ja elinkeinotoimijat. Ruokaprovinssin kehittämisen lähtökohtana on kannattava, kilpailukykyinen ja vahva alkutuotanto.

Seinäjoen kaupunkiseudun kumppanuushakemus Innovatiiviset kaupungit – ohjelmaan sisältää agrobiotalouden yritys-, tutkimus ja koulutustoimintaa, joiden odotetaan tuovan lisäarvoa peltobiomassavarantojen hyödyntämiseen. Agrobiotalouden toimijoiden yhteistyön ja palvelutarjonnan edistäminen kokoamalla elintarvikealan tutkimus- ja kehitystoimintaa yhteiseen Ruokaprovinssitaloon vahvistaa alan osaamista. Osaamiskeskittymän tuottamaa kehitystyötä voidaan hyödyntää maatalouden, elintarvikeketjun, metsätalouden ja biotalouden muiden toimijoiden välillä maaseutuohjelman yhteistyö -toimenpiteen välinein.

Toisena painopisteenä alueellisessa kehittämissstrategiassa nostettiin esiin alueen metsäresurssien monipuolinen, innovatiivinen ja kestävä hyödyntäminen. Maaseudun yrittäjyyden edistämällä pyritään turvaamaan yrittäjyyden mahdollisuudet pitkällä aikavälillä, jonka nähdään toteutuvan erityisesti tehokkaalla työvoiman hankinnalla, verkostoilla ja toimivilla yrityspalvelutuotteilla. Alueellisen vetovoiman kasvattamisella pyritään tarjoamaan maaseutualueiden asukkaille houkutteleva ja viihtyisä asumisen ympäristö sekä sosiaalinen verkosto, jossa yhteisöllisyys luo turvallisuutta.

Maaseudun kehittämistoiminnan perusedellytyksissä voidaan tunnistaa selkeitä yhteisiä tarpeita, joiden ratkaisemiseksi tarvitaan erilaisia rahoituslähteitä. Maaseudun elinvoimaisuuden turvaamisen keskeisimpiä lähtökohtia ovat mm. riittävän hyväkuntoinen tieverkko, mahdollistava maankäyttö kaavoituksen lähtökohtana, toimivat tietoverkot ja niiden palvelutaso, osaavan työvoiman saanti, yritysten omistajanvaihdokset sekä toimivat rahoitusjärjestelmät.

2) Alueellinen kehittämissuunnitelma

2.1. Prioriteetit

Etelä-Pohjanmaan alueellisessa kehittämissstrategiassa asetetut painopisteet ja alueellisessa kehittämissuunnitelmassa määritellyt tavoitteet ja toimenpiteet toteuttavat EU:n asettamia maaseudun kehittämisen kuutta prioriteettia: 1) tietämyksen siirron ja innovaatioiden edistäminen maa- ja metsätaloudessa sekä maaseutualueilla, 2) maatalouden kilpailukykyyn ja maatilojen elinkelpoisuuden lisääminen, 3) elintarvike ja non-food – ketjun organisoitumisen ja

maatalouden riskienhallinnan edistäminen, 4) maa- ja metsätalouteen liittyvien ekosysteemien ennallistaminen, säilyttäminen ja parantaminen, 5) voimavarojen tehokkaan käytön sekä vähähiiliseen ja ilmastoa säästävään talouteen siirtymisen edistäminen maatalous-, elintarvike- ja metsäsektoreilla, 6) sosiaalisen osallisuuden, köyhyyden vähentämisen ja taloudellisen kehityksen edistäminen maaseutualueilla.

E-P:n maaseutu-strategianpainopisteet EU:n asetus-luonnoksen prioriteetit	Ruokaprovinssin kehittäminen	Metsävarojen monipuolinen hyödyntäminen	Yrittäjyyden edistäminen maaseudulla	Alueellisen vetovoiman kasvattaminen
<p>Tietämyksen siirron ja innovaatioiden edistäminen maa- ja metsätaloudessa sekä maaseutualueilla</p>	<p>Kotimaisen ja kansainvälisen tutkimustiedon siirto ja hyödyntäminen/tuottaminen</p> <p>Verkostoituminen ja todellisten kumppanuuksien hakeminen</p> <p>Uudet tuoteinnovaatiot</p> <p>Tarkoituksenmukaisen teknologian hankinta ja hyödyntäminen</p> <p>Agrobiotalouden innovaatiojärjestelmän tuottaman kehitystyön hyödyntäminen</p>	<p>Metsävarojen täysimääräistä hyödyntämistä luontoarvot huomioon ottaen koskevat edistämistoimet mukaan lukien koulutus ja neuvonta</p>	<p>Yritysten /yrittäjien ja toimintaympäristöön kuuluvien muiden toimijoiden verkostomainen toiminta</p> <p>Oppilaitos- ja tutkimuslaitosyhteistyö</p> <p>Tutkimus-tuokehityskäyttäjälähtöisyys</p> <p>Tiedonhankinta- ja viestintätaitojen sekä osaamisen kehittäminen</p> <p>Toimialarajapintojen hyödyntäminen</p> <p>Asiantuntijapalvelut</p>	<p>Seudullisen ja paikallisen kylätoiminnan vakiinnuttaminen</p> <p>Matkailun maakunnallinen koordinointi</p> <p>Uusiutuvan energiantuotannon edistäminen</p> <p>Maaseutu-brändin kehittäminen</p> <p>Kansainvälisyyden edistäminen</p>
<p>Maatalouden kilpailukyvyyn ja maatalojen elinkelpoisuuden lisääminen</p>	<p>Maatilojen ja elintarvikeyritysten jatkuvuuden varmistaminen</p> <p>Alkutuotannon säilyttäminen ja kehittäminen</p> <p>Maatilojen johtaminen ja kustannusten hallinta</p> <p>Lähirookaketjun kehittäminen</p> <p>Elintarvikeketjun kilpailukyvyyn varmistaminen</p> <p>Kehittyneiden jäljitettävyyjärjestelmien luominen ja hyödyntäminen</p>		<p>Omistajavaihdosten tukeminen</p> <p>Monialaisen yrityskehityksen suosiminen</p> <p>Tuotekehittely vastaa globaaleja vaatimuksia</p> <p>Liiketoimintaosaaminen, uudet yhteistyömallit</p> <p>Maatilayrittämisen ja muun yritystoiminnan rajapinnat</p>	<p>Saavutettavuuden turvaaminen</p> <p>Maaseudun monialayrittäjyyden kehittäminen ja tukeminen</p>

<p>Elintarvike- ja non food –ketjun organisoitumisen ja maatalouden riskienhallinnan edistäminen</p>	<p>Lähi ruokaketjujen kehittäminen</p> <p>Ruonan alkuperän tunteminen ja tietoisuuden lisääminen kotieläintuotannosta</p> <p>Elintarvikeketjun kilpailukykyyn ja elintarvikkeiden jalostuksen, jakelun ja markkinoinnin kehittäminen</p> <p>Sivuvirtojen hyödyntäminen ja uudet teknologian mallit</p> <p>Logistiikan yhteistyö ja kehittäminen</p>	<p>Luonnontuotteiden keräily ja käytön edistämistoimet</p>	<p>Elintarvikealan yritystoiminnan verkostoituminen</p> <p>Non food /bioenergia-alan yrittäjyyden edistäminen</p> <p>Liiketoimintaosaaminen, uudet yhteistyömallit</p>	<p>Ruoka osaksi matkailutuotteita</p>
<p>Maa- ja metsätalouteen liittyvien ekosysteemien ennallistaminen, säilyttäminen ja parantaminen</p>	<p>Hyvin hoidettu maaseutu ympäristö</p> <p>Maaseudun ja luonnon monimuotoisuuden turvaaminen</p> <p>Ympäristöpäästöjen hallinta</p>	<p>Metso-ohjelman toteuttamisen edistäminen, metsäluonnon monimuotoisuuden ja vesiensuojelun edistäminen ja ennallistamistoimet</p>		<p>Monivaikuttaiset vesiensuojelutoimenpiteet</p> <p>Luontomatkailua edistävät toimenpiteet</p>
<p>Voimavarojen tehokkaan käytön sekä vähähiiliseen ja ilmastoja säästävään talouteen siirtymisen edistäminen maatalous-, elintarvike- ja metsäsektoreilla</p>	<p>Taloudellisesti kannattava ja ympäristöystävällinen toiminta</p> <p>Hyvin hoidettu maaseutu ympäristö</p> <p>Maatilojen energiaomavaraisuuden turvaaminen ja kehittäminen</p> <p>Logistiikka ja yhteistyön kehittäminen</p>	<p>Puurakentamisen ja metsäenergian käytön edistäminen, puuteollisuuden toimintaympäristön kehittäminen, metsävarojen monipuolinen hyödyntäminen, metsien metsänhoidollisen tilan parantaminen</p>	<p>Alueella tuotettavan uusiutuvan energian tuotannon ja käytön tukeminen</p> <p>Energia- ja materiaalitehokkuus tuotannossa</p> <p>Uusiutuvien raaka-aineiden ja energian käyttö</p> <p>Yritysten toimintojen ja toimintojen laatu- ja ympäristövastuut kilpailutekijänä</p> <p>Yritysten investointien/rakentamisen ekologisuus</p>	<p>Kestävät ja ekologiset ratkaisut asumisessa ja palveluissa</p> <p>Matkailu- ja palveluyritysten resurssi- ja energiatehokkuutta lisäävät toimet</p> <p>Uusiutuvan energian käytön ja energiatehokkuuden edistäminen paikallisyhteisöissä</p>
<p>Sosiaalisen osallisuuden, köyhyyden vähentämisen ja taloudellisen kehityksen edistäminen maaseutualueilla</p>	<p>Elämystuotanto alkutuotannon tukena</p> <p>Maakunnan yhteinen tahtotila ja asenne ruokakulttuurin kehittämiseksi</p>	<p>Elinkeinolähtöinen metsien käytön edistäminen, metsien virkistyskäytön ja saavutettavuuden edistäminen</p>	<p>Tiedonhankinta- ja viestintätaitojen ja osaamisen kehittäminen</p> <p>Toimialarajapintojen hyödyntäminen</p> <p>Liiketoimintaosaaminen, uudet yhteistyömallit</p>	<p>Paikallinen maaseutu, kulttuuri ja ruoka osaksi matkailuyrittäjyyttä</p> <p>Kylätoiminnan aktivointi, lähidemokratian edistäminen ja yhteisöllisyyden vahvistaminen</p>

	<p>Verkostoituminen ja kumppanuudet</p> <p>Tarkoituksenmukainen teknologia ja käyttäjälähtöinen tuotekehitys</p>		<p>Sähköisen liiketoiminnan edistäminen</p> <p>Kasvuyritysten, mutta myös osa-aikaisuuden tukeminen</p> <p>Tuotekehittely vastaa globaaleja vaatimuksia</p> <p>Palveluyrittäjyys, ympäristön hyödyntäminen</p> <p>Yritysten ympäristöjärjestelmät</p> <p>Laaja, monipuolinen yritysten kirjo</p> <p>Kolmannen sektorin ja yritysten yhteistyö</p> <p>Yhteisvastuullisuuden edistäminen</p>	<p>Toimialarajat ylittävien verkostojen ja toimintamallien edistäminen, innovaatiokokeilut</p> <p>Uusia kokeiluja palveluiden järjestämisestä ja uusista tarpeista syntyvien palvelumuotojen kehittäminen</p> <p>Matkailupalveluiden kehittäminen kansainvälisille markkinoille</p>
--	--	--	--	---

2.2. Alueella valitut toimenpiteet

2.2.1. Ruokaprovinssin kehittäminen

KEHITTÄMISTARVE/KEHITTÄMISTAVOITE	MAHDOLLISET TOIMENPITEET	Toimenpiteen yhteiset tavoitteet/mittarit
<p>Elintarvikeketjun kilpailukyvyyn vahvistaminen ja uudistaminen, alan toimijoiden osaamisen kehittäminen ja uudentyypisten elämiskonseptien luominen</p>		
<p>Etelä-Pohjanmaalla kannattava alkutuotanto säilyy ja kehittyy</p> <p>Maatilojen ja elintarvikeyritysten jatkuvuuden varmistaminen</p> <p>Lähiuokaketjujen kehittäminen</p> <p>Elintarvikeketjun kilpailukyvyyn ja elintarvikkeiden jalostuksen, jakelun ja markkinoinnin kehittäminen</p> <p>Ruoan alkuperän tunteminen ja tietoisuuden lisääminen kotieläintuotannosta</p> <p>Kehittyneiden jäljitettävyysohjelmien luominen ja hyödyntäminen omassa elintarvikeketjussa sekä järjestelmien vienti</p> <p>Uusien tuoteinnovaatioiden kehittäminen</p> <p>Elämystuotanto alkutuotannon tukena</p>	<p>Johtamis- ja talousosaamisen lisääminen</p> <p>Työhyvinvoinnin ylläpitäminen ja parantaminen</p> <p>Uudet yritys- ja yhteistyömuodot käytäntöön</p> <p>Oppia ulkomailta ja muilta alueilta</p> <p>Viranomaisten ja elinkeinon yhteistyön lisääminen</p> <p>Vastuullisen tuotannon tunnetuksi tekeminen</p> <p>Eläinten hyvinvoinnin varmistaminen yhteisvastuullisesti</p> <p>Elämystuotannon tuotteistaminen</p> <p>Maatalouteen luettavien erikoistuotannonalojen kehittäminen</p>	<p>Investoivien tilojen määrä</p> <p>Tuotannon taso säilyy maakunnassa ja lisääntyy + 10 % sekä tuotanto monipuolistuu</p> <p>Uusien elintarvikejalostajien määrä</p>
<p>Taloudellisesti kannattava ja ympäristöystävällinen elintarvikeketjun toiminta</p>		
<p>Maatilojen johtaminen ja kustannusten hallinta/vähentäminen</p> <p>Elintarvikeverkoston liiketoimintaosaamisen kehittäminen</p> <p>Maatilojen energiaomavaraisuuden turvaaminen ja kehittäminen</p> <p>Ympäristöpäästöjen hallinta</p> <p>Logistiikan yhteistyö ja sen kehittäminen</p> <p>Maaseudun ja luonnon monimuotoisuuden turvaaminen</p>	<p>Pitkän tähtäimen tilasuunnitelmien tekeminen</p> <p>Tilojen välisen yhteistyön lisääminen</p> <p>Investointien suunnittelu ja liiketalousosaamisen lisääminen</p> <p>Luomuketjun kehittäminen</p> <p>Ravinteiden kierrätys, energiatehokkuus</p> <p>Kasvinviljelyn kehittäminen ilmastomuutoksen myötä</p> <p>Valkuaisomavaraisuuden parantaminen</p>	

	Pellon kasvukunnon parantaminen Tilusjärjestelyt Uuden tekniikan hyödyntäminen Uusien tilatason energiavaihtoehtojen kehittäminen/testaaminen Tutkimustiedon hyödyntäminen	
Elintarvikejalostajien ja maatalouden teknologiayritysten sitouttaminen alan kokonaisvaltaiseen kehittämiseen		
Tarkoituksenmukaisen teknologian hankinta, hyödyntäminen ja kehittäminen Laatuvaatimukset pitää pystyä ulosmittaamaan rahana Laitteiden etähuollon kehittäminen agroteknologian kilpailuvaliksi Alihankintaverkoston kehittäminen Paikallisen lähiruokaketjun ja sen logistiikan kehittäminen Sivuvirtojen hyödyntäminen uusien teknologioiden avulla Hankinnat- hankintaprosessit tutuksi, tarjoamiseen liittyvän osaamiseen vahvistaminen, toimiminen hankintaketjuissa	Käyttäjälähtöinen tuotekehitys Vertaistuki Eri osa-alueiden edustajien säännöllinen kohtaaminen Käyttökoulutus/opastus Oppia ulkomailta ja muilta alueilta Sopimusosaamisen lisääminen Laatuketjua seurataan uudella tekniikalla, ostajien kilpailuttaminen	
Etelä-Pohjanmaan tunnetuksi tekeminen vetovoimaisena, Suomen johtavana, alueiden välisesti ja kansainvälisesti verkottuneena ruokamaakuntana		
Maakunnan oma asenne, ruokakulttuurin kehittäminen, ylpeys omasta tuotannosta Hyvin hoidettu maaseutu ympäristö Verkostoituminen ja todellisten kumppanuuksien hakeminen Kotimaisen ja kansainvälisen tutkimustiedon hyödyntäminen Tiedottaminen (menestystarinat)	Paikallisen ruoan käytön edistäminen suurkeittiöissä ja tapahtumissa Alueen tuotannolle oma brändi Ruoka- ja matkailualan yhteiskonseptien kehittäminen Maisema pysyy viljeltyinä Laiduntavat eläimet ympäristössä Pihapiirit siistejä Luonnon monimuotoisuuden vaaliminen Oppia ulkomailta ja muilta alueilta	

2.2.2. Metsävarojen monipuolinen hyödyntäminen

KEHITTÄMISTARVE/KEHITTÄMISTAVOITE	MAHDOLLISET TOIMENPITEET	Toimenpiteen yhteiset tavoitteet/ mittarit
Metsien täysimääräinen hyödyntäminen luontoarvot huomioon ottaen		
Metsänomistajien osaamisen vahvistaminen Hakkuumäärä kestävä hakkuumahdollisuuden tasolle Puun tasainen kysyntä turvattava Metsätalouden edellytysten turvaaminen ja edistäminen maankäytössä/kaavoituksessa	Metsätalouslyrittäjyyden ja metsätalouden kannattavuuden parantaminen, tilatason kannattavuuden parantaminen, metsätalouslyrittäjyyden edistäminen, sukupolven- ja omistajanvaihdosten edistäminen, metsänhoitotöiden tekemisen aktivointi ja metsätalotusmarkkinoiden tarjonnan aktivointi Metsäenergia- ja puun jatkojalostusyrityksien edistäminen Puun käyttöä lisäävien investointien edistämistoimenpiteet Puuta käyttävien laitosten toiminnan jatkuvuuden varmistaminen Metsäsektorin viennin edistäminen Puutavaralogistiikan (mm. puuterminaalit) kehittäminen Elinkeinolähtöisen maankäytön edistäminen Metsien hyödyntäminen mukaan kylien kehittämistyöhön	Uudistushakkuitten metsänkäyttöilmoitusten pinta-ala on vuosittain 1 % metsämaan pinta-alasta Metsätalouden nettotuotto 105€/ha Puun jatkojalostukseen ja metsäenergian tuotantoon perustuvien työpaikkojen määrä maakunnassa

Etelä-Pohjanmaan metsäenergian tuotannon ja käytön lisääminen		
<p>Puuterminaalialueiden mahdollistaminen kaavoituksessa Tiedon jakaminen energiapuun käyttöön liittyvistä asioista Energiayrittäjyysliiketoiminnan kehittäminen Tuotanto- ja käyttökäytännöitä uudistettava Metsäenergian käytön lisääminen miljoonaa kuutiometriin</p>	<p>Kotimaisen polttoaineen käytön edistäminen Energiapuulogiikan kehittäminen Metsäenergia- ja lämpöyrittäjien osaamisen lisääminen ja yrittäjyyden edistäminen Energia- ja ainespuuvirtojen selvittäminen Energiapuuterminaalien perustamisen edistäminen Metsäenergia-asiantuntijaverkoston kokoaminen Osaamisen lisääminen metsäenergian käytöstä, ympäristövaikutuksista ja aluetaloudesta Metsäenergia-alan kansainvälistymisen edistäminen Energiapuukaupan toimintamallien kehittäminen Energiatuotteiden ja niiden tuotantoteknologioiden kehittäminen Biojalostamojen perustamisen edistämistoimenpiteet Alueellisen ilmasto- ja energiastrategian toimeenpanon edistäminen Yhteistyön ja verkostoitumisen edistäminen Seospolttaineiden käytön edistäminen</p>	
Puurakentamisen edistäminen ja alueen puuteollisuuden kilpailukykyyn ja kansainvälistymisen kehittäminen		
<p>Lisää hiiltä sitovaa puurakentamista Puutuotealan yritysten ja niiden toimintaympäristön kehittäminen Uusien ansaitsemismahdollisuuksien luominen Puutuotteiden jalostusarvon ja kilpailukykyyn nostaminen</p>	<p>Isojen puurakentamisen esimerkkikohteiden käynnistämisen aktivointi Alueellisen puurakentamisen edistäminen Kaavoituksen keinot puurakentamisen edistämiseksi Liiketoimintakonseptien ja palvelujen uudistaminen ja kehittäminen puuteollisuudessa ja puurakentamiseen liittyen Puualan yritysten omistajanvaihdosten ja sukupolvenvaihdosten edistäminen Yritysten välisen yhteistyön lisääminen Vientikaupan aktivointi ja kehittäminen Puutuotealan innovaatiotoiminnan aktivointi Luomusahatavaran mahdollisuuksien selvittäminen PK-sahateollisuuden toimintaedellytysten kehittäminen: jatkojalostus ja verkostoituminen jatkojalostusyritysten kanssa</p>	
Etelä-Pohjanmaan metsien metsänhoidollisen tilan parantaminen		
<p>Metsänhoitotöiden palveluyrittäjyyden vahvistaminen Metsänhoitotöiden osaamisen vahvistaminen Suometsien kasvukunnon huolehtiminen Metsien hiilinieluvaihtelun ylläpitäminen Hyvien taimikoiden osuuden nostaminen</p>	<p>Uusien palvelukonseptien kehittäminen metsänomistajille ja niiden käytön edistäminen Metsäpalveluyrittäjyyden aktivointi ja yritysten kehittäminen Metsänhoitotöiden koneellistamisen edistäminen Metsänhoitoon liittyvä täydentävä koulutus ja sen kehittäminen Suometsien kokonaisvaltaisten käsittelytapojen ja toimintamallien kehittäminen Nuoren metsän hoidon edistämistoimet Metsien terveydestä ja kasvukunnosta huolehtiminen Metsänuudistamisketjun parhaiden käytäntöjen koulutus toimijoille ja metsänomistajille Tuhkalannoituksen ja siihen liittyvän yritystoiminnan edistäminen Metsänhoitotöiden omavalvonnan käyttöönotto Metsäalan imagon parantaminen</p>	

Hyödynnetään ja kehitetään Etelä-Pohjanmaan, toimialan ja metsänomistajien osaamista tutkimuksen, tuotekehityksen, koulutuksen ja neuvonnan keinoin		
<p>Metsänomistajien palveluiden kehittäminen Alan tutkimus- kehittämis- ja innovaatiotoiminnan vahvistaminen Lasten ja nuorten metsäosaamisen lisääminen</p>	<p>Metsien uusien käyttömuotojen ja mahdollisuuksien selvittäminen Uusien teknologioiden kehittäminen verkostojen kautta Puurakennusmateriaalien käytön kehittäminen sisäilmaongelmien ratkaisemisessa Hiilitalouden ja metsän mahdollisuuksien tietouden lisääminen Luonnossa liikkumisen opettaminen lapsille Osallistuminen kansainväliseen lasten ja nuorten metsävalistuksen kehittämistoimintaan</p>	
Etelä-Pohjanmaan alueen metsien monikäyttöön liittyvän elinkeinotoiminnan ja yrittäjyyden, riistatalouden, metsäluonnon monimuotoisuuden sekä vesiensuojelun ja virkistyskäytön edistäminen kaikissa metsätalouden toimenpiteissä		
<p>Pinta- ja pohjavesien laadun turvaaminen metsätaloustoimenpiteissä Metsien monikäytön ja monimuotoisuuden ylläpitäminen Monialaisten luonnonmateriaalien ja keruutuotteiden tehokkaampi hyödyntäminen Alan yritystoiminnan ja yrittäjyyden edistäminen Metsien saavutettavuuden lisääminen Lajiston ja luontotyyppien turvaaminen ja uhanalaistumisen pysäyttäminen</p>	<p>Kosteikkojen kartoitus ja niiden perustamisen aktivointi Valuma-aluekohtaisten vesiensuojelutoimenpiteiden aktivointi ja koordinointi Metsänomistajien osaamisen lisääminen (vesiensuojelu, monikäyttö, ym.) Kannattamattomien ojitusalueiden ennallistamisen mahdollisuuksien selvittäminen Turvetuotantoalueiden jatkokäytön monipuolistaminen Kansainvälistyminen ja benchmarkkaus Metsiin liittyvän matkailun lisääminen yhteistyössä matkailualan toimijoiden kanssa Luontoyrittäjyyden edistäminen, luonnontuotealan yrittäjyyden osaamistason nostaminen Riistanhoidon ja metsästyksen yhteensovittaminen Mahdollisuuksien selvittämien metsien sertifiointista luomumarjojen tuotantoalueiksi Keruutuotteiden luomusertifikaatin edistäminen Luonnontuotteiden hyödyntäminen Tuulivoimatuotantoon soveltuvien alueiden hyödyntäminen Luonnon virkistyskäytön edistäminen, olemassa olevien reitistöjen hyödyntäminen ja monipuolistaminen Jokamiehenoikeuksien vastuullisen käytön edistäminen Metso-ohjelman toteuttamisen edistäminen</p>	
Etelä-Pohjanmaan metsätilojen tilusrakenteen ja omistustapojen kehittäminen sekä metsätilojen sukupolvenvaihdosten edistäminen		
<p>Sukupolvenvaihdosten edistäminen Yhteismetsien pinta-alan kaksinkertaistaminen Metsätilojen koon kasvattaminen</p>	<p>Kuolinpesien ja yhtymien aktivointi / purkaminen Uusien alueellisten yhteismetsien perustamisen aktivointi Perustettujen yhteismetsien kehittymisen tukeminen Metsätilusjärjestelyjen hyötyjen tutkiminen Maapankin perustaminen ja toimintamallin kehittäminen metsätilusjärjestelyjä varten Metsätilusjärjestelytoiminnan edistäminen Metsätalousyrittäjyyden nostaminen valokeilaan elinkeinona</p>	

2.2.3. Yrittäjyyden edistäminen maaseudulla

KEHITTÄMISTARVE/KEHITTÄMISTAVOITE	MAHDOLLISET TOIMENPITEET	Toimenpiteen yhteiset tavoitteet/ mittarit
Maaseudulla toimivien yritysten toimialarakenteen monipuolistaminen ja jatkuvuuden turvaaminen - erityishuomio toimialojen väliseen yhteistyöhön sekä yritystoiminnan vahvistamiseen		
<p>Rohkeat avaukset, uuden kokeileminen, riskinotto Omistajavaihdoksiin ja yrityksen kehittämiseen liittyvät tukipalvelut Monipuolisen yritysraakenteen mahdollistaminen Hyvämaineiset yritykset (hyvät tuotteet, laatu, ympäristö jne.)</p>	<p>Yritysten ja yrittäjien omaehtoisen verkostomaisen toiminnan kehittäminen keskinäisen koordinaation ja yhteistyön lisäämiseksi Uusien kohtaamisfoorumien kehittäminen ja niihin liittyvät kokeilut Maakunnan perinteisten toimialojen rajapinnoille ja rinnalle aktivoidaan uusia avauksia Tuotekehitykseen ja markkinointiin liittyvien kokeilujen edistäminen Monimuotoisen yrityskentän vahvistaminen Hoiva- ja muu palveluyrittäjyyden edistäminen Naisten ja nuorten yrittäjyyden tukeminen Riskirahoituksen ohjaaminen pieniin alkukehitystöihin idea-asteen ylittämiseksi Etelä-Pohjanmaan markkinointi yrittäjille hyväksi alueena Varmistetaan yritysten tarvitsemien laadukkaiden tukipalvelujen saatavuus Yritystoiminnan edellytysten turvaaminen Logistiikan kehittämisen ja siihen liittyvän yritysten yhteistyön tukeminen. Maaseudun yleisen elinvoimaisuuden sekä yritystoimintaa sallivan ilmapiirin ja toimintaympäristön edistäminen</p>	<p>Uudet ja säilytetyt työpaikat</p> <p>Uusien yritysten lukumäärä</p> <p>Uudet tuotteet, tuotantomenetelmät ja palvelut</p> <p>Kansainvälisten hankkeiden määrä</p>
Yrittäjien osaamisen ja verkostoitumisen vahvistaminen		
<p>Liiketoimintaosaamisen edistäminen Tuotekehitysoosaamisen lisääminen Tiedonhankintaosaamisen kasvattaminen Verkostojen syntyminen ja kehittymisen edistäminen Verkosto- ja ekosysteemi-osaamisen edistäminen Yritysten monipuolisen yhteistyön edistäminen Logistiikkayhteistyö</p>	<p>Yrittäjien osaamistason lisääminen Yhteistyön ja vuorovaikutuksen lisääminen oppilaitosten sekä tutkimus- ja kehittämisorganisaatioiden kanssa Vuorovaikutusmallien kehittäminen Huomion kiinnittäminen tiedonhankintaan, liiketoimintaosaamiseen, tuotekehitykseen ja verkostoitumistaitoihin Systemaattisen tiedon hankinta markkinoista, markkinakanavista ja kilpailutilanteesta Monipuoliset menetelmät yritysten työn tukena Yrittäjien kehittämisajatuksen jalostamisen tukeminen Tarjotaan mahdollisuuksia kehittää omaa ammattitaitoa ja liiketoimintaosaamista sekä saada tietoa modernista teknologiasta Lisätään yrittäjien kasvuyrityksen johtoon ja hallintaan liittyvää osaamista Vähennetään verkostoitumalla taloudellisia riskejä ja lisätään työssä jaksamista sosiaalisella yhdessä toimimisella Tuetaan alihankintaketjujen syntyä ja vakiintumista Tuotetaan ja jaetaan tietoa alihankinnan markkinoista ja markkinoiden muutoksista</p>	
Uusien innovaatioiden, teknologioiden ja tuotekehityksen hyödyntäminen sekä resurssien vahvistaminen		
<p>Yrittämisen monet muodot: tietoliikenneverkkojen ja muun uuden teknologian käyttö tuotteiden ja palvelujen tuottamisessa, markkinoinnissa ja myynnissä Käyttäjälähtöisyys tuote- ja palvelukonseptoinnissa</p>	<p>Tuetaan maaseudun erityisten mahdollisuuksien hyödyntämistä tuotekehityksessä Hyödynnetään paikallisia raaka-aineita ja tunnistetaan niiden mahdollisuudet Nostetaan jalostusarvoa</p>	

<p>Luovuuteen ja erilaiseen ajatteluun kannustaminen ja omaperäisyyden hyväksyminen</p>	<p>Kehitetään uusia tapoja varmistaa käyttäjälähtöisyys ja asiakkaiden todennetut tarpeet tuotteiden ja palvelujen suunnittelussa Hankitaan kontakteja etäisiä markkinoita tunteviin Avataan tuotekehitysmahdollisuuksia tekemällä yhteistyötä mm. oppilaitosten ja asiakkaita edustavien organisaatioiden kanssa Varmistetaan, että yrittäjillä ja yrityksillä on käytössään parhaat ja tarkoituksenmukaisimmat resurssit Tuetaan yrittäjien innovaatiokyvyn kehittymistä Tuetaan kehittämismyönteistä ja kokeiluja sallivaa ilmapiiriä, joka kannustaa tekemään asioita rohkeasti ja toisin Tarjotaan tietoa onnistuneista esimerkeistä ja uuden kokeilemisesta Kehitetään palveluyrityksiä ja palvelusta todellista liiketoimintaa Kehitetään tuotteistamista, markkinointia, hinnoittelua ym. Nähdään verkkokaupan mahdollisuudet maantieteellisten rajoitteiden ylittäjänä Kehitetään sähköistä liiketoimintaa Suunnataan kehittämistoimia myös sivutoimisiin, kasvuhaluksiin yrittäjiin</p>	
<p>Yrittäjyyttä tukevan innovaatioympäristön, toimintamallien ja tukiverkoston kehittäminen sekä hyödyntäminen</p>		
<p>Yritystoiminnan ekosysteemien kehittäminen Innovaatioprosessien ja -alustojen lisääminen ja kehittäminen Tuotekehityspalvelujen edistäminen</p> <p>Yrittäjien tarvitsemien palvelujen kehittäminen ja saatavuuden turvaaminen Paikallisten resurssien hyödyntäminen</p> <p>Tiedon ja osaamisen soveltaminen ja vieminen käytäntöön</p>	<p>Tuetaan yrittäjien yhteistyö- ja vuorovaikutustapoja sekä keskenään että muiden yritystoiminnan ekosysteemin toimijoiden kanssa Kehitetään eteläpohjalainen malli tiedonvälitykselle Luodaan matalan kynnyksen kohtaamispaikkoja tutkimus – kehitys – koulutus – käytäntö -vuoropuhelulle Benchmarkkaus koti- ja ulkomaisiin toimintamalleihin, kehitysyöpajoja Tuetaan toimialojen rajapinnoilla tapahtuvaa kehittämistä Löydetään uudenlaisia keinoja maatalojen ja muun yritystoiminnan yhteensovittamiseen Varmistetaan hyvät ja laadukkaat tukipalvelut yrityksille Välitetään tietoa olemassa olevista palvelujen tarjoajista (esim. Yritys-Suomi -palvelu)</p>	
<p>Kasvuhakuisten yritysten ja yrittäjien tunnistaminen sekä toimivat asiantuntijapalvelut ja tukiverkostot yritysten erityistarpeille</p>		
<p>Sivutoimisen yritystoiminnan edistäminen ja kehittäminen päätoimisuuteen Yrityskauppaan liittyvien palvelujen kehittäminen Yrittämisen monimuotoisuuden tukeminen Kasvuhakuisten yrittäjien tunnistaminen ja palvelukonseptin luominen kehittämiseen Toimintaympäristön muutosten havainnointi ja tulevaisuuden ennakointi toimialoilla ja niiden rajapinnoissa Yritystoiminnasta kiinnostuneiden henkilöiden tunnistaminen ja osaamisen vahvistaminen</p>	<p>Edistetään toimialojen rajapinnoilla tapahtuvaa kehittämistä Yrittäjien tarvitsemien asiantuntijapalveluiden kehittäminen Palvelujen kehittäminen maaseutuyritysten erityistarpeisiin Kasvuhakuisten yritysten osaamistason varmistaminen Kehitetään uusia muotoja tiivistää ja parantaa yritysten, yrityspalveluyrityksen ja tutkimuksen yhteistyön toimintamalleja Yritysyhmäyhteistyön tukeminen kehittämisen välineenä</p>	
<p>Yritysten kansainvälistymiskynnyksen madaltaminen</p>		
<p>Hyvien laadukkaiden tuotteiden ja palveluiden turvaaminen Yrittäjien kansainvälistymisen tukeminen ja kansainvälistymistaitojen taitojen lisääminen Yrityksen ilmeen ja imagon kehittäminen</p>	<p>Maakunnassa asuvien ulkomaalaistaustaisten henkilöiden osaamisen ja kontaktien hyödyntäminen mm. markkinoinnissa ja yhteyksien etsimisessä Ohjattujen ja tavoitteellisten verkostoitumismatkojen tukeminen Tuotekehityksen tukeminen Yritysten ympäristöjärjestelmien edistäminen Toteutetaan klustereita yli maakuntarajojen</p>	

	<p>Veturiyrietykset saatava mukaan kehittämishankkeisiin yritysten tueksi</p> <p>Kootaan ulkomaankaupan asiantuntijaryhmiä kohdemaittain yrittäjien tueksi</p> <p>Järjestetään helposti tavoitettavia palveluja</p> <p>Painotetaan kehittämishankkeissa viestintätaitojen kehittämistä</p> <p>Sähköisen markkinoinnin edistäminen</p> <p>Uusien persoonallisten markkinointitapojen kehittäminen</p>	
--	--	--

2.2.4. Alueellisen vetovoiman kasvattaminen

KEHITTÄMISTARVE/KEHITTÄMISTAVOITE	MAHDOLLISET TOIMENPITEET	Toimenpiteen tavoitteet/ mittarit
Maaseutuasuminen, maaseudun palvelut ja luontoympäristö		
<p>Asumisen edellytysten mahdollistaminen, hyödyntäminen ja esiin nostaminen</p> <p>Monipuolisten asuinvaihtoehtojen tukeminen</p> <p>Nykyaikaisten tietoverkkojen kehittäminen</p> <p>Kestävän ekologisen elämäntavan mahdollistaminen</p> <p>Turvallisen asumisen edistäminen</p> <p>Maaseudun palveluiden kehittäminen</p> <p>Uudet keinot palveluiden tuottamiseen</p> <p>Kestävät ratkaisut palveluissa ja asumisessa</p> <p>Luonnon tuottamien hyvinvointipalvelujen hyödyntäminen</p> <p>Maaseudulla kysyntää monipalveluosajille</p> <p>Maaseudun asumisen ja elinkeinojen harjoittamisen edistäminen</p> <p>Muuttuneiden elinympäristöjen ennallistaminen</p>	<p>Kyläkaavoituksen edistäminen</p> <p>Maaseutuasumisen brändäys ja arvostuksen nostaminen</p> <p>Omaleimaisten paikallismaisemien hyödyntäminen</p> <p>Maaseutuasumisen trendien ja kehityssuuntien hyödyntäminen</p> <p>Kyläverkkojen rakentaminen</p> <p>Asuinympäristön, maiseman ja vesistöjen kehittäminen ja kunnostaminen</p> <p>Tiedotuksen ja markkinoinnin lisääminen ja uusien keinojen etsiminen maaseutuasumiseen ja maaseudun palveluihin liittyen</p> <p>Kylien turvallisuussuunnitelmat</p> <p>Kotimaisen energian hyödyntäminen</p> <p>Vähähiilisten energiaratkaisujen edistäminen, uusiutuvan energiantuotannon elinkaarianalyysi</p> <p>Luonnon ja kulttuurimaisemien tuotteistaminen ja monimuotoisuuden edistäminen</p> <p>Monipalvelupisteiden ja liikkuvien palveluiden edistäminen</p> <p>Maaseudun monialayrittäjyyden kehittäminen ja tukeminen</p> <p>Uusia kokeiluja palveluiden järjestämisestä ja uusien tarpeista syntyvien palvelumuotojen kehittäminen</p> <p>Palvelusetelien hyödyntäminen</p> <p>Monipalvelupisteet, kylätalkkarit, mobiilipalvelut kyliin ja kylistä</p> <p>Palveluiden ja – tarpeiden kartoittaminen kunnittain/kylittäin</p> <p>Osuuskuntatoiminnan ja yrittäjyyden osaamistason vahvistaminen</p> <p>Kannustaminen palveluosuuskuntien perustamiseen ja sivuyrittäjyyteen</p> <p>Luonnonhoitokohteiden suunnittelu ja toteutus</p> <p>Monivaikutteisten kosteikkojen rakentaminen</p>	<p>Toimenpiteistä hyötyneiden lukumäärä</p>
Kyliä kehittäminen ja paikallisyhteisöt		
<p>Kylätoiminnan ja kylätoimijoiden aktivointi ja sitouttaminen</p> <p>Kyläläisten yhteistyön ja yhteisen tahtotilan edistäminen</p> <p>Lähidemokratian edistäminen</p> <p>Eri toimijoiden yhteistyön lisääminen ja aktivointi</p> <p>Uudenlainen yhteisöllisyys</p> <p>Monipaikkaisten ja osa-aikaisten asukkaiden mukaan ottaminen toimintaan ja heidän osaamisen hyödyntäminen kylätoiminnassa</p> <p>Elinvoimaisen kyläyhteisön tukeminen</p> <p>Kylämaisemien hoitaminen</p> <p>Kyliä mahdollistava maankäyttö liittyen asumiseen ja elinkeinojen harjoittamiseen</p>	<p>Tiedottaminen, hyvien mallien ja käytäntöjen hyödyntäminen</p> <p>Seudullisen ja paikallisen kylätoiminnan vakiinnuttaminen</p> <p>Uusien toimintamallien etsiminen toiminnan kehittämiseksi ja monipuolistamiseksi</p> <p>Yhteisyrittäjyyden lisääminen kylien kesken</p> <p>Kylätoiminnan suunnitelmallisuuden vahvistaminen ja brändäys</p> <p>Osaamisen vahvistaminen</p> <p>Uusien lähidemokratiaa edistävien mallien hakeminen ja soveltaminen</p> <p>Eri toimijoiden verkostoitumisen ja vuorovaikutuksen lisääminen</p> <p>Asukkaiden ja osa-aikaisten asukkaiden osaamisen</p>	<p>Kyläsuunnitelmien (uusien ja päivitettyjen lukumäärä), sisältäen liiketoiminta-, palvelu – ja turvallisuus-suunnitelmat</p>

	<p>hyödyntäminen toiminnassa</p> <p>Uusien välineiden hyödyntäminen kylän sisäisessä ja ulkoisessa tiedottamisessa ja markkinoinnissa</p> <p>Yhteisöllisten investointien edistäminen</p> <p>Uusiutuvan energiantuotannon ja – käytön edistäminen</p> <p>kyläyhteisöjen kehittämisessä ja investoinneissa</p> <p>Kylien yhteiskäytössä olevien tilojen tehokkaampi hyödyntäminen</p> <p>Vesistöjen virkistyskäytön maanomistajalähtöinen kehittäminen</p> <p>Lähiruoan käytön edistäminen</p>	
Maaseutumatkailu ja kansainvälisyys		
<p>Matkailuyrittäjien osaamisen ja maaseutumatkailun ammattimaisuuden lisääminen</p> <p>Maaseutumatkailu- ja palveluyritysten liiketoimintaosaamisen ja kannattavuuden parantaminen ja kasvun turvaaminen</p> <p>Sukupolven ja – omistajanvaihdosten edistäminen</p> <p>Uusien, innovatiivisten matkailuyritysten perustaminen</p> <p>Kestävän kehityksen huomioiminen matkailuyritystoiminnassa</p> <p>Yhteistyön ja verkostoitumisen edistäminen ja uusien yhteistyömuotojen syntyminen</p> <p>Maakunnan matkailun kehittämisen koordinointi ja vakiinnuttaminen</p> <p>Oman alueen palvelutarjonnan tuntemuksen lisääminen</p> <p>Yhteisiin tavoitteisiin sitoutuminen ja pitkäjänteisyys kehittämis- ja markkinointityössä</p> <p>Asiakaslähtöisesti kootut tuotteet / palvelukokonaisuudet</p> <p>Tuotteistusprosessin kokonaisvaltainen kehittäminen</p> <p>Paikallisuuden korostaminen osana matkailutuotteita</p> <p>Luonto- ja vesireittien matkailullinen tuotteistaminen</p>	<p>Uusien toimintamallien käyttöönoton edistäminen</p> <p>Kansallisten (MEK) matkailun laatu- ja tuotekriteeristöjen käyttöönoton edistäminen alueen maaseutumatkailuyrityksissä ja tuotteissa</p> <p>Valtakunnallisten matkailun katto-ohjelmien toimenpiteiden alueellinen toteuttaminen</p> <p>Maaseutumatkailun tilastointijärjestelmien ja toimialan seurantajärjestelmien käyttöönoton edistäminen</p> <p>Toimiala- ja maakuntarajat ylittävien verkostojen ja uusien toimintamallien luominen</p> <p>Uusien, innovatiivisten palvelutuotteiden kehittäminen</p> <p>Hyvien mallien ja käytäntöjen hyödyntäminen</p> <p>Uusien toimintakokonaisuuksien testaus, tunnistaminen</p> <p>Kohderyhmien segmentointi ja päämarkkinoiden valinta</p> <p>Kartoitetaan kansainväliseen myyntiin sopivat tuotteet MEKin käyttämien markkinointiteemojen pohjalta</p> <p>Vieraskielisen markkinointi- ja myyntimateriaalin tuottaminen</p> <p>Tuotteiden jatkokehittäminen sähköisiin markkinointi- ja myyntikanaviin soveltuviksi</p> <p>Matkailupalvelujen tuotekehityksessä maaseutuluonnon ja ympäristön, kulttuuristen elementtien ja paikallisen ruoan integroiminen matkailutarjontaan reitistöjen palveluiden ja karttojen koostaminen</p> <p>Potentiaalisten reittien kehittäminen ja uusien rakentaminen</p> <p>Luonto- ja vesistöreittien ja matkailukalastuskohteiden kehittäminen</p> <p>Geokätköilyn edistäminen</p>	<p>Kansainvälis- ten matkailutuot- teiden ja palveluverkos- tojen lukumäärä</p>

2.3. Alueelliset valintakriteerit

Valintakriteerien ja rahoituslinjausten tarkoitus on vahvistaa alueen omien painotusten ja kriteerien toteutuminen maaseutuohjelmassa, alueella tehtyjen strategiavalintojen mukaisesti. Alueellisten kriteerien tavoitteena on myös tukea hankevalintoja ja helpottaa hankkeiden rahoitettavuuden sekä käytännön päätöksenteon perustelua.

Maaseutuyritysten tukemisessa ja myönnettävän tuen tasossa otetaan huomioon toimenpiteen merkittävyys yritystoiminnan kannalta (tuotanto tehostuu, teknologinen taso parantuu, liikevaihto kasvaa, työpaikat lisääntyvät, toiminnan laatu parantuu, ympäristömyötäisyys parantuu), kilpailutekijät, toimiala sekä yrityksen sijainti. Tavoitteena on monipuolistaa maaseudun elinkeinotoimintaa, vahvistaa maaseutuyritysten kilpailukykyä ja yrittäjien osaamista sekä edistää työpaikkojen syntymistä ja parantaa maaseudun työllisyyttä.

Hanketukien alueelliset valintakriteerit:

- hanke vahvistaa ja monipuolistaa maakunnan elinkeinorakennetta ja sen kehittymistä
- hanke lisää alueen asukkaiden toimeentulomahdollisuuksia
- hanke on työllisyyttä tai työpaikkojen syntymistä edistävä ja/tai olemassa olevia työpaikkoja turvaava tai uudistava
- hanke on uutta yritystoimintaa synnyttävä
- hanke vahvistaa yritysten/ maatilojen kilpailukykyä
- hanke nostaa viljelijöiden, yrittäjien ja kehittäjätahojen osaamistasoa
- hanke edistää yhteistyötä ja verkostoitumista joko alueellisesti, alueiden välisesti tai kansainvälisesti
- hanke edistää maakunnan tasapainoista kehitystä ja on maakunnan kehittämislinjausten ja painopisteiden mukainen
- hanke hyödyntää tutkimus- ja kehitystoimintaa ja edistää innovaatioiden syntymistä ja hyödyntämistä
- hanke edistää uusien palvelumuotojen syntymistä tai turvaa olemassa olevia palveluja ja niiden saatavuutta
- hanke lisää asuinviihtyvyyttä ja asukkaiden hyvinvointia
- hanke vahvistaa ja aktivoi paikallisyhteisöjen toimintaa sekä alueellista vetovoimaa
- hanke parantaa ympäristömyötäisyyttä
- hanke lisää uusiutuvan energian tuotantoa ja käyttöä tai parantaa energiatehokkuutta
- hanke edistää vähähiiliseen talouteen siirtymistä
- yhdessä toteutettavaa tutkimus- ja kehitystyötä sisältäviä kehittämishankkeita tuetaan, kun hankkeessa edistetään käytännön tarpeita tukevaa tutkimusyhteistyötä ja kun niihin selkeästi liittyy tutkimustietoa käytäntöön vievä ja soveltava toteutusosio tai – hanke.

Mitä useamman alueellisen valintakriteerin kehittämishankehakemus täyttää, sitä paremmat mahdollisuudet hakemuksella on päästä mukaan rahoitusvalintaan. Alueelliseen maaseudun kehittämissuunnitelmaan liittyviä valintakriteereitä ja rahoituslinjauksia voidaan tarvittaessa tarkentaa ohjelmakauden 2014–2020 aikana.

Alueiden välisiä kehittämishankkeita tuetaan silloin, kun siihen on olemassa erityisiä perusteita ja alueiden välisesti toteutettavan hankkeen voidaan odottaa tuovan selkeää lisäarvoa verrattuna pelkästään alueellisiin toimenpitein toteutettavaan hankkeeseen.

Ellei vuosittaisten tuen myöntämismäärien puitteissa ole mahdollista myöntää tukea kaikille tukikelpoisille hakijoille ja hankkeille, tuki myönnetään ensisijaisesti sellaiseen kehittämishankkeeseen, jonka toiminnan voidaan katsoa tehokkaimmin edistävän alueellisen maaseudun kehittämissuunnitelman ja Manner-Suomen maaseudun kehittämisohjelman tavoitteita ja elinkeinotoiminnan painopisteitä.

Yritystukien alueelliset valintakriteerit:

- hanke vahvistaa ja monipuolistaa maakunnan elinkeinorakennetta ja sen kehittymistä
- hanke lisää alueen asukkaiden toimeentulomahdollisuuksia
- hanke on työllisyyttä tai työpaikkojen syntymistä edistävä ja/tai olemassa olevia työpaikkoja turvaava tai uudistava
- hanke on uutta yritystoimintaa synnyttävä
- hanke vahvistaa yritysten/ maatilojen kilpailukykyä
- hanke nostaa yrittäjien/kehittäjätahojen osaamistasoa
- hanke edistää yhteistyötä ja verkostoitumista
- hanke edistää maakunnan tasapainoista kehitystä ja on maakunnan kehittämislinjausten ja painopisteiden mukainen
- hanke hyödyntää tutkimus- ja kehitystoimintaa ja edistää innovaatioiden syntymistä ja hyödyntämistä
- hanke edistää uusien palvelumuotojen syntymistä tai turvaa olemassa olevia palveluja ja niiden saatavuutta
- hanke edistää hajautettujen ja uusiutuvien energiamuotojen kehittämistä ja tuotannon lisäämistä (bioenergia)
- hanke edistää vähähiiliseen talouteen siirtymistä
- hanke johtaa maa- ja metsätaloustuotteiden jalostusarvon nostamiseen

Maaseutuohjelman yritystuet kohdennetaan pääsääntöisesti ydin- ja harvaanasutulle maaseudulle. Seinäjoen ydinkeskusta on rajattu tukialueen ulkopuolelle. Tukialueen rajaamisessa on käytetty apuna kesäkuussa 2013 julkaistua Kaupunki-maaseutu – luokitusta, jonka perusteella maaseutuohjelman ulkopuolelle rajataan ns. sisempi kaupunkialue, jonka alueella asuu noin 15 000 henkilöä.

Alue rajautuu Pohjan valtatie (67) ja Vaasa-Jyväskylä valtatie (18) risteyksestä Pohjan valtatieä pitkin kääntyen Suupohjan tielle, josta kiertoliittymän kautta Jouppilantielle jatkuu Huhtalantietä pitkin Koskenalantien risteykseen kääntyen Kivistöntielle, joka jatkuu Seinäjoki-Tampere radan ylikulkusillalle. Tämän jälkeen alue rajautuu Seinäjoki-Tampere radan, tulevan Itäisen ohikulkutien sekä Vaasa-Jyväskylä valtatie väliselle alueelle (LIITE sivu 25).

Aluerajauksesta on keskusteltu sekä Etelä-Pohjanmaan Liiton että Seinäjoen seudun kehittämissyhdystys LIIVERI ry:n kanssa ja keskustelussa on todettu, että esitetty aluerajaus on alueen kannalta selkeä ja perusteltu sekä ELY-keskuksen että LIIVERI ry:n kannalta. Rajattu alue on kokonaisuudessaan maaseuturahaston rahoituksen ulkopuolella ja näin ollen ELY-keskus sekä LIIVERI ry eivät rahoita rajatulle alueelle sijoituvia kehittämishankkeita eikä yleishyödyllisiä investointihankkeita.

3) Arvio rahoituksen jakautumisesta

3.1. Arvio julkisesta rahoitustarpeesta koko ohjelmakaudella toimenpiteittäin

Koulutus- ja tiedonvälitys	hanketuet 20 %
Maataloustuotteiden jalostus, markkinoille saattaminen ja kehittäminen	yrittystuet 5 %
Tila- ja yritystoiminnan kehittäminen	yrittystuet 45 %
Maaseudun palvelujen ja kylien kehittäminen	hanketuet, investoinnit 12 %
Yhteistyö	18 % hanketuet

Rahoitusarvion mukaan yritystukiin ohjataan 50 % ja hanketukiin 50 % koko ohjelmakauden julkisesta rahoituksesta.

3.2. Kuntien rahoitus

Kuntien taloudellinen tilanne on haasteellinen ja kuntien kriittinen suhtautuminen eri ohjelmista rahoitettuihin hankkeisiin on lisääntynyt. Parhaiten kuntarahoitusta on löytynyt silloin, kun hankkeet ovat olleet konkreettisia (investointihankkeet) ja kun hankkeesta saadun hyödyn voidaan selkeästi osoittaa kohdentuvan tietylle alueelle ja/tai alueen maataloilille/ yrityksille. Ohjelmaan vaadittava kuntarahoitus tulisi pitää kohtuullisella tasolla, noin 3 % julkisesta rahoituksesta.

3.3. Yksityinen rahoitus

Yksityinen rahoitus tulee kertymään pääosin yritystukien kautta. Mikäli yritysrahoitukselle on kysyntää, ei yksityisen rahoituksen kertymä ole ongelmallinen.

3.4. Teknisen avun rahoitus ja htv tarve ohjelmakaudella (n+3)

- henkilötyövuodet keskimäärin 6,5 htv /v
 - tuen myöntöön liittyvät tehtävät, keskim. 2,0 htv /v
 - tuen maksamiseen liittyvä tehtävät, keskim. 4,5 htv /v
- henkilöstön palkkausmenot 400 000€ /v
- tiedotus, viestintä, seuranta ja arviointi 30 000€ /v

4) Alueen ohjelmien yhteensovitus ja työnjako

4.1. Maakunnallinen eri ohjelmien yhteensovitus, seuranta ja toimintamalli

Maakunnassa toteutettavien eri ohjelmien yhteensovituksen, seurannan ja toimintamallien suunnittelun lähtökohtana on pidetty toimintojen selkeää keventämistä ja yksinkertaistamista sekä kumppanuussopimuksen periaatteen mukaista, eri rahasto-ohjelmien välistä, tiivistä yhteistyötä.

Ohjelmien seuranta kehitetään siten, että maakunnan kehittämisen strategisesta kokonaisuudesta ja maakuntastrategian painopisteiden toteuttamisesta saadaan entistä selkeämpi ja ajantasainen kokonaiskuva. Seurannassa korostuu siten laajempien kehittämiskokonaisuuksien seuranta. Yksittäisten hankkeiden käsittely ei useinkaan tarjoa riittävää kuvaa siitä, miten kehittämistoimenpide liittyy laajemman kokonaisuuden rakentamiseen. Pahimmillaan yksittäiset, eri aikoina käsittelyyn tulevat hankkeet voivat luoda kuvaa kehittämistoiminnan sirpaleisuudesta ja irrallisuudesta.

Tiedotukseen ja viestintään kiinnitetään erityistä huomiota. Tiedonkulun ja eri tahojen ohjelmarajat ylittävää vuorovaikutusta edistetään järjestämällä maakunnan kattavia aluekehittämiskierroksia, eri sidosryhmien aamukahvitilaisuuksia ja toimijoille suunnattuja maaseutuseminaareja.

4.2. Työnjako alueen Leader-ryhmien kanssa

Etelä-Pohjanmaan ELY-keskuksen alueella toimii neljä Leader-ryhmää: Aisapari ry, Kuusiokuntien kehittämissyhistys Kuudestaan ry, Seinäjoen seudun kehittämissyhistys LIIVERI ry ja Suupohjan Kehittämissyhistys ry. ELY-keskuksen ja Leader-ryhmien välistä yhteistyötä jatketaan järjestämällä tarpeen mukaan yhteisiä tilaisuuksia esim. ryhmäkohtaisia vierailuja, hallituksen puheenjohtajiston aamukahvi-tapaamisia sekä Leader-ryhmien henkilöstön ja ELY-keskuksen yhteistoimintapäiviä. Tavoitteena on joustava ja tarvelähtöinen toimintamalli. Tarvittaessa kokouksiin ja yhteisiin tilaisuuksiin voidaan kutsua myös muita asiantuntijatahoja mm. Etelä-Pohjanmaan liiton edustajia.

Etelä-Pohjanmaan ELY-keskus on sopinut Leader-ryhmien kanssa, että Leader-yhteistyötä jatketaan ohjelmakauden 2007–2013 toimintamallin suuntaisesti. Sekä hankkeiden että yritystukien yhteensovitukseen perustetaan omat ryhmänsä. Yhteistyön tavoitteena on tiedonkulun ja tiedottamisen vahvistaminen sekä yhtenäisten käytänteiden luominen Leader-ryhmien ja ELY-keskuksen maaseuturahastohankkeiden osalta. Yritystukien osalta tavoitteena on ohjata ja kehittää maaseuturahaston alueellista yritysrahoitustoimintaa ja arvioida yrityshankkeen soveltuvuus maaseuturahastosta rahoitettavaksi. Tarvittaessa arvioidaan myös muiden EU:n ja kansallisten rahoitusvaihtoehtojen soveltuvuus huomioon ottaen YritysSuomi – konseptin palvelumallit.

4.3. Yhteensovitus Euroopan meri- ja kalatalousrahaston kanssa

Etelä-Pohjanmaan alueellisen maaseudun kehittämissuunnitelman toimenpiteiden yhteensovituksesta on keskusteltu Pohjanmaan ELY-keskuksen Euroopan meri- ja kalatalousrahaston edustajien kanssa. Rahastojen väliseksi luontevaksi työnjaoksi todettiin, että EMKR:stä rahoitetaan elinkeinolliseen kalatalouteen liittyviä yritystukia ja hankkeita ja maaseuturahastosta on mahdollista tukea virkistys- ja vapaa-ajankalastukseen liittyviä toimenpiteitä. Etelä-Pohjanmaan ELY-keskukseen vireille tulleisiin virkistys- ja vapaa-ajan kalastukseen liittyviin hakemuksiin pyydetään hankekohtaisesti Pohjanmaan ELY-keskuksen kommentit.

4.4. Alueellinen yhteensovitus rakennerahasto-ohjelmien kanssa

Euroopan aluekehitysrahaston ja Euroopan sosiaalirahaston toimenpiteet sekä Etelä-Pohjanmaan alueellinen maaseudun kehittämissuunnitelma 2014–2020 täydentävät toisiaan. Maantieteellisesti maaseuturahaston rahoitus painottuu maaseutualueille – rakennerahastot puolestaan maaseutualueiden lisäksi taajamiin ja kaupunkeihin.

Maaseudun tuloksellinen kehittäminen vaatii laajaa yhteistyötä eri ohjelmien ja organisaatioiden kesken kumppanuussopimuksen hengen mukaisesti. Kasvua ja työtä 2014 – 2020 Suomen rakennerahasto-ohjelman ja Manner-Suomen maaseudun kehittämisohjelman 2014 – 2020 keskeisimmät yhteiset kehittämisteemat liittyvät elinkeinorakenteen monipuolistamiseen, ilmasto- ja energiatalouteen, työllisyyteen ja työssä jaksamiseen sekä osaamis- ja innovaatorakenteen kehittämiseen.

Elinkeinorakenteen monipuolistamisessa työnjako on kohtuullisen selkeä, aluekehitysrahastosta rahoitetaan pääsääntöisesti pk-yritysten investointi- ja kehittämistoimia, maaseuturahastosta vastaavasti maaseudun mikroyrityksiä sekä maatalouden ensiasteen jalostuksen osalta pk-yrityksiä. Maakunnallisesti pyritään huolehtimaan siitä, että mahdollisimman moni kehittämishaluinen yritys saa avustuksen ja rahoituskelpoinen hanke saa rahoituksen.

Maaseuturahastosta voidaan rahoittaa toimenpiteitä luonnonvarojen kestävän käytön ja ilmasto- sekä energiatalouteen liittyen silloin kun kohderyhmänä ovat maa- ja metsätalousalan ja maaseudun mikroyritykset. Maaseutuohjelmaan sisältyvällä tilaneuvonnan (maatilat) ja ympäristökorvausjärjestelmän avulla tehostetaan ympäristö- ja ilmastotavoitteiden saavuttamista. Maatilojen investointituella edistetään energiatehokkaita ja uusiutuvaa energiaa hyödyntäviä ratkaisuja sekä uusiutuvien ja kierrätettävien materiaalien käyttöä. Edistetään kotieläinten lannan käsittelyyn ja varastointiin liittyviä investointeja sekä biokaasulaitosten rakentamista. Rakennerahastotoimenpiteillä voidaan edistää ilmastovaikutuksia vähentävien tuotantoprosessien ja tuotteiden t&k&i – toimintaa sekä liiketoimintaa. Toimilla parannetaan erityisesti pk-yritysten kilpailukykyä mm. edistämällä uusien ympäristöä vähemmän kuormittavien ja energiatehokkaampien teknologioiden ja innovaatioiden käyttöönottoa niiden toiminnassa sekä vähähiilistä, kestäväää ympäristöliiketoimintaa.

Maaseutuohjelman koulutus ja tiedonvälitys toimenpiteen sisältö on laaja. Toimenpiteestä voidaan rahoittaa toimia, jotka liittyvät viljelijöiden ja muiden maaseudun mikroyrittäjien hyvinvointiin. Rakennerahastotoimenpiteissä huomioidaan pk-yritysten osaamisen tarpeet työn tuottavuuden ja työhyvinvoinnin parantamiseksi ja yritysten kilpailukyvyyn vahvistamiseksi erityisesti muutostilanteissa. Rakennerahaston toimilla parannetaan työssäkäyvien, työttömien ja työmarkkinoiden ulkopuolella olevien osaamista ja ammattitaitoa.

Maatilojen ja maaseudun mikroyritysten osaavan työvoiman varmistaminen, työn tuottavuuden nostaminen ja työyhteisöjen kehittäminen on kaikille ohjelmille yhteinen haaste. Rakennerahastojen toimilla koulutuksen, ammattitaidon ja elinikäisen oppimisen kautta kohennetaan työvoiman ammattitaitoa ja pätevyyttä sekä lisätään koulutusjärjestelmien relevanttiutta työmarkkinoiden kannalta. Työyhteisöjä kehittämällä voidaan pidentää työuria ja parantaa työhyvinvointia.

Yhteistyön ja osallisuuden edistämiseksi kehittämiseksi tulee rakentaa toisiaan täydentäviä ja yhteen sovitettuja kokonaisuuksia päällekkäisyyksien välttämiseksi. Parhaimmillaan eri rahastoilla tuettavat hankkeet muodostavat toiminnallisia kokonaisuuksia, jotka luovat työtä ja hyvinvointia laajemmaltikin kuin pelkästään yksittäisen rahaston toimenpiteet. Nuorten osallisuuden edistämiseksi Leader-ryhmien kautta rahoitetut lähellä olevat paikalliset toimenpiteet nähdään vaikuttavimmiksi ja tehokkaimmiksi keinoiksi. Nuoret voivat olla itse suunnittelemassa tehtäviä toimenpiteitä muun muassa omien harrastus- ja vapaa-ajan viettomahdollisuuksiensa kehittämisessä. Rakennerahaston toimin kehitetään uusia, innovatiivisia keinoja nuorten työllistymisen edistämiseksi osana nuorisotakuun toteuttamista. Erityistavoitteena on parantaa nuorten ja muiden heikossa työmarkkina-asemassa olevien työllistymistä.

Rahoittavien organisaatioiden välinen tiivis, avoin ja luonteva yhteistyö takaa hyvät mahdollisuudet varmistaa ohjelmien ja toteutettavien toimien täydentävyys.

4.5. Yhteensovitus alueen muiden strategioiden kanssa

Etelä-Pohjanmaan maakuntastrategiaan ollaan ensimmäistä kertaa yhdistämässä maakuntasuunnitelma ja maakuntaohjelma. Maakuntastrategian aikajänne ulottuu skenaario- ja tavoitetarkastelun osalta vuoteen 2040, ja keskipitkän aikavälin kehittämistoimenpiteiden osalta vuosiin 2014–2017. Maakuntastrategian tarkoituksena on ohjata alueen kehittämiseksi tehtäviä valintoja. Maakuntastrategiaa on laadittu avoimena, vuorovaikutteisena ja yhteistyöhön perustuvana prosessina.

Etelä-Pohjanmaan liiton ja ELY-keskuksen edustajat ovat kokoontuneet säännöllisesti tiedonvaihdon varmistamiseksi ja molempien tahojen edustajia on ollut mukana valmistelutyöryhmissä. Yhteisissä keskusteluissa on todettu, että alueellisessa maaseudun kehittämisstrategiassa esitetyt painopisteet ovat linjassa valmisteilla olevan maakuntastrategian kanssa. Useat teemat ovat täysin yhteneviä, ja täten maakunnassa yhteisesti valmisteltuja ja hyväksytyjä.

Alueellisen maaseudun kehittämissuunnitelman laadinnassa on hyödynnetty laaja-alaisia valmisteluryhmiä, joiden työskentelyyn kaikilla halukkailla on ollut mahdollisuus osallistua. Laaja-alainen valmistelu on osaltaan varmistanut sitä, että muiden maakunnallisten kehittämissuunnitelman laadinnassa. Työryhmien kokoonpanot ja muu suunnitelma yhteensovitukselta on tehty siten, että alueellisessa valmistelussa on tullut huomioiduksi muun muassa Ruokaprovinssin strategiatyö, Etelä- ja Keski-Pohjanmaan metsäohjelma 2012–2015, Etelä-Pohjanmaan energia- ja ilmastostrategia 2014–2020, Paree kylä – Etelä-Pohjanmaan paikallisyhteisöjen kehittämissuunnitelma 2014–2020, Etelä-Pohjanmaan Leader-ryhmien paikalliset strategiat, Etelä-Pohjanmaan matkailustrategia vuosille 2013–2017, Etelä-Pohjanmaan kasvuyrittäjyysohjelma 2013–2020 sekä Seinäjoen kaupunkiseudun kumppanuushakemus Green Creative Garden Innovatiiviset kaupungit -ohjelmaan. Valmistelussa on huomioitu myös samaan aikaan päivityksessä oleva Länsi-Suomen ympäristöstrategia 2014–2020 sekä alueellinen vesienhoito-ohjelma ja sen tavoitteet.

5) Lämpöteemat

Manner-Suomen maaseudun kehittämissuunnitelmassa yhteisiksi lämpöteemiksi on määritelty innovaatiot, ilmaston muutos ja ympäristö. Muita ohjelman lämpöteemoja ovat mm. kestävä kehitys, alueen tasapainoinen kehitys, nuorten ja naisten huomioon ottaminen ohjelmassa ja sen toteutuksessa sekä maaseudun ja kaupungin vuorovaikutus. Tämän lisäksi Etelä-Pohjanmaan alueellisessa kehittämissuunnitelmassa on määritelty jokaiselle painopisteelle omat lämpöteemansa.

Alueellisen kehittämissuunnitelman tavoitteissa ja toimenpiteissä on huomioitu ohjelman lämpöteemat innovaatiot, ilmaston muutos ja ympäristö jokaisen painopisteen omasta näkökulmasta huomioituna. Yhteisinä teemoina nousevat esille luontoresurssien kestävä käyttö, vesiensuojelulliset toimenpiteet, kotimaisen uusiutuvan energian tuotanto ja käyttö, uusien innovaatioiden kehittäminen, verkostoituminen ja logistiikan kehittäminen sekä fyysisesti että sähköisesti. Yhteiset teemat tukevat ajatusta siitä, että alueellamme on hyvin hoidettu maaseutuympäristö, jossa on hyvä asua ja yrittää.

Ruokaprovinssin kehittäminen -painopisteen tavoitteena on hyvin hoidettu maaseutuympäristö, jossa ympäristönäkökohdat otetaan huomioon koko ketjussa. Maaseudun ja luonnon monimuotoisuus pyritään turvaamaan ja kasvinviljelyä pyritään kehittämään ilmastonmuutoksen myötä. Kannattavan ja kilpailukykyisen alkutuotannon turvaamisella edistetään alueen tasapainoista kehittymistä ja varmistetaan maatalouden ja elintarvikeyritysten jatkuvuus. Tavoitteena on edistää elintarviketuotannon ja elintarviketeollisuuden energiatehokkuutta uudistuvan teknologian kehittämisellä ja käyttöönottolla sekä elintarviketuotantoketjun kilpailukykyä energiatehokkuuden, ravinnevirtojen ja sivuvirtojen tehokkaammalla hyödyntämisellä. Lähi- ja luomuruokaketjuja pyritään kehittämään. Ruokaketjuun kehitetään uusia innovaatiota jotka ovat käyttäjälähtöisiä sekä käyttäjäystävällisiä. Toiminnan edellytyksenä on toimijoiden verkostoitumisen lisääntyminen

sekä alueella, alueiden välillä kuin kansainvälisestikin, uudenlaisten toimintamallien käyttöön otto sekä uudenlaisten yhteistyön muotojen luominen.

Metsien hyvän kasvukyvyn ylläpito edistää ja ylläpitää hiilen sidontaa hidastaen ilmastonmuutosta. Puun käytön lisääminen esimerkiksi rakennusmateriaalina vähentää muiden rakennusmateriaalien valmistuksessa syntyviä hiilidioksidipäästöjä. Puun käyttö vähentää uusiutumattomien materiaalien käytön aiheuttamaa pysyvää muutosta ympäristöön. Uusiutuvan puuraaka-aineen tuottamisessa huomioidaan ympäristöarvot ja uusiutumattomia raaka-aineita korvataan kotimaisella uusiutuvalla puulla. Metsiin perustuvien ekosysteemipalvelujen ylläpito ja kehittäminen edistävät kestävä kehitystä. Metsät tuottavat hyvinvointia kaikille asuinpaikasta riippumatta. Metsätalouteen ja metsiin perustuvien elinkeinojen edistäminen (metsänhoito, metsäenergia, metsien suojele- ja virkistyskäyttö, puun jatkojalostus) tarjoaa runsaasti erilaisia toimeentulomahdollisuuksia maakunnan asukkaille ja yrityksille kasvattaen maaseudun elinvoimaisuutta edistäen samalla vähähiiliseen talouteen siirtymistä. Metsiin perustuvien elinkeinojen edistäminen kuten metsäenergian tuotanto ja käyttö sekä puurakentaminen, lisäävät yritysten ja muiden toimijoiden verkostoitumista ja luovat lisää sosiaalista pääomaa maaseudulle. Metsäenergia ja puurakentaminen ovat aloja, joilla on potentiaalia myös kansainväliseen verkostoitumiseen ja yhteistyöhön. Metsävarojen käyttöä ja suojeleu yhtein sovitetaan siten, että turvattaisiin kestäväällä tavalla metsäluonnon monimuotoisuus.

Yrittäjyyden edistäminen maaseudulla -painopisteessä huomioidaan erityisesti ympäristöarvot, uusiutuvan energian käytön edistäminen sekä vähähiiliseen talouteen siirtyminen. Tähän pyritään tuotteiden ja prosessien energia- ja materiaalitehokkuuden lisäämisellä ja ympäristöjärjestelmien käyttöönoton edistämällä. Kestävä kehitystä ja alueen tasapainoista kehitystä pyritään edistämään kustannus- ja energiatehokkaiden logistiikkaratkaisujen kehittämisellä ja sähköisen liiketoiminnan mahdollisuuksien huomioimisella. Maakunnan perinteisten toimialojen rajapinnoille aktivoidaan uusia avauksia, jotka voivat osaltaan olla työllistämässä erityisesti nuoria ja naisia. Innovaatioiden, ilmastonmuutoksen ja ympäristön huomioimista pyritään lisäämään yritysten ja tutkimuslaitosten välisen yhteistyön tiivistämisellä ja huomioimalla ympäristöyhteensopivuus tuotekehityksessä.

Alueellisen vetovoiman kasvattamisen osalta ekologisuus ja ympäristötietoinen toiminta nähdään kaiken toiminnan perustaksi. Tämä osaltaan mahdollistaa kestävä ja turvallista elämäntapaa. Kotimaisen energian hyödyntäminen on tärkeää ja tavoitteena on kestävä kehityksen toimintalinjojen vakiintuminen kaikkien tahojen ohjenuoraksi. Innovatiivisuus näkyy erityisesti kylätoiminnan vahvistamisessa ja brändäyksessä, uusien matkailuyritysten perustamisessa sekä uusissa kokeiluissa palveluiden järjestämiseksi. Näissä kaikissa korostetaan paikallisten elementtien, maaseutu, paikallismaisema, elämäntapa, kulttuuri ja lähiruoka, huomioon ottamista. Arvokkaat maisema-alueet ja kulttuuriympäristöt nähdään tärkeinä alueen vetovoimatekijöinä. Luontoympäristöä arvostetaan, siitä huolehditaan ja sitä hyödynnetään kestäväällä tavalla asumisessa, elinkeinotoiminnassa ja vapaa-ajalla. Tärkeiden maisema-alueiden erityispiirteiden säilyminen pyritään turvaamaan ja vesien tilaa pyritään vaalimaan kunnostuksien avulla. Monipuoliset, rajoja ylittävät verkostot toimivat ja aktivoivat alueen tasapainoista kehitystä. Asukaslähtöistä ja yhteisöllistä toimintaa vahvistetaan uudenlaisella yhteisöllisyydellä ja lähidemokratialla.

6) Suunnitelman alueellinen valmistelu

Etelä-Pohjanmaan ELY-keskus kutsui huhtikuussa 2013 laajasti alueen keskeisimpiä asiantuntijoita ja toimijoita mukaan alueellisen kehittämissuunnitelman valmisteluun ilmoittautumalla strategisten painopisteiden mukaisten työryhmien vastuuvetäjiksi.

Kehittämissuunnitelman valmisteluun perustettiin työryhmiä ja niiden vastuuvetäjinä ovat toimineet seuraavat tahot:

- **Ruokaprovinssin kehittäminen**

Alkutuotanto: MTK Etelä-Pohjanmaa yhteistyössä
ProAgria Etelä-Pohjanmaan kanssa

Ruokaprovinssi: Seinäjoen seudun elinkeinokeskus

- **Metsävarojen monipuolinen hyödyntäminen**

Suomen Metsäkeskus, Etelä- ja Keski-Pohjanmaa

- **Yrittäjyyden edistäminen maaseudulla**

SEDU Aikuiskoulutus

- **Alueellisen vetovoiman kasvattaminen**

Kylätoiminta: Etelä-Pohjanmaan Leader-ryhmät

Matkailu: Seinäjoen Ammattikorkeakoulu

Ympäristö: Metsänomistajien liitto Länsi-Suomi

Vastuutahot kutsuivat koolle laaja-alaiset valmisteluryhmät, jotka kokoontuivat miettimään tulevan maaseudun kehittämissuunnitelman sisältöjä, strategian painopisteiden tärkeysjärjestystä sekä priorisoivat painopisteiden sisällä tehtävät toimenpiteet. Valmisteluryhmät miettivät myös määrällisiä ja laadullisia tavoitteita, mittareita toimenpiteille sekä ehdotusta tukimuotojen osuudesta. Valmisteluryhmissä käsiteltiin myös ohjelman (innovaatiot, ympäristö ja ilmaston muutos) ja alueellisen strategian läpileikkaavien teemojen soveltuvuutta sekä sitä miten Etelä-Pohjanmaan maaseutustrategian painopisteet soveltuvat EU:n asetusluonnoksen prioriteetteihin.

Valmistelussa edellytettiin eri organisaatioiden välistä vuoropuhelua ja aktiivista ajatusten vaihtoa. Valmisteluryhmät kokoontuivat pääsääntöisesti touko-elokuun aikana 3-4 kertaa ja niihin osallistui yhteensä 123 eri henkilöä.

Läpileikkaavien teemojen innovaatiot, ilmaston muutos ja ympäristö osalta alueelliseen valmisteluprosessiin perustettiin neljän hengen ELY-keskuksen asiantuntijoista koostuva ryhmä. Ryhmän tehtävänä oli käydä läpi valmisteluryhmiltä tulleet tuotokset ja tarkastella että

ohjelman läpileikkaavat teemat näkyvät valmistelussa ja tulevat näkyviin alueelliseen kehittämissuunnitelmaan.

Suunnitelmaluonnosta käsiteltiin ELY-keskuksen E-johtoryhmän kokouksessa 9.9.2013 sekä vastuutahojen ja –vetäjien yhteisessä tapaamisessa 11.9.2013. Suunnitelmaluonnosta käsiteltiin lisäksi Etelä-Pohjanmaan maakunnan yhteistyöryhmän kokouksessa 16.9.2013 ja avoimessa työkokouksessa 18.9.2013. Työkokoukseen osallistui 53 henkilöä.

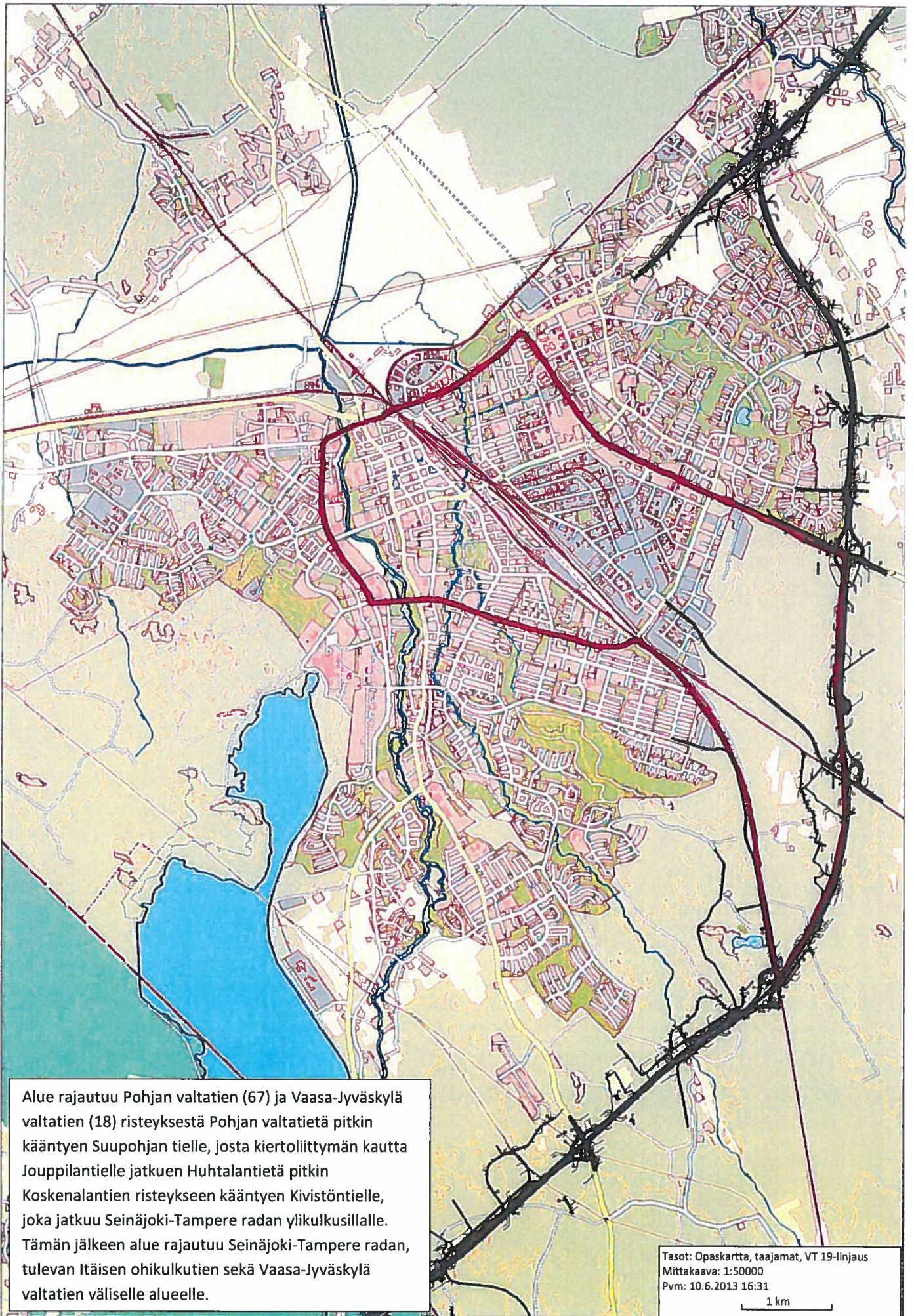
Etelä-Pohjanmaan maakunnan yhteistyöryhmän maaseutujaosto hyväksyi suunnitelman kokouksessaan 24.9.2013. Suunnitelma esiteltiin Etelä-Pohjanmaan ELY-keskuksen johtoryhmän kokouksessa 27.9.2013.

7) Manner-Suomen maaseudun kehittämisohjelman alueellinen toimeenpano ja päätöksentekojärjestelmä

Etelä-Pohjanmaan ELY-keskuksen maaseutuyksikkö vastaa ja koordinoi Manner-Suomen maaseudun kehittämisohjelman toimeenpanoa ELY-keskuksessa. Ohjelman toimeenpanoon liittyviä tehtäviä hoidetaan maaseutuyksikössä, yritysyksikössä sekä hallintoyksikön maksatus- ja tarkastusryhmässä.

Hanketuet valmistellaan ja esitellään maaseutuyksikössä ja ne ratkaisee maaseutuyksikön päällikkö. Yritystuet valmistellaan ja esitellään yritysyksikössä ja ne ratkaisee yritysyksikön päällikkö. Tukien maksamiseen liittyvät tehtävät on keskitetty hallintoyksikön maksatus- ja tarkastusryhmään. Maksamishakemukset valmistellaan ja esitellään maksatus- ja tarkastusryhmässä ja ne ratkaisee maksatuspäällikkö.

Rakennetukien ja ympäristökorvausjärjestelmän toimeenpanoon liittyvät tehtävät on keskitetty maaseutuyksikköön. Alueellisen maaseudun kehittämissuunnitelman tehtävät (hanke- ja yritystuet) ovat hajautuneet ELY-keskuksessa kolmeen yksikköön. Kokonaisuutta seurataan maaseutuyksikön hanketiimissä, minkä kokoonpanoon kuuluu asiantuntijoita maaseutuyksiköstä, yritysyksiköstä sekä hallintoyksikön maksatus- ja tarkastusryhmästä.



Alue rajautuu Pohjan valtatie (67) ja Vaasa-Jyväskylä valtatie (18) risteyksestä Pohjan valtatietä pitkin kääntyen Suupohjan tielle, josta kiertoliittymän kautta Jouppilantielle jatkuen Huhtalantietä pitkin Koskenalantien risteykseen kääntyen Kivistöntielle, joka jatkuu Seinäjoki-Tampere radan ylikulkusillalle. Tämän jälkeen alue rajautuu Seinäjoki-Tampere radan, tulevan Itäisen ohikulkutien sekä Vaasa-Jyväskylä valtatie väliselle alueelle.

Tasot: Opaskartta, taajamat, VT 19-linjaus
Mittakaava: 1:50000
Pvm: 10.6.2013 16:31

1 km