

UUTISJYVÄT

ETELÄ-POHJANMAAN ELY-KESKUKSEN MAASEUTULEHTI

1

2012

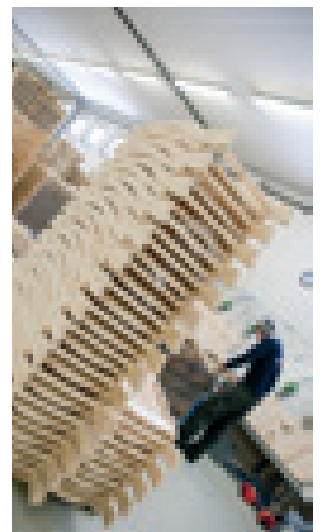


Kuva: Minna Mäkiperna



**LYPSYROBOTTI
JA NAVETTA-
LAAJENNUS
HOUKUTTELIVAT
TILAN JATKAJAKSI**

s. 12



**JÄRVI-Z PANOSTAA
TEHOKKAASTI
SUOMALAISEEN
LAATUUN**

s. 19

MAASEUDULLA TILAA TULEVAISUUDELLE

Etelä-Pohjanmaa on kuulunut jo monen vuoden ajan niiden menestyvien maaseutualueiden joukkoon, jossa maaseudulle suunnatut kehittämisvarat on osattu hyödyntää täysimääräisesti. Meillä on aktiivisia ja kehittämisaluisia viljelijöitä, maaseutuyrittäjiä, kylien asukkaita ja toimijoita, jotka ovat uskoneet maaseudulla yrittämiseen ja elämiseen.

Maaseuturahoituksella on ollut hyvä kysyntä myös kuluvana rahoituskautena. Maaseudun mikroyritysten toiminnan tukeminen on jatkunut vilkkaana. Eteläpohjalainen rahoitustukea saanut maaseutuyrittäjä toimii useimmiten metalli-, elintarvike-, maaseutumatkailu- tai palvelualalla. Metsien hyödyntäminen lähtien energiantuotannosta, puunsahauksesta ja höyläyksestä pidemmälle menevään puun jatkojalostukseen on niin ikään alueemme vahvuus.

Eteläpohjalaisilla maataloilla panostetaan erityisesti kotieläintuotannon lisäämiseen ja investointeihin. Maataloilla on myös jatkuvuutta, sukupolvenvaihdoksia tuettiin viime vuonna eniten koko valtakunnassa. Luomutuotanto kiinnostaa yhä usempaa viljelijää. Luomuraaka-aineelle onkin tällä hetkellä olemassa hyvät markkinat. Kuluttajat arvostavat terveellisiä ja puhtaasti tuotettuja elintarvikkeita ja ovat valmiita myös maksamaan tuotteista enemmän. Eteläpohjalainen viljelijä pitää huolta ympäristöstään, maan kasvukunnosta ja vesien puhtaudesta.

Eteläpohjalaisissa kylissä on vireää ja monipuolista toimintaa. ELY-keskus ja Leader-toimintaryhmät ovat tukeneet useita kylätalojen sekä muiden kokoontumistilojen kunnostamisia ja varustamisia. Erilaiset vapaa-ajanviettoon liittyneet investointi- ja kehittämishankkeet ovat luoneet uusia harrastusmahdollisuuksia, elävöittäneet kylien ja taajamien toimintaa.

Tähän lehteen olemme koonneet kuvia ja paloja menestyvästä maaseudustamme. Lehden tavoitteena on myös aktivoida maaseutuyrittäjiä, viljelijöitä ja kylien asukkaita vielä käyttämättä olevien useiden miljoonien eurojen hyödyntämiseen.

Nämä kylvetty jyvät antavat sadon maaseudun huomiiseen ja tulevaisuuteen.

Ritva Rinta-Pukka, maaseutu- ja energiayksikön päällikkö
Etelä-Pohjanmaan ELY-keskus



Etelä-Pohjanmaalla maaseudulla on merkittävä asema. Suomi on yksi OECD-maiden maaseutumaisimmista maista ja pohjalaismaakunnat Suomen maaseutumaisimpia. Meillä, päinvastoin kuin muilla, maaseudun merkitys on kiistaton ja ymmärretty ja näkyy sekä suunnitelmissa että teoissa.

Maatalouden ja maaseudun suhteellinen asema on säilynyt, vaikka rakennemuutos on jyllännyt ja jatkuu. Parissa kymmenessä vuodessa tilalukumäärä on puolittunut, keskipeltoala on yli kaksinkertaistunut samoin keskilehmäluku. Maitotilojen lukumäärä on pudonnut viidennekseen.

Voisi kuvitella, että maatalouden ja maaseudun elinvoima on hiipunut. Varmaan onkin, kun tarkastellaan maaseutumaisemaa ja maatalojen/maatilayritysten rakennetta. Rakennemuutoksesta huolimatta tuotantomäärät ovat maatalojen tuottavuuden nousun ansiosta pitäneet pintansa. Samoin Etelä-Pohjanmaa ja muut ELY-alueen pohjalaismaakunnat ovat säilyttäneet asemansa eikä vähiten oman aktiivisen kehittämis- ja viranomaistoiminnan ansiosta.

Tilastoissahan me olemme vajaan 4 %:n maakunta. Mutta kun tarkastelemme maatalousyritysten ja muiden yritysten (erit. teollisuusyritysten) määrää, osuutemme on 6-10 %. Vaikka maatalouden työllisten määrä on pudonnut ja putoamassa, suhteellisesti eniten maatalous työllistää Etelä-Pohjanmaalla, 3,6 % työvoimasta. Niin ikään monialaisia tiloja on ollut lukumääräisesti eniten.

Etelä-Pohjanmaalla ja muissakin pohjalaismaakunnissa ruuan, elintarviketalouden ja koko maaseudun merkitys ymmärretään. Totta. Strategisissa suunnitelmissamme, valinnoissamme tulevalle hallituskaudelle ainoana ELY-keskuksina nostimme kärkeen kestävän ja kilpailukykyisen elintarviketalouden tai energia-alan toimintaedellytysten turvaamisen. Kaikille pohjalaismaakunnille on tärkeä voimavara elinvoimainen haja-asutusalue muutaman kasvukeskuksen lisäksi. ELY-keskuksen apuna näitä valintoja tukemassa on ollut ja toivottavasti jatkossakin ovat erilaiset maaseudun kehittämisohjelmat sekä EU:n että kansallisesti rahoitettuna.

Antti-Jussi Oikarinen, ylijohaja
Etelä-Pohjanmaan ELY-keskus



Kolmen polven yhteistilalla Maarit, Arto, Aaro ja Ari Nortunen.

TILAN JATKUVUUS TOI INNOSTUKSEN PALON VIELÄ YHTEEN NAVETTALAAJENNUKSEEN

Maarit ja Arto Nortunen elävät nyt elämänsä yhtä mielenkiintoisinta aikaa. Seinäjoen Untamalan kylällä sijaitsevalle Nortusten tilalle on viime kesänä noussut uusi 1700 neliön navetan laajennusrakennus oheistarpeineen. Nyt tilalta löytyy sija 704:lle naudalle.

Muutaman viikon päästä he saavat rinnalleen vanhimman poikansa ja ison maatilatilan työt tullaan jakamaan tasapuolisesti kahden polven kesken.

Hymy ja hyvä tuuli on herkässä

- Jos poika ei olisi ollut innostunut jatkamaan, emme olisi tällaiseen investointiin enää lähteneetkään, sanoo **Arto Nortunen**. - Tämä oli neljäs navetta, jonka rakensimme.

Laajennukseen Nortuset saivat ELY-keskukselta maatalouden investointitukea.

- Ei laajennus toki olisi ollut mahdollistakaan omilla pääomilla, sanoo tilan paperitöistä vastaava **Maarit Nortunen**.

1980-luvun alusta omien vanhempiensa tilaa luotsannut Arto Nortusen entinen lypsykarjatalo on muuttunut A-tuottajien naudanlihatuotantolaksi vuonna 2004.

- Tämän kokoinen tila toi aikaisemmin elannon viiteen eri talouteen, nyt tämä riittää juuri ja juuri meille.

Nortusten toive on, että liika byrokratia ja papereiden pyörittämien jäisi vähemmälle, vaikka EU:ssa ollaankin. - Nykypäivän maataloudessa vaaditaan paljon osaamista ja paperityöt vievät yhä enemmän aikaa. Tulotason nostoon ainoa keino on laajennus. Täytyy juosta, jotta pysyy paikallaan, Arto sommittelee sanojaan.

- Uusimman navettalaajennuksen investointi oli kokonaisuudessaan 850 000 euroa, joista kaikki kuitit on tarkistettu prikulleen, Maarit sanoo.

Naudanlihan hintatason täytyisi nousta

Tuotantosuunnan alhainen hintataso on tilan suuri huolenaihe.

- Naudanlihasta maksetaan esimerkiksi Saksassa, Tanskassa ja Ruotsissa 50-60 senttiä enemmän, en tiedä, mistä se johtuu. Mutta naudanlihatuotanto ei siten ole kovinkaan kannattavaa juuri nyt, pohtii Arto.

- Etenkin, kun viljan hinta on nousut ja mekin joudumme ostamaan kalliit viljat eläimille. Lisäksi päälle tulee kalliit lannoitus- ja polttoainekulut. Toivomme tietenkin, että suunta olisi nyt ylöspäin, hän jatkaa.

- Tämän kokoinen tila toi aikaisemmin elannon viiteen eri talouteen, nyt tämä riittää juuri ja juuri meille.

- Lisäksi parin naapurin nurmialaa korjaamme noin 20 hehtaarilta. Sopimukset meillä on noin 150 hehtaarin alalta tuoreviljan ostopista, mutta sitä tarvitsimme vielä lisää noin 50 hehtaaria.

Maatilan töihin on aina mukava tulla

Kaikesta huolimatta tilan isäntä on levollinen ja jälleen myös innostunut, syystäkin. Nortusten tilalla töitä tehdään nyt muutama vuosi kahden sukupolven yhteistyönä maatalousyhtymänä.

- Laskelmat on tehty, ja pari vuotta tässä menee, että saamme tuotannon kannattavaksi. Sitten, kun vanhemmat jää eläkkeelle, tilalta löytyy töitä kolmelle tekijälle, Ari toteaa.

Nuoren miehen asenne on kohdallaan, hän ei pelkää vastuuta, eikä mahdollisia vastoinkäymisiä. Hän on kasvanut tilan töihin, se on hänelle elämäntapa.

- Kyllä tuo vuoro työ alkaa tympäistä. Kerta toisensa jälkeen yövuoroon on yhä vaikeampi lähteä, Ari sanoo. Maatilalla olisi töitä 24 tuntia vuorokaudessa seitsemänä päivänä viikossa. Se on täysin eri asia kuin vuoro työ. Siihen on kutsumus, siihen on palo ja siihen on nuorella isännällä suuri usko.

- Tähän on aina mukava tulla tekemään töitä, kertoo Ari, joka osti vaimonsa kanssa kotitilastaan kolmen

kilometrin päästä sijaitsevan omakotitalon. Arin vaimo Titta työskentelee Ylistaron kappeliseurakunnassa diakoni- ja nuorisotyöntekijänä, eikä siten toistaiseksi osallistu maatilatöihin.

- Appiukko on antanut luvan sanoa, että täytyyhän jonkun tuoda taloon leipäkin pöytä, Titta naurahtaa.

Nuoren viljelijän aloitustuki

- hakija alle 40 vuotias, ei harj, aiemmin maataloutta yli 10.000 euron yrittäjätulon
- hakijan harjoitettava kannattava maataloustuotantoa, osoitetaan elinkeinosuunnitelmallalla
- yrittäjätulo yli 17.000 euroa (alempi tuki 15.000 euroa)
- koulutus 20 opintoviikkoa, josta väh. 10 ov. taloudellista, takaraja 36 kk tukipäätöksestä
- tukea avustuksena 35.000 euroa (alempi tuki 5.000 euroa)
- korkotukilainaa enint. 80% kauppahinnasta, maks. 150.000 euroa
- kiinteistön hankintaan varainsiirtoverovapaus
- haku jatkuva, kuitenkin viime. 10 kk kuluessa tilanpidon aloittamisesta

Lisätiedot:

Heikki Mäntykoski 040-7304883 ja Laila Luoma 040-514 5298



Luomu on nyt pop!

Luomu on nyt päivän sana, josta onkeensa nappasi myös Suomen maabrändivaltuuskunta. Brändityöryhmän esityksen mukaan luomutuotannosta tulee tehdä Suomen maatalouden kehittämisen standardi ja maataloustuotannosta 50 prosenttia tulisi olla vuonna 2030 luomua.

Jalasjärven Jokipiin kylässä **Teija ja Kari Valkaman** tilalla luomutuotantoon tartuttiin kolmisen vuotta sitten. ProAgria Etelä-Pohjanmaan luomutuotantoon erikoistunut kotieläinasiantuntija Ulla-Maija Leskinen avasi luomutuotannon peruseriaatteen ja Teija Valkama näki luomutuotannossa heti pelkkää plussaa.

- Luomuvälillä on mielestämme oikein eläimiä ja luontoa kohtaan. Ajattelin heti, että jos maataloutta pystyy harjoittamaan ilman lannoit-

teiden sekä kasvinsuojeluaineiden käyttöä, niin miksikä emme sitten niin tekisi.

- Meillä muutettiin samalla kertaa sekä pelto että eläimet luomutuotantoon. Sen olisi voinut tehdä myös vaiheittain, mutta me päädyimme tällaiseen ratkaisuun. Tilavaatimukset ovat tarkempia, ja eläimillä on muun muassa laiduntamispakko, jonka soisin kyllä kaikille eläimille muutenkin, Kari Valkama kertoo.

Opit tekemisen kautta

Kokemuksen kautta oppiminen on ollut pitkä ja antoisa tie.

- Neuvojilta olemme onneksi saaneet runsaasti opastusta ja se on lisännyt myös innostusta. Olemme osallistuneet koulutuksiin ja erilaisiin opintomatkoihin.

- Hyvä koulu on ollut myös 15 vuoden kokemuksemme lypsykarjatilasta. Luomutuotannossa on tärkeä olla oikealla asenteella matkassa. Täytyy olla tiedonhankkijana ja kuunnella viisaampia, Teija sanoo.

Valkaman luomutilalta lähtee tulevaisuudessa teurastamoon vuodessa noin 40-60 nautaa. Luonnonmukaisen emolehmätuotannon päärotuna on limousin rotuinen pihvikarja sekä lihakarjaristeytykset. Eläimet asuvat 1997 valmistuneessa lämminparsi-pihatossa, kahdessa eläinhallissa sekä viime vuonna valmistuneessa kylmässä kuivikepihatossa. Kesäisin kaikki eläimet laiduntavat. Luomutuotantoon siirtyminen vauhditti myös tilan laajennusta.

- Maata olemme hankkineet lisää ja toissa vuonna rakensimme uuden kylmäpihaton sadalle naudalle, johon meille myönnettiin 20% ohjekustannuksista investointitukea. Nyt meillä on tilaa myös loppukasvatukseen, jota aikaisemmin ei ollut ja eläimet myytiin jo puolen vuoden ikäisinä loppukasvatukseen toiselle tilalle.

Luomulihan suoramyyntiä tilalta

Viime vuonna Valkaman pariskunnalle tuli ajatus, että hyvää luomulihaa voisi myydä suoraan itsekin, ja ensimmäinen erä asiakkaille jaettiin viime joulun aikoihin.

- Suoramyyntiin aloittaminen on ollut myös koko ajan opettelua ja tietoa on ollut varsin hajallaan. Itse asiassa olisi ollut hyvä, jos olisi ollut jokin "Näin toimii" -kansio, Teija naurahtaa.

Valkaman tilalta teurasautoon lähtee yksi tai kaksi nautaa kerrallaan. Yhdestä nuoresta naudasta tulee 330-350 kiloa myytävää lihaa mm. sisä-, ulko-, kulma-, pala- ja paahtopaistia sekä jauhelihaa. Valkaman tilan luomuliha jää suurimmaksi osaksi lähiseudulle, mutta postin termokuljetuksessa sitä menee myös pääkaupunkiseudulle saakka.

LUOMUTUOTANTO

Peruseriaatteen: terveys, ekologia, oikeudenmukaisuus ja huolenpito

Terveyseriaatteen mukaan luomumaatalouden tulee ylläpitää ja edistää maan, kasvien, eläinten ja ihmisten terveyttä yhtenä jakamattomana kokonaisuutena.

Ekologiseriaatteen mukaan luomumaatalouden tulee perustua eläviin

ekologisiin systeemeihin ja kiertoihin, toimia yhteistyössä niiden kanssa, jäljitellä niitä ja auttaa ylläpitämään niitä.

Oikeudenmukaisuuseriaatteen mukaan luomumaatalouden tulee rakentua vuorovaikutussuhteille, jotka turvaavat oikeudenmukaisuuden suhteessa yhteiseen ympäristöön ja elinmahdollisuuksiin. Luomutuotanto on valvottua tuotantoa.

Huolenpidon periaatteen mukaan luomumaatalouden tulee noudata varovaisuuseriaatetta ja toimia vastuullisella tavalla suojellen nykyisten ja tulevien sukupolvien sekä ympäristön terveyttä ja hyvinvointia.

Lisää Luomua

ProAgria Etelä-Pohjanmaan hallinnoiman ja toteuttaman Lisää Luomua -koulutushankkeen tavoitteena on lisätä eteläpohjalaista ja pohjalaista luomutuotantoa sekä parantaa luomutuottajien osaamista ja tietoa omalta toimialtaan.

Tavoitteena on saada elintarviketeollisuudelle ja markkinoille enemmän hyvälaatuista luomumaitoa, -lihaa ja -viljaa. Hankkeen kohderyhmänä ovat luomutuotannosta kiinnostuneet tuottajat, uudet luomutuotantoon siirtyneet tilat sekä vakiintuneet luomutuottajat.

Koulutuksia järjestetään kasvintuotantotiloille sekä kotieläintiloille (märehtijät ja siat). Erilaisten koulutuspäivien, opintomatkojen, pienryhmien ja tilakohtaisten koulutusten myötä tuottajat saavat valmiuksia käynnistää luomutuotantoa ja saavuttaa parempia tuotantotuloksia ja paremman kannattavuuden.

Hankkeen ajankohtaiset tapahtumat löytyvät internetistä: www.proagria.fi/ep

Tervetuloa mukaan tuottamaan lisää luomua!



RISUT HYÖTYKÄYTTÖÖN ENERGIAPUUNA



Hakkeen käyttö lämmityksessä on lisääntynyt jatkuvasti. Yleisesti bioenergian konsulttina toimii varsin mallikkaasti öljyn hinta.

- Kotimainen energia on tullut kilpailukykyiseksi vaihtoehdoksi öljyn hinnan muutosten seurauksena. Samalla on saatu hyötykäyttö puulle, joka ei kelpaa myyntiin, sanoo **Janne Vainionpää** Hake Vainionpää Oy:stä.

Haketustoimintaa harjoittava yritys on ollut alalla 1990-luvun alusta saakka. Jos öljy olisi halpaa, ei toiminta olisi kannattavaa. Maakunnas-

sa vastaavanlaisia yrittäjiä on reilut kymmenen ja yhteistyötä tehdään mieluummin.

- Kaikilla on käytössä vain yksi hakkuri, joten jos apua tarvitsee, verkostosta löytyy nopeasti tukea.

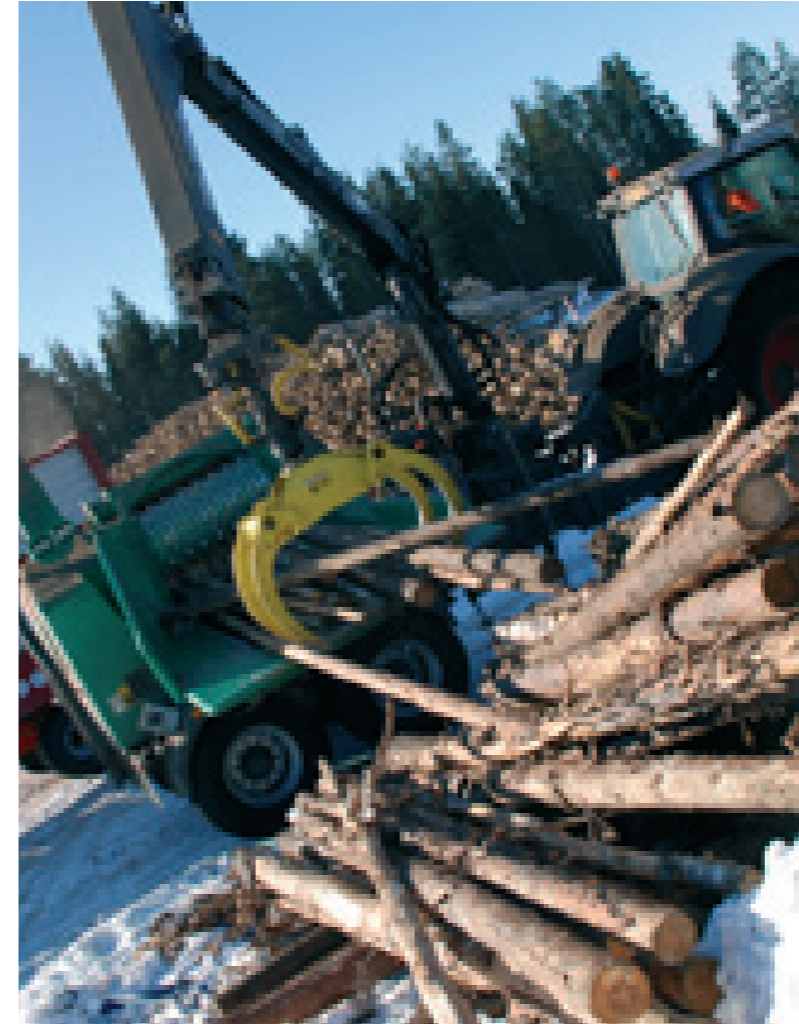
- Meidän käytössämme on rumpuhakkuri, jonka vaihdettavien seulojen avulla hakkeen palakoko pystytään muuttamaan sopivaksi sekä pientaloksiin että suuriin laitoksiin. Asiakskuntamme koostuu noin 80 km säteellä Töysästä sijaitsevista maataloista ja lämpölaitoksista.

Sikatilan liittänelinkeinosta täysipäiväiseksi hakkuriyrittäjäksi Vainionpään tilalla Töysän Tohnissa tehtiin sukupolvenvaihdos vajaa kymmenen vuotta sitten. Hake Vainionpää Oy perustettiin vuoden 2010 alusta.

- Aikoinaan tuli mietittyä liittänelinkeinon vaihtoehtoja silloiselle sikatilallemme. 15 vuotta sitten oli eräänlainen metsäenergiabuumi, kun öljyn hinta oli korkea. Pienestä lähdeettiin liikkeelle, ja noin neljä vuotta sitten sikatila lopetettiin. Ja

nyt Jannella onkin tässä täysipäiväinen työ, kertoo tilan vanhempi isäntä **Erkki Vainionpää**, joka vastaa haketustyömaiden järjestelyistä ja muista yhteyksistä.

- On ollut kiinnostavaa osallistua myös alan koulutuksiin ja muihin tilaisuuksiin. Niissä näkee kaverit liveinä, eikä tarvitse soitella joka asiasta, Erkki toteaa.



LÄMPÖYRITTÄJYYS MAASEUDUN LISÄELINKEINONA

Lämpöyrittäjyys on hyvä vaihtoehto maaseudun lisäelinkeinoja pohjalle viljelijälle. - Tyypillinen lämpöyrittäjä onkin maanviljelijä, joka perusmaatalouden lisäksi harjoittaa turvetuotantoa tai metsätaloutta. Myymällä turvetta tai energiapuuta lämmöksi jalostettuna alkutuotannonharjoittaja saa nostettua tuotteensa jalostusastetta ja saa näin lisäansioita, kertoo energianeuvoja **Juha Viirimäki** Suomen metsäkeskuksen Etelä- ja Keski-Pohjanmaan alueyksiköstä.

Lämpöyrittäjäkohteiden lukumäärä onkin lisääntynyt voimakkaasti 2000-luvun alusta saakka.

- Tällä hetkellä Suomessa on noin 500 erikokoista lämpöyrittäjäkohteita. Viidennes näistä sijaitsee meidän alueellamme, Viirimäki tietää.

Lämpöyrittämisessä lämmöntuottaja – lämpöyrittäjä vastaa lämpölaitoksen polttoaineen toimituksista sekä laitoksen hoidosta, puhtaana pidosta ja päivystämisestä. Lämmönostaja puolestaan huolehtii pelkästään energian kulutuksesta ja energialaskun maksamisesta kuukausittain.

- Hyviä lämpöyrittäjäkohteita ovat kuntien, yritysten ja yhteisöjen omistuksessa olevat suuret kiinteistöt, joissa on suuri energiankulutus. Kiinteistössä on hyvä olla valmiina vesikeskuslämmitys. Yleensä polttoaineena on aikaisemmin ollut öljy. Vanhat öljylämmityslaitteet voidaan jättää vara- ja huipputehojen tuottamista varten, Viirimäki ohjeistaa.

Viirimäki luettelee myös joukon hyötyjä kiinteistönomistajalle:

- Kiinteistönomistaja saa kotimaisella polttoaineella tuotettua energiaa kilpailukykyiseen hintaan. Lisäksi lämmönostajan ei tarvitse huolehtia päivystämisestä eikä polttoaineen toimituksista.

KESTÄVÄ METSÄENERGIA

Kestävä metsäenergia -hankkeen tavoitteena on tuottaa tutkimustietoa kestävästä metsäenergian tuotannosta, hankinnasta ja käytöstä Etelä-Pohjanmaan metsäkeskusalueella. Lisäksi tavoitteena on välittää tutkimustietoa ja muuta metsäenergiatietoutta alueen toimijoiden tarpeisiin.

Hankkeen ensisijaisena kohderyhmänä ovat alkutuottajat. Muita hyödynsajia ovat lämpöyrittäjät, koneyrittäjät, metsäorganisaatiot ja yksityiset asukkaat. Hankkeen tulokset näkyvät alkutuottajien kannattavuuden ja kilpailukykyyn parantumisena metsäenergian käytön lisääntymisen myötä. Lisäksi hanke edistää metsäenergia-alan yritystoimintaa ja kannattavuutta.

www.kestavametsaenergia.fi

PUUHALLI ON EKOLOGINEN KOTIMAINEN VAIHTOEHTO



Tänä päivänä mautilojen talousrakentamiseen suositetaan käytettäväksi kotimaista puuta. Etelä-Pohjanmaalla on useita puurakentamiseen keskittyneitä yrityksiä, joiden keskinäinen verkostoituminen on enemmän kuin toivotavaa. Reilu seitsemän vuotta sitten Etelä-Pohjanmaan metsäkeskuksen johdolla muodostettiin Etelä-Pohjanmaan Puuhallikumppanit -allianssi.

- Toimintamuodoksi valikoitui allianssi, joka on suorana käännöksenä löyhä yhteisliittouma. Laittamalla asiat paperille luotiin yhteiset pelisäännöt, jonka mukaan toimitaan. Ensisijaisena tavoitteena oli tehdä puuhallin ostaminen helpoksi, kertoo metsäkeskuksen puuyritysneuvoja **Yrjö Ylkänen**. Yhteistyön lisäksi yritykset voivat jalostaa ja markkinoida omia tuotteitaan myös erikseen.

Puuhallikumppanien Ryhti-halleja on myyty vuodesta 2005. Puolet koko hallin materiaaleista, puuhallin elementit tulee isojoikelaiselta Veistämö M. Korttesniemeltä, joka myös huolehtii

puuhallien myynnistä ja markkinoinnista sekä kokonaistilauksen vastaanottamisesta. Lisäksi yhtiön vastuulla on hallin toimittaminen asiakkaalle sekä tarvittaessa hallin pystytys ja asennus.

- Kattotuotteet tulevat Voltin Pelituotteesta, kattoristikot toimittaa Jukajan Ristikko Laihialta, liukuovi- tuotteet tulevat Lapualta Liukuvaite Oy:ltä ja liimapalkit toimittaa Korttesjärven Kestopalkki, erittelee allianssin johdossa oleva **Markku Korttesniemi**. - Markkinointikustannukset on jyvitetty yritysten saaman hyödyn mukaan.

Toistaiseksi Ryhti-halleja on pystytetty pääosin Etelä-Pohjanmaalle, mutta lähiaikoina myynti laajenee koko Suomeen. - Tänä keväänä on allekirjoitettu sopimus valtakunnallisesti toimivan Agrimarketin kanssa. Aikaisemmin puuhallia on jälleenmyynyt ainoastaan Etelä-Pohjanmaan Osuuskaupan Agrimarket, Korttesniemi sanoo.

- Kolmasosan halleista myymme itse suoraan asiakkaalle. Halleja menee sekä teollisuuden tarpeisiin,

kauppaliikkeille että maatalouden kone- ja rehusuojiksi. Käyttökohteet voivat olla lämpöisiä tai kylmiä varastotiloja, hevostalleja, lampolaia tai vaikkapa navetta.

Hallivalikoimaan kuuluu seitsemän vakiomallia, joista asiakkaalla on lisäksi mahdollisuus räätälöidä itselleen sopivin vaihtoehto. Volyymien odotetaan kasvavan etenkin isojen hallien menekissä. Korttesniemen omalle yritystontille nouseekin nyt uutta hallitilaa 850 neliötä, jonne tulee tuotantotilan lisäksi uudet maalaamotilat.

Yrityksen kehitystä ja kasvua on ollut vauhdittamassa ELY-keskuksen myöntämät investointituet koneisiin ja laitteisiin sekä nyt uusimpana hallilajajennukseen. - Vajaa vuosi sitten olimme yritysten kanssa Saksassa Hannoverissa alan suurimmilla messuilla, joista Markkukin taisi tehdä yhden konehankinnan, Ylkänen muistelee.

- Kyllä, automaattinen paloittelusaha sieltä tuli ostettua. Kone- ja laiteinventointihakemus meillä oli ELY-keskuksessa jo sisällä, joten saimme siihenkin siten investointitukea.

Korttesniemen entisen maitotilan liitännäselinkeinoksi muodostunut puuala lähti kehittymään käsin veistetyistä hirsimökeistä 80-luvun puolivälissä. Kymmenisen vuotta sitten käsinveisto lopetettiin ja yritys alkoi valmistaa jätekatoksia. Tuotteet ovat tulleet tunnetuksi Rikkakatos-nimellä. - Markkinointi tapahtuu pääosin alan messuilla niin yksittäisille kotitalouksille kuin taloyhtiöille. Vuosita-

solla molempiin kohderyhmiin lähtee Isojoen Kärjenkoskelta satoja katoksia, Korttesniemi laskeskelee.

- Erityisesti me haluamme panostaa tuotteidemme ulkonäköön, ja muun muassa rikkakatosten lisävarusteita on mahdollista valita mielensä mukaan, hän painottaa. Tuotanto on teollista siltä osin kuin se on mahdollista, myös kädenjälki on näkyvässä ja esimerkiksi maalaus tehdään käsityönä.

Puun hiilijalanjälki jää pienimmäksi

- Puun suosio rakentamisessa perustuu sen hyvään kilpailukykyyn. Puu on rakennusmateriaalina myös hyvin ekologinen vaihtoehto. Verrattuna muihin materiaaleihin nähden puulla on pienin hiilijalanjälki, kertoo Yrjö Ylkänen Suomen metsäkeskuksen Etelä- ja Keski-Pohjanmaan alueyksiköstä.

Puuhun varastoitu metsässä hiilidioksidia, joka pysyy puutuotteissa niiden koko elinkaaren ajan. - Lisäksi puutuotteiden valmistuksessa syntyy sivutuotteena energiaa ja tuotteen elinkaaren lopussa puu voidaan hävittää polttamalla, josta puolestaan saadaan lisää energiaa.

Vasta kun puu poltetaan energiaksi tai se hajoaa luonnon mukaisesti lahoamalla siihen sitoutunut hiilimäärä palaa takaisin luonnon kiertokulkuun. Pitkäikäisissä puutuotteissa hiili pysyy varastossa jopa vuosisatoja.



METSÄTILOJEN SUKUPOLVENVAIHDOS KANNATTAA ALOITTA AJOISSA

Metsänomistajien keski-ikä on yli 60 vuotta ja nousee koko ajan. Perikuntien, kuolinpesien ja yhtymien hallussa on noin 20 prosenttia metsäalasta ja niiden omistusosuus nousee koko ajan. Ikääntyneet metsänomistajat ja etenkin perikunnat sekä kuolinpesät panostavat metsänhoitoon ja -parannukseen sekä hakkaavat metsiään muita selvästi vähemmän. Tähän hätähuutoon olisi nyt syytä vastata.

- Hyvin hoidettu metsä tuottaakin enemmän, painottaa **Tapio Takaneva**, jolle metsä on kaikilla tavoin arvokas asia. Metsätalouden lisäksi, luontoarvot ovat korkealla sijalla. Metsä on myös paikka, joka tarjoaa hyvät virkistymämahdollisuudet. Entisenä UPM:n metsäammatilaisena Takaneva on jo hyvissä ajoin alkanut miettiä, milloin hän omista metsistään alkaa luopua.

- Itselleni oli tärkeää, että metsäomaisuus pysyisi perheessä. Toinen merkittävä asia on ollut, että kaikkia kolme lasta kohtaan olemme tasapuolisia, Takaneva sanoo, ja vaimo **Hannele** on ehdottomasti samaa mieltä. - Toinen mahdollisuus olisi tietenkin myydä itse ja lahjoittaa lapsille rahaa.

Takanevan jälkikasvu on suhtautunut luontevasti uuteen metsänomistukseen. Tapio Takaneva on hyvillään siitä, että hänellä on nyt mahdollisuus kulkea rinnalla ja opastaa lapsia mestänhoitoaasteissa.

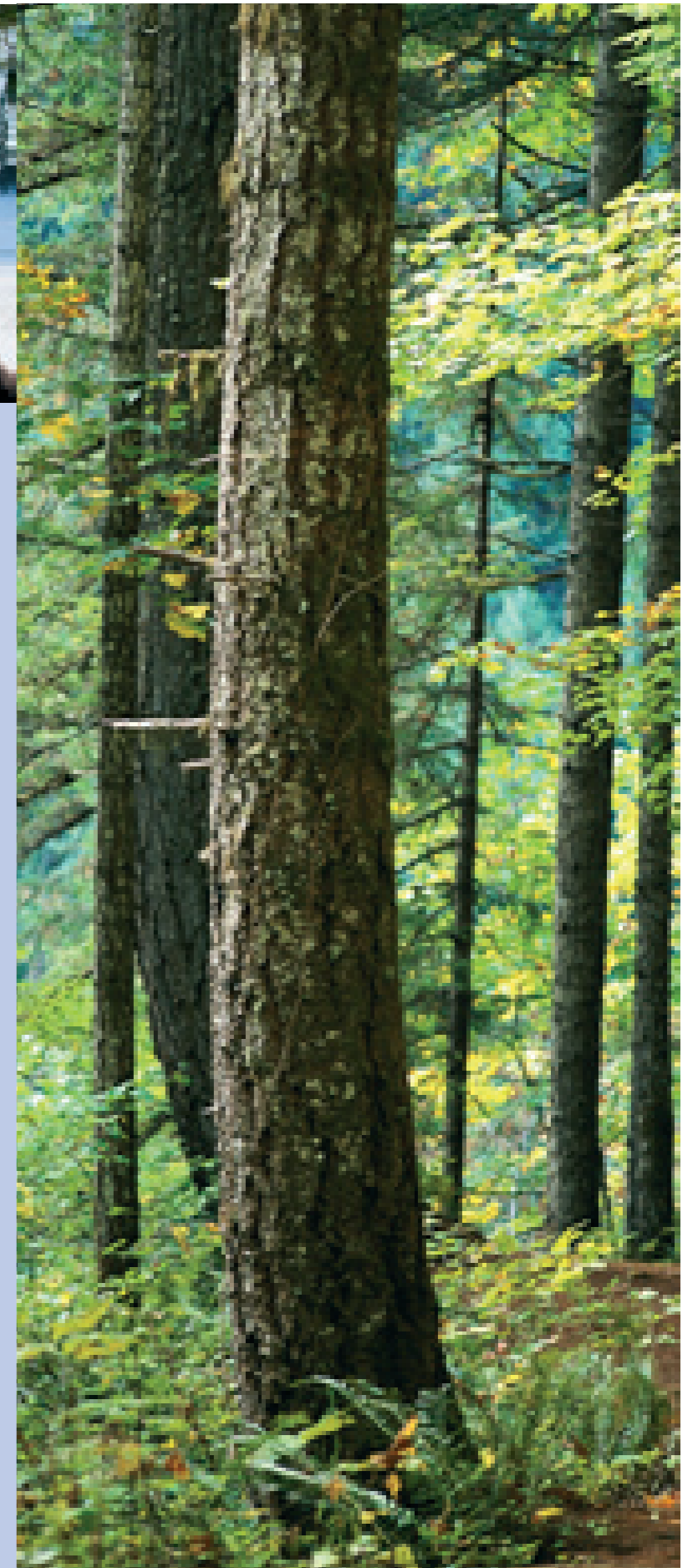
- Metsätaloussuunnitelmat tehdään nykyisin sähköisenä, ja siitähän nuoret tykkää, hän vielä naurahtaa.

Metsänhoitopäällikkö **Antti Pajula** metsäkeskuksesta kiertää väsymättä ympäri Etelä-Pohjanmaata herättelemässä metsänomistajia miettimään tulevaa. Hän on pitänyt yli 30 koulutustilaisuutta eteläpohjalaisissa pitäjissä. Mielenkiinto on lisääntynyt jatkuvasti ja ihmisiä saapuu paikalle yhä enemmän.

- Metsätilan sukupolvenvaihdos vaatii aikaa, päätökset eivät synny hetkessä. Usein kyse on pitkään suvun hallussa olleesta omaisuudesta ja ihmisten tunteet on otettava huomioon. Monilla metsänomistajilla on niin sanotusti luopumisen tuskaa, Pajula tietää.

Antti Pajulan kolme tärppiä metsänomistajille:

1. Älkää jättäkö sukupolvenvaihdosta liian myöhään, vaan se kannattaa aloittaa ajoissa. Luopuminen voidaan tehdä myös vaiheittain.
2. Perheen sisällä on syytä käydä vakava keskustelu siitä, mitä tehdään. Olisi hyvä, että metsänomistajia tulisi vain niistä, joilla on aito kiinnostus.
3. Jos omassa perheessä ei ole kiinnostusta, vieraalle myynti on hyvä vaihtoehto. On tärkeää, että metsätilat pääsevät hyvin käsiin ja nyt on kiinnostuneita ostajia. Omalle jälkikasvulle voidaan antaa perintönä rahaa.





PELTOLOHKOT SUURENEVAT TILUSJÄRJESTELYILLÄ

Kauhavalainen luomuviljelijä **Risto Mäkipernaa** on tyytyväinen Kauhan Alajoella tehtyihin tilusjärjestelyihin. - Meillä oli Alajoella 18 peruslohkoa, joiden kokonaispeltoala oli 26 hehtaaria. Tilusjärjestelyillä syntyi yksi 30 hehtaarin lohko.

Luomutuottajaa tilusjärjestelyt vai-vaavat 2-3 vuotta, koska tavanomaisesti viljelty peltoala ottaa aikansa soveltua luomuksi.

- Se on lyhyt aika taistella verratuna tilusjärjestelyjen tuomaan kokonaisuhyötyyn, Mäkipernaa painottaa.

Tilusjärjestelyillä voidaan saadakin aikaan merkittäviä hyötyjä niin yhteiskunnan kuin yritystoiminnan kannalta. Myös Euroopan Unionin

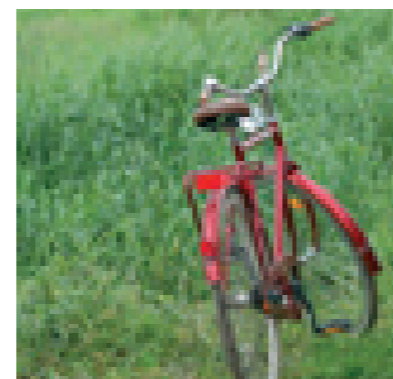
komissio on korostanut yhtenäisten ja riittävän suurten maatalouden tuotantoyksiköiden muodostamisen tärkeyttä kannattavan maatalouden edellytyksenä.

- Yksinkertaisesti tavoitteena on, että ihmisten kulkumatkat vähenevät ja peltolohkot suurenevät.

Tilusjärjestelyjä voidaan lisäksi hyödyntää liikenneturvallisuushankkeissa sekä niillä voidaan edistää erilaisten maankäyttöön liittyvien hankkeiden toteuttamista sekä maiseman ja ympäristön suojelua.

Valtio tukee tilusjärjestelyistä aiheutuvia kustannuksia maksamalla kokonaiskustannuksista noin puolet ja loput on pitkäaikaista lainaa.

- Positiivista on se, että valtio maksaa ensin kokonaiskustannuksen, ja jyvitetty kustannukset tulevat viljelijöiden maksettavaksi noin viiden vuoden päästä.



HAPPAMAT SULFATTIMAAT HALLINTAAN POHJAVESIÄ NOSTAMALLA

Yli 4000 vuotta sitten syntyneet happamat sulfaattimaat halutaan saada hallintaan myös Etelä-Pohjanmaalla. Ongelma koskee niin maataloustuotantoa, kalataloutta, vesihuoltoa, metsätaloutta, turvetuotantoa kuin pinta- ja pohjavesien tilaakin.

- Happamista sulfaattimaista kuivatuksen seurauksena liikkeelle lähtevä happamuus- ja metallikuormitus heikentää pintavesien ekologista ja kemiallista tilaa. Risto Mäkipernaa heikentää pintavesien ekologista ja kemiallista tilaa. Risto Mäkipernaa heikentää pintavesien ekologista ja kemiallista tilaa. Risto Mäkipernaa heikentää pintavesien ekologista ja kemiallista tilaa. Risto Mäkipernaa heikentää pintavesien ekologista ja kemiallista tilaa.

Säätösalojitukselta apua

Säätösalojituksen tarkoituksena on tasoittaa pellon vesitaloutta sekä vähentää kastelutarvetta ja pellolta ta-
pahtuvaa veden poivirtausta.

- Menetelmän periaatteena on pitää säätöjärjestelmän avulla pohjaveden taso niin ylhäällä, kuin se viljelyn kannalta on mahdollista. Tällöin salaojaverkosto on osan kasvukautta kokonaan vedenalaisena. Runsaiden sateiden sekä sadonkorjuun ja syystöiden aikana oja- ja säädetään taas toimimaan täydellä tehollaan, Mäkipernaa kertoo.

- Säätösalojituksella vähennetään vesistöihin kulkeutuvien ravinteiden määrää sekä tasataan ja vähennetään happa-

mien valuntojen huippuja, hän jatkaa. Näin estetään vesistöjen rehevöitymistä ja happamista valumavesistä aiheutuvia haitallisia muutoksia vesiekosysteemissä. Säätösalojitus voidaan tehdä tasaisilla hiekk- ja hietapitoisilla peltomailla. Se soveltuu hyvin erikoiskasvien viljelyyn käytetyille pelloille sekä happamille sulfaattimailla.

- Säätösalojitukselta on saatu erittäin hyviä kokemuksia nurmiviljelyssä, eli nurmet ovat kasvaneet paremmin, Mäkipernaa sanoo.

Säätösalojituksen voi saada maatalouden ympäristötuen erityistukea.

Katso lisää s. 14.

Kuvat:
Minna Mäkipernaa



LYPSYROBOTTI JA NAVETTALAAJENNUS HOUKUTTELVAT TILAN JATKAJAKSI

Kukkosen maitotilalla Ilmajoella muodostettiin maatalousyhtymä kahden sukupolven välille vuoden 2008 alussa. Reilu vuosi sitten yhtymä toteutti navettalaaajennuksen: 26-paikkaisen parsinavetan sijaan tilalta löytyy nyt paikat 70:lle lehmälle. Navettalaaajennus sattui hyvään saumaan, kun rakennuskustannukset olivat arvioitua alhaisemmat. Juuri silloin oli rakennuslalla pieni notkahdus.

Kukkosen perheessä maatilain jatkuvuus jäi keskimmäisen lapsen pohdittavaksi. Kaksi siskoa, kun eivät olleet aiheesta kiinnostuneita.

- 10 vuotta on pohdittu tätä navetan rakentamista, ja lähtökohta on ollut, että jos minä rupian

lehmien pitoa jatkamahan niin sitten pitää robotin lypsää, myhäilee ilmajokelainen nuori isäntä **Jaakko Kukkonen**. - Ja kun lypsyrobotin halusin, niin tietenkin piti sitten tehdä sen kokoinen navettakin että tila kannattaa.

”Nyt vain investointi tuottamaan täysillä”

Kukkosen tilalla robotti aloitti lypsämään reilu vuosi sitten helmikuun alussa ja II-vaihe toteutui viime elokuun lopussa, kun robotti aloitti lypsämään. Tilan täytyisi tuottaa nyt noin 2000 litraa maitoa päivässä, jotta robottilypsy on kannattavaa. - Tuohon maitomäärään meidän tilalla ei olla vielä kuitenkaan päästy.

- Mielestäni investoinnit maidontuotantoon nyt kannattaa. Maidolla on kysyntää, ja tuotanto meidän alueella on alle valtakunnan kiintiön.

Kukkosen tavoitteena onkin nyt saada investointi tuottamaan täysillä. Ensimmäinen siirto on saada uuteen navettaan 100-prosenttinen käyttöaste eli kaikki eläinpaikat täyteen.

- Navettaan mahtuu vielä kymmenen uutta eläintä. Lisäksi täytyy karsia eläinkantaa, jolloin pyrin hankkimaan paremmin tuottavia huonompien tilalle, Kukkonen sanoo.



Kuva: Minna Mäkiperna

MAITOPISNES

MaitoPisnes-koulutushankkeen tavoitteena on antaa maidontuottajille valmiuksia selvittää nykypäivän haasteista omassa tuotantosuunnassaan. Koulutusten avulla tilat pystyvät saavuttamaan parempia tuotantotuloksia sekä parantamaan kannattavuutta ja eläinten ja ihmisten hyvinvointia. Hanke tarjoaa talouteen painottuvaa koulutusta osioista: Investoinnit ja tekniikka, Ruokinta ja rehustus sekä Elintarvikelaatua terveillä eläimillä. Hankkeen kohderyhmänä ovat eteläpohjalaiset, keski-suomalaiset ja Pohjanmaan suomenkieliset toimintaansa kehittävät, kehittämishaluiset ja investoineet maidontuotantoyritykset. Hankkeen toteuttaja ja hallinnoija on ProAgria Etelä-Pohjanmaa, joka toteut-

taa hanketta yhdessä Työtehoseuran ja ProAgria Keski-Suomen kanssa. Muita yhteistyökumppaneita ovat mm. alueen meijerit.

Hankkeen ajankohtaiset tapahtumat löytyvät internetistä:

www.proagria.fi/ep.

Tervetuloa mukaan MaitoPisnekseen!

PERUSMAATALOUDEN RAHOITUSKOHTEET JA MYÖNNETTÄVÄT TUET V. 2012

Tuen hakuaajat:	07.11.2011-20.01.2012 06.02.2012-30.03.2012 16.04.2012-17.08.2012 03.09.2012-19.10.2012
-----------------	--

KOHTEET (EU-osarahoitteisesti rahoitettavat kohteet)		
1.) Lypsykarjatalous	avustus 25 %*	korkotukilaina 75 %
2.) Naudanlihantuotanto	avustus 25 %*	korkotukilaina 75 %
3.) Sikatalous	avustus 15 %*	korkotukilaina 70 %
4.) Siipikarjatalous	avustus 15 %*	korkotukilaina 70 %
5.) Kasvihuonetuotanto	avustus 30 %*	korkotukilaina 70 %

KOHTEET (Kansallisesti rahoitettavat kohteet)		
6. Lammas- ja vuohitalous	avustus 25 %*	korkotukilaina 75 %
7. Hevostalous	avustus 25 %*	korkotukilaina 75 %
8. Kuivuirit	avustus 10-15 %	korkotukilaina 70 %
9. Tuotevarastot	avustus 10 %	korkotukilaina 70 %
10. Puutarhatuotteiden tuotevarasto	avustus 30 %*	korkotukilaina 70 %
11. Sadonkorjuukoneet yhteiskäyttöön		korkotukilaina 70 %
12. Turkkistarhojen siirto pois pohjaviesialueilta	avustus 45 %	
13. Varjotalot, eristämättömät eläinhallit, rehunsäilytystilat, lantalat ja tarhan ympäröiminen aidalla	avustus 10 %	korkotukilaina 70 %
14. Ympäri vuotinen juottojärjestelmä	avustus 20 %	
15. Mehiläistalous	avustus 15 %	korkotukilaina 80 %
16. Maataloustuotteiden kauppakunnostus	avustus 15 %	korkotukilaina 70 %
17. Ympäristön suojeleua, eläinten hyvinvointia ja tuotantohygieniaa edistävät investoinnit		
1. parsipedit ja -matot		
2. eläinlaitteiden viilentämiseen tarvittavat laitteet sikaloille		
3. porsitushäkin poistaminen siirryttäessä vapaaseen porsitukseen		
4. sikakarsinan kokorakolattian korvaaminen lattialla, josta väh. 2/3 on kiinteää		
5. joutilaiden emakoiden ruokintahäkkin levittäminen		
6. kiinteä koneellinen kuivikkeen ja tonkimisaineen jakojärjestelmä		
7. sikalaan lannan viilentämiseen tarkoitettu järjestelmä		
8. raatokontti/polttolaitos	avustus 75 %	
18. Työympäristön parantaminen	avustus 15 %	korkotukilaina 70 %
19. Lämpökiskukset	avustus 15 %	korkotukilaina 70 %
20. Maatilan biokaasulaitokset	avustus 15 %	korkotukilaina 70 %
21. Maatalouskoneiden varastot		korkotukilaina 70 %
22. Salaojitus	avustus 20 %	korkotukilaina 70 %
23. Eräät muut tuotantosuunnat (sienten kasvatuksessa, riistatarhauksessa, luonnonmarjojen ja sienten keräämisessä tarvittavat rakennelmat)	avustus 15 %	korkotukilaina 70 %
24. Rakennetun maatalouskiinteistön hankinta		korkotukilaina 70 %
25. Asunnon rakentaminen		korkotukilaina 70 %

Elinkeino-suunnitelman laatimiseen saa myös tukea, yhden kerran sukupolvenvaihdokseen, investointiin ja tuotantosuunnan vaihdokseen. Tuki maksetaan elinkeino-suunnitelman laatijalle, mutta viljelijä hakee luvan ennen elinkeino-suunnitelman laadintaan ELY-keskukselta.

*ällä merkillä merkityihin kohteisiin saavat nuoret viljelijät (alle 40-vuotiaat ja tilanpidon aloittamisesta ei ole kulunut yli 5-vuotta) 10 % lisää avustusta.

Myönnettävä tuki: Avustus, korkotukilainalle valtion tuki 4,0 %, valtiontakaus ja varainsiirtoverosta (4,0%) vapautus, koskee vain tilojen sukupolvenvaihdoksia

Korkotukilainalle valtio maksaa 4,0 %:n korkotuen ja asiakkaan maksama korko on vähintään 1,0 %. Ikäraja on 18-63 vuotta. Tuen myöntämisen edellytyksenä on, että hakijan maataloudesta saatava yrittäjätulo on vähintään 17.000 euroa ja joissakin kohteissa vaaditaan, että maatalouden kassajäämä on vähintään 17.000 euroa.

Lisätietoja Laila Luoma, puh. 040 5145 298.

TARTU TILAISUUTEEN HAE ERITYISYMPÄRISTÖTUKEA VUONNA 2012

Maatalouden ympäristötuki on osa maaseudun kehittämissuunnitelmaa 2007 – 2013. Ympäristötuki jakautuu perustoimenpiteisiin, lisätoimenpiteisiin ja erityistukisopimuksiin. Tukimäärät perustuvat toimenpiteistä aiheutuviin kustannuksiin, joilla voidaan tehostaa ympäristön hoitoa.

Erityistukisopimukset ovat 5- tai 10-vuotisia. Erityisympäristötukea voi saada mm. lietelannan sijoittamiseen, luonnonmukaiseen tuotantoon, säättosalaojitusten hoitamiseen, monimuotoisuuskohteiden hoitoon sekä alkuperäisrotujen kasvatamiseen.

Hakemukset liitteineen toimitetaan ELY-keskukseen 30.4.2012 mennessä. Ympäristötuen erityistukien neuvonnallisia oppaita löytyy; kunnan maaseutuelinkeinojen viranomaisilta, ELY-keskuksesta tai netistä: www.mavi.fi (viljelijätuet/hakuoppaat ja ohjeet).

Kesäkuussa on haettavana monivaikutteisen kosteikon perustamiseen tai arvokkaan perinnebiotoopin alkuraivaukseen ja ai-
taamiseen ei-tuotannollisten investointien tukea.

Hakulomakkeet ja lisätietoja
www.suomi.fi, www.mavi.fi tai ELY-keskuksesta.



YLIMÄÄRÄINEN LIETELANTA KANNATTAÄ LEVITTÄÄ KAVERIN PELLOLLE

Lietelannan levittäminen kaverin peltoalalle on ympäristöteko ja naapurisopu-
kin säilyy paremmin. Lisäksi toimintaan saa EU-tukea.

- ELY-keskus myöntää erityisympäristötukea lietelannan sijoittamiseen peltoon, kertoo kauhajokelainen **Timo Lahdenmaa** MTY Lahdenmaasta, jonka yli sadan lehmän maitotilalta lietelantaa on luovutettu omien peltöjen lisäksi parille muulle tilalle.

- Ensisijaisesti hyöty on taloudellinen. Tilalle syntyy vuositasaalla useita tuhansia euroja säästöjä vuodessa, kun väkilannoitteita ei tarvitse käyttää niin paljon. Kun liete levitetään laajemmalle alalle, maan ravinnepitoisuus pysyy hyvänä kasvavan kasvin osalta, eikä vilja lakoonnu niin helposti. Lisäksi rehun ravinnepitoisuudet eivät ole haitallisia eläimille ja aiheuta terveyshaittaa.

Naapuriystävällistä ympäristön suojelua

Nyt suositaan multaavaa kiekkellevitystä. Typpeä haihtuu vähemmän ilmaan ja lisäksi vähemmän fosforia ja typpeä huuhtoutuu vesistöihin. Lahdenmaan mukaan ennen ylimääräinen liete on yleensä tiloilla laitettu niin sanotusti navetan taakse mahdollisimman lähellä oleville omille pelloille. - Luovuttamalla muille tiloille pääsen itse ylimääräisestä lietelannasta eroon ja vastaanottava tila maksaa rahdin ja levityksen omille pelloilleen ja hakee itse erityisympäristötukea lietelannan sijoittamisesta peltoon.

Lietteen leviäminen laajemmalle alueelle käyttäen lietteen sijoitusta on siten ympäristön suojelua, mutta myös naapuriystävällinen ratkaisu. Sopu säilyy ja hajuhaittoja syntyy huomattavasti vähemmän naapurustolle, kun peltoalaa kohden tulee lietettä vähemmän.

HEVOSALALLA OPETETAAN KÄDESTÄ PITÄEN



Etelä-Pohjanmaan hevosalan koulutushanke on järjestänyt jo parin vuoden ajan koulutusta hevosten ystäville, harrastajille ja ammattilaisille.

- Tavoitteena on muun muassa hevosalan toimijoiden tietotaidon lisääminen sekä alan toimijoiden verkostoitumisen ja yhteistyön kehittäminen sekä hevosalan kannattavuuden parantaminen, kertovat hankkeen puuhanaiset Sedu Aikuiskoulutuksesta projektipäällikkö **Susanna Hakkarainen** ja Etelä-Pohjanmaan ProAgriasta kouluttaja, hevosalanneuvoja **Nanne Korpivaara**.

- Hankkeen mottona on ollut, että jos on mahdollista opettaa kädestä pitäen, niin sitten koulutuspuitteet on järjestetty sen mukaiseksi. Tilaisuuk-

sia on ollut eri talleilla, jopa hankevetäjien talleilta on otettu omia hevosia koulutustilaisuuksiin mukaan. Myös osallistujilla on ollut mahdollisuus tuoda oma hevonen koulutustilaisuuteen, hyvänä esimerkkinä valmennusviikonloput, Korpivaara sanoo.

Hakkaraisen mukaan kentältä on tullut hyvää palautetta, vaikka mukana on ollut erittäin kokeneitakin toimijoita.

- Syy HEKO-hankkeemme suosioon saattaa johtua myös siitä, että kohderyhmän käytössä ei ole alueellamme mitään vastaavaa alan koulutusta, Hakkarainen pohtii.

Lapulaisen **Tarja** ja **Ilkka Kojolan** hevosatilalla on tällä hetkellä hoidossa 17 hevosta.

- Vuokraamme tallipaikkoja hevosille täysihoidolla, täsmentää Tarja Kojola. Kojolan tilalla toteutettiin sukupolvenvaihdos vajaa kymmenen vuotta sitten. Tänä päivänä tila tarjoaa hevosalalle laadukasta, luotettavaa ja yksilöllistä palvelua.

Vuonna 2006 rakennettu talli on saanut kolme vuotta sitten seurakseen varsin toimivan maneesin, jossa on huomioitu kaikki nykypäivän laatuvaatimukset. Hevostilan rakennuskustannuksiin Kojolat ovat saaneet ELY-keskuksesta investointitukea.

Pariskunta on ollut erittäin aktiivisesti mukana hevosalan koulutushankkeen eri tilaisuuksissa ja osallistunut myös koulutusmatkoille.

- Olemme toteuttaneet hankkeen puitteissa myös opintorettejä sekä kotimaahan että ulkomaille, hankeveturit mainitsevat.

Tarja Kojola on hyvillään siitä, että tutustumiskohteet on valittu huolella ja tarjonta on ollut siten monipuolista.

- On ollut todella antoisaa nähdä, miten muissa maissa alalla toimitaan, hän painottaa ja kertoo, että matkan varrelta on tarttunut paljon erilaista kokemusta ja tietoa oman yrityksen kehittämiseksi. Isona plussana on ollut myös verkostoituminen muiden alan hevosyrittäjien kanssa.

Koulutuksista lisätietoja: www.sedu aikuiskoulutus.fi www.proagria.fi/ep



YRITYS- TOIMINNAN TUET

MUOVISET KATTOTARVIKKEET VERKKOKAUPAN KAUTTA

Esa Salmela lähti 90-luvun puolivälissä ennakkoluottomasti maatalousyrittäjille suunnatulle muovialan kurssille. Hänellä oli tuolloin maatilallaan perunan- ja mansikanviljelyä sekä sikojen kasvatusta. Muovista tuli tilalle ensin pieni liitännäiselinkeino.

- Pikkuhiljaa siinä harjoiteltiin, ja käytettyjä koneita ostettiin lisää, Salmela muistelee yrityksen alkutaivaltaan vaimonsa **Sari Salmelan** kanssa. Liitännäiselinkeinosta siirryttiin kokopäiväiseksi muovialan yrittäjäksi reilut kymmenen vuotta sitten, ja samalla yritykseen palkattiin ensimmäinen ulkopuolinen työntekijä.

- Yrityksemme lähtikin aika nopeasti kasvuun. Neljä vuotta sitten Plastec toteutti yritysoston ja mukana tuli tuotantohalli ja kolme työnkijää. Tänä päivänä yrityksellä on seitsemän työntekijää sekä muutama kesätyöntekijä, Esa kertoo.

Sari työskentelee yrityksessä pääosin tuotannossa pitämällä kaikkia

lankoja käsissä. - Teen siis sitä, joka ei miehiltä onnistu, naurahtaa Sari työnsä lomasta muovituotteiden pakkauslaitteiden ääreltä. Olen siellä missä, milloinkin tarvitaan.

Plastecin tuotteet ovat kotien ja muiden rakennusten katolla olevia pieniä yksityiskohtia. - Niillä on tärkeä tehtävä käytännön ja turvallisuuden kannalta. Huolellisen muotoilun ja laadukkaiden materiaaliemme ansiosta tuotteemme ovat kestäviä. Valmistamme kaikkia tuotteita yleisimmille kattoprofiileille kahdeksalla väri vaihtoehdolla.

Plastecin asiakaskuntaa on laajennettu rakennusteollisuuden kattovalmistajien lisäksi pien- ja yksityisasiakkaisiin, joita varten on perustettu myös verkkokauppa kaksi vuotta sitten. - Meillä on ollut tietoinen valinta suunnata markkinointia nyt myös rakennus- ja asennusliikkeisiin sekä kuluttaja-asiakkaisiin, Esa toteaa. Lisäksi teemme tietysti alihankintaa eri alan teollisuuteen. Asiak-

kainamme ovat muun muassa metalli-, puu- ja sähköalalla toimivia yrityksiä, ja heitä pystymme palvelemaan myös tuotesuunnittelussa ja muotintuotannossa. Vimpelissä sijaitsevalla yrityksellä yhteistyökumppanit löytyvät pääosin samalta teollisuusalueelta. Yritys ostaa muun muassa maalausta ja ohutlevyosa naapurirytyksiltä.

Vuosien varrella yritys on tehnyt investointeja isompiin ja pienempiin koneisiin. Yritysten investointituet ovatkin olleet hyviä kannustimia laitehankintoihin. Esa Salmelalla onkin heittänyt muutama vinkki yritystutkia pohtivalle yrittäjälle.

- Kirjanpitäjä on hyvä ottaa mukaan jo alkuvaiheessa, ja tukiasioista on hyvä olla yhteydessä heti asiantuntija- ja viranomaisastoihin, kun suunnitelmia aletaan laatia. Tiettyjen pelisääntöjen mukaan avoimesti toimien ei mitään ongelmia synny. Ja epäselvissä tilanteissa aina kannattaa kysyä.

Aloittava tai alle kymmenen henkilöä työllistävä mikroyritys

Maatila, joka harjoittaa tai ryhtyy harjoittamaan maatalouden ohella muuta yritystoimintaa

Alle 250 henkilöä työllistävä, maatalouden ensiasteen jalostusta ja markkinointia harjoittava yritys

Investointitukea voidaan myöntää koneiden ja laitteiden hankintaan, toimitilojen rakentamiseen tai hankintaan (enintään 20-35 %)

Kehittämistukea voidaan myöntää asiantuntijapalvelun hankintaan (enintään 50 %), toiminta-edellytysten selvittämiseen (enintään 90 %), yritysyhtymän kehittämishankkeeseen (enintään 75 %)

Käynnistystukea voidaan myöntää ensimmäisten työntekijöiden palkkaamiseen (50 %)

Tukea on haettava ennen hankkeen aloittamista



Uima-altaiden suosio kasvaa yhä

Seinäjokelainen **Jarkko Alanko** on suoraskäinen yrittäjä, jonka mielestä johtajankin on hyvä mennä joskus töihin ja rasvata käteensä. Suojapeitteisiin ja uima-altaisiin erikoistunut Ala-Peite Oy pyörittää yli miljoonan liikevaihtoa neljän työntekijän voimin.

- Kasvu alkoi meillä juuri, kun siirryttiin euroaikaan. Vapaa-aikaan liittyvien tuotteiden menekki on kasvanut jatkuvasti hyvin paljon, kertoo Alanko.

Lähinnä maatalouden tarpeisiin valmistettujen suojapeitteiden lisäksi yritys on valmistanut jo 40 vuoden ajan uima-altaiden vesieristeitä, allasmuoveja.

- Altaita on rakennettu yksityiskäyttöön ja nyt myöhemmin myös jonkin verran julkisiin tiloihin. Yksitysaltaiden myynti on kasvanut

kovasti 1990-luvun lopulta lähtien, toimialueemme on koko Suomi ja olemmekin alan yksi merkittävimmistä toimijoista.

Yritystuesta kasvun eväät

Suojapeitteitä Ala-Peite valmistaa hyvin räätälöidysti ja tarvittaessa erittäin isoihinkin kohteisiin.

Viisi vuotta sitten yritys toimitti Olkiluodon kolmosreaktorin työmaalle erilaisia lämpöpeitteitä, joita käytettiin muun muassa reaktorin betonivalujen eristeiksi.

- Peitteitä oli paljon eri kokoja ja malleja, joissa oli myös kaikenlaisia erilaisia kiinnitysvarusteita kuten vaijereita, sidontaremmejä, purjerenkaita ja pikalukkoja, Alanko luettelee.

Jarkko Alanko on tehnyt ELY-keskuksen kanssa yhteistyötä vuodesta 2006.

- Kun rakensimme ensimmäisen hallin ja kone hankittiin, tukirahat tuli kuin apteekin hyllyltä, Alanko muistelee, eikä pidä byrokraattisia paperikiemuroita ongelmana.

- Ei tukea pidä myöntääkään noin vain, eikä koneita tule hankkia sen vuoksi, että saadaan tukea. On täysin ymmärrettävää, että kaikki kuitit tarkastetaan ja toimitaan asianmukaisesti.

- Tukea on saatu hyvin ja palvelu on ollut erittäin hyvää. Viime vuonna hankkimaamme leikkauskoneeseen päätös tuli erittäin nopeasti.

- Mielestäni yritystuki antaa eväät yrityksen kasvuun, mahdollisuuden hankkia esimerkiksi juuri tuotantotiloja ja laitteita. Annetaan ikään kuin työkalut, joilla voi saavuttaa sitä kasvua.



NIILO RINTAMÄEN KONEISSA ALUMIINI TAIPUU VENEIKKUNAN PROFIILIKSI



Vuoden 2003 lopusta kesään 2008 N&L Rintamäki Oy:ssä Alavudella elettiin voimakasta kasvua. Parhaimmillaan yritys työllisti yhdeksän vakituisen lisäksi osa-aikaisia työntekijöitä. Koneet saivat pauhata vuoroissa ja vieni veti Venäjälle. - Vuoden 2008 kesälomilta palasimme aivan eri maailmaan. Meillä jäi noin 100 000 euron varastot niin sanotusti orsilte ja jo tilatut lähetykset peruttiin.

Mäkelä-Alun kanssa aloitettu yhteistyö poiki onneksi ison työmaan, kun yritys teki muun muassa Jukovan junanvaunun osia Saksaan.

Rintamäen alumiiniyritys sai lähitölkauksen avantoaitaiden kehittämisestä vuonna 1998. Entisen sikalan

tilat saneerattiin, ja siat vaihtuivat metallintyöstökoneisiin. Yrityksen alkukehitystä vauhditti voimakas it-alan kasvu. - Päätuotteemme oli tuolloin tukiasemien jäähdytysrivat, **Niilo Rintamäki** sanoo.

Nopeasti Niilo Rintamäellä oli tarjota työpaikka kolmelle työntekijälle. Ja kun it-alalle tuli notkahdus Rintamäen yrityksen tilauskantaa nousi paikkaamaan venealan kasvu. Yhtiö valmistaa yhä Terhitecille ikkunaprofiileja. Tämän vuoden venemessuilla julkistettiin uusi veneen ovi, joka on kehitetty ja suunniteltu yhteistyössä Jyrki Salosen kanssa.

- Ovi suunniteltiin Vuoden Veneeksi valitun Bella 9000 Hybrid -mallistoon.

Sain kuulla vakuuttavan kommentin siitä, että tämä on paras ovi, mikä valmistajalla on ikinä ollut käytössä.

Pelle Pelottoman lailla Niilo Rintamäki miettii ja pohtii tuotekehitystään. - Onhan tällainen kehitystyö meidän kokoiselle yritykselle kallista. Ensinnäkin jo se aika, minkä tähän suunnittelutyöhön ja pohdintaan käytän.

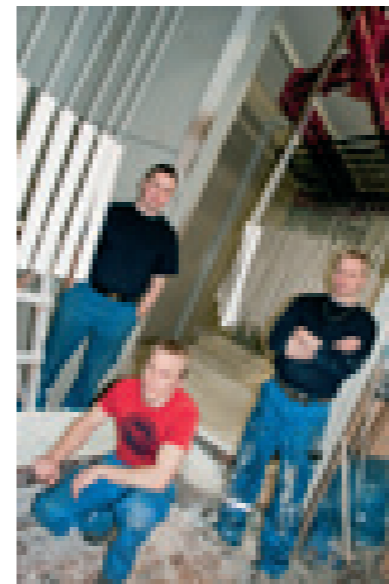
Itselleen yksin hän ei kuitenkaan ota kunniaa tuotekehityksestään ja hyvien työmenetelmien löytymisestä.

- Kyllä tämä on tiimityötä, ja erittäin palkitsevaa sellaista. Mielestäni vuorovaikutus eri ihmisten ja osaajien kanssa on tärkeää. Minulla on ainutlaatuisia yrittäjäkollegoita, jotka ovat

ikään kuin kummeja, ja joiden kanssa on todella rikkautta miettii yhdessä erilaisia ratkaisuja.

Viimeisen puolentoista vuoden aikana työmaan konttorissa on työskennellyt myös puoliso **Anna-Liisa Rintamäki**, joka jäi päivätyöstään vakuutusosalta pois. Niilo kiittelee myös hyvää ja joustavaa työporukkaansa.

N&L Rintamäki Oy:n liiketoimintojen kasvun tukena ovat olleet ELY-keskuksesta haettavat investointi- ja kehittämistuet. Tukieuroja on tullut muun muassa tuotantohallin laajennukseen ja erilaisiin konehankintoihin.



Evijärveläinen Järvi-Z Oy valmistaa päätyönään Reimann-merkkisiä puutarhakalusteita. Yrityksen repertuaariin kuuluvat myös muun muassa turkistarhojen pesäköpien valmistus. - Kenttäsiirkkellillä sahattiin puita kyläläisille, siitä se lähti, toteaa **Janne Järvinen**, veljeksistä vanhin,

JÄRVI-Z PANOSTAA TEHOKKAASTI SUOMALASEEN LAATUUN

joka perusti puualan yrityksen 90-luvun alussa Reima-isänsä kanssa. Nyt isä on siirtynyt sivuun ja Jannen yhtiökumppaniksi ovat astuneet hänen molemmat nuoremmat veljensä Jani ja Jyrki Järvinen. Yritystoiminnan vastuut on jaettu luontevasti, ja tasan veljesten kesken.

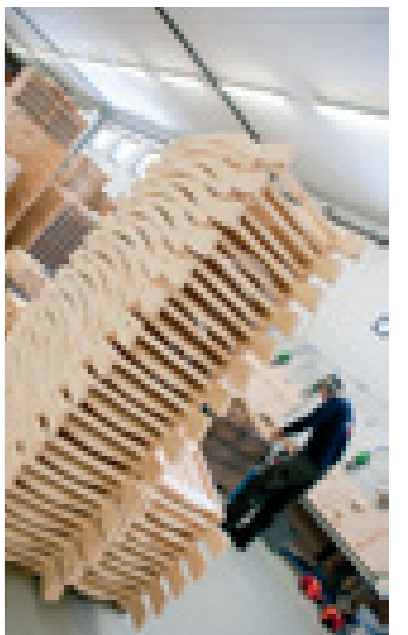
Koko veljeskaarti oli tosi paikan edessä joulukuussa vuonna 2008, kun silloiset tuotantotilat paloivat maantasalle. Pohjalaisen tyyliin päädyttiin rakentamaan uusi ja entistä isompi tuotantohalli. - Hallin laajennukseen haettiin ja saatiin investointitukea. Tuotanto käynnistyi uudelleen tasan kaksi vuotta sitten. Nytemmin yritystukea on myönnetty myös pintakäsittelylinjaan ja uuteen lisärakennukseen.

Kun nuorin veljeksistä sai tradenomiopinnot Seinäjoella päätökseen,

ensi töikseen hän lähti hakemaan Italiasta uutta puuntyöstökoneita. Tuotannossaan Järviset panostavat sekä nykyaikaiseen ja tehokkaaseen puuntyöstöön että suomalaiseen laatuun. Tuotteiden raaka-aineena käytetty kotimainen mänty tulee Alajärveltä Myllyahon sahalta.

- Puutarhakalusteita on myyty aikaisemmin pääosin jälleenmyyntiketjujen kautta, mutta nyt haluamme panostaa voimakkaasti myös omaan myyntiin ja markkinointiin. Suoramyyntissä kaikki voitavat. Se on sekä meille edullisempi tapa että tuotteemme loppukäyttäjälle edullisempi hinta, toteaa Janne Järvinen.

Järvi-Z näyttyytykin puutarhakalusteiden kanssa kevään aikana useammalla alan messuilla ja luo näin suoria kontakteja kuluttaja-asiakkaisiin.





UUSI KYLÄTALO TUO ELINVOIMAA KODESJÄRVEN NUOREKKAASEEN KYLÄILMAPIIRIIN

Isojoen Kodesjärven kylälle rakennetaan uutta uljasta kylätaloa. Vanhalla kylätalolla oli jo ikää noin sata vuotta.

- Täytyi miettiä, että onko enää järkevää saneerata rakennusvanhusta. Ja päädyimmekin sitten, että uuden rakentaminen on järkevämpää, kertoo Kodesjärven kyläseuran puheenjohtaja **Janne Akseli**.

Vireän kylän asukasilmä on nuorekas, sillä kylälle on muuttanut lapsiperheitä joko entisen kotiseudun nimissä tai sitten kaveriperheiden perässä. Yksityiset maanomistajat ovat myyneet uusille asukkailla kylästä hyviä isoja tontteja sekä harvinaisempia jokirantatontteja.

- Kylällämme oli selvä tarve yhteisille juhla- ja kokoontumistiloille. Uusi kylätalomme lisää elinvoimaa paitsi omaan kyläämme se heijastelee sitä myös naapurikyltiin. Naapuripitäjästä Honkajoelta ovat ottaneet jo yhteyttäkin. Kodesjärven kylällä toimii muun muassa aktiivinen näytelmäkerho sekä kolme musiikkiorkesteria. Tilausta on myös perhejuhlien pitopaikkana, kuten häiden ja syntymäpäiväjuhlien järjestämiseksi.

Uuden kylätalon rakennuskustannuksiksi arvioitiin 250 000 euroa, johon ELY-keskus teki myönteisen päätöksen. Kylätalon rakennustyöt aloitettiin talkootyönä tasan vuosi sit-

ten. - Tähän mennessä talkootunteja rakennustyömaalla on kertynyt 2800, laskeskelee Akseli, joka on toiminut käytännössä työmaapäällikkönä paitsi kylän puheenjohtajan roolissa myös rakennusalan ammattilaisena. Aktiivisia talkoolaisia rakennusprojektiin on osallistunut keskimäärin 15-20 henkilöä kerrallaan.

Kylätalon kokonaispinta-ala tulee olemaan 350m². Taloon rakentuu keittiön ja sosiaalitilojen lisäksi 250 neliön juhlasali, jonka yhteyteen tulee myös näyttämö.

Akseli on hyvillään, että toistaiseksi kaikki on mennyt todella hyvin. - Rahatilanne on ollut hyvä, kun Iso-



Kuvat: Timo Herrala

VALKEALAMMIN LUMI TAKAA HIIHTÄJILLE PITKÄN HARRASTUSKAUDEN

Lehtimäen kirkonkylän kupeessa Valkealammen virkistysalueella säilyy nykyään lumi kesät talvet. Valkealammen lumi -hankkeen puitteissa alueelle on hankittu kaksi lumitykkiä sekä vesilinjat, joilla voidaan lammesta nostaa vettä, ja tehdä lumi varastoon. Neljän päivän lumetuksen aikana alueelle on varastoitu nyt ensi syksyn hiihtolatuainekset. Kasa peitetään sahanpuruilla, ja se säilyy siellä läpi kesän. Lumi levitetään hiihtäjien käyttöön loka-marraskuulla.

- Jos lunta on saatu varastoitua niin paljon, että sitä voidaan levittää puolen metrin kerros, latu kestää kymmenen päivän lämpimmämankin ajanjakson, tietää hiihtoaktiivina tunnettu Valkealampi Seuran puheenjohtaja **Jorma Hauta-aho**.

- Hankkeemme lähti tarpeesta, sillä koko Etelä-Pohjanmaan alueella ei ole kunnan ensilumen latua, jossa voisi hiihtokauden aloittaa jo hyvissä ajoin syksyllä.

Lunta on ehditty nyt varastoida jo kahtena vuonna ja kokemukset ovat olleet hyviä. Menneen kauden ongelmaksi tosin muodostui sateinen syksy, jolloin lumetun hiihtolentikin pituudeksi saatiin vain 600-700 metriä. - Mutta se lumi, joka säilyi ladulla sateisesta syksystä huolimatta, oli kaunista, valkoista ja puhdasta, Hauta-aho sanoo.

Hankkeen kokonaiskustannus oli 110 000 euroa. Käytännön työsuo-

ritukset hoidetaan talkoilla. Hauta-ahon mielestä kaikkein suurin homma oli tukihakemusten alkuun laittaminen. Paperityötä oli aluksi kovasti, mutta nyt, kun Valkealammella on päästy vauhtiin, ELY-keskukseen on suunniteltu lähetettäväksi uusi hakemus.

- Seuraavaksi aiomme hankkia latukoneen, Hauta-aho sanoo napakasti.



”Kasa peitetään sahanpuruilla, ja lumi säilyy siellä läpi kesän.”



KURKISTUS LEADER-RYHMIEN TOIMINTAAN

Miksi kuluttaa aikaa ruuhkissa ja kärvistellä ahtaissa neliöissä, kun voit kokea aitoa elämänlaatua asumalla oikealla maaseudulla lähellä luontoa ja mutkattomia ihmisiä?

Mielestämme ei ole turhaa uhoamista väittää, että Suomen komein maaseutu sijaitsee Etelä-Pohjanmaalla. Onhan maakunta kuulu sen vireistä kylästä, joissa yhdessä tekemisen perinne elää vahvana.

Pohjanmaan lakeudet eivät kuitenkaan ole säilyneet elinvoimaisina sattumalta. Todellisuudessa se on seurausta muun muassa pitkäjänteisestä kehittämistyöstä. Etelä-Pohjanmaan LEADER-ryhmät, siis maaseudun kehittämissyhteistyöt Aisapari ry, Kuudesta ry, Liiveri ry ja Suupohjan Kehittämissyhteistyö ry, ovat olleet tukemassa kylätoimintaa ja yrittäjyyttä jo yli kymmenen vuoden ajan yhteistyössä Etelä-Pohjanmaan ELY-keskuksen kanssa.

Etelä-Pohjanmaalla on satoja kyliä, joissa on vahva yhteishenki, suunnitelmallista kylätoimintaa ja monipuolista hanketoimintaa. Kymmenet kunnostetut kylätalot, laavut, urheilukentät, ratsastusmanceisit, luontoreitit, osuuskunnat, tapahtumat sekä sadat muut yhteisötoimintatodistavat, että ainakin Etelä-Pohjanmaalla uskotaan vahvasti myös maaseudun tulevaisuuteen!

Etelä-Pohjanmaan LEADER-ryhmät toimivat kylätoimintaa apuna niiden kehittämistyössä. LEADER-ryhmien kylähankkeet pyrkivät tuomaan alueen kyliin uudenlaista sisältöä ja uudenlaisia malleja toimintaan. Kaikkien ideoiden ei tarvitse olla uusia! Kannattaa selvittää mitä Suomen ja jopa Euroopan kylissä on keksitty niiden kehittämiseksi. Kysy lisää LEADER-ryhmiltä!

Mikä LEADER?

Etelä-Pohjanmaalla toimii neljä LEADER-ryhmää, jotka kannustavat maaseudun asukkaita kehittämään omaa elinympäristöään. Tavoitteena on lisätä maaseudun viihtyvyyttä, yrityksiä ja työpaikkoja.

Mihin saa LEADER-rahaa?

LEADER-ryhmät myöntävät YRITYSTUKIA ja rahoittavat HANKKEITA jotka ovat yleishyödyllisiä tai elinkeinotoimintaa edistäviä. Yritykset voivat saada apua mm. ensimmäisen työntekijän palkkaamiseen, tai vaikkapa uusien laitteiden ja koneiden hankintaan. Hankkeet puolestaan voivat liittyä oman elinympäristön kohentamiseen (ympäristö, rakennukset, palvelut, kulttuuri, sekä viihtyisyys), kansainvälisyyteen, koulutukseen, nuorten vaiku-

tusmahdollisuuksien parantamiseen, sekä kylätoimintaa elinvoimaisuuden lisäämiseen ja kehittämiseen.

Kuka voi hakea?

Hakijana voi olla rekisteröity yhdistys, säätiö, oppilaitos, osuuskunta, kunta, kuntayhtymä, tai yleishyödyllinen (voittoa tavoittelematon) yritys. Yritystukea voivat hakea mikroyritykset.

Hakuprosessi

Jos sinulla on idea, jonka haluaisit toteuttaa tai harkitset yrittäjyyttä tai liiketoimintasi laajentamista, ota yhteyttä oman alueesi LEADER-ryhmään!

**Lue lisää
miten parempaa maaseutua
rakennetaan osoitteessa**

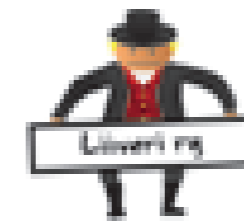
WWW.UHOO.FI



www.aisapari.net
Alajärvi, Evijärvi, Kauhava,
Lappajärvi, Lapua, Vimpeli



www.kuudesta.net
Alavus, Kuortane, (Lehtimäki),
Soini, Töysä, Ähtäri



www.liiveri.net
Ilmajoki, Jalasjärvi,
Kurikka, Seinäjoki



www.suupohjankehittämissyhteistyö.fi
Isojoki, Kurikka (Jurva),
Karijoki, Kauhajoki, Teuva



TARJOAMME MIELELLÄMME LISÄTIETOJA. OTA ROHKEASTI YHTEYTTÄ!

MAASEUTUOHJELMA KOKONAISUUS

Ritva Rinta-Pukka
yksikön päällikkö
040-514 5297
ritva.rinta-pukka@ely-keskus.fi

YRITYSTUET

Reijo Kivimäki
asiantuntija, yritysrahoitus
040-589 6813
reijo.kivimaki@ely-keskus.fi

Juha Koski
asiantuntija, yritysrahoitus
040-589 6814
juha.koski@ely-keskus.fi

Jarmo Kallio
asiantuntija, yritysrahoitus,
kylien kehittäminen ja matkailu
040-589 6815
jarmo.kallio@ely-keskus.fi

MAA- JA METSÄTALOUDEN HANKKEET

Hanna Mäkimantila
kehittämisasiantuntija
040-526 4913
hanna.makimantila@ely-keskus.fi

Tapio Sivula
kehittämisasiantuntija
050-518 9082
tapio.sivula@ely-keskus.fi

LEADER-TOIMINTARYHMÄT

Minna Nikkari
kehittämisasiantuntija
0400-527 119
minna.nikkari@ely-keskus.fi

MAKSATUKSET JA TARKASTUKSET

Pirjo Muilu
maksatuspäällikkö
040-517 9133
pirjo.muilu@ely-keskus.fi

MAATALOUDEN YMPÄRISTÖTUET

Harri Väisänen
ympäristöpäällikkö
040-517 9135
harri.vaisanen@ely-keskus.fi

Pekka Länsivierto
asiantuntija, ympäristötuet
040- 559 2744
pekka.lansivierto@ely-keskus.fi

MAATALOUDEN INVESTOINNIT, SUKUPOLVENVAIHDOKSET JA RAKENTAMISASIAT

Laila Luoma
rahoituspäällikkö
040-514 5298
laila.luoma@ely-keskus.fi

Heikki Mäntykoski
asiantuntija, maatalouden rahoitus
040-730 4883
heikki.mantkoski@ely-keskus.fi

Tapani Kaipio
rakennusinsinööri
044-550 0384
tapani.kaipio@ely-keskus.fi

