



Etelä-Pohjanmaan työllisyyskatsaus 2/2014

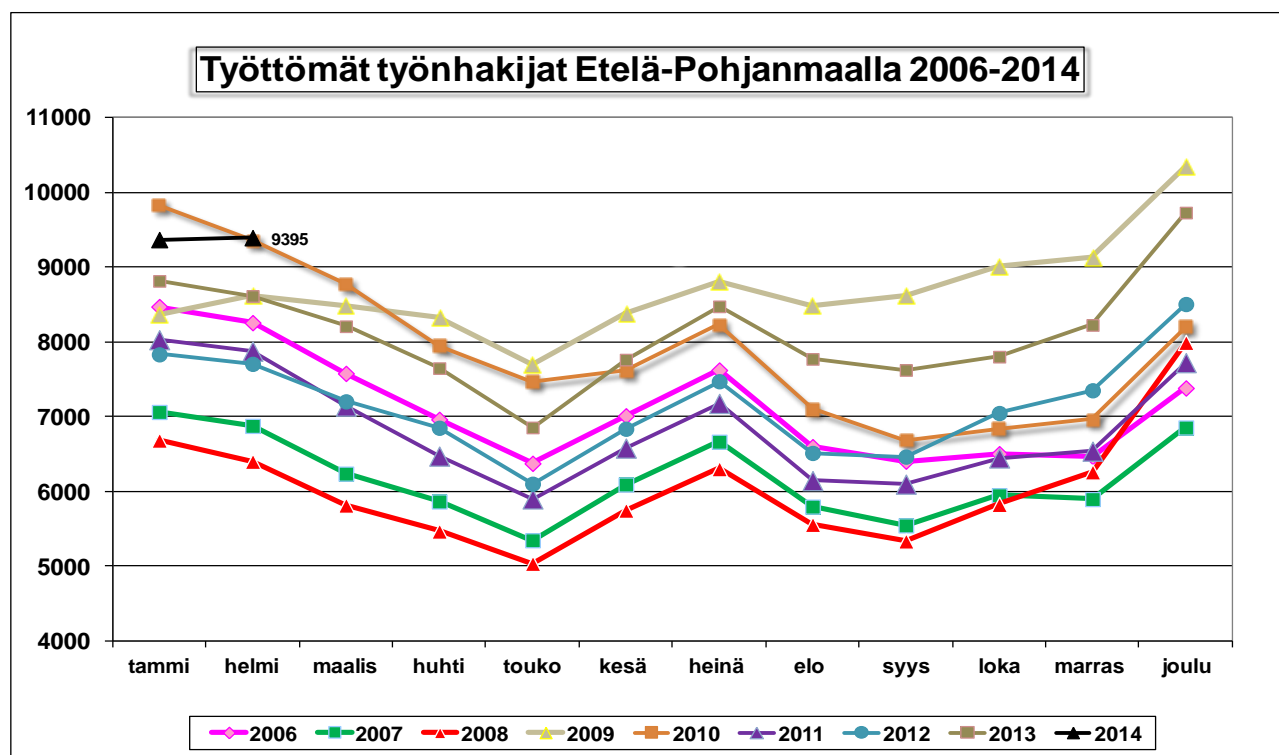
Julkaisuvapaa tiistaina 25.3.2014 klo 9:00

Työttömien työnhakijoiden määrä kasvoi 9,1 % viime vuodesta

Etelä-Pohjanmaalla oli helmikuun lopussa yhteensä 9395 työtöntä työnhakijaa. Määrä nousi edellisen kuukauden lopusta 26 hengellä. Vuoden takaisesta tilanteesta työttömien työnhakijoiden määrä nousi 780 hengellä (9,1 %).¹

Lomautettuna² oli 1606 henkilöä. Lomautettujen määrä nousi 313 henkilöllä (24,2 %) viime vuodesta. Lyhennetyllä työviikolla oli 727 henkilöä. Määrä kasvoi viime vuodesta 518 hengellä (247,8 %).

Työttömien työnhakijoiden osuus Etelä-Pohjanmaan ELY-keskusalueen³ työvoimasta oli 10,6 prosenttia. Manner-Suomessa ainoastaan Pohjanmaan ja Uudenmaan ELY-keskusten alueilla työttömien työnhakijoiden osuus työvoimasta oli alhaisempi. Koko maassa työttömiä työnhakijoita oli 323 793 henkilöä. Lukumäärä nousi 32 923 henkilöllä (11,3 %) viime vuoden vastaavasta ajankohdasta. Työttömien työnhakijoiden osuus työvoimasta oli 12,4 prosenttia.



¹ Työttömyyteen liittyy säännönmukaista kausivaihtelua. Työttömyys lisääntyy kesäisin ja vuodenvaihteessa johtuen esim. koulujen päättymisestä ja määräaikaisten työsuhteiden loppumisesta. Kausivaihtelun takia työttömyyslukuja verrataan yleensä vuodentakaiseen tilanteeseen.

² Sisältää kaikki 1.7.2013 lähtien alkaneet kokoaikaiset lomautukset, siihen asti ainoastaan henkilökohtaisesti lomautetut. Lomautusmenettelyn muutoksista on tiedote valtakunnallisen työllisyyskatsauksen sivuilla: <http://www.tem.fi/tyollisyyskatsaus>

³ Elinkeinot, työvoima, osaaminen -vastuualueen tehtäviä hoidetaan Etelä-Pohjanmaan alueella. Liikenne- ja ympäristövastuualueiden tehtäviä hoidetaan Etelä-Pohjanmaan, Keski-Pohjanmaan ja Pohjanmaan alueilla.

TYÖTTÖMÄT TYÖNHAKIJAT, 28.2.2014

ELY-KESKUSALUE	TYÖVOIMA	TYÖTTÖMÄT YHTEENSÄ	ILMAN LOM.	LOMAU- TETUT	LOMAUTETTUNA % TYÖTTÖMISTÄ	ALLE 25-VUOTIAAT	YLI 50-VUOTIAAT	PITKÄAIKAIS- TYÖTTÖMÄT	2/2014	2/2013
									OSUUS TYÖNHAK.	OSUUS TYÖNHAK.
UUSIMAA	820882	79026	73349	5677	7,2	8137	27063	21855	9,6	8,2
VARSINAIS-SUOMI	226753	27899	24924	2975	10,7	3541	9909	6938	12,3	11,5
SATAKUNTA	103936	13161	11902	1259	9,6	1604	5475	3552	12,7	12,1
HÄME	179150	24149	21588	2561	10,6	3173	9523	6861	13,5	12,1
PIRKANMAA	241955	34677	31194	3483	10,0	4628	12049	11720	14,3	12,7
KAAKKOIS-SUOMI	143460	21355	19127	2228	10,4	2813	8807	5381	14,9	13,8
ETELÄ-SAVO	67695	9258	8188	1070	11,6	1135	4142	2326	13,7	12,9
POHJOIS-SAVO	113490	14743	12767	1976	13,4	1802	6016	3769	13,0	12,7
POHJOIS-KARJALA	74240	12008	11011	997	8,3	1406	5295	3193	16,2	16,1
KESKI-SUOMI	128489	21379	19248	2131	10,0	3003	8161	6111	16,6	14,6
ETELÄ-POHJANMAA	88655	9395	7789	1606	17,1	1400	3486	1501	10,6	9,7
POHJANMAA	117484	9674	8392	1282	13,3	1447	3450	2101	8,2	7,5
POHJOIS-POHJANMAA	183111	26544	23799	2745	10,3	4247	8216	6110	14,5	13,4
KAINUU	35532	6193	5378	815	13,2	730	2816	1322	17,4	15,1
LAPPI	82491	13604	12389	1215	8,9	1809	5739	3356	16,5	14,8
AHVENANMAA	14474	603	584	19	3,2	133	153	59	4,2	4,0
ULKOMAAT	0	125	102	23	0,0	3	19	18	0,0	0,0
KOKO MAA	2 621 797	323 793	291 731	32 062	9,9	41 011	120 319	86 173	12,4	11,1

Työttömien työnhakijoiden osuuden laskennassa käytettävät työvoimaluvut ovat Tilastokeskuksen työssäkäyntitilastosta (2012).

Työttömät työnhakijat ja avoimet työpaikat ammattiryhmittäin

Vuoden takaiseen tilanteeseen verrattuna työttömien työnhakijoiden lukumäärä nousi muissa pääammattiryhmissä paitsi palvelutyössä sekä kuljetus- ja liikennealan työssä. Hakijamäärät kasvoivat suhteellisesti eniten tieteellisessä, teknisessä ja taiteellisessa työssä (19,5 %) sekä terveydenhuolto- ja sosiaalialalla (18,4 %).

Etelä-Pohjanmaan TE-toimistossa oli kuukauden aikana yhteensä 4330 avointa työpaikkaa, joista kuukauden aikana avoimeksi ilmoitettuja uusia työpaikkoja oli 2024 kappaletta. Avoimien työpaikkojen kokonaismäärä nousi 355 paikalla (8,9 %) viime vuoden vastaavasta ajankohdasta. Avoinna olleista työpaikoista kestoltaan jatkuvia (kesto yli 3kk) oli 2486 kpl. Väliaikaisia ja tilapäisiä paikkoja oli yhteensä 1844 kpl.

Työvoiman kysyntä lisääntyi suhteellisesti eniten maa- ja metsätaloustyössä sekä hallinto- ja toimistotyössä. Positiivista oli myös se, että teollisuudessa kysyntä oli helmikuussakin viime vuotta vilkkaampaa. Avoinna olleiden työpaikkojen lukumäärä laski suhteellisesti eniten terveydenhuolto- ja sosiaalialan työssä.

TYÖTTÖMÄT TYÖNHAKIJAT KUUKAUDEN LOPUSSA

AMMATTIRYHMÄ	2/2014	1/2014	Muutos	Muutos-%	2/2013	Muutos	Muutos-%
0 Tieteellinen, tekninen ja taiteellinen työ	736	746	-10	-1,3	616	120	19,5
1 Terveystenhoito ja sosiaaliala	752	711	41	5,8	635	117	18,4
2 Hallinto- ja toimistotyö, IT-alan työ	797	782	15	1,9	751	46	6,1
3 Kaupallinen työ	656	655	1	0,2	614	42	6,8
4 Maa- ja metsätaloustyö	468	484	-16	-3,3	447	21	4,7
5 Kuljetus ja liikenne	351	365	-14	-3,8	353	-2	-0,6
6 Rakennus- ja kaivosalan työ	1234	1192	42	3,5	1115	119	10,7
7-8 Teollinen työ	2750	2742	8	0,3	2463	287	11,7
9 Palvelutyö	784	806	-22	-2,7	788	-4	-0,5
X luokittelematon työ	867	886	-19	-2,1	833	34	4,1
YHTEENSÄ	9395	9369	26	0,3	8615	780	9,1

IKÄRYHMÄ	2/2014	1/2014	Muutos	Muutos-%	2/2013	Muutos	Muutos-%
15-19 -vuotta	259	285	-26	-9,1	237	22	9,3
20-24 -vuotta	1141	1199	-58	-4,8	1091	50	4,6
25-29 -vuotta	966	971	-5	-0,5	951	15	1,6
30-34 -vuotta	916	895	21	2,3	806	110	13,6
35-39 -vuotta	779	769	10	1,3	689	90	13,1
40-44 -vuotta	809	808	1	0,1	766	43	5,6
45-49 -vuotta	1039	1006	33	3,3	878	161	18,3
50-54 -vuotta	1059	1040	19	1,8	993	66	6,6
55-59 -vuotta	1258	1254	4	0,3	1211	47	3,9
yli 60 -vuotta	1169	1142	27	2,4	993	176	17,7
YHTEENSÄ	9395	9369	26	0,3	8615	780	9,1

KOULUTUSASTE	2/2014	1/2014	Muutos	Muutos-%	2/2013	Muutos	Muutos-%
Alempi perusaste	973	992	-19	-1,9	1011	-38	-3,8
Ylempi perusaste	1632	1625	7	0,4	1547	85	5,5
Keskiaste	5121	5101	20	0,4	4623	498	10,8
Alin korkea-aste	684	668	16	2,4	656	28	4,3
Alempi korkeakouluaste	571	574	-3	-0,5	490	81	16,5
Ylempi korkeakouluaste +tutkijakoulutus	234	234	0	0,0	156	78	50,0
koulutusaste tuntematon	180	175	5	2,9	132	48	36,4
YHTEENSÄ	9395	9369	26	0,3	8615	780	9,1

AVOINNA OLLEET TYÖPAIKAT KUUKAUDEN AIKANA

AMMATTIRYHMÄ	2/2014	1/2014	Muutos	Muutos-%	2/2013	Muutos	Muutos-%
0 Tieteellinen, tekninen ja taiteellinen työ	127	100	27	27,0	164	-37	-22,6
1 Terveystenhoito ja sosiaaliala	335	273	62	22,7	598	-263	-44,0
2 Hallinto- ja toimistotyö, IT-alan työ	454	435	19	4,4	356	98	27,5
3 Kaupallinen työ	1024	759	265	34,9	941	83	8,8
4 Maa- ja metsätaloustyö	631	36	595	1652,8	335	296	88,4
5 Kuljetus ja liikenne	50	21	29	138,1	68	-18	-26,5
6 Rakennus- ja kaivosalan työ	25	17	8	47,1	35	-10	-28,6
7-8 Teollinen työ	1011	942	69	7,3	913	98	10,7
9 Palvelutyö	673	300	373	124,3	565	108	19,1
X luokittelematon työ							
YHTEENSÄ	4330	2883	1447	50,2	3975	355	8,9

Kuntien ja seutukuntien tilanne

Työttömien työnhakijoiden määrä kasvoi viime vuoden vastaavaan ajankohtaan verrattuna Järviseudun, Seinäjoen ja Suupohjan seutukunnissa. Muutos heikompaan oli suhteellisesti voimakkainta Seinäjoen seutukunnassa. Kuusiokuntien seutukunnassa työttömien työnhakijoiden määrä oli hienoisessa laskussa. Työttömien työnhakijoiden osuus työvoimasta oli korkein Suupohjan seutukunnassa.

Työttömien työnhakijoiden määrä laski viime vuodesta Alavudella, Evijärvellä, Isojoella, Jalasjärvellä, Karijoella, Vimpelissä ja Ähtärissä. Muissa kunnissa tilanne kehittyi heikompaan suuntaan. Tilanne heikkeni suhteellisesti eniten Kauhavalla, Lappajärvellä ja Seinäjoella.

Maakunnan alimmat työttömien työnhakijoiden osuudet olivat Evijärvellä, Kauhavalla ja Lapualla. Korkeimmat osuudet olivat puolestaan Soinissa, Kauhajoella ja Alajärvellä.

TYÖTTÖMÄT TYÖNHAKIJAT JA AVOIMET TYÖPAIKAT KUNNITTAIN																
KUNTA/SEUTUKUNTA	TYÖTTÖMÄT TYÖNHAKIJAT KUUKAUDEN LOPUSSA					TYÖ- VOIMA	TYÖTTÖM. OSUUS TYÖVOI- MASTA %	TYÖTTÖMYYDEN RAKENNE					AVOIMET TYÖPAIKAT KK LOPUSSA helmikuu 2014			
	helmikuu 2014	Muutos helmi-14 tammi-13	Muutos helmi-14 helmi-13	Muutos-% helmi-14 helmi-13	Joista lomautetut helmi-14			Työttömät naiset %	Alle 25-v. työttömät %	Yli 50-v. työttömät %	Yli vuoden työttömänä %					
ISOJOKI	86	6	-10	-10,4	16	950	9,1	39	45,3	13	15,1	37	43,0	7	8,1	2
KARJOKI	68	1	-6	-8,1	24	686	9,9	19	27,9	9	13,2	28	41,2	9	13,2	5
KAUHAJOKI	845	42	82	10,7	159	6411	13,2	346	40,9	154	18,2	291	34,4	103	12,2	269
TEUVA	286	-6	22	8,3	95	2435	11,7	122	42,7	26	9,1	140	49,0	37	12,9	8
SUUPOHJA	1285	43	88	7,4	294	10482	12,3	526	40,9	202	15,7	496	38,6	156	12,1	284
ILMAJOKI	518	-3	30	6,1	77	5641	9,2	212	40,9	67	12,9	195	37,6	92	17,8	40
JALASJÄRVI	345	-11	-11	-3,1	66	3553	9,7	130	37,7	42	12,2	145	42,0	56	16,2	51
KAUHAVA	588	8	128	27,8	141	7558	7,8	208	35,4	77	13,1	231	39,3	73	12,4	543
KURIKKA	786	-27	32	4,2	191	6422	12,2	314	39,9	107	13,6	311	39,6	117	14,9	175
LAPUA	577	-6	56	10,7	100	6599	8,7	215	37,3	73	12,7	214	37,1	79	13,7	51
SEINÄJOKI	3233	21	414	14,7	334	29612	10,9	1325	41,0	552	17,1	989	30,6	642	19,9	1199
SEINÄJOEN	6047	-18	649	12,0	909	59385	10,2	2404	39,8	918	15,2	2085	34,5	1059	17,5	2059
ALAVUS	547	24	-10	-1,8	89	5248	10,4	201	36,7	83	15,2	203	37,1	81	14,8	330
KUORTANE	147	-2	9	6,5	29	1633	9,0	46	31,3	25	17,0	59	40,1	19	12,9	27
ÄHTÄRI	318	-29	-12	-3,6	36	2731	11,6	114	35,8	39	12,3	157	49,4	58	18,2	65
KUUSIOKUNNAT	1012	-7	-13	-1,3	154	9612	10,5	361	35,7	147	14,5	419	41,4	158	15,6	422
ALAJÄRVI	536	19	55	11,4	107	4266	12,6	182	34,0	86	16,0	247	46,1	70	13,1	82
EVJÄRVI	80	-9	-7	-8,0	23	1190	6,7	26	32,5	8	10,0	38	47,5	8	10,0	4
LAPPAJÄRVI	140	5	20	16,7	49	1392	10,1	43	30,7	13	9,3	66	47,1	13	9,3	8
SOINI	134	7	5	3,9	42	937	14,3	41	30,6	13	9,7	60	44,8	15	11,2	0
VIMPELI	161	-14	-17	-9,6	28	1391	11,6	69	42,9	13	8,1	75	46,6	22	13,7	61
JÄRVISEUTU	1051	8	56	5,6	249	9176	11,5	361	34,3	133	12,7	486	46,2	128	12,2	155
ETELÄ-POHJANMAA	9395	26	780	9,1	1606	88655	10,6	3652	38,9	1400	14,9	3486	37,1	1501	16,0	2920

Tilaston sisältö:
Tilastossa on avoimet työpaikat työpaikan sijaintikunnan ja työttömät työnhakijat asuinkunnan mukaan laskentapäivänä.
Kuntakohtaiset työvoimaluvut ovat Tilastokeskuksen työssäkäyntitilastosta (2012).
.. = tietoa ei ole saatu, se on liian epävarma esitettäväksi tai se on salassapitosäännön alainen

Työttömyyden rakenne

Työttöminä työnhakijoina olevien naisten lukumäärä (3652) nousi vuoden takaisesta ajankohdasta 243 henkilöllä (7,1 %). Työttömänä työnhakijoina olevien miesten määrä (5743) nousi puolestaan 537 hengellä (10,3 %).

Alle 25-vuotiaita työttömiä työnhakijoita oli 1400 henkeä. Nuorisotyöttömien määrä kohosi viime vuoden vastaava ajankohdasta 72 hengellä (5,4 %). Yli 50-vuotiaiden työttömien työnhakijoiden määrä (3486) nousi 289 hengellä (9,0 %) vuoden takaisesta tasosta. Työttömien työnhakijoiden tilanne heikkeni suhteellisesti eniten 45–49 -vuotiaiden ikäryhmässä.

Koulutusasteen mukaan tarkasteltuna tilanne heikkeni suhteellisesti eniten ylemmän korkeakoulututkinnon suorittaneiden kohdalla (78 hlöä; 50 %). Keskiasteen tutkinnon suorittaneiden osuus työttömistä työnhakijoista on kuitenkin selvästi suurin. Keskiasteen tutkinnon suorittaneita oli työttöminä työnhakijoina 498 (10,8 %) enemmän kuin viime vuonna vastaavaan aikaan.

Yhtäjaksoisesti yli vuoden työttöminä työnhakijoina olleita oli 1501 henkilöä. Lukumäärä kasvoi viime vuodesta 164 henkilöllä (12,3 %).

Työvoimapalvelut ja toiminta

TE-toimiston palvelujen piirissä oli kuukauden lopussa yhteensä 3545 henkilöä, eli 4,0 % alueen työvoimasta. Palvelujen piirissä olevien kokonaismäärä nousi 545 henkilöllä (18,2 %) vuotta aikaisemmasta.

Eri työnantajasektoreille työllistettyjä oli yhteensä 1075 henkilöä, joista 275 työskenteli valtion tai kuntien palveluksessa ja 800 yksityisellä sektorilla.

Työvoimakoulutuksessa oli valmiuksiaan työmarkkinoille parantamassa 641 oppilasta. Valmennuksessa oli 50 henkilöä ja työ-/koulutuskokeilussa 302 henkilöä. Vuorotteluvapaasijaisena oli 222 henkilöä.

Kuntouttavassa työtoiminnassa oli kuukauden lopussa 619 henkilöä. Omaehtoisessa opiskelussa työttömyysetuudella oli 636 henkilöä.

Alkaneita työttömyysjaksoja oli kuukauden aikana 1990 kappaletta. Viime vuoden vastaavaan kuukauteen verrattuna alkaneita jaksoja oli 26 (-1,3 %) vähemmän. Työttömyysjakso päättyi 1904 henkilön kohdalla. Päättyneitä työttömyysjaksoja oli puolestaan 177 (-8,5 %) vähemmän kuin viime vuoden vastaavan kuukauden aikana.

TYÖLLISYYSTILANNE 2014 HELMIKUUN LOPUSSA (I) JA TE-TOIMISTOJEN TOIMINTA HELMIKUUN AIKANA (II)

I	TILANNE KUUKAUDEN LOPUSSA	HELMI-14	HELMI-13	M U U T O S	
				LKM.	%
A.	TYÖNHAKIJAT				
1.	Työttömät työnhakijat	9395	8615	780	9,1
	joista kokoaikaisesti lomautetut	1606	1293	313	24,2
2.	Lyhennetyllä työviikolla	727	209	518	247,8
3.	Työssä olevat yhteensä	3405	3229	176	5,5
	joista yleisillä työmarkkinoilla	2678	2489	189	7,6
	joista työllistettynä	727	740	-13	-1,8
4.	Työvoiman ulkopuolella	2878	2608	270	10,4
	joista työllistymistä edist.palvelussa	918	572	346	60,5
	joista koulutuksessa	1028	275	753	273,8
5.	Työttömyyseläkettä saavat	282	597	-315	-52,8
1-5	Kaikki työnhakijat yhteensä	16687	15258	1429	9,4
B.	TYÖVOIMAN KYSYNTÄ				
1.	Avoimet työpaikat yhteensä	2920	2588	332	12,8
	joista yli kuukauden avoinna olleet	1202	1307	-105	-8,0
	joista yli 2 kuukautta avoinna olleet	545	453	92	20,3
C.	PALVELUISSA				
1.	Valtiolle työllistetyt	27	19	8	42,1
2.	Kuntiin työllistetyt	248	189	59	31,2
3.	Yksityiselle sektorille työllistetyt	800	563	237	42,1
1-3	Työllistetyt yhteensä	1075	771	304	39,4
4.	Työvoimakoulutuksessa	641	654	-13	-2,0
5.	Valmennuksessa	50	42	8	19,0
6.	Työ-/koulutuskokeilussa	302	260	42	16,2
7.	Työharjoittelussa/työelämävalmennuks.	0	126	-126	-100,0
8.	Vuorotteluvapaasijaisena	222	196	26	13,3
9.	Kuntouttavassa työtoiminnassa	619	426	193	45,3
10.	Omaehtoisessa opiskelussa	636	525	111	21,1
1-10	Palveluissa yhteensä	3545	3000	545	18,2
D.	TYÖTTÖMYYDEN RAKENNE				
1.	Työttömät naiset	3652	3409	243	7,1
2.	Työttömät miehet	5743	5206	537	10,3
3.	Alle 25-vuotiaat työttömät	1400	1328	72	5,4
4.	Yli 50-vuotiaat työttömät	3486	3197	289	9,0
5.	Pitkäaikaistyöttömät	1501	1337	164	12,3
E.	TOIMEENTULOTURVA				
1.	Työttömiä työttömyyskassojen jäseniä	4951	4396	555	12,6
II	TOIMINTA KUUKAUDEN AIKANA				
1.	Työttömät työnhakijat	10672	9991	681	6,8
2.	Muut työnhakijat	6854	6206	648	10,4
1-2	Työnhakijat yhteensä	17526	16197	1329	8,2
3.	Kuukauden kaikki työpaikat	4330	3975	355	8,9
	Kuukauden uudet työpaikat	2024	1597	427	26,7
	Täyttyneet työpaikat	1341	1359	-18	-1,3
	joista toimiston hakijalla täytt.	626	165	461	279,4
4.	Alkaneet työttömyysjaksot	1990	2016	-26	-1,3
5.	Päättyneet työttömyysjaksot	1904	2081	-177	-8,5
6.	Uudet työllistämiset	150	126	24	19,0
7.	Aloittanut työvoimakoulutuksen	80	131	-51	-38,9

Lisätietoja

Etelä-Pohjanmaan elinkeino-, liikenne- ja ympäristökeskus:

Erikoistutkija Timo Takala, puh. +358 295 027 708, etunimi.sukunimi@ely-keskus.fi

Etelä-Pohjanmaan TE-toimisto:

Johtaja Annika Tuovinen, puh. +358 295 046 638, etunimi.sukunimi@te-toimisto.fi

Palvelujohtaja Jukka Huhtiniemi, puh. +358 295 046 549, etunimi.sukunimi@te-toimisto.fi

Palvelujohtaja Leena Tuohimaa-Kari, puh. +358 295 046 637, etunimi.sukunimi@te-toimisto.fi

Palvelujohtaja Maire Makkonen, puh. +358 295 046 588, etunimi.sukunimi@te-toimisto.fi

Lähde: Työ- ja elinkeinoministeriö, työnvälitystilasto

Työnvälitystilaston perusluvut ja työttömien työnhakijoiden osuudet työvoimasta ovat saatavissa ELY-keskuksittain, seutukunnittain ja kunnittain myös [Toimiala Online](#)n vapaasti saatavilla olevista aineistoista, kohdasta Tilastokanta/Työllisyys ja työvoima/Työnvälitystilastot.

- [ELY-keskusten alueelliset työllisyyskatsaukset](#)
- [Työ- ja elinkeinoministeriön valtakunnallinen työllisyyskatsaus](#)

Seuraavat työllisyyskatsaukset julkaistaan:

24.04.2014	23.09.2014
20.05.2014	21.10.2014
24.06.2014	25.11.2014
22.07.2014	23.12.2014
26.08.2014	

NÄKYMIÄ | 2014

TYÖLLISYYSKATSAUS

Etelä-Pohjanmaan elinkeino-, liikenne- ja ympäristökeskus