



Etelä-Pohjanmaan työllisyyskatsaus 10/2013

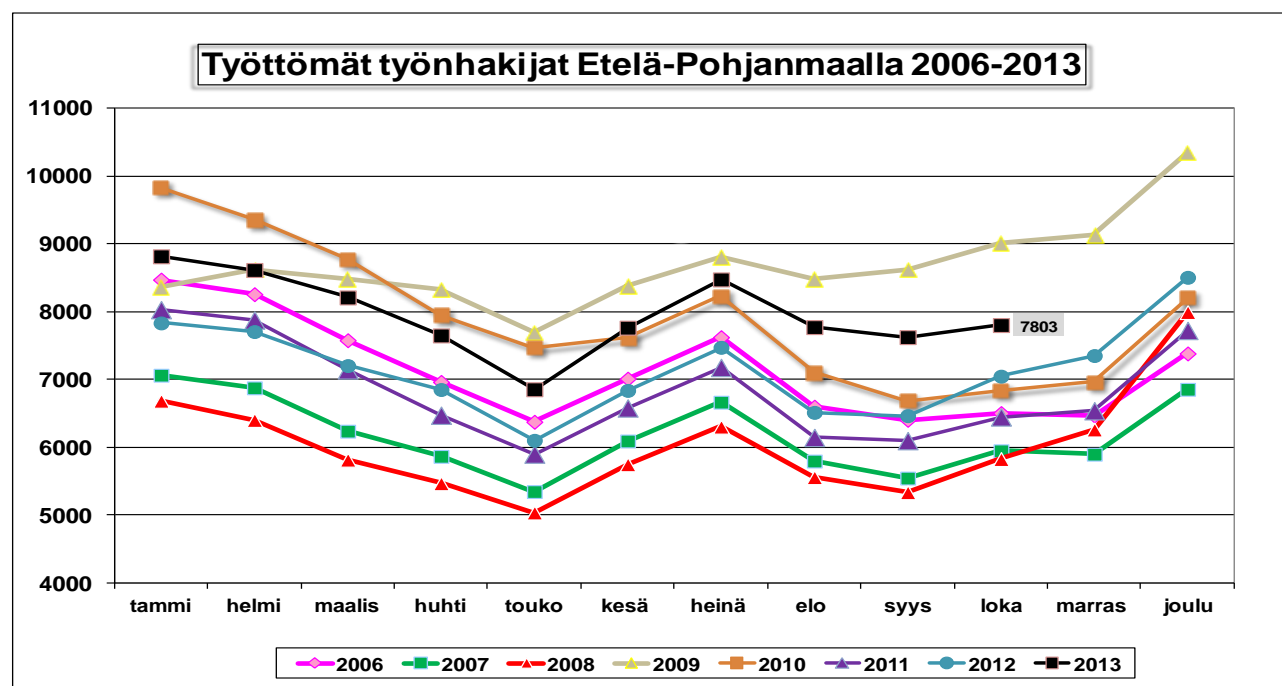
Julkaisuvapaa tiistaina 26.11.2013 klo 9:00

Työttömien työnhakijoiden määrä kasvoi 10,7 % viime vuodesta

Etelä-Pohjanmaalla oli lokakuun lopussa yhteensä 7803 työtöntä työnhakijaa¹. Määrä nousi edellisen kuukauden lopusta 178 hengellä. Vuoden takaisesta tilanteesta työttömien työnhakijoiden määrä nousi 754 hengellä (10,7 %). Lomautettuna oli 911 henkilöä. Lomautettujen määrä nousi 211 henkilöllä (30,1 %) viime vuodesta. Lyhennetyllä työviikolla oli 584 henkilöä. Määrä kasvoi viime vuodesta 403 hengellä (222,7 %).

Tilastoituun työttömyyden kehitykseen vaikuttaa ryhmälomautusmenettelyä koskeva muutos². Heinäkuusta alkaen kaikki lomautetut ilmoittautuvat henkilökohtaisesti TE-toimistoon, mikä nostaa työttömien työnhakijoiden lukumäärää.

Työttömien työnhakijoiden osuus Etelä-Pohjanmaan ELY-keskusalueen³ työvoimasta oli 8,8 prosenttia. Manner-Suomessa ainoastaan Pohjanmaan ELY-keskuksen alueella työttömien työnhakijoiden osuus työvoimasta oli alhaisempi. Koko maassa työttömiä työnhakijoita oli 289 571 henkilöä ja työttömien työnhakijoiden määrä nousi 15,8 prosenttia viime vuoden vastaavasta ajankohdasta. Työttömien työnhakijoiden osuus työvoimasta oli 11,1 prosenttia.



¹ Tilastointitavassa on tapahtunut muutos. Työllisyyskatsauksen kaikki tilastotiedot ovat kuntapohjaisia. ELY-keskusalueita kuvaavat tilastot eivät ole vertailukelpoisia ennen vuotta 2013 julkaistuihin työllisyyskatsauksiin.

² Lomautusmenettelyn muutoksista on tiedote valtakunnallisen työllisyyskatsauksen sivuilla: <http://www.tem.fi/tyollisyyskatsaus>

³ Elinkeinot, työvoima, osaaminen ja kulttuuri -vastuualueen tehtäviä hoidetaan Etelä-Pohjanmaan alueella. Liikenne- ja ympäristö-vastuualueiden tehtäviä hoidetaan Etelä-Pohjanmaan, Keski-Pohjanmaan ja Pohjanmaan alueilla.

TYÖTTÖMÄT TYÖNHAKIJAT, 31.10.2013

ELY-KESKUSALUE	TYÖVOIMA	TYÖTTÖMÄT YHTEENSÄ	ILMAN LOM.	LOMAU- TETUT	LOMAUTETTUNA % TYÖTTÖMISTÄ	ALLE 25-VUOTIAAT	YLI 50-VUOTIAAT	PITKÄAIKAIS- TYÖTTÖMÄT	10/2013	10/2012
									TYÖTTÖMIEN OSUUS TYÖNHAK.	TYÖTTÖMIEN OSUUS TYÖNHAK.
UUSIMAA	812619	71781	68243	3538	4,9	7567	25016	18612	8,8	7,1
VARSINAIS-SUOMI	226756	25054	23047	2007	8,0	3054	9208	6388	11,0	10,0
SATAKUNTA	104201	11718	10687	1031	8,8	1372	5081	3350	11,2	10,5
HÄME	178944	21416	19947	1469	6,9	2745	8760	6114	12,0	10,4
PIRKANMAA	240046	31398	29085	2313	7,4	4235	11012	10818	13,1	11,0
KAAKKOIS-SUOMI	143829	18692	17454	1238	6,6	2406	8028	5139	13,0	12,1
ETELÄ-SAVO	68224	8145	7611	534	6,6	952	3752	2256	11,9	11,1
POHJOIS-SAVO	112882	13307	11891	1416	10,6	1568	5554	3569	11,8	10,7
POHJOIS-KARJALA	74299	10930	10340	590	5,4	1315	4814	3117	14,7	13,8
KESKI-SUOMI	128383	18102	16921	1181	6,5	2549	7152	5421	14,1	12,6
ETELÄ-POHJANMAA	88636	7803	6892	911	11,7	1133	3025	1426	8,8	8,0
POHJANMAA	117363	8396	7729	667	7,9	1247	3075	1974	7,2	6,3
POHJOIS-POHJANMAA	182235	24138	22383	1755	7,3	3857	7602	5738	13,2	11,7
KAINUU	35734	5432	4971	461	8,5	645	2561	1175	15,2	12,0
LAPPI	82591	12653	11763	890	7,0	1644	5405	3007	15,3	13,2
AHVENANMAA	14422	519	513	6	1,2	113	135	56	3,6	3,4
ULKOMAAT	0	87	77	10	0,0	3	15	15	0,0	0,0
KOKO MAA	2 611 164	289 571	269 554	20 017	6,9	36 405	110 195	78 175	11,1	9,6

Työttömien työnhakijoiden osuuden laskennassa käytettävät työvoimaluvut ovat Tilastokeskuksen työssäkäyntitilastosta (2011).

Työttömät työnhakijat ja avoimet työpaikat ammattiryhmittäin

Vuoden takaiseen tilanteeseen verrattuna työttömien työnhakijoiden lukumäärä nousi kaikissa muissa pääammat-
tiryhmissä paitsi kuljetus- ja liikennealan työssä. Hakijamäärät kasvoivat suhteellisesti eniten tieteellisessä, tekni-
sessä ja taiteellisessa työssä (25,7 %) ja rakennusalan työssä (16,0 %)

Etelä-Pohjanmaan TE-toimistossa oli kuukauden aikana yhteensä 1500 avointa työpaikkaa, joista kuukauden
aikana avoimeksi ilmoitettuja uusia työpaikkoja oli 624 kappaletta. Avoimien työpaikkojen kokonaismäärä nousi
133 paikalla (9,7 %) viime vuoden vastaavasta ajankohdasta. Avoinna olleista työpaikoista kestoiltaan jatkuvia
(kesto yli 3kk) oli 1071 kpl. Väliaikaisia ja tilapäisiä paikkoja oli yhteensä 429 kpl.

Palvelutyössä työvoiman kysyntä oli selvästi viime vuotta vilkkaampaa. Avoinna olleiden työpaikkojen lukumäärä
laski tieteellisessä, teknisessä ja taiteellisessa työssä, terveydenhuolto- ja sosiaalialalla, kaupallisessa työssä sekä
teollisessa työssä.

TYÖTTÖMÄT TYÖNHAKIJAT KUUKAUDEN LOPUSSA

AMMATTIRYHMÄ	10/2013	9/2013	Muutos	Muutos-%	10/2012	Muutos	Muutos-%
0 Tieteellinen, tekninen ja taiteellinen työ	592	607	-15	-2,5	471	121	25,7
1 Terveydenhuolto ja sosiaaliala	653	676	-23	-3,4	620	33	5,3
2 Hallinto- ja toimistotyö, IT-alan työ	747	753	-6	-0,8	701	46	6,6
3 Kaupallinen työ	602	592	10	1,7	523	79	15,1
4 Maa- ja metsätaloustyö	336	259	77	29,7	315	21	6,7
5 Kuljetus ja liikenne	305	306	-1	-0,3	306	-1	-0,3
6 Rakennus- ja kaivosalan työ	789	708	81	11,4	680	109	16,0
7-8 Teollinen työ	2293	2243	50	2,2	2008	285	14,2
9 Palvelutyö	731	721	10	1,4	687	44	6,4
X luokittelematon työ	755	760	-5	-0,7	738	17	2,3
YHTEENSÄ	7803	7625	178	2,3	7049	754	10,7
IKÄRYHMÄ	10/2013	9/2013	Muutos	Muutos-%	10/2012	Muutos	Muutos-%
15-19 -vuotta	294	289	5	1,7	255	39	15,3
20-24 -vuotta	839	823	16	1,9	809	30	3,7
25-29 -vuotta	730	751	-21	-2,8	751	-21	-2,8
30-34 -vuotta	751	721	30	4,2	627	124	19,8
35-39 -vuotta	683	669	14	2,1	571	112	19,6
40-44 -vuotta	685	668	17	2,5	609	76	12,5
45-49 -vuotta	796	771	25	3,2	720	76	10,6
50-54 -vuotta	901	884	17	1,9	811	90	11,1
55-59 -vuotta	1090	1045	45	4,3	976	114	11,7
yli 60 -vuotta	1034	1004	30	3,0	920	114	12,4
YHTEENSÄ	7803	7625	178	2,3	7049	754	10,7
KOULUTUSASTE	10/2013	9/2013	Muutos	Muutos-%	10/2012	Muutos	Muutos-%
Alempi perusaste	859	846	13	1,5	882	-23	-2,6
Ylempi perusaste	1333	1316	17	1,3	1279	54	4,2
Keskiaste	4223	4071	152	3,7	3689	534	14,5
Alin korkea-aste	583	586	-3	-0,5	565	18	3,2
Alempi korkeakouluaste	481	489	-8	-1,6	379	102	26,9
Ylempi korkeakouluaste +tutkijakoulutus	186	181	5	2,8	127	59	46,5
koulutusaste tuntematon	138	136	2	1,5	128	10	7,8
YHTEENSÄ	7803	7625	178	2,3	7049	754	10,7
AVOINNA OLLEET TYÖPAIKAT KUUKAUDEN AIKANA							
AMMATTIRYHMÄ	10/2013	9/2013	Muutos	Muutos-%	10/2012	Muutos	Muutos-%
0 Tieteellinen, tekninen ja taiteellinen työ	74	85	-11	-12,9	84	-10	-11,9
1 Terveydenhuolto ja sosiaaliala	273	347	-74	-21,3	295	-22	-7,5
2 Hallinto- ja toimistotyö, IT-alan työ	72	80	-8	-10,0	68	4	5,9
3 Kaupallinen työ	272	316	-44	-13,9	288	-16	-5,6
4 Maa- ja metsätaloustyö	9	17	-8	-47,1	9	0	0,0
5 Kuljetus ja liikenne	237	247	-10	-4,0	230	7	3,0
6 Rakennus- ja kaivosalan työ	54	70	-16	-22,9	43	11	25,6
7-8 Teollinen työ	187	238	-51	-21,4	207	-20	-9,7
9 Palvelutyö	322	263	59	22,4	128	194	151,6
X luokittelematon työ	0	0	0		15	-15	
YHTEENSÄ	1500	1663	-163	-9,8	1367	133	9,7

Kuntien ja seutukuntien tilanne

Työttömien työnhakijoiden määrä kasvoi viime vuoden vastaavaan ajankohtaan verrattuna Seinäjoen seutukunnassa, Kuusiokunnissa ja Suupohjassa. Järviseudun seutukunnassa muutos oli kolme prosenttia myönteisempään suuntaan. Muutos heikompaan oli suhteellisesti voimakkainta Seinäjoen seutukunnassa. Työttömien työnhakijoiden osuus työvoimasta oli korkein Suupohjan seutukunnassa.

Työttömien työnhakijoiden määrä laski viime vuodesta Alajärvellä, Evijärvellä, Isojoella, Jalasjärvellä, Soinissa, Vimpelissä ja Ähtärissä. Muissa kunnissa tilanne kehittyi heikompaan suuntaan. Tilanne heikkeni suhteellisesti eniten Kauhavalla, Kauhajoella ja Teuvalla.

Maakunnan alimmat työttömien työnhakijoiden osuudet olivat Evijärvellä ja Kauhavalla. Korkeimmat osuudet olivat puolestaan Kauhajoella, Soinissa ja Kurikassa.

TYÖTTÖMÄT TYÖNHAKIJAT JA AVOIMET TYÖPAIKAT KUNNITTAIN																
KUNTA/SEUTUKUNTA	TYÖTTÖMÄT TYÖNHAKIJAT KUUKAUDEN LOPUSSA					TYÖ- VOIMA	TYÖTTÖM. OSUUS TYÖVOI- MASTA %	TYÖTTÖMYYDEN RAKENNE (ML. HENK.KOHT. LOMAUTETUT)								AVOIMET TYÖPAIKAT KK LOPUSSA lokakuu 2013
	lokakuu 2013	Muutos loka-13 syys-13	Muutos loka-13 loka-12	Muutos-% loka-13 loka-12	Joista lomautetut loka-13			Työttömät naiset %	Alle 25-v. työttömät %	Yli 50-v. työttömät %	Yli vuoden työttömänä %					
ISOJOKI	68	0	-14	-17,1	9	964	7,1	30	44,1	7	10,3	26	38,2	6	8,8	1
KARIJOKI	53	-1	5	10,4	19	688	7,7	15	28,3	6	11,3	17	32,1	9	17,0	1
KAUHAJOKI	683	32	98	16,8	80	6472	10,6	315	46,1	125	18,3	245	35,9	84	12,3	38
TEUVA	239	-2	34	16,6	60	2471	9,7	115	48,1	23	9,6	113	47,3	36	15,1	9
SUUPOHJA	1043	29	123	13,4	168	10595	9,8	475	45,5	161	15,4	401	38,4	135	12,9	49
ILMAJOKI	443	12	40	9,9	61	5618	7,9	174	39,3	43	9,7	177	40,0	88	19,9	23
JALASJÄRVI	303	11	-10	-3,2	48	3650	8,3	130	42,9	40	13,2	130	42,9	59	19,5	6
KAUHAVA	475	15	113	31,2	82	7565	6,3	190	40,0	58	12,2	195	41,1	67	14,1	48
KURIKKA	679	22	69	11,3	88	6486	10,5	278	40,9	92	13,5	279	41,1	111	16,3	23
LAPUA	494	13	41	9,1	51	6559	7,5	214	43,3	63	12,8	201	40,7	71	14,4	23
SEINÄJOKI	2751	64	367	15,4	243	29200	9,4	1187	43,1	463	16,8	888	32,3	600	21,8	492
SEINÄJOEN	5145	137	620	13,7	573	59078	8,7	2173	42,2	759	14,8	1870	36,3	996	19,4	615
ALAVUS	436	14	35	8,7	52	5293	8,2	185	42,4	63	14,4	175	40,1	77	17,7	42
KUORTANE	123	10	10	8,8	11	1661	7,4	43	35,0	16	13,0	56	45,5	30	24,4	13
ÄHTÄRI	271	-16	-10	-3,6	22	2791	9,7	105	38,7	35	12,9	132	48,7	51	18,8	5
KUUSIOKUNNAT	830	8	35	4,4	85	9745	8,5	333	40,1	114	13,7	363	43,7	158	19,0	60
ALAJÄRVI	391	-7	-10	-2,5	43	4240	9,2	153	39,1	49	12,5	199	50,9	73	18,7	27
EVIJÄRVI	61	-1	-2	-3,2	6	1192	5,1	25	41,0	7	11,5	28	45,9	10	16,4	9
LAPPAJÄRVI	102	11	7	7,4	18	1427	7,1	40	39,2	16	15,7	50	49,0	12	11,8	4
SOINI	102	7	-10	-8,9	10	959	10,6	36	35,3	14	13,7	47	46,1	17	16,7	3
VIMPELI	129	-6	-9	-6,5	8	1400	9,2	49	38,0	13	10,1	67	51,9	25	19,4	4
JÄRVISEUTU	785	4	-24	-3,0	85	9218	8,5	303	38,6	99	12,6	391	49,8	137	17,5	47
ETELÄ-POHJANMAA	7803	178	754	10,7	911	88636	8,8	3284	42,1	1133	14,5	3025	38,8	1426	18,3	771

Tilaston sisältö:

Tilastossa on avoimet työpaikat työpaikan sijaintikunnan ja työttömät työnhakijat asuinkunnan mukaan laskentapäivänä.

Kuntakohtaiset työvoimaluvut ovat Tilastokeskuksen työssäkäyntitilastosta (2011).

... = tietoa ei ole saatu, se on liian epävarma esitettäväksi tai se on salassapitosäännön alainen

Työttömyyden rakenne

Naispuolisten työttömien työnhakijoiden lukumäärä (3284) nousi vuoden aikana 209 henkilöllä (6,8 %). Työttömänä työnhakijoina olevien miesten määrä (4519) nousi vuoden aikana 545 hengellä (13,7 %).

Alle 25-vuotiaita työttömiä työnhakijoita oli 1133 henkeä. Nuorisotyöttömien määrä kohosi viime vuoden vastaava ajankohdasta 69 hengellä (6,5 %). Yli 50-vuotiaiden työttömien työnhakijoiden määrä (3025) nousi puolestaan 318 hengellä (11,7 %) vuoden takaisesta tasosta. Työttömien työnhakijoiden tilanne heikkeni suhteellisesti eniten 30–34 –vuotiaiden ikäryhmässä.

Koulutusasteen osalta tilanne heikkeni suhteellisesti eniten ylemmän korkeakoulututkinnon suorittaneiden kohdalla (59 hlöä; 46,5 %). Keskiasteen tutkinnon suorittaneiden osuus työttömistä työnhakijoista on kuitenkin selvästi suurin. Keskiasteen tutkinnon suorittaneita oli työttöminä työnhakijoina 534 (14,5 %) enemmän kuin viime vuonna vastaavaan aikaan.

Yhtäjaksoisesti yli vuoden työttöminä työnhakijoina olleita oli 1426 henkilöä. Lukumäärä kasvoi viime vuodesta 196 henkilöllä (15,9 %).

Työvoimapalvelut ja toiminta

TE-toimiston palvelujen piirissä oli kuukauden lopussa yhteensä 4035 henkilöä, eli 4,6 % alueen työvoimasta. Palvelujen piirissä olevien kokonaismäärä nousi 758 henkilöllä (23,1 %) vuotta aikaisemmasta.

Eri työnantajasektoreille työllistettyjä oli yhteensä 1220 henkilöä, joista 300 työskenteli valtion tai kuntien palveluksessa ja 920 yksityisellä sektorilla.

Työvoimakoulutuksessa oli valmiuksiaan työmarkkinoille parantamassa 730 oppilasta. Valmennuksessa oli 402 henkilöä ja työ-/koulutuskokeilussa 311 henkilöä. Vuorotteluvapaasijaisena oli 238 henkilöä.

Kuntouttavassa työtoiminnassa oli kuukauden lopussa 571 henkilöä. Omaehtoisessa opiskelussa työttömyysetuudella oli 562 henkilöä.

Alkaneita työttömyysjaksoja oli kuukauden aikana 2631 kappaletta. Viime vuoden vastaavaan kuukauteen verrattuna alkaneita jaksoja oli 124 (-4,5 %) vähemmän. Työttömyysjakso päättyi 2170 henkilön kohdalla. Päättyneitä työttömyysjaksoja oli puolestaan 109 (5,3 %) enemmän kuin viime vuoden vastaavan kuukauden aikana.

TYÖLLISYYSTILANNE 2013 LOKAKUUN LOPUSSA (I) JA TE-TOIMISTOJEN TOIMINTA LOKAKUUN AIKANA (II)

I	TILANNE KUUKAUDEN LOPUSSA	LOKA-13	LOKA-12	M U U T O S	
				LKM.	%
A.	TYÖNHAKIJAT				
1.	Työttömät työnhakijat	7803	7049	754	10,7
	joista kokoaikaisesti lomautetut	911	700	211	30,1
2.	Lyhennetyllä työviikolla	584	181	403	222,7
3.	Työssä olevat yhteensä	3553	3561	-8	-0,2
	joista yleisillä työmarkkinoilla	2682	2414	268	11,1
	joista työllistettynä	871	1147	-276	-24,1
4.	Työvoiman ulkopuolella	2934	2523	411	16,3
	joista työllistymistä edist.palvelussa	889	0	889	0,0
	joista koulutuksessa	985	0	985	0,0
5.	Työttömyyseläkettä saavat	364	676	-312	-46,2
1-5	Kaikki työnhakijat yhteensä	15238	13990	1248	8,9
B.	TYÖVOIMAN KYSYNTÄ				
1.	Avoimet työpaikat yhteensä	771	713	58	8,1
	joista yli kuukauden avoinna olleet	464	322	142	44,1
	joista yli 2 kuukautta avoinna olleet	73	57	16	28,1
C.	PALVELUISSA				
1.	Valtiolle työllistetyt	38	27	11	40,7
2.	Kuntiin työllistetyt	262	203	59	29,1
3.	Yksityiselle sektorille työllistetyt	920	575	345	60,0
1-3	Työllistetyt yhteensä	1220	805	415	51,6
4.	Työvoimakoulutuksessa	730	788	-58	-7,4
5.	Valmennuksessa	402	0	402	0,0
6.	Työ-/koulutuskokeilussa	311	0	311	0,0
7.	Työharjoittelussa/työelämävalmennuks.	1	437	-436	-99,8
8.	Vuorotteluvapaasijaisena	238	226	12	5,3
9.	Kuntouttavassa työtoiminnassa	571	482	89	18,5
10.	Omaehtoisessa opiskelussa	562	539	23	4,3
1-10	Palveluissa yhteensä	4035	3277	758	23,1
D.	TYÖTTÖMYYDEN RAKENNE				
1.	Työttömät naiset	3284	3075	209	6,8
2.	Työttömät miehet	4519	3974	545	13,7
3.	Alle 25-vuotiaat työttömät	1133	1064	69	6,5
4.	Yli 50-vuotiaat työttömät	3025	2707	318	11,7
5.	Pitkäaikaistyöttömät	1426	1230	196	15,9
E.	TOIMEENTULOTURVA				
1.	Työttömiä työttömyyskassojen jäseniä	3910	3431	479	14,0
II	TOIMINTA KUUKAUDEN AIKANA				
1.	Työttömät työnhakijat	9293	8310	983	11,8
2.	Muut työnhakijat	6795	6528	267	4,1
1-2	Työnhakijat yhteensä	16088	14838	1250	8,4
3.	Kuukauden kaikki työpaikat	1500	1367	133	9,7
	Kuukauden uudet työpaikat	624	718	-94	-13,1
	Täyttyneet työpaikat	705	613	92	15,0
	joista toimiston hakijalla täytt.	237	171	66	38,6
4.	Alkaneet työttömyysjaksot	2631	2755	-124	-4,5
5.	Päättyneet työttömyysjaksot	2170	2061	109	5,3
6.	Uudet työllistämiset	183	321	-138	-43,0
7.	Aloittanut työvoimakoulutuksen	112	163	-51	-31,3

Lisätietoja

Etelä-Pohjanmaan elinkeino-, liikenne- ja ympäristökeskus:

Erikoistutkija Timo Takala, puh. +358 295 027 708, etunimi.sukunimi@ely-keskus.fi

Etelä-Pohjanmaan TE-toimisto:

Johtaja Annika Tuovinen, puh. +358 295 046 638, etunimi.sukunimi@te-toimisto.fi

Palvelujohtaja Jukka Huhtiniemi, puh. +358 295 046 549, etunimi.sukunimi@te-toimisto.fi

Palvelujohtaja Leena Tuohimaa-Kari, puh. +358 295 046 637, etunimi.sukunimi@te-toimisto.fi

Palvelujohtaja Maire Makkonen, puh. +358 295 046 588, etunimi.sukunimi@te-toimisto.fi

Lähde: Työ- ja elinkeinoministeriö, työnvälitystilasto

Työnvälitystilaston perusluvut ja työttömien työnhakijoiden osuudet työvoimasta ovat saatavissa ELY-keskuksittain, seutukunnittain ja kunnittain myös [Toimiala Online](#)n vapaasti saatavilla olevista aineistoista, kohdasta Tilastokanta/Työllisyys ja työvoima/Työnvälitystilastot.

Seuraavat työllisyyskatsaukset julkaistaan:

20.12.2013

21.01.2014

[ELY-keskusten alueelliset työllisyyskatsaukset](#)

NÄKYMIÄ | 2013

TYÖLLISYYSKATSAUS

Etelä-Pohjanmaan elinkeino-, liikenne- ja ympäristökeskus