



3.10.2024

## **Päätös maastoliikennelain (1710/1995) 8 §:n esityksestä moottorikäyttöisten ajoneuvojen ajokiellosta jääpeitteisellä Kymijärven vesialueella**

### Vireilletulo

Asia on tullut vireille Hämeen elinkeino-, liikenne- ja ympäristökeskuksessa (ELY-keskus) 15.2.2024.

### Esityksen tekijä

Lahden kaupungin rakennus- ja ympäristölupalautakunta, joka toimii Lahden kaupungin ympäristönsuojeluviranomaisena

### Esityksen sisältö

Lahden kaupungin rakennus- ja ympäristölupalautakunta on tehnyt maastoliikennelain (1710/1995) 8 §:n ja 12 §:n mukaisen esityksen moottorikäyttöisten ajoneuvojen kieltämiseksi Kymijärven jääpeitteisellä alueella.

Moottorikäyttöisillä ajoneuvoilla ajaminen jäällä Kymijärven länsiosassa on kielletty Hämeen ympäristökeskuksen päätöksellä 27.12.2007 (päätösnumero LYH/192/2007). Ennen entisen Nastolan kunnan hallinnolliseen alueeseen kuuluneessa Kymijärven itäosassa jäälläajokieltoa ei ole lainkaan. Lautakunta on esittänyt, että moottorikäyttöisillä ajoneuvoilla ajo jäällä kielletään toistaiseksi koko Kymijärvellä.

Lisäksi Lahden kaupungin rakennus- ja ympäristölupalautakunta on esittänyt, että seuraavat asiat jätetään haettavan kiellon ulkopuolelle:

- maastoliikennelain 4 §:n 2 momentin 1–6 kohdassa mainitut asiat:
  - 1) poliisin, tullilaitoksen tai rajavartiolaitoksen virkatehtäviin tai sairaankuljetukseen taikka palo- ja pelastustoimen tehtäviin;
  - 2) muihin kuin 1 kohdassa tarkoitettuihin virkatehtäviin, energia- tai tietoliikennelaitteiden huoltotöihin eikä liikkumiseen näissä tehtävissä tai töissä lumipeitteen aikana taikka lumettomassa maastossa erityisen tärkeistä syistä;
  - 3) poronhoitoon kuuluviin töihin poronhoitolaissa (848/1990) tarkoitettulla poronhoitoalueella ja sen välittömässä

3.10.2024

- läheisyydessä lumipeitteen aikana eikä liikkumiseen näihin töihin kuuluvissa välttämättömissä tehtävissä lumettomassa maastossa;
- 4) kalastuksen vaatimaan, siitä merkityksellisen osan toimeentulostaan saavan henkilön kulkemiseen moottorikelkalla lumipeitteen aikana;
  - 5) ammattimaisessa metsätaloustyössä käytettävien koneiden huolto- ja korjaustöiden vaatimaan kulkemiseen lumipeitteen aikana;
  - 6) vaikeiden tieolojen ja vakinaisen asunnon sijainnin vuoksi välttämättömään kulkemiseen;
- hoitokalastus
  - latuverkon ja muiden yleisessä käytössä olevien ulkoilureittien kunnossapito ja hoitaminen
  - järjestetyt moottoriurheilutapahtumat, joille on saatu maastoliikennelain 30 §:n mukainen lupa

Lautakunta esittää, että uusi Kymijärveä koskeva kieltoaluepäätös korvaisi Hämeen ympäristökeskuksen päätöksen (LYH/192/2007) Kymijärven osalta kokonaan. Muilta osin Hämeen ympäristökeskuksen päätökseen ei haeta muutosta.

#### Esityksen perustelut

Haettavan uuden kieltopäätöksen tarkoituksena on saada koko Kymijärvi toistaiseksi voimassa olevan jäälläajokiellon piiriin. Kymijärven silloisen Lahden puoleisen osan moottorikäyttöisten ajoneuvojen jäällä ajoa koskeva kielto tuli voimaan Hämeen ympäristökeskuksen päätöksen 27.12.2007 (LYH/192/2007) myötä. Tällöin kieltoa ei haettu Kymijärven Nastolan kunnan puoleiselle osalle, minkä vuoksi nykytilanne on se, että jäällä ajoa koskeva kielto on voimassa vain osassa Kymijärveä. Lahden kaupunki ja Nastolan kunta yhdistyivät vuoden 2016 alussa Lahden kaupungiksi

Kymijärven rannoilla, myös nykyisen jäällä ajoa koskevan kieltoalueen ulkopuolella, on runsaasti vakituista- ja vapaa-ajan asutusta, jota on rakentunut rannoille lisää myös viime vuosina. Lisäksi Niemeläniemeen on kaavoitettu lisää asumista. Moottorikäyttöisillä ajoneuvoilla ajaminen jäällä aiheuttaa haittaa yleiselle virkistyskäytölle, ranta-asutukselle ja luonnolle. Lisäksi moottorikäyttöisten ajoneuvojen jäällä ajon kieltämiseen liittyy turvallisuusnäkökulma: moottorikelkkojen ja muiden moottorikäyttöisten ajoneuvojen nopeudet voivat nousta jäällä hyvin suuriksi, eikä niiden ohjattavuus ole yhtä hyvä kuin katuajossa.

Moottorikäyttöisten ajoneuvojen käytöstä aiheutuu myös meluhaittaa ranta-asutukselle. Tämän lisäksi moottorikäyttöisillä ajoneuvoilla jäällä ajamisesta aiheutuu lisärasitusta vesiluonnolle, ja niillä ajaminen jäällä lisää vesistön pilaantumisriskiä mahdollisten kemikaalivuotojen seurauksena. Vapaa-ajan vietoksi tarkoitettu moottorikäyttöisillä ajoneuvoilla jäällä ajaminen ei ole välttämätöntä, minkä perusteella se on mahdollista kieltää.

3.10.2024

## Asian käsittely

### Kuuluttaminen ja kuuleminen

Kuulutus esityksestä sekä kuulutettavat asiakirjat ovat olleet yleisesti nähtävillä 30.4.-14.5.2024 yleisessä tietoverkossa Hämeen ELY-keskuksen ja Lahden kaupungin verkkosivuilla. Lisäksi kuulutuksesta on julkaistu tieto 30.4.2024 ilmestyneessä Etelä-Suomen Sanomissa. Kuulutuksen yhteydessä on varattu maastoliikennelain 9 §:n mukaisesti niille viranomaisille, yhteistöille ja maanomistajille sekä muille, joita asia koskee, tilaisuus tulla kuulluksi.

Hämeen ELY-keskus on erikseen varannut esityksen kohteena olevan vesialueen omistajille tilaisuuden tulla kuulluksi asiassa. Esityksestä on pyydetty lausuntoa Lahden kaupungilta, Hämeen poliisilaitokselta, Liikenne- ja viestintävirasto Traficomilta ja Päijät-Hämeen liitolta.

### Lausunnot ja muistutukset

Hämeen poliisilaitos on lausunnossaan pitänyt tärkeänä, että koko järven alueella on yhtenäinen käytäntö moottoriajoneuvojen kieltämisestä tai sallimisesta, mikä auttaa asioiden käsittelyä valvontatilanteissa. Hämeen poliisilaitokselle ei ole tullut tietoon tilanteita missä moottoriajoneuvolla ajo olisi aiheuttanut vaaratilanteita tai vähäistä suurempaa häiriötä jääpeitteiseen aikaan. Sen sijaan järven ollessa sula on havaintoja häiritsevistä moottorikäyttöisten vesikulkuneuvojen käytöstä.

Liikenne- ja viestintävirasto Traficom ja Lahden kaupungin ympäristöpalvelut ovat ilmoittaneet, ettei niillä ole asiassa lausuttavaa.

Asiasta on saapunut yksi muistutus, jonka mukaan jäällä ajon kieltämiseksi esitetyt perustelut eivät ole riittäviä eivätkä johdonmukaisia ajokiellon toteuttamiseksi. Ajoneuvoliikenne on vähäistä, joitakin kalastajia liikkuu, mutta "turhaa" ajelua ei juuri esiinny. Ajokiellon myötä alueelle aurattu luistinrata poistuisi ja järven virkistyskäyttö vähenisi merkittävästi. Jäätietä on käytetty kuljetuksiin ja siten kiellosta olisi merkittävää haittaa asumiselle ja ranta-alueen asukkaille.

### Hämeen ELY-keskuksen päätös

Hämeen ELY-keskus kieltää moottorikäyttöisten ajoneuvojen käyttämisen maastossa Kymijärven jääpeitteisellä alueella. Kieltoalue on esitetty päätöksen liitteenä olevalla kartalla.

Kielto ei koske maastoliikennelain 4 §:n 2 momentin 1–2 ja 4–7 kohdassa tarkoitettua ajoa, eli kiellon estämättä alueella on sallittu moottorikäyttöisen ajoneuvon käyttäminen:

- 1) poliisin, tullilaitoksen tai rajavartiolaitoksen virkatehtäviin tai sairaankuljetukseen taikka palo- ja pelastustoimen tehtäviin;
- 2) muihin kuin 1 kohdassa tarkoitettuihin virkatehtäviin, energia- tai tietoliikennelaitteiden huoltotöihin eikä liikkumiseen näissä tehtävissä tai

3.10.2024

töissä lumipeitteen aikana taikka lumettomassa maastossa erityisen tärkeistä syistä;

4) kalastuksen vaatimaan, siitä merkityksellisen osan toimeentulostaan saavan henkilön kulkemiseen moottorikelkalla lumipeitteen aikana;

5) ammattimaisessa metsätaloustyössä käytettävien koneiden huolto- ja korjaustöiden vaatimaan kulkemiseen lumipeitteen aikana;

6) vaikeiden tieolojen ja vakinaisen asunnon sijainnin vuoksi välttämättömään kulkemiseen;

7) vaikeasti liikuntavammaisen henkilön ja hänen saattajansa liikkumiseen maastossa.

Lisäksi kiellon estämättä alueella on sallittu moottorikäyttöisten ajoneuvon käyttäminen:

- alueella välttämättömään hoito- ja valvontatehtävään, kuten hoitokalastukseen
- latuverkon ja muiden yleisessä käytössä olevien ulkoilureittien kunnossapitoon ja hoitamiseen

Kielto ei koske sellaista moottorikäyttöisten ajoneuvojen käyttöä, johon on saatu maastoliikennelain 30 §:n mukainen lupa.

#### Päätöksen perustelut

Elinkeino-, liikenne- ja ympäristökeskus voi kieltää moottorikäyttöisen ajoneuvon käyttämisen maastossa tietyllä maa-alueella maastoliikennelain 8 §:n mukaan, mikäli siitä aiheutuu haittaa luonnolle tai muulle ympäristölle, luontaiselinkeinoille, yleiselle virkistyskäytölle tai muulle yleiselle edulle taikka yksityiselle edulle ja mikäli kielto edistää liikenneturvallisuutta. Kielto voi olla voimassa määräajan tai toistaiseksi.

Maastoliikennelain 8 §:n 1 momentin mukaan kielto ei koske maastoliikennelain 4 §:n 2 momentin 1 ja 2 kohtien mukaista poliisin, tullilaitoksen tai rajavartiolaitoksen virkatehtäviin tai sairaankuljetukseen taikka palo- ja pelastustoimen tehtäviin liittyvää kulkemista eikä erityisistä syistä muihin virkatehtäviin sekä energia- ja tietoliikennelaitteiden huoltotöihin liittyvää kulkemista.

Maastoliikennelain 8 §:n 2 momentin mukaan kielto ei koske maastoliikennelain 4 §:n 2 momentin 3–6 kohdassa tarkoitettua ajoa, ellei ELY-keskus erityisen painavista syistä toisin määrää.

Elinkeino-, liikenne- ja ympäristökeskus voi maastoliikennelain 12 §:n mukaisesti muuttaa 8 §:n nojalla annettua päätöstä, jos sitä tehtäessä vallinneet olot ovat olennaisesti muuttuneet tai jos päätöksen perusteiden myöhemmin todetaan olleen olennaisesti erilaiset kuin päätöstä annettaessa on edellytetty. Perustelujen mukaan tällaisella tilanteella tarkoitettaisiin esimerkiksi luontaiselinkeinojen suojelemiseksi tarpeellisten alueiden sijainnin muutosta.

Kymijärven rannoilla on runsaasti vakituista ja vapaa-ajan asutusta. Alueen läheisyyteen kaavoitettu lisää asumista. Kielto on tarpeellinen melun

3.10.2024

rajoittamiseksi ja yleisen turvallisuuden ja alueen virkistyskäytön suojaamiseksi. Koko järveä koskevalle kiellolle on perusteet maastoliikennelain 1 §:ssä säädettyjen haittojen estämiseksi.

Moottorikäyttöisten ajoneuvojen käyttö jääpeitteisellä Kymijärven läntisellä osalla on kielletty Hämeen ympäristökeskuksen päätöksellä 27.12.2007. Tällöin Kymijärven itäinen osa on kuulunut Nastolan kunnan alueelle. Lahden kaupunki ja Nastolan kunta yhdistyivät vuoden 2016 alussa. Koska Kymijärvi kuuluu kokonaisuudessaan Lahden kaupungin alueeseen ja on yhtä yhtenäistä aluetta, on perusteltua, että kiello asetetaan koskemaan järveä kokonaisuudessaan. Koko järveä koskeva kiello on alueen asukkaita ja alueella liikkuvia kohtaan yhdenvertainen. Koko järveä koskevan kiellon asettaminen on myös valvonnan kannalta tarpeen. Asiassa on tarpeen antaa uusi, aiemman kiellopäättöksen Kymijärven osalta korvaava päätös, sillä kyse ei ole lain 12 §:ssä tarkoitettusta tilanteesta päätöksen muuttamiseksi.

Kieltoa asettaessa on huomioitu mitä esityksessä ja muistutuksissa on kiellon rajauksesta esitetty. Kiello ei koske maastoliikennelain 4 §:n 2 momentin 1–2 ja 4–7 kohdassa tarkoitettua liikkumista tai alueella välttämättömiin hoitotehtäviin, kuten hoitokalastukseen, vaadittavaa liikkumista. Kiello ei estä vaikeiden tieolojen ja vakinaisen asunnon sijainnin vuoksi välttämätöntä kulkemista jäällä ja siten jäätien käyttö kuljetuksiin on edelleen mahdollista. Päätöksellä on lisäksi mahdollistettu alueella sijaitsevien ulkoilureittien, kuten latu- tai luistelureitin kunnossapito ja hoitaminen ja siten jääpeitteisen järviolueen hyödyntäminen em. virkistyskäyttöön.

#### Täytäntöönpano

Kiello tulee voimaan karttaliitteen mukaisella alueella 1.1.2025 lukien mahdollisesta muutoksenhausta huolimatta, ellei muutoksenhakuviranomainen toisin määrää.

Tämä päätös korvaa Hämeen ympäristökeskuksen päätöksen 27.12.2024 (LYH/192/2007) siltä osin, kun päätöksessä on asetettu kiello Kymijärvelle. Muilta osin Hämeen ympäristökeskuksen päätös jää voimaan.

#### Kiellon voimassaolo

Kiello on voimassa toistaiseksi.

#### Kiellon merkitseminen maastoon

Maastoliikennelain 11 §:n nojalla Hämeen ELY-keskus määrää Lahden kaupungin vastaamaan päätöksen kohteena olevan alueen maastoon merkitsemisestä kuntansa alueella. Päätöksen tultua lainvoimaiseksi merkintä tulee suorittaa alueelle, jota se koskee, tai sen läheisyyteen. Merkintä tulee tehdä maastoliikenneasetuksen 11 §:ssä ja 12 §:ssä säädetyllä tavalla.

3.10.2024

#### Päätöksen saatavilla pitäminen

Lahden kaupungin on pidettävä päätöstä koskevat tiedot saatavilla niin kauan kuin kiello on voimassa.

#### Kiellon valvonta ja rikkominen

Maastoliikennelain tai sen nojalla annettujen säännösten ja määräysten yleinen valvonta kuuluu elinkeino-, liikenne- ja ympäristökeskukselle toimialueellaan ja kunnassa kunnan ympäristönsuojeluviranomaiselle.

Moottorikäyttöisten ajoneuvojen käyttämistä maastossa valvovat poliisi, tullilaitos ja rajavartiolaitos.

Maastoliikennelain nojalla annettujen määräysten rikkomisesta rankaisemisesta säädetään maastoliikennelain 25 §:ssä.

#### Päätöksen tiedoksianto

Tämä päätös annetaan tiedoksi maastoliikenneasetuksen 5 §:n mukaisesti kuuluttamalla. Kuulutus julkaistaan ELY-keskuksen ja Lahden kaupungin verkkosivuilla. Tieto päätöksestä annetaan myös alueella yleisesti leviävässä sanomalehdessä.

#### Sovelletut oikeusohjeet

Maastoliikennelaki (1710/1995) 1 §, 4 §, 8–11 §, 30–31 §  
Maastoliikenneasetus (10/1996) 1–6 §  
Hallintolaki (434/2003) 55 §, 62 §  
Laki oikeudenkäynnistä hallintoasioissa (808/2019) 6 §

#### Muutoksenhaku

Tähän päätökseen saa hakea muutosta valittamalla Hämeenlinnan hallinto-oikeuteen. Valitusosoitus on päätöksen liitteenä.

#### Suoritemaksu

Maksuvelvollinen: Esityksen tehnyt, Lahden kaupungin rakennus- ja ympäristölupalautakunta

Maksu: 570 euroa. Lasku lähetetään myöhemmin.

Perusteet: Valtion maksuperustelaki (150/1992) ja valtioneuvoston asetus elinkeino-, liikenne- ja ympäristökeskusten, työ- ja elinkeinotoimistojen sekä kehittämis- ja hallintokeskuksen maksullisista suoritteista vuonna 2024 annetun valtioneuvoston asetuksen (1215/2023, voimassa 1.1.-31.12.2024)

Oikaisuvaatimusosoitus päätöksestä määrättyyn maksuun: Maksuvelvollinen, joka katsoo, että elinkeino-, liikenne- ja ympäristökeskuksen päätöksestä perittävän maksun määrittämisessä on tapahtunut virhe, voi vaatia siihen oikaisua elinkeino-, liikenne- ja

3.10.2024

ympäristökeskukselta kuuden kuukauden kuluessa tämän päätöksen antamispäivästä.

**Asiakirjan hyväksyntä**

Tämä asiakirja on hyväksytty viraston sähköisessä asianhallintajärjestelmässä. Asian on esitellyt lakimies Ilona Varis ja ratkaissut johtava asiantuntija Riitta Ryömä.

**Liitteet**

Kartta kieltoalueesta  
Valitusosoitus

**Jakelu**

Lahden kaupungin rakennus- ja ympäristölupalautakunta

**Tiedoksi**

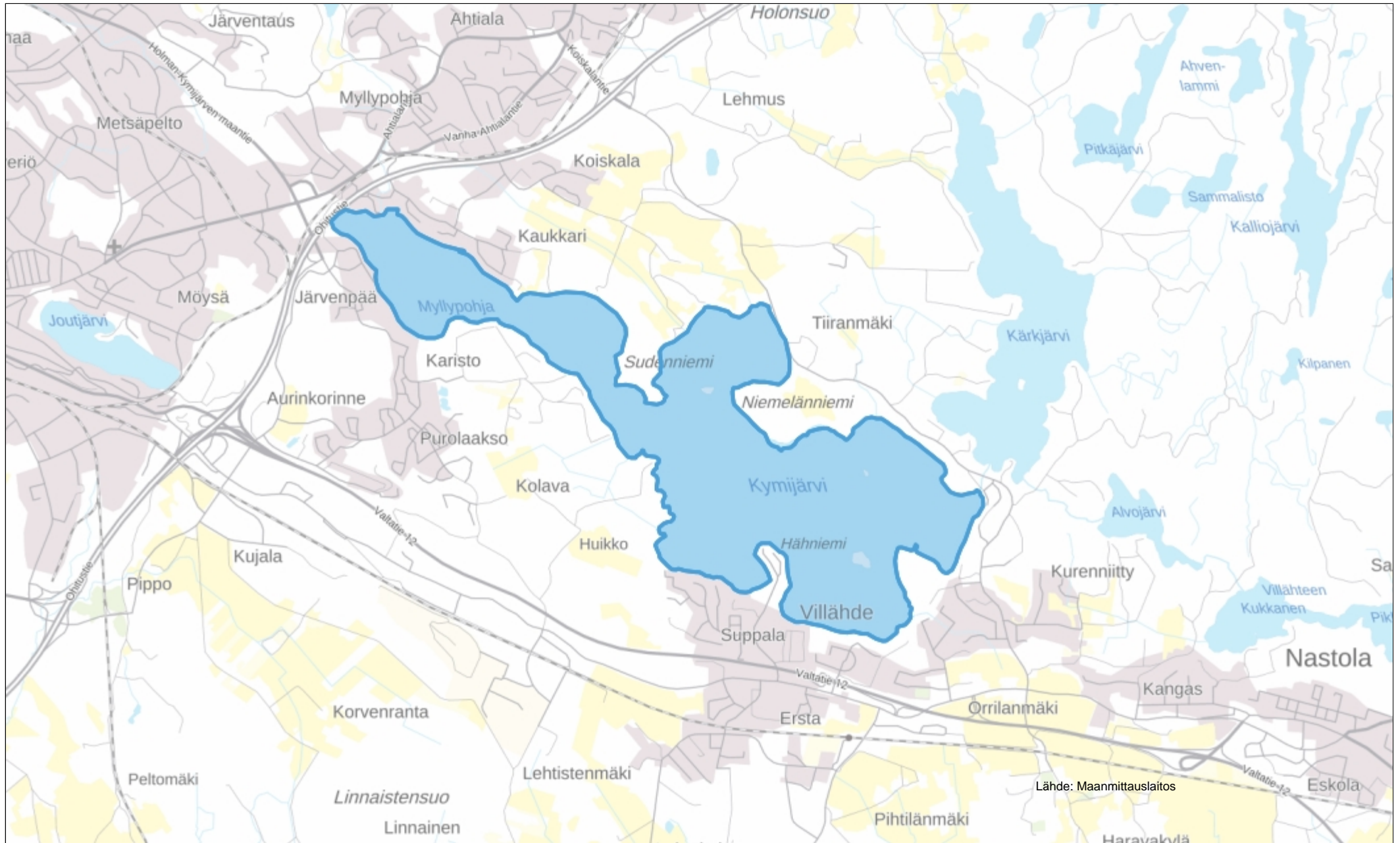
Lahden kaupunki  
Hämeen poliisilaitos  
Liikenne- ja viestintävirasto Traficom  
Päijät-Hämeen liitto  
Vesialueen omistajat

Tämä asiakirja HAMELY/327/2024 on hyväksytty sähköisesti / Detta dokument HAMELY/327/2024 har godkänts elektroniskt

Ratkaisija Ryömä Riitta 03.10.2024 08:46

Esittelijä Varis Ilona 03.10.2024 08:26





ETRS-TM35FIN





6.8.2024

## Valitusosoitus

Tähän päätökseen saa hakea muutosta valittamalla **Hämeenlinnan hallinto-oikeuteen**.

Valittajalta voidaan periä hallinto-oikeudessa 270 euron suuruinen oikeudenkäyntimaksu Tuomioistuinmaksulaissa (1455/2015) säädetään erikseen niistä tapauksista, joissa maksua ei peritä <https://finlex.fi/fi/laki/ajantasa/2015/20151455>. Lisätietoa oikeudenkäyntimaksuista löytyy tuomioistuinlaitoksen sivuilta: <https://oikeus.fi/tuomioistuimet/fi/index/asiointijulkisuus/maksut/oikeudenkaayntimaksuthallinto-oikeudessa.html>.

**Valitusaika** Valitus on tehtävä **30 päivän** kuluessa **päätöksen tiedoksisaannista**. Ajan laskeminen alkaa tiedoksisaantipäivää seuraavasta päivästä. Jos määräajan viimeinen päivä on pyhäpäivä, lauantai, itsenäisyyspäivä, vapunpäivä, jouluaatto tai juhannusaatto, valitusaika jatkuu vielä seuraavaan arkipäivään.

Tiedoksisaantipäivä lasketaan seuraavalla tavalla:

- Jos päätös on annettu tiedoksi sähköisenä viestinä, sen katsotaan annetun tiedoksi kolmantena päivänä viestin lähettamisestä, jollei muuta näytetä.
- Jos päätös on postitettu tavallisena kirjeenä, sen katsotaan tulleen tiedoksi seitsemäntenä päivänä postituspäivästä, jollei muuta näytetä. Viranomaisen katsotaan kuitenkin saaneen tiedon kirjeen saapumispäivänä.
- Jos tiedoksianto toimitetaan todisteellisesti saantitodistusta tai tiedoksiantotodistusta vastaan taikka haastetiedoksiantona, käy tiedoksianto aika ilmi saantitodistuksesta tai muusta kirjallisesta todistuksesta.
- Jos päätös on annettu tiedoksi todisteellisenä sähköisenä tiedoksiantona, kuten viranomaisen sähköisestä järjestelmästä, päätös katsotaan annetun tiedoksi, kun se on noudettu viranomaisen osoittamasta järjestelmästä. Milloin kysymyksessä on si- jaistiedoksianto, päätös katsotaan annetun tiedoksi kolmantena päivänä tiedoksianto- tai saantitodistuksen osoittamasta päivästä.
- Jos tiedoksianto toimitetaan yleistiedoksiantona, tiedoksisaannin katsotaan tapahtuneen seitsemäntenä päivänä yleistiedoksiannon julkaisemisajankohdasta.

**Sisältö** Valituskirjelmässä, joka osoitetaan hallinto-oikeudelle, on ilmoitettava

- valittajan nimi ja kotikunta
- postiosoite ja puhelinnumero, joihin asian käsittelyä koskevat ilmoitukset valittajalle voidaan toimittaa
- päätös, johon haetaan muutosta
- miltä kohdin päätökseen haetaan muutosta ja mitä muutoksia päätökseen vaaditaan tehtäväksi
- perusteet, joilla muutosta vaaditaan.

Jos valittajan puhevaltaa käyttää hänen laillinen edustajansa tai asiamiehensä taikka jos valituksen laatijana on joku muu henkilö, on valituskirjelmässä ilmoitettava myös tämän nimi ja kotikunta.

**Liitteet** Valituskirjelmään on liitettävä

- valituksenalainen päätös valitusosoituksineen alkuperäisenä tai jäljennöksenä
- tiedoksisaantitodistus tai muu selvitys valitusajan alkamisen ajankohdasta
- mahdolliset asiakirjat, joihin valittaja vetoaa vaatimuksensa tueksi

6.8.2024

- asiamiehen valtakirja, mikäli asiamiehenä toimii muu kuin asianajaja, julkinen oikeusavustaja tai luvan saanut oikeudenkäyntiavustaja

**Toimittaminen**

Valitus tehdään kirjallisesti. Valituskirjelmä on toimitettava valitusajan kuluessa:

Hämeenlinnan hallinto-oikeus  
Käyntiosoite Arvi Kariston katu 5  
Postiosoite Raatihuoneenkatu 1  
13100 Hämeenlinna  
Vaihde 029 56 42210  
hameenlinna.hao@oikeus.fi

Valituskirjelmän tulee olla valitusviranomaisella viimeistään valitusajan viimeisenä päivänä ennen viraston aukioloajan päättymistä eli viimeistään tuona päivänä klo 16.15

Valituskirjelmän voi toimittaa henkilökohtaisesti tai asiamiehen tai lähetin välityksellä taikka lähettäjän omalla vastuulla postitse tai sähköisesti. Valituksen voi tehdä myös hallinto- ja erityistuomioistuinten asiointipalvelussa osoitteessa <https://asiointi.oikeus.fi/hallintotuomioistuimet/>.