



Häme
Luonnonvarayksikkö

PÄÄTÖS LUONNONSUOJELUALUEEN PERUSTAMISESTA (luonnonsuojelulaki 47.1 §)

Luonnonsuojelualan nimi ja tunnus

YSA-tunnus: YSA266155
Nimi: Haapalanmäen luonnonsuojelualue

TIEDOT RAUHOITUSKOHTEESTA

Kohteet

Kunta: Lahti
Tila: Mokulla W ja Mukkulan tiilitehdas
Kiinteistötunnus: 398-410-1-81 ja 398-410-1-77
Pinta-ala: 8,3 ha määräala
Omistaja: Lahden kaupunki
Suojelukohde: Yleiskaavan SL-varaus, METSO-ohjelma

Alue on osoitettu tämän päätöksen liitteenä olevassa kartassa rasteroituna.

Vireille

Maanomistajana Lahden kaupunki on päätöksellään Lahden kaupunginvaltuusto 13.11.2023 § 98 päättänyt jättää hakemuksen Hämeen elinkeino-, liikenne- ja ympäristökeskukselle luonnonsuojelulain mukaisen luonnonsuojelualan perustamisesta kiinteistön osille kiinteistöillä Mokulla W ja Mukkulan tiilitehdas.

Kaavoitus

Kohdealue on valtaosalta pinta-alasta Lahden yleiskaavassa 2030 merkinnällä (SL) luonnonsuojelulailla luonnonsuojelualueeksi perustettava alue. Alan itälaidalla on pieni ala yleiskaavassa varattu merkinnällä A-25 asuinalueeksi. Alan länsilaidalla pieni osa alasta on varattu asemakaavassa (398A-2566a) merkinnällä VL/s lähivirkistysalueeksi, jolla virkistys- ja ulkoilureitin rakentaminen on sallittua. Valtaosalta kiinteistön Mokulla W palstan ja Mukkulan tiilitehdas kiinteistön pinta-alasta on asemakaavassa (39821724/A) merkinnällä PL varattu luonnontilassa säilytettäväksi puistoalueeksi.

Kohteen kuvaus

Luonnonsuojelualue perustetaan METSO-ohjelman kohteena.

Kohdealue on pitkittäissuuntainen vanhan kuusipuuston rinneala, joka rajautuu tiealueisiin. Rinteessä on kuivan ja tuoreen lehdon alaa, jonka puulajeja kuusen lisäksi ovat koivut, haavat ja joitakin jalopuuyksilöitä. Maapohjan lajistosta on löydettävissä muun muassa lehtomikkää, lehto-

14.8.2024

orvokkia ja lehtoleinikkiä. Länsiosassa kasvaa pähkinäpensaita, metsälehmäksiä ja vaahteroita. Alalla on runsaasti tuulen vaikutuksesta syntynyttä järeää kuusen maalahopuuta.

Rinteessä on aktiivisessa käytössä olevaa ulkoilupolkureitistöä. Yksi reiteistä on osa opastettua reitistöä Lehmusreitti.

Kokonaisuutena alue täyttää vähintään puolella pinta-alastaan METSO-ohjelman II-luokan kriteerit lehdon elinympäristönä, jonka lahopuun määrä on yli viisi kuutiota hehtaarilla.

Maanomistajana Lahden kaupunki on päätöksellään Lahden kaupunginvaltuusto 13.11.2023 § 98 hyväksynyt luonnonsuojelun perustamisen, suojelun ehdot eikä vaadi suojelun toteuttamisesta korvausta.

LsL 47 §:ssä edellytetään, että rauhoitusmääräyksistä ja korvauksesta sovitaan ennen perustamispäätöksen antamista.

MAASTOKATSELMUS

Hämeen elinkeino-, liikenne- ja ympäristökeskuksen edustaja on tutustunut rauhoitettavaan alueeseen 19.6.2024 (Soile Hiitola).

LAUSUNNOT

Lausuntojen pyytämistä ei katsottu tarpeelliseksi, koska Lahden kaupunki hakijana on tietoinen perustettavasta luonnonsuojelualueesta ja annettava päätös noudattaa hakijan asiasta tekemää hakemusta.

ELINKEINO-, LIIKENNE- JA YMPÄRISTÖKESKUKSEN PÄÄTÖS

Hämeen elinkeino-, liikenne- ja ympäristökeskus suostuu hakemukseen ja perustaa edellä mainitun ja liitekartalle merkityn luonnonsuojelun alueen, jolla ovat voimassa seuraavat rauhoitusmääräykset:

I Yleiset rajoitukset:

Alueella on kielletty:

- metsänhakuu ja muut metsänhoidon toimenpiteet;
- elävien ja kuolleiden kasvien, kasviosien ja sienien ottaminen tai vahingoittaminen;
- ojien kaivaminen ja kaikenlainen maa- ja kallioperän vahingoittaminen ja sen ainesten ottaminen;
- rakennusten, rakennelmien, rakenteiden, teiden ja polkujen rakentaminen;
- moottoriajoneuvoilla liikkuminen;
- luonnonvaraisten selkärankaisten eläinten pyydystäminen, tappaminen tai hätyyttäminen sekä niiden pesien hävittäminen;
- selkärangattomien eläinten pyydystäminen ja kerääminen;
- kaikenlainen muu toiminta, joka saattaa muuttaa alueen maisemakuvaa tai vaikuttaa epäedullisesti luonnonoloihin tai eliöeläinten säilymiseen.

14.8.2024

II Sallitut toimenpiteet:***Edellä olevien määräysten estämättä alueella sallitaan:***

- jokaisenoikeudella tapahtuva liikkuminen sekä syötävien marjojen ja syötävien hyötysienien poimiminen;
- vierasperäisten eläin- ja kasvilajien torjuminen asianomaisen lainsäädännön mukaisesti;
- alueella olemassa olevan polku- ja ulkoiluväyläverkoston käyttö ja ylläpito sekä niihin liittyvä moottoriajoneuvon käyttö;
- kunnallistekniikan ja siihen rinnastettavien rakenteiden käyttö sekä ylläpito ja niihin liittyvä moottoriajoneuvon käyttö;
- alueen eteläreunan Haapalankadun suuntaisen vanhan tiepohjan kulkukelpoisuuden ylläpito ja tähän liittyvä moottoriajoneuvon käyttö;
- opastetaulujen ja -viittojen asentaminen.

III Rauhoitusmääräyksistä poikkeaminen

Luonnonsuojelulain 54 §:n mukaan elinkeino-, liikenne- ja ympäristökeskus voi yksittäistapauksessa myöntää poikkeuksen luonnonsuojelualueita koskevista rauhoitusmääräyksistä, jos poikkeaminen ei vaaranna alueen perustamistarkoitusta ja on tarpeen alueen hoidon, käytön tai olemassa olevien yhdyskuntateknisten rakenteiden tai niihin liittyvien laitteiden kunnostamisen taikka tutkimuksen kannalta.

IV Alueen hoito ja käyttö

Lahden kaupunki laatii alueelle tarvittaessa hoitosuunnitelma luontoarvojen säilyttämiseksi ja parantamiseksi, jolle haetaan hyväksyntä valtion luonnonsuojeluviranomaiselta.

Perustelut

Luonnonsuojelualueen perustamisen tarkoituksena on laajentaa suojeltua aluetta vastaamaan yleiskaavan SL-merkinnän rajausta. Alueen suojelu on tarpeen luonnon monimuotoisuuden säilyttämiseksi ja täydentää suojelualueiden verkostoa sekä kytkeytyvyyttä. Suojelulla turvataan lehto elinympäristön säilyminen.

Alue täyttää luonnonsuojelulain 43 §:n mukaiset luonnonsuojelualueen perustamisedellytykset.

Sovelletut lainkohdat

Luonnonsuojelulaki (9/2023) 43 §, 47 §, 54 §, 59 § ja 134 §.
Hallintolaki 41 ja 57 §.

Luonnonsuojelualueen merkitseminen maastoon ja kiinteistörekisteriin

Luonnonsuojelualue merkitään kiinteistörekisteriin.

14.8.2024

Muutoksenhaku

Hämeen ELY-keskuksen päätökseen tyytymätön saa hakea siihen muutosta Hämeenlinnan hallinto-oikeudelta kirjallisella valituksella.

Valitusosoitus on liitteenä.

Lisätietoja päätöksestä

Lisätietoja päätöksestä antaa ylitarkastaja Soile Hiitola, p. 050 396 007

Tämän päätöksen on esitellyt ylitarkastaja Soile Hiitola ja ratkaissut yksikön päällikkö Elina Mäkäläinen. Asiakirja on hyväksytty sähköisesti. Merkintä hyväksynnästä on asiakirjan lopussa.

Liitteet

Kartta
Valitusosoitus

Päätös**Hakijalle saantitodistuksien**

Vastaanottaja veloitetaan tiedottamaan päätöksen tiedoksiannosta kaupunginjohtajaa tai asianomaisen toimielimen puheenjohtajaa (hallintolaki 57 §).

Yleistiedoksianto**Tiedoksi****sähköpostilla:**

Päijät-Hämeen liitto, toimisto@paijat-hame.fi

Etelä-Hämeen luonnonsuojelupiiri, etela-hame@sl.fi

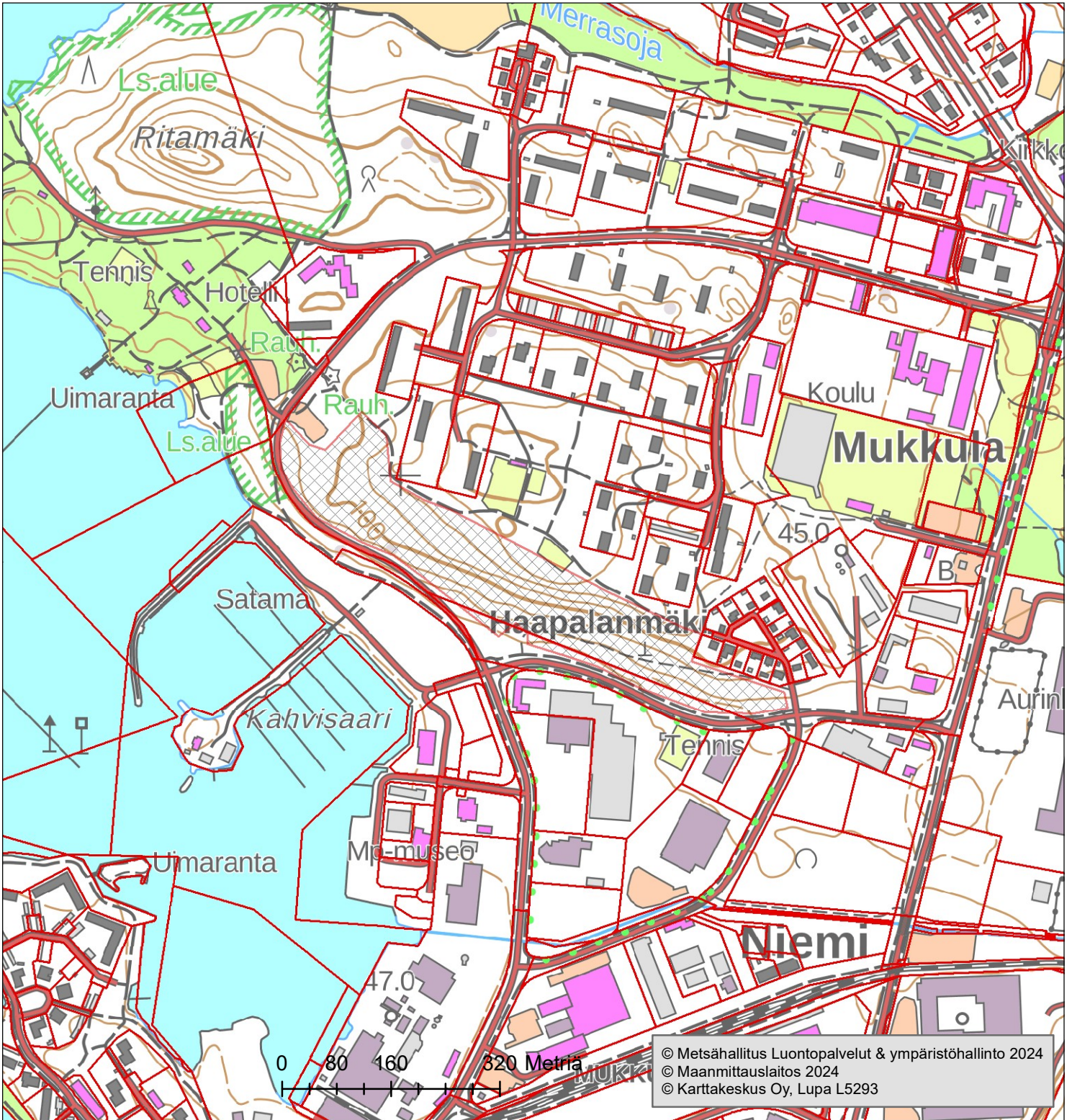
Suomen metsäkeskus, kirjaamo@metsakeskus.fi

Tämä asiakirja HAMELY/1417/2024 on hyväksytty sähköisesti / Detta dokument
HAMELY/1417/2024 har godkänts elektroniskt

Esittelijä Hiitola Soile 14.08.2024 08:03

Ratkaisija Mäkäläinen Elina 14.08.2024 09:17

398-410-1-81, 398-410-1-77



Tämä kartta liittyy Hämeen elinkeino-, liikenne- ja ympäristökeskuksen asiaan HAMELY/1417/2024.

Kiinteistötunnus: Mokulla W 398-410-1-81,
Mukkulan tilitehdas 398-410-1-77

Suojelupinta-ala: 8,3 ha



1:8 000

Koordinaatisto: ETRS TM35FIN
Hämeen ELY-keskus

HUOM! Kartan tausta-aineistot ja
kiinteistörajat ohjeellisia



VALITUSOSOITUS

Valitusviranomainen

Tähän päätökseen tyytymätön saa oikeudenkäynnistä hallintoasioissa annetun lain (808/2019) mukaisesti hakea siihen muutosta Hämeenlinnan hallinto-oikeudelta kirjallisella valituksella. Valituskirjelmä osoitetaan valitusviranomaiselle ja se on toimitettava valitusajassa hallinto-oikeuden kirjaamoon.

Valitusaika

Valitus on tehtävä 30 päivän kuluessa päätöksen tiedoksisaannista. Valitusaikaa laskettaessa tiedoksi-saantipäivää ei oteta lukuun. Jos valitusajan viimeinen päivä on pyhäpäivä, lauantai, itsenäisyyspäivä, vapunpäivä, jouluaatto tai juhannusaatto, valitusaika jatkuu vielä seuraavana arkipäivänä.

Tiedoksisaantipäivä lasketaan seuraavalla tavalla. Jos päätös on annettu tiedoksi sähköisenä viestinä, sen katsotaan annetun tiedoksi kolmantena päivänä viestin lähettämisestä, jollei muuta näytetä. Jos päätös on postitettu tavallisena kirjeenä, sen katsotaan tulleen tiedoksi seitsemäntenä päivänä postituspäivästä, jollei muuta näytetä. Viranomaisen katsotaan kuitenkin saaneen tiedon kirjeen saapumispäivänä. Jos tiedoksi-anto toimitetaan todisteellisesti saantitodistusta tai tiedoksiantotodistusta vastaan taikka haastetiedoksiantona, käy tiedoksiantoaika ilmi saantitodistuksesta tai muusta kirjallisesta todistuksesta. Jos päätös on annettu tiedoksi todisteellisena sähköisenä tiedoksiantona, kuten viranomaisen sähköisestä järjestelmästä, päätös katsotaan annetun tiedoksi, kun se on noudettu viranomaisen osoittamasta järjestelmästä. Jos asiakirjaa ei ole noudettu seitsemän päivän kuluessa viranomaisen ilmoituksesta, tiedoksiannossa noudatetaan, mitä hallintolaissa (434/2003) säädetään. Milloin kysymyksessä on sijaistiedoksianto, päätös katsotaan annetun tiedoksi kolmantena päivänä tiedoksi- tai saantitodistuksen osoittamasta päivästä. Jos tiedoksi-anto toimitetaan yleistiedoksi-antona, tiedoksisaannin katsotaan tapahtuneen seitsemäntenä päivänä yleistiedoksiannon julkaisemisajankohdasta.

Valituksen sisältö

Valituskirjelmässä on ilmoitettava

- valittajan nimi ja yhteystiedot
- päätös, johon haetaan muutosta, miltä kohdin päätökseen haetaan muutosta, mitä muutoksia siihen vaaditaan tehtäväksi ja vaatimusten perustelut
- postiosoite ja mahdollinen muu osoite, johon oikeudenkäyntiin liittyvät asiakirjat voidaan lähettää.

Jos valittajan puhevaltaa käyttää hänen laillinen edustajansa tai asiamiehensä tai jos valituksen laatijana on joku muu henkilö, valituskirjelmässä on ilmoitettava myös tämän nimi ja yhteystiedot.

Valittajan, laillisen edustajan tai asiamiehen on allekirjoitettava valituskirjelmä.

Valituksen liitteet

Valituskirjelmään on liitettävä

- päätös, johon muutosta haetaan, alkuperäisenä tai jäljennöksenä
- tiedoksisaantitodistus tai muu selvitys valitusajan alkamisen ajankohdasta
- asiamiehen valtakirja; asianajajan, julkisen oikeusavustajan tai luvan saaneen oikeudenkäyntiavustajan tulee esittää valtakirja vain, mikäli hallinto-oikeus niin määrää
- asiakirjat, joihin valittaja vetoaa vaatimuksensa tueksi, jollei niitä ole jo aikaisemmin toimitettu viranomaiselle.

Valituskirjelmän toimittaminen perille

Valituskirjelmän toimittaminen on lähettäjän vastuulla. Valituskirjelmän voi viedä valittaja itse tai hänen valtuuttamansa asiamies tai lähetin välityksellä. Sen voi lähettää myös postitse, telekopiona tai sähköpostina. Postiin valituskirjelmä on jätettävä niin ajoissa, että se ehtii perille valitusajan viimeisenä päivänä ennen aukioloajan päättymistä. Hallinto-oikeuden kirjaamon aukioloaika on arkisin kello 8.00–16.15. Valituksen voi tehdä myös hallinto- ja erityistuomioistuinten asiointipalvelussa osoitteessa:

<https://asiointi.oikeus.fi/hallintotuomioistuimet>

Oikeudenkäyntimaksu

Asian käsittelystä hallinto-oikeudessa peritään tuomioistuinmaksulain (1455/2015) nojalla oikeudenkäyntimaksu. Maksun suuruus on 270 euroa. Tuomioistuinmaksulaissa on erikseen säädetty tapauksista, joissa maksua ei peritä.

Tuomioistuinmaksulaki:

<https://finlex.fi/fi/laki/ajantasa/2015/20151455>

Tuomioistuinmaksulain (1455/2015) nojalla annettu oikeusministeriön asetus (1122/2021) maksujen tarkistuksesta on tullut voimaan 1.1.2022.

Asetuksen 1 §:n mukaan oikeudenkäyntimaksu hallinto-oikeudessa on tällä hetkellä 270 euroa. Ajantasainen tieto oikeudenkäyntimaksuista löytyy täältä:

<https://oikeus.fi/tuomioistuimet/fi/index/asiointijulkisuus/maksut/oikeudenkayntimaksuthallinto-oikeudessa.html>

Hämeenlinnan hallinto-oikeus

Postiosoite: Raatihuoneenkatu 1, 13100 Hämeenlinna

Käyntiosoite: Arvi Kariston katu 5, 13100 Hämeenlinna

Sähköposti: hameenlinna.hao@oikeus.fi

Puhelin: 029 56 42210; Faksi: 029 56 42269