



Häme  
Luonnonvarayksikkö

12.9.2024

**ASIA**

Luonnonsuojelualueen perustaminen

**MAANOMISTAJA**



Sähköisesti Visma Sign –palvelussa [REDACTED]

**VIREILLE**

29.8.2024

**TIEDOT RAUHOITUSKOHTEESTA**

**Myllybackan luonnonsuojelualue**

Kunta: Riihimäki  
Kiinteistö: Myllybacka 694-403-1-64  
Pinta-ala: määräala, noin 0,3 ha  
YSA-tunnus: YSA267115

Alueen rajat ja sijainti on osoitettu tämän päätöksen liitekartassa punaisella rasterilla.

**SELVITYKSET JA MAASTOKÄYNTI**

**Kaavoitus** Alue sijaitsee Riihimäen yleiskaava 2035:n MUY-alueelle (maa- ja metsätalousvaltainen alue, jolla on erityistä ulkoilun ohjaamistarvetta ja/tai ympäristöarvoja).

**Maastokäynti**

Rauhoitettavalle alueelle tehtiin maastokäynti 27.8.2024 (ylitarkastaja Jari Mattila). Käynnin tarkoituksena oli selvittää kohteen kelpoisuus METSO-ohjelman mukaiseksi luonnonsuojelualueeksi, rajata suojeltava alue maastossa ja arvioida kyseisen alueen puusto maanomistajalle suoritettavan korvauksen määrittämistä varten.

**ALUEKUVAUS**

Alue on eri-ikäisrakenteista korpea. Puusto on pääosin luontaisesti syntynyttä. Ylispuusto on yli 110-vuotiasta mäntyä, alemmissa latvuserroksissa on tätä nuorempaa kuusta ja koivua. Myös tervaleppää esiintyy vähäisessä määrin. Alueella ei ole merkkejä hakkuista. Lahopuustoa esiintyy runsaasti. Lahopuusto on sekä kuollutta pystypuuta että eriasteista maalahopuuta. Lahopuuta on yhteensä noin 15 m<sup>3</sup>/ha.

HÄMEEN ELINKEINO-, LIIKENNE- JA YMPÄRISTÖKESKUS

Kirjaamo: PL 29, 15141 LAHTI  
kirjaamo.hame@ely-keskus.fi

Käyntiosoitteet: Kirkkokatu 12, Lahti  
Koulukatu 25, Hämeenlinna

Puhelinkeskus: 0295 025 000  
www.ely-keskus.fi/hame

Alueen vesitalous on luonnontilaisen kaltainen. Alueen eteläosasta lähtee käsin kaivettu laskuoja etelään. Alueen eteläosassa on myös pieneltä alalta kaivettu käsin turvetta. Toimenpiteistä on aikaa arviolta 80–100 vuotta. Alueen vesitalous ja kasvillisuus ovat alkaneet palautumaan luontaisesti.

Alue täyttää I-luokan Metso-kriteerit kategoriassa *monimuotoisuudelle merkittävät suot*.

Alue rajautuu Mäkelä-Lepolan luonnonsuojelualueeseen (YSA264856). Yhdessä kahden muun läheisen luonnonsuojelualueen kanssa nämä muodostavat noin 21 hehtaarin laajuisen yhtenäisen suojelualuekokonaisuuden.

## SOPIMUS

Maanomistaja ja Hämeen elinkeino-, liikenne- ja ympäristökeskus (ELY-keskus) ovat 11.9.2024 tehneet sopimuksen tämän luonnonsuojelualueen perustamisesta, noudatettavista rauhoitusmääräyksistä ja maksettavasta korvauksesta. Korvaus maksetaan sopimuksen mukaan tämän päätöksen saatua lainvoiman.

## ELINKEINO-, LIIKENNE- JA YMPÄRISTÖKESKUKSEN RATKAISU

Hämeen ELY-keskus suostuu hakemukseen ja määrää siinä tarkoitetun alueen rauhoitetuksi luonnonsuojelualueeksi. Siellä ovat voimassa seuraavat rauhoitusmääräykset.

### 1. Yleiset rajoitukset

#### **Alueella on kielletty:**

- metsänhakkuu ja muut metsänhoitotoimet;
- elävien ja kuolleiden kasvien, kasvinosien ja sienien ottaminen tai vahingoittaminen;
- ojien kaivaminen ja kaikenlainen maa- ja kallioperän vahingoittaminen ja sen ainesten ottaminen;
- rakennusten, rakennelmien, teiden ja polkujen rakentaminen;
- moottoriajoneuvoilla liikkuminen;
- luonnonvaraisten selkärankaisten eläinten pyydystäminen, tappaminen tai hätyyttäminen sekä niiden pesien hävittäminen;
- selkärangattomien eläinten pyydystäminen ja kerääminen sekä;
- kaikenlainen muu toiminta, joka muuttaa alueen maisemakuvaa tai vaikuttaa epäedullisesti luonnonoloihin tai eliöläjien säilymiseen.

### 2. Sallitut toimet

#### **Edellä olevien määräysten estämättä alueella sallitaan**

- jokaisenoikeudella tapahtuva liikkuminen sekä syötävien marjojen ja ruokasienien poiminta sekä;
- vierasperäisten haitallisten eläin- ja kasvilajien torjuminen asianomaisen lainsäädännön mukaisesti

Elinkeino-, liikenne- ja ympäristökeskus voi yksittäistapauksessa myöntää poikkeuksen luonnonsuojelualuetta koskevista rauhoitusmääräyksistä, jos poikkeaminen ei vaaranna alueen perustamistarkoitusta ja on tarpeen alueen hoidon, käytön tai tutkimuksen kannalta.

### 3. Hoito- ja käyttösuunnitelma

Tarvittaessa alueelle laaditaan valtion kustannuksella hoito- ja käyttösuunnitelma, joka sisältää tarpeelliset toimet alueen luontoarvojen säilyttämiseksi ja turvaamiseksi. Hoito- ja käyttösuunnitelmalle ja siinä mainituille hoitotoille pyydetään maanomistajan hyväksyntä.

Maanomistajalla ei ole velvollisuutta osallistua luonnonsuojelualan hoitoon eikä luonnonsuojeluviranomaisen toimesta suoritetuista hoitotoista aiheudu maanomistajalle mitään kustannuksia.

### Rauhoituksen merkintä maastossa

Luonnonsuojelualue merkitään kiinteistörekisteriin ja peruskartalle luonnonsuojelulain edellyttämällä tavalla.

## PÄÄTÖKSEN PERUSTELUT

Luonnonsuojelualue toteuttaa yleiskaavan kaavamääräystä. Alueella ei ole hoidettua ulkoilureittiä tai polkuja. Alueella voidaan liikkua jokaisen oikeudella rauhoitusmääräysten estämättä. Alueen rauhoittaminen pysyvästi varmistaa luontoarvojen säilymisen.

Naapurikiinteistöjen omistajia ei ole tarpeen kuulla. Perustettava luonnonsuojelualue on pienialainen ja rajautuu yksityiseen luonnonsuojelualueeseen. Luonnonsuojelualue ei vaikuta naapurikiinteistöjen käyttöön.

Alue sijaitsee LUMOS-alueella (luonnon monimuotoisuuden seurantaohjelman alue). Riihimäen arvokkaiden luontokohteiden vuoden 2016 kartoituksessa Kassoskivenmaan alue, jolla perustettava luonnonsuojelualue sijaitsee, on todettu Riihimäen edustavimmaksi luonnonmetsäalueeksi ja soveltuvan erinomaisesti METSO-suojeluun. Alueen suojelu on luonnon monimuotoisuuden säilyttämisen ja turvaamisen kannalta tarpeellista.

Alue täyttää METSO-ohjelman luonnontieteelliset valintakriteerit kategoriassa *monimuotoisuudelle merkittävät suot* luonnontilaisen kaltaisen vesitalouden ja puuston rakennepiirteiden perusteella.

Alue rajautuu yksityiseen luonnonsuojelualueeseen. Alueen sijainti suhteessa nykyiseen suojelualueverkostoon kuuluu METSO-ohjelman luonnontieteellisesti tärkeisiin valintaperusteisiin.

Alue täyttää luonnonsuojelulain 43 §:n mukaiset luonnonsuojelualan perustamisedellytykset.

## Sovelletut oikeusohjeet

Luonnonsuojelulaki (9/2023) 43, 47 ja 59 §  
Laki sähköisestä asioinnista viranomaistoiminnassa (13/2003) 18 §  
Valtioneuvoston periaatepäätös Etelä-Suomen metsien monimuotoisuuden toimintaohjelman jatkamisesta 2014–2025 (METSU-ohjelma)  
METSU-ohjelman luonnontieteelliset valintaperusteet 2016–2025

## MUUTOKSENHAKU

Tähän päätökseen tyytymätön saa hakea siihen muutosta Hämeenlinnan hallinto-oikeudelta kirjallisella valituksella.

**Valitusaika** Valitus on toimitettava kolmenkymmenen (30) päivän kuluessa päätöksen tiedoksisaannista sitä päivää lukuun ottamatta hallinto-oikeuden kirjaamoon.

Tiedoksisaantipäivän osoittaa tiedoksianto- tai saantitodistus. Milloin on kysymyksessä sijaistiedoksianto, päätös katsotaan tiedoksi saaduksi kolmantena päivänä tiedoksiantotodistuksen osoittamasta päivästä. Viranomaisen tietoon asian katsotaan tulleen saapumispäivänään. Mikäli tiedoksianto tapahtuu todisteellisesti sähköistä palvelua käyttäen, asiakirja katsotaan saadun tiedoksi, kun se on noudettu viranomaisen osoitetalta yhteydeltä.

Yleistiedoksiannossa katsotaan tiedoksisaannin tapahtuneen seitsemäntenä päivänä siitä päivästä, jona asiakirja on nähtävillä Hämeen elinkeino-, liikenne- ja ympäristökeskuksen verkkosivuilla.

## Valituksen sisältö

Valituskirjelmässä on ilmoitettava

- valittajan nimi, asuinpaikka, postiosoite ja kotikunta
- päätös, johon haetaan muutosta, miltä kohdista haetaan muutosta ja mitä muutoksia vaaditaan tehtäväksi
- muutosvaatimuksen perustelut.

Jos valittajan puhevaltaa käyttää hänen laillinen edustajansa tai asiamiehensä tai jos valituksen laatija on joku muu henkilö, valituskirjelmässä on ilmoitettava myös tämän nimi ja kotikunta

Valittajan, valituskirjelmän laatijan tai asiamiehen on allekirjoitettava valituskirjelämä

## Valituksen liitteet

Valituskirjelmään on liitettävä

- päätös johon muutosta haetaan, alkuperäisenä tai jäljennöksenä
- todistus siitä, minä päivänä päätös on annettu tiedoksi, tai muu selvitys valitusajan alkamisajankohdasta
- asiamiehen valtakirja
- asiakirjat, joihin valittaja vetoaa vaatimuksensa tueksi, jollei niitä ole jo aikaisemmin toimitettu viranomaiselle.

## Valituskirjelmän toimittaminen perille

Valituskirjelmän voi viedä valittaja itse tai hänen valtuuttamansa asiamies. Sen voi omalla vastuullaan lähettää myös postitse tai lähetin välityksellä. Postiin valituskirjelmä on jätettävä niin ajoissa, että se ehtii perille valitusajan viimeisenä päivänä ennen aukioloajan päättymistä. Valitus voidaan jättää myös sähköisesti. Valitus on jätettävä niin ajoissa, että se ehtii perille valitusajan viimeisenä päivänä ennen viraston aukioloajan päättymistä. Hallinto-oikeuden kirjaamon aukioloaika on kello 8:00–16:15.

Hämeenlinnan hallinto-oikeuden osoite on Raatihuoneenkatu 1, 13100 Hämeenlinna  
puhelinvaihe 0295 642 200  
telekopio 0295 642 269  
sähköpostiosoite [hameenlinna.hao@oikeus.fi](mailto:hameenlinna.hao@oikeus.fi)

Valituksen voi tehdä myös hallinto- ja erityistuomioistuinten asiointipalvelussa osoitteessa <https://asiointi.oikeus.fi/hallintotuomioistuimet/#/>.

## Oikeudenkäyntimaksu

Muutoksenhakijalta peritään asian käsittelystä oikeudenkäyntimaksu 270 euroa. Tuomioistuinmaksulaissa (1455/2015) on erikseen säädetty taksista, joissa makua ei peritä.

## LISÄTIEDOT

Tämän päätöksen on esitellyt ylitarkastaja Jari Mattila ja ratkaissut yksikön päällikkö Elina Mäkäläinen. **Asiakirja on hyväksytty sähköisesti.** Merkintä hyväksynnästä on asiakirjan lopussa.

Lisätietoja päätöksestä antaa Jari Mattila, [jari.mattila@ely-keskus.fi](mailto:jari.mattila@ely-keskus.fi) tai puh. 0295 025 051.

## LIITE

Kartta, joka esittää luonnonsuojelualueen sijainnin.

## JAKELU

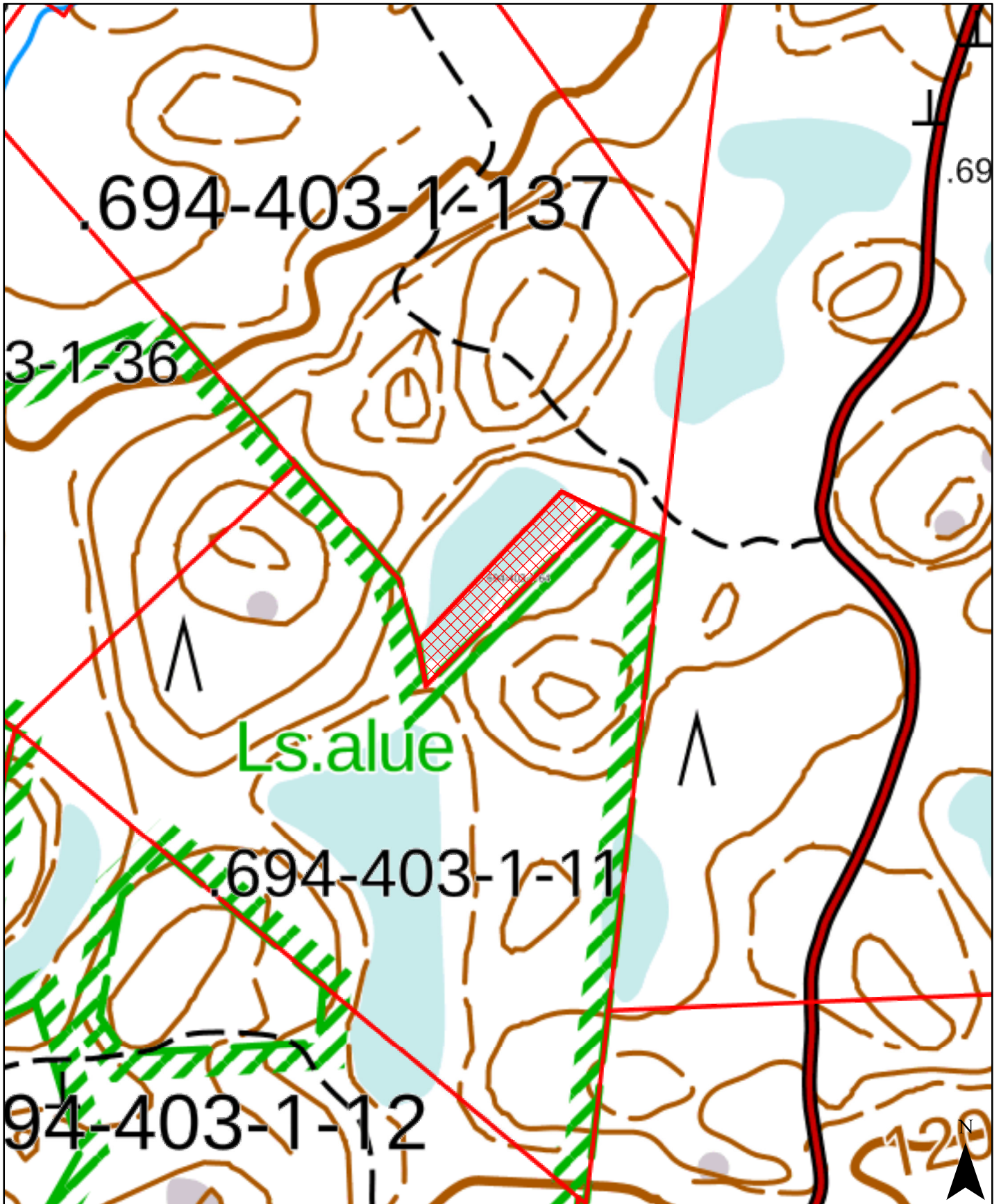
**Päätös** Hakijalle maksutta Visma Sign -palvelussa.


## Tiedoksi

Riihimäen kaupunki, [kirjaamo@riihimaki.fi](mailto:kirjaamo@riihimaki.fi)  
Hämeen liitto, [hameenliitto@hame.fi](mailto:hameenliitto@hame.fi)  
Etelä-Hämeen luonnonsuojelupiiri, [etela-hame@sll.fi](mailto:etela-hame@sll.fi)  
Suomen metsäkeskus, [kirjaamo@metsakeskus.fi](mailto:kirjaamo@metsakeskus.fi)

# Myllybackan luonnonsuojelualue, YSA267115

694-403-1-64, Riihimäki



 Myllybackan ls-alue

© Maanmittauslaitos 1/MML/19

© Hämeen ELY-keskus 2024

1:3 000

Tämä asiakirja HAMELY/230/2024 on hyväksytty sähköisesti / Detta dokument HAMELY/230/2024 har godkänts elektroniskt

Esittelijä Mattila Jari 12.09.2024 13:39

Ratkaisija Mäkäläinen Elina 12.09.2024 14:24