

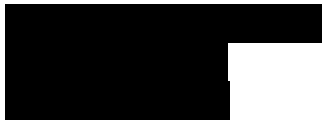


Häme  
Luonnonvarayksikkö

27.9.2024

**ASIA** Luonnonsuojelualan perustaminen

**MAANOMISTAJAT**



Päätös toimitetaan sähköisesti VismaSign - palvelussa

**VIREILLE** 27.9.2024

### TIEDOT RAUHOITUSKOHTEESTA

#### Takalan luonnonsuojelualue

Kunta: Asikkala  
Kiinteistöt: Takala 16-417-8-377  
pinta-ala: noin 0,4 ha

Alueen sijainti on osoitettu tämän päätöksen liitekartasta punaisella rasterilla. Luonnonsuojelualue käsittää tilan kokonaan.

#### Aluekuvaus

Rauhoitettavan alueen ravinteisuus on kokonaan lehtoa, jonka pääpuulaji on harmaaleppä. Muuta puustoa ovat runkomaiset vaahterat, haapa, pihlaja, raita ja tuomi. Alikasvoksessa vaahteran ja pihlajan vesaa sekä jonkin verran kuusta. Kenttäkerroksessa tavataan ainakin näsiää ja koiranheittä.

**Korvaus** Maanomistaja ilmoitti hakevansa korvauksetonta luonnonsuojelualuetta.

### PYYDETYT LAUSUNNOT JA KUULEMISET

Lausuntoja ei pyydetty, koska luonnonsuojelualan perustamisella ei maanomistajien lisäksi ole muita asianosaisia, joiden elinoloihin, työnteeseen tai muihin oloihin asian ratkaisulla olisi huomattavia vaikutuksia.

### ELINKEINO-, LIIKENNE- JA YMPÄRISTÖKESKUKSEN RATKAISU

Hämeen ELY-keskus suostuu hakemukseen ja määrää tämän alueen rauhoitetuksi luonnonsuojelualueeksi. Siellä ovat voimassa seuraavat rauhoitusmääräykset.

#### 1. Yleiset rajoitukset

**Alueella on kielletty:**  
- metsänhakkuu ja muut metsänhoitotoimet;

HÄMEEN ELINKEINO-, LIIKENNE- JA YMPÄRISTÖKESKUS

- elävien ja kuolleiden kasvien, kasviosien ja sienien ottaminen tai vahingoittaminen;
- kaikenlainen maa- ja kallioperän vahingoittaminen ja sen aineiden ottaminen;
- ojien kaivaminen ja perkaaminen,
- rakennusten, rakennelmien, teiden ja polkujen rakentaminen;
- ajoneuvoilla liikkuminen;
- luonnonvaraisten selkärankaisten eläinten pyydystäminen, tappaminen tai hätyyttäminen sekä niiden pesien hävittäminen;
- selkärangattomien eläinten pyydystäminen ja kerääminen;
- kaikenlainen muu toiminta, joka muuttaa alueen maisemakuvaa tai vaikuttaa epäedullisesti luonnonoloihin tai eliölajien säilymiseen.

## 2. Sallitut toimet

### **Edellä olevien määräysten estämättä alueella sallitaan**

- jokaisenoikeudella tapahtuva liikkuminen sekä syötävien marjojen ja syötävien hyötysienien poiminta;
- vierasperäisten ja haitallisten eläin- ja kasvilajien torjuminen asianomaisen lainsäädännön mukaisesti;

Elinkeino-, liikenne- ja ympäristökeskus voi yksittäistapauksessa myöntää poikkeuksen luonnonsuojelualueutta koskevista rauhoitusmääräyksistä, jos poikkeaminen ei vaaranna alueen perustamistarkoitusta ja on tarpeen alueen hoidon, käytön tai tutkimuksen kannalta.

## Hoito- ja käyttösuunnitelma

Tarvittaessa alueelle laaditaan valtion kustannuksella hoito- ja käyttösuunnitelma, joka sisältää tarpeelliset toimet alueen luontoarvojen säilyttämiseksi ja turvaamiseksi. Hoito- ja käyttösuunnitelmalle pyydetään maanomistajan hyväksyntä.

Maanomistajalla ei ole velvollisuutta osallistua luonnonsuojelualueen hoitoon eikä luonnonsuojeluviranomaisen toimesta suoritetuista hoito- töistä aiheudu maanomistajalle mitään kustannuksia.

## Rauhoituksen merkintä

Luonnonsuojelualue merkitään kiinteistörekisteriin, peruskartalle ja luonnonsuojelun tietojärjestelmään luonnonsuojelulain edellyttämällä tavalla.

**Perustelut** Lähialueella on useita aikaisemmin perustettuja luonnonsuojelualueita. Tämä alue täydentää askelkiven tavoin aikaisempaa luonnonsuojelualueverkostoa. Luontoarvoiltaan kohde täyttää vapaaehtoisen metsien suojeluohjelman kriteerit. Maanomistajan pyytäessä luonnonsuojelualueen perustamista korvauksetta, voidaan pienestä pinta-alasta poiketa.

## Sovelletut oikeusohjeet

Luonnonsuojelulaki (9/2023) 43, 47, 59 ja 118 §  
Hallintolaki 41 §

**MUUTOKSENHAKU**

Tähän päätökseen tyytymätön saa hakea siihen muutosta Hämeenlinnan hallinto-oikeudelta kirjallisella valituksella.

**Valitusaika** Valitus on toimitettava kolmenkymmenen (30) päivän kuluessa päätöksen tiedoksisaannista sitä päivää lukuun ottamatta hallinto-oikeuden kirjaamoon.

Tiedoksisaantipäivän osoittaa tiedoksianto- tai saantitodistus. Milloin on kysymyksessä sijaistiedoksianto, päätös katsotaan tiedoksi saaduksi kolmantena päivänä tiedoksiantotodistuksen osoittamasta päivästä. Viranomaisen tietoon asian katsotaan tulleen saapumispäivänään. Mikäli tiedoksianto tapahtuu todisteellisesti sähköistä palvelua käyttäen, asiakirja katsotaan saadun tiedoksi, kun se on noudettu viranomaisen osoittamalta yhteydeltä.

Yleistiedoksiaannossa katsotaan tiedoksisaannin tapahtuneen seitsemäntenä päivänä siitä päivästä, jona asiakirja on nähtävillä Hämeen elinkeino-, liikenne- ja ympäristökeskuksen verkkosivuilla.

**Valituksen sisältö**

Valituskirjelmässä on ilmoitettava

- valittajan nimi, asuinpaikka, postiosoite ja kotikunta
- päätös, johon haetaan muutosta, miltä kohdin haetaan muutosta ja mitä muutoksia vaaditaan tehtäväksi
- muutosvaatimuksen perustelut.

Jos valittajan puhevaltaa käyttää hänen laillinen edustajansa tai asiamiehensä tai jos valituksen laatija on joku muu henkilö, valituskirjelmässä on ilmoitettava myös tämän nimi ja kotikunta

Valittajan, valituskirjelmän laatijan tai asiamiehen on allekirjoitettava valituskirjelämä

**Valituksen liitteet**

Valituskirjelmään on liitettävä

- päätös johon muutosta haetaan, alkuperäisenä tai jäljennöksenä
- todistus siitä, minä päivänä päätös on annettu tiedoksi, tai muu selvitys valitusajan alkamisajankohdasta
- asiamiehen valtakirja
- asiakirjat, joihin valittaja vetoaa vaatimuksensa tueksi, jollei niitä ole jo aikaisemmin toimitettu viranomaiselle.

**Valituskirjelmän toimittaminen perille**

Valituskirjelmän voi viedä valittaja itse tai hänen valtuuttamansa asiamies. Sen voi omalla vastuullaan lähettää myös postitse tai lähetin välityksellä. Postiin valituskirjelämä on jätettävä niin ajoissa, että se ehtii perille valitusajan viimeisenä päivänä ennen aukioloajan päättymistä. Valitus voidaan jättää myös sähköisesti. Valitus on jätettävä niin ajoissa,

että se ehtii perille valitusajan viimeisenä päivänä ennen viraston aukioloajan päättymistä. Hallinto-oikeuden kirjaamon aukioloaika on kello 8:00 – 16:15.

Hämeenlinnan hallinto-oikeuden osoite on Raatihuoneenkatu 1, 13100 Hämeenlinna  
puhelinvaihe 0295 642 200  
telekopio 0295 642 269  
sähköpostiosoite [hameenlinna.hao@oikeus.fi](mailto:hameenlinna.hao@oikeus.fi)

Valituksen voi tehdä myös hallinto- ja erityistuomioistuinten asiointipalvelussa osoitteessa <https://asiointi2.oikeus.fi/hallintotuomioistuimet>.

### Oikeudenkäyntimaksu

Muutoksenhakijalta peritään asian käsittelystä oikeudenkäyntimaksu 270 euroa. Tuomioistuinmaksulaissa (1455/2015) on erikseen säädetty tapauksista, joissa maksua ei peritä.

Yksikönpäällikkö Elina Mäkäläinen

Johtava asiantuntija Petri Pohjonen

Tämän päätöksen on esitellyt Petri Pohjonen ja ratkaissut Elina Mäkäläinen. **Asiakirja on hyväksytty sähköisesti.** Merkintä hyväksynnästä on asiakirjan lopussa.

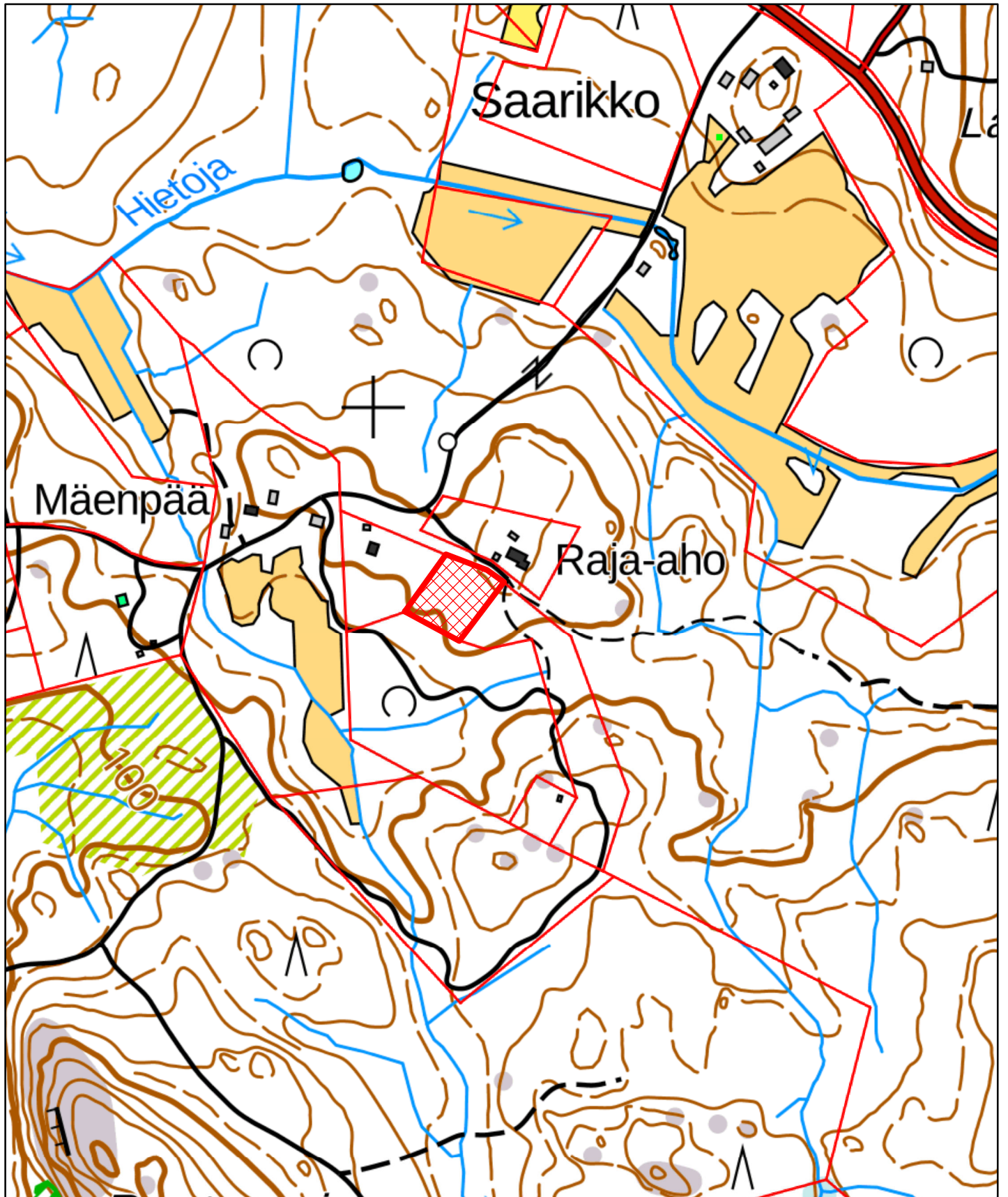
**Lisätiedot** Lisätietoja päätöksestä antaa Petri Pohjonen sähköposti [petri.pohjonen@ely-keskus.fi](mailto:petri.pohjonen@ely-keskus.fi) tai puh. 0295 025 217

**LIITE** Kartta, joka esittää luonnonsuojelun alueen sijaintia

**JAKELU Päätös** Hakijalle maksutta sähköisesti Visma Sign-palvelussa

**Tiedoksi** Asikkalan kunta [kirjaamo@asikkala.fi](mailto:kirjaamo@asikkala.fi)  
Päijät-Hämeen liitto, [toimisto@pajjat-hame.fi](mailto:toimisto@pajjat-hame.fi)  
Etelä-Hämeen luonnonsuojelupiiri, [etela-hame@sll.fi](mailto:etela-hame@sll.fi)  
Suomen metsäkeskus, [kirjaamo@metsakeskus.fi](mailto:kirjaamo@metsakeskus.fi)

Takalan Luonnonsuojelualue  
Takala 16-417-8-377, Asikkala



1:5 000



Tämä asiakirja HAMELY/2214/2024 on hyväksytty sähköisesti / Detta dokument HAMELY/2214/2024 har godkänts elektroniskt

Esittelijä Pohjonen Petri 27.09.2024 14:16

Ratkaisija Mäkäläinen Elina 30.09.2024 10:15