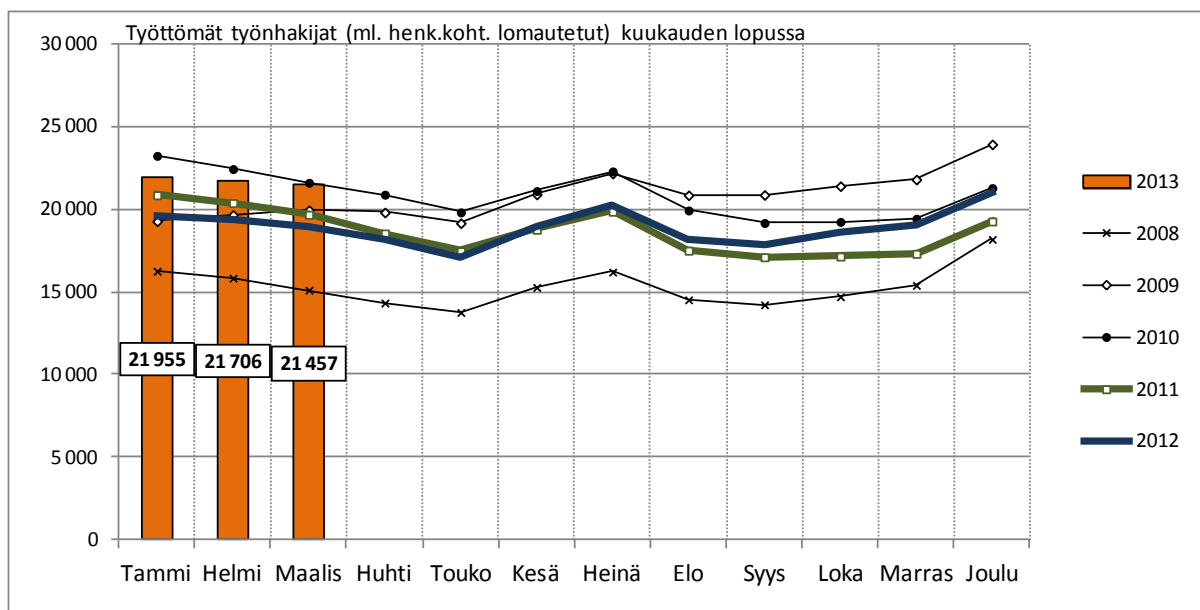


# Hämeen ELY-keskuksen työllisyyskatsaus maaliskuu 2013

Julkaisuvapaa 23.4.2013 klo 9.00

## Avoimia työpaikkoja vähän viime vuosiin verrattuna

Kanta-Hämeen ja Päijät-Hämeen maakuntien Hämeen työ- ja elinkeinotoimistossa oli maaliskuun lopussa 21 457 työtöntä työnhakijaa, mikä on 2 553 enemmän (13,5 %) kuin vuotta aiemmin. Helmikuusta työttömien määrä väheni 249:llä (-1,1 %). Koko maassa työttömien työnhakijoiden määrä kasvoi edellisen vuoden maaliskuusta 40 873:llä (16,6 %). Maaliskuun työttömyysaste oli Hämeen ELY-keskuksen alueella 12,0 % ja koko maassa 11,0 %. Uusia avoimia työpaikkoja Hämeen TE-toimistoon ilmoitettiin maaliskuussa 2 944, mikä on 528 vähemmän (-15,2 %) kuin vuosi sitten. Kaikkiaan Hämeen TE-toimistossa oli maaliskuun aikana avoinna 7 482 työpaikkaa, mikä on -326 vähemmän kuin vuotta aiemmin.



KUVA 1. Työttömät työnhakijat kuukauden lopussa Hämeen ELY-keskuksen alueen kunnissa vuosina 2008–2013

Maaliskuun lopussa Hämeen TE-toimiston työttömistä työnhakijoista oli henkilökohtaisesti lomautettuja 1788, mikä on 245 enemmän (15,9 %) kuin vuosi sitten. Nuoria alle 25-vuotiaita työttömiä työnhakijoita oli Hämeessä maaliskuun lopussa 2 794, eli 483 enemmän (20,9 %) kuin vuotta aiemmin. Koko maassa nuorten työttömien määrä kasvoi vuodentakaisesta 7 418:lla (25,1 %). Alle 30-vuotiaita vastavalmistuneita oli maaliskuun lopussa 681, mikä on 138 enemmän (25,4 %) kuin vuosi sitten Hämeessä. Koko maassa alle 30-vuotiaita vastavalmistuneita oli työttömänä 2 759 henkilöä enemmän (34,0 %) kuin vuosi sitten. Yli vuoden yhtäjaksoisesti työttömänä olleiden määrän kasvu Hämeessä viime vuodesta oli 486 henkilöä (10,0 %).

ja koko maassa 9 528 henkilöä (16,2 %). Ulkomaalaisia työttömiä työnhakijoita Hämeen TE-toimistossa oli maaliskuun lopussa 1588, mikä on 397 enemmän (33,3 %) kuin vuosi sitten.

**TAULUKKO 1.** Työttömyysaste, työttömät työnhakijat ja avoimet työpaikat kuukauden lopussa (Häme, koko maa)

Tilanne kuukauden lopussa	Hämeen ELY-keskuksen alue				Koko maa					
	3/2013	muutos: 2/13		muutos: 3/12		3/2013	muutos: 2/13		muutos: 3/12	
Työttömyysaste	12,0	-0,1		1,4		11,0	-0,1		1,5	
Työttömät työnhakijat	21 457	-249	-1,1 %	2 553	13,5 %	286 951	-3 919	-1,3 %	40 873	16,6 %
- Lomautetut	1 788	-56	-3,0 %	245	15,9 %	24 692	-1 178	-4,6 %	5 695	30,0 %
- Alle 25-vuotiaat	2 794	-89	-3,1 %	483	20,9 %	37 023	-880	-2,3 %	7 418	25,1 %
- Alle 30v. vastavalm.	681	-37	-5,2 %	138	25,4 %	10 868	-199	-1,8 %	2 759	34,0 %
- Yli vuoden työttömänä	5 344	71	1,3 %	486	10,0 %	68 181	684	1,0 %	9 528	16,2 %
- Joista ulkomaalaisia	1 588	55	3,6 %	397	33,3 %	24 297	217	0,9 %	5 603	30,0 %
Avoimet työpaikat	2 587	-2 011	-43,7 %	-689	-21,0 %	49 194	-11 381	-18,8 %	-4 241	-7,9 %

Hämeen TE-toimistossa oli maaliskuun lopussa avoimena 2 587 työpaikkaa, mikä on -21,0 % vähemmän kuin vuosi sitten. Avoimien työpaikkojen määrä väheni lähes puolella viime kuukaudesta, mikä johtuu täyttyneistä kesätyöpaikoista. Avoimet työpaikat olivat lisääntyneet neljässä ammattiryhmässä; määrällisesti eniten kuljetus- ja liikennealalla. Avoimien työpaikkojen määrä väheni kuudessa ammattiryhmässä; määrällisesti eniten kaupallisessa työssä, jossa oli 608 työpaikkaa vähemmän kuin vuosi sitten sekä vaatetus-, kone-, puu- ja sähköalan teollisuudessa, jossa oli 54 työpaikkaa viime vuotta vähemmän. Työttömien työnhakijoiden määrä nousi ammattiryhmittäin tarkasteltuna edellisen vuoden maaliskuuhun verrattuna kaikissa pääammattiryhmissä. Määrällisesti eniten työttömyys kasvoi vaatetus-, kone-, puu- ja sähköteollisuudessa (499:llä), hallinto-, toimisto- ja IT-alan työssä (358:lla), tieteellisessä, teknisessä ja taiteellisessa työssä (302:lla) ja rakennus- ja kaivosalalla (236:lla) Liitteissä 1 ja 2 on lisätietoa työnhakijoista ja työttömyyden rakenteesta, työpaikoista sekä työ- ja elinkeinohallinnon toimenpiteistä työllisyyden edistämiseksi Hämeessä. Lisätietoa myös Hämeen ELY-keskuksen internet-sivuilla.

## Työttömyyden kehitys Hämeen ELY-keskuksen alueen maakunnissa ja kunnissa

Maaliskuun työttömyysaste oli Kanta-Hämeessä 10,1 %, mikä on 1,4 prosenttiyksikköä korkeampi kuin vuosi sitten. Päijät-Hämeen maakunnassa maaliskuun työttömyysaste oli 13,7 % nousten edellisestä vuodesta 1,5 prosenttiyksikköä. Kunnittain tarkasteltuna työttömyysaste nousi edellisestä vuodesta Kanta-Hämeen kaikissa kunnissa. Maakunnan matalimmat työttömyysasteet olivat edelleen Hausjärvellä (6,6 %), Lopella (7,1 %) ja Hattulassa (7,5 %). Korkeimmat työttömyysasteet olivat Forssassa (15,1 %), Humppilassa (12,2 %) ja Ypäjällä (11,0 %). Päijät-Hämeen maakunnassa työttömyysaste oli edellisvuotta korkeampi alueen kaikissa muissa kunnissa paitsi Hämeenkoskella. Maakunnan matalimmat työttömyysasteet olivat Hämeenkoskella (8,1 %), Hollolassa (9,1 %) ja Asikkalassa (9,5 %). Korkeimmat työttömyysasteet olivat Lahdessa (15,8 %) ja Heinolassa (15,2 %).

**TAULUKKO 2.** Työttömien osuus työvoimasta (työttömyysaste %) kuukauden lopussa

KUNTA	3/2013	muutos: 2/13	muutos: 3/12	KUNTA	3/2013	muutos: 2/13	muutos: 3/12
Hattula	7,5	-0,1	1,1	Asikkala	9,5	-0,2	0,4
Hämeenlinna	10,1	-0,1	1,6	Hollola	9,1	-0,2	0,6
Janakkala	8,4	0,0	0,9	Hämeenkoski	8,1	-0,2	-0,6
<b>Hämeenlinnan sk</b>	<b>9,5</b>	<b>-0,1</b>	<b>1,4</b>	Kärkölä	10,6	0,1	2,0
Forssa	15,1	-0,2	1,6	Lahti	15,8	-0,1	1,9
Humppila	12,2	0,4	1,9	Nastola	11,4	-0,2	0,9
Jokioinen	9,9	0,0	0,8	Orimattila	11,6	0,0	0,9
Tammela	9,7	-0,3	1,1	Padasjoki	10,0	-0,1	0,6
Ypäjä	11,0	-0,8	1,5	<b>Lahden seutu</b>	<b>13,6</b>	<b>-0,1</b>	<b>1,5</b>
<b>Forssan sk</b>	<b>12,7</b>	<b>-0,2</b>	<b>1,4</b>	Hartola	13,0	-0,6	2,2
Hausjärvi	6,6	-0,2	0,0	Heinola	15,2	-0,4	2,1
Loppi	7,1	-0,1	1,4	Sysmä	11,5	-0,6	0,7
Riihimäki	10,6	-0,2	1,3	<b>Heinolan seutu</b>	<b>14,4</b>	<b>-0,5</b>	<b>1,9</b>
<b>Riihimäen sk</b>	<b>9,3</b>	<b>-0,1</b>	<b>1,2</b>	<b>PÄIJÄT-HÄME</b>	<b>13,7</b>	<b>-0,1</b>	<b>1,5</b>
<b>KANTA-HÄME</b>	<b>10,1</b>	<b>-0,1</b>	<b>1,4</b>				

Kanta-Hämeen maakunnan kunnissa oli maaliskuun lopussa 8 444 työttöntä työnhakijaa, mikä on 1098 enemmän (15 %) kuin vuosi sitten. Päijät-Hämeen maakunnan kunnissa työttömiä työnhakijoita oli maaliskuun lopussa 13 013 ja työttömien määrä kasvoi vuodentakaisesta 1 455:llä (13 %). Työttömien määrä laski Kanta-Hämeen maakunnassa (-2 %) ja Päijät-Hämeen maakunnassa (-1 %) helmikuusta. Kunnittain katsottuna työttömien määrä kasvoi edellisestä vuodesta Kanta-Hämeen maakunnan kaikissa kunnissa Hausjärveä lukuun ottamatta. Päijät-Hämeen maakunnan kunnissa työttömien määrä kasvoi edellisen vuoden maaliskuusta Hämeenkoskea lukuun ottamatta.

**TAULUKKO 3.** Työttömät työnhakijat (ml. lomautetut) kuukauden lopussa asuinkunnan mukaan

KUNTA	3/2013	muutos: 2/13	muutos: 3/12	KUNTA	3/2013	muutos: 2/13	muutos: 3/12
Hattula	356	-8	-2 %	Asikkala	350	-7	-2 %
Hämeenlinna	3216	-54	-2 %	Hollola	963	-17	-2 %
Janakkala	679	0	0 %	Hämeenkoski	79	-2	-2 %
<b>Hämeenlinnan sk</b>	<b>4251</b>	<b>-62</b>	<b>-1 %</b>	Kärkölä	241	2	1 %
Forssa	1243	-23	-2 %	Lahti	7800	-15	0 %
Humppila	148	5	3 %	Nastola	833	-16	-2 %
Jokioinen	271	2	1 %	Orimattila	886	-6	-1 %
Tammela	296	-8	-3 %	Padasjoki	132	-1	-1 %
Ypäjä	135	-9	-6 %	<b>Lahden seutu</b>	<b>11284</b>	<b>-62</b>	<b>-1 %</b>
<b>Forssan sk</b>	<b>2093</b>	<b>-33</b>	<b>-2 %</b>	Hartola	178	-9	-5 %
Hausjärvi	287	-7	-2 %	Heinola	1361	-36	-3 %
Loppi	275	-5	-2 %	Sysmä	190	-11	-5 %
Riihimäki	1538	-24	-2 %	<b>Heinolan seutu</b>	<b>1729</b>	<b>-56</b>	<b>-3 %</b>
<b>Riihimäen sk</b>	<b>2100</b>	<b>-36</b>	<b>-2 %</b>	<b>PÄIJÄT-HÄME</b>	<b>13013</b>	<b>-118</b>	<b>-1 %</b>
<b>KANTA-HÄME</b>	<b>8444</b>	<b>-131</b>	<b>-2 %</b>				

Yli vuoden työttömänä olleiden määrä kasvoi edellisestä vuodesta niin Kanta-Hämeen (7 %) ja Päijät-Hämeen (12 %) maakunnissa kuin koko maassa (16,2 %). Kunnittain katsottuna yli vuoden työttömänä olleiden määrä kasvoi vuodentakaisesta Kanta-Hämeessä kaikissa kunnissa Hattulaa, Forssaa ja Hausjärveä lukuun ottamatta. Päijät-Hämeessä yli vuoden työttömänä olleita on viime vuotta enemmän alueen kaikissa kunnissa Padasjoki, Hartola, Heinola ja Sysmä pois lukien.

**TAULUKKO 4.** Yli vuoden työttömänä olleet kuukauden lopussa asuinkunnan mukaan

KUNTA	3/2013	muutos: 2/13	muutos: 3/12	KUNTA	3/2013	muutos: 2/13	muutos: 3/12
Hattula	81	-2	-2 %	Asikkala	83	5	6 %
Hämeenlinna	739	7	1 %	Hollola	247	14	6 %
Janakkala	162	1	1 %	Hämeenkoski	23	3	15 %
<b>Hämeenlinnan sk</b>	<b>982</b>	<b>6</b>	<b>1 %</b>	Kärkölä	62	-2	-3 %
Forssa	280	-6	-2 %	Lahti	2148	42	2 %
Humppila	35	2	6 %	Nastola	249	9	4 %
Jokioinen	79	-2	-2 %	Orimattila	220	5	2 %
Tammela	76	0	0 %	Padasjoki	30	0	0 %
Ypäjä	30	-1	-3 %	<b>Lahden seutu</b>	<b>3062</b>	<b>76</b>	<b>3 %</b>
<b>Forssan sk</b>	<b>500</b>	<b>-7</b>	<b>-1 %</b>	Hartola	21	-3	-13 %
Hausjärvi	61	1	2 %	Heinola	302	2	1 %
Loppi	55	0	0 %	Sysmä	36	-3	-8 %
Riihimäki	325	-1	0 %	<b>Heinolan seutu</b>	<b>359</b>	<b>-4</b>	<b>-1 %</b>
<b>Riihimäen sk</b>	<b>441</b>	<b>0</b>	<b>0 %</b>	<b>PÄIJÄT-HÄME</b>	<b>3421</b>	<b>72</b>	<b>2 %</b>
<b>KANTA-HÄME</b>	<b>1923</b>	<b>-1</b>	<b>0 %</b>				

Kanta-Hämeen maakunnassa oli maaliskuun lopussa työttömänä 1 146 alle 25-vuotiasta nuorta, mikä on 218 enemmän (23 %) kuin vuosi sitten. Päijät-Hämeen maakunnassa nuoria alle 25-vuotiaita oli maaliskuun lopussa työttömänä 1 648, mikä on 265 enemmän (19 %) kuin vuotta aiemmin. Nuorten työttömien määrä laski molemmissa maakunnissa edelliseen kuukauteen verrattuna. Kunnittain katsottuna Kanta-Hämeessä nuorten työttömien määrä kasvoi edellisestä vuodesta Hattulassa, Hämeenlinnassa, Janakkalassa, Forssassa, Tammelassa, Ypäjällä, Lopella ja Riihimäellä. Päijät-Hämeessä nuorten työttömien määrä kasvoi edellisestä vuodesta Hollolassa, Kärkölässä, Lahdessa, Nastolassa, Hartolassa, Heinolassa ja Sysmässä.

**TAULUKKO 5.** Alle 25-vuotiaat työttömät työnhakijat (ml. lomautetut) kuukauden lopussa asuinkunnan mukaan

KUNTA	3/2013	muutos: 2/13	muutos: 3/12	KUNTA	3/2013	muutos: 2/13	muutos: 3/12
Hattula	48	-1	-2 %	Asikkala	28	1	4 %
Hämeenlinna	469	-14	-3 %	Hollola	95	-2	-2 %
Janakkala	84	-8	-9 %	Hämeenkoski	9	-3	-25 %
<b>Hämeenlinnan sk</b>	<b>601</b>	<b>-23</b>	<b>-4 %</b>	Kärkölä	35	0	0 %
Forssa	188	-8	-4 %	Lahti	1087	-16	-1 %
Humppila	10	4	67 %	Nastola	102	-7	-6 %
Jokioinen	25	0	0 %	Orimattila	92	0	0 %
Tammela	28	-6	-18 %	Padasjoki	11	-1	-8 %
Ypäjä	16	-3	-16 %	<b>Lahden seutu</b>	<b>1459</b>	<b>-28</b>	<b>-2 %</b>
<b>Forssan sk</b>	<b>267</b>	<b>-13</b>	<b>-5 %</b>	Hartola	18	0	0 %
Hausjärvi	26	6	30 %	Heinola	150	-16	-10 %
Loppi	22	0	0 %	Sysmä	21	0	0 %
Riihimäki	230	-15	-6 %	<b>Heinolan seutu</b>	<b>189</b>	<b>-16</b>	<b>-8 %</b>
<b>Riihimäen sk</b>	<b>278</b>	<b>-9</b>	<b>-3 %</b>	<b>PÄIJÄT-HÄME</b>	<b>1648</b>	<b>-44</b>	<b>-3 %</b>
<b>KANTA-HÄME</b>	<b>1146</b>	<b>-45</b>	<b>-4 %</b>				

Kanta-Hämeessä oli maaliskuun lopussa työttömänä 268 alle 30-vuotiasta vastavalmistunutta nuorta. Päijät-Hämeessä nuoria alle 30-vuotiaita vastavalmistuneita oli maaliskuun lopussa työttömänä 413. Viime vuodesta alle 30-vuotiaiden vastavalmistuneiden työttömien työnhakijoiden määrä kasvoi niin Kanta-Hämeessä (35 %), Päijät-Hämeessä (20 %) kuin koko maassa (34 %). Nuorten yhteiskuntatakuu koskee kaikkia alle 25-vuotiaita ja kaikkia 12 kuukauden sisällä valmistuneita alle 30-vuotiaita työttömiä nuoria, jotka ovat työ- ja elinkeinotoimistossa työnhakijoina. Nuorisotakuun piiriin kuuluvat sekä ammatillista koulutusta vaille olevat että ammatillisen koulutuksen suorittaneet nuoret. Nuorisotakuu tarkoittaa, että viimeistään kolmen kuukauden kuluessa työnhau alkamisesta nuorelle tarjotaan palvelu tai toimenpide, jolla parannetaan hänen mahdollisuuksiaan selviytyä työmarkkinoilla ja/tai löytää työpaikka.

**TAULUKKO 6.** Alle 30-vuotiaat vastavalmistuneet työttömät työnhakijat kuukauden lopussa asuinkunnan mukaan (alle viiden lukumäärät on korvattu pisteillä)

KUNTA	3/2013	muutos: 2/13	muutos: 3/12	KUNTA	3/2013	muutos: 2/13	muutos: 3/12
Hattula	9	-4	-31 %	Asikkala	6	0	0 %
Hämeenlinna	119	-10	-8 %	Hollola	28	0	0 %
Janakkala	21	-6	-22 %	Hämeenkoski	..	..	..
<b>Hämeenlinnan sk</b>	<b>149</b>	<b>-20</b>	<b>-12 %</b>	Kärkölä	6	2	50 %
Forssa	34	-2	-6 %	Lahti	286	-5	-2 %
Humppila	..	..	..	Nastola	20	-2	-9 %
Jokioinen	..	..	..	Orimattila	18	-2	-10 %
Tammela	7	0	0 %	Padasjoki	..	..	..
Ypäjä	..	..	..	<b>Lahden seutu</b>	<b>369</b>	<b>-8</b>	<b>-2 %</b>
<b>Forssan sk</b>	<b>51</b>	<b>-2</b>	<b>-4 %</b>	Hartola	..	..	..
Hausjärvi	9	3	50 %	Heinola	40	-1	-2 %
Loppi	..	..	..	Sysmä	..	..	..
Riihimäki	55	-8	-13 %	<b>Heinolan seutu</b>	<b>44</b>	<b>-2</b>	<b>-4 %</b>
<b>Riihimäen sk</b>	<b>68</b>	<b>-5</b>	<b>-7 %</b>	<b>PÄIJÄT-HÄME</b>	<b>413</b>	<b>-10</b>	<b>-2 %</b>
<b>KANTA-HÄME</b>	<b>268</b>	<b>-27</b>	<b>-9 %</b>				

Kuukauden lopussa avoimena olleiden työpaikkojen määrä laski Kanta-Hämeessä 230 työpaikalla (-16 %), ja Päijät-Hämeessä 459 työpaikalla (-26 %) vuodentakaiseen verrattuna. Tarkasteltuna maaliskuun lopun tilannetta vuodesta 2008 alkaen avoinna olevien työpaikkojen määrä on pienempi vuoden 2013 maaliskuun lopussa kuin viitenä aikaisempana vuonna vastaavaan ajankohtaan nähden. Helmikuusta työpaikkojen määrä puolittui Kanta-Hämeessä (-53 %) ja laski myös Päijät-Hämeessä (-31 %).

**TAULUKKO 7.** Avoimet työpaikat kuukauden lopussa työpaikan sijainnin mukaan

KUNTA	3/2013	muutos: 2/13		muutos: 3/12	
Hattula	16	-117	-88 %	1	7 %
Hämeenlinna	452	-688	-60 %	-55	-11 %
Janakkala	182	-224	-55 %	13	8 %
<b>Hämeenlinnan sk</b>	<b>650</b>	<b>-1029</b>	<b>-61 %</b>	<b>-41</b>	<b>-6 %</b>
Forssa	155	-291	-65 %	-75	-33 %
Humppila	4	-7	-64 %	-4	-50 %
Jokioinen	4	-73	-95 %	-2	-33 %
Tammela	156	141	940 %	16	11 %
Ypäjä	13	-1	-7 %	-10	-43 %
<b>Forssan sk</b>	<b>332</b>	<b>-231</b>	<b>-41 %</b>	<b>-75</b>	<b>-18 %</b>
Hausjärvi	16	-28	-64 %	-9	-36 %
Loppi	23	-14	-38 %	-29	-56 %
Riihimäki	232	-99	-30 %	-76	-25 %
<b>Riihimäen sk</b>	<b>271</b>	<b>-141</b>	<b>-34 %</b>	<b>-114</b>	<b>-30 %</b>
<b>KANTA-HÄME</b>	<b>1253</b>	<b>-1401</b>	<b>-53 %</b>	<b>-230</b>	<b>-16 %</b>

KUNTA	3/2013	muutos: 2/13		muutos: 3/12	
Asikkala	40	-81	-67 %	-4	-9 %
Hollola	33	-34	-51 %	-41	-55 %
Hämeenkoski	13	-1	-7 %	-17	-57 %
Kärkölä	10	-4	-29 %	-2	-17 %
Lahti	811	-342	-30 %	-315	-28 %
Nastola	34	-21	-38 %	-13	-28 %
Orimattila	84	1	1 %	30	56 %
Padasjoki	11	-12	-52 %	2	22 %
<b>Lahden seutu</b>	<b>1036</b>	<b>-494</b>	<b>-32 %</b>	<b>-360</b>	<b>-26 %</b>
Hartola	36	7	24 %	-18	-33 %
Heinola	237	-130	-35 %	-31	-12 %
Sysmä	25	7	39 %	-50	-67 %
<b>Heinolan seutu</b>	<b>298</b>	<b>-116</b>	<b>-28 %</b>	<b>-99</b>	<b>-25 %</b>
<b>PÄIJÄT-HÄME</b>	<b>1334</b>	<b>-610</b>	<b>-31 %</b>	<b>-459</b>	<b>-26 %</b>

- Liite 1** Hämeen työllisyystilanne maaliskuun lopussa ja toiminta maaliskuun aikana  
**Liite 2** Työttömät työnhakijat ja avoimet työpaikat ammattiryhmittäin maaliskuun lopussa

**Lisätietoja Hämeen työ- ja elinkeinotoimisto**

Työ- ja elinkeinotoimiston johtaja Harri Jokinen, puh. 0295 041 585  
 Palvelujohtaja Pekka Voutilainen, puh. 0295 041 795  
 Palvelujohtaja Marja-Leena Suominen, puh. 0295 041 794  
 Palvelujohtaja Jaana Hokkanen, puh. 0295 041 564

sähköposti: etunimi.sukunimi@te-toimisto.fi

Tietopalvelu [tilastot.hame@ely-keskus.fi](mailto:tilastot.hame@ely-keskus.fi)

Internet Työllisyyskatsaukset: [www.ely-keskus.fi/hame](http://www.ely-keskus.fi/hame) > Ajankohtaista > Julkaisut  
 Työnvälitystilastoja: [www.ely-keskus.fi/hame](http://www.ely-keskus.fi/hame) > Alueen tila ja näkymät > Työmarkkinat

Työnvälitystilastotietoja on saatavissa ELY-keskuksittain, seutukunnittain ja kunnittain myös ToimialaOnlineen vapaasti saatavilla olevista aineistoista osoitteesta:  
<http://www2.toimialaonline.fi/> kohdasta Tilastokanta/Työmarkkinat/Työnvälitystilastot

Huhtikuun 2013 työllisyyskatsaus julkaistaan 21.5.2013. Katsauksen laati erikoissuunnittelija Jesse Marola, Hämeen ELY-keskus, puh. 0295 025 159.

## LIITE 1. Hämeen työllisyystilanne maaliskuun lopussa ja toiminta maaliskuun aikana

I. TILANNE KUUKAUDEN LOPUSSA							
A. TYÖNHAKIJAT	3/2013	2/2013	3/2012	muutos: 2/13		muutos: 3/12	
1. Työttömät työnhakijat	21457	21706	18904	-249	-1,1 %	2553	13,5 %
- joista henkilökohtaisesti lomautetut	1788	1844	1543	-56	-3,0 %	245	15,9 %
2. Lyhennetyllä työviikolla	302	306	229	-4	-1,3 %	73	31,9 %
3. Työssä olevat yhteensä	6301	6296	7708	5	0,1 %	-1407	-18,3 %
- joista yleisillä työmarkkinoilla	4399	4248	4489	151	3,6 %	-90	-2,0 %
- joista työllistettynä	1902	2048	3219	-146	-7,1 %	-1317	-40,9 %
4. Työvoiman ulkopuolella	6386	6191	6150	195	3,1 %	236	3,8 %
- joista työllistymistä edist. Palvelussa	1405	1074	0	331	0,0 %	1405	0,0 %
- joista koulutuksessa	1278	1208	0	70	0,0 %	1278	0,0 %
5. Työttömyyseläkettä saavat	1679	1770	2704	-91	-5,1 %	-1025	-37,9 %
<b>1-5 Kaikki työnhakijat yhteensä</b>	<b>36125</b>	<b>36269</b>	<b>35695</b>	<b>-144</b>	<b>-0,4 %</b>	<b>430</b>	<b>1,2 %</b>
B. TYÖVOIMAN KYSYNTÄ	3/2013	2/2013	3/2012	muutos: 2/13		muutos: 3/12	
1. Avoimet työpaikat yhteensä	2587	4598	3276	-2011	-43,7 %	-689	-21,0 %
- joista yli kuukauden avoinna olleet	942	1668	1406	-726	-43,5 %	-464	-33,0 %
- joista yli 2 kuukautta avoinna olleet	465	369	681	96	26,0 %	-216	-31,7 %
C. PALVELUISSA	3/2013	2/2013	3/2012	muutos: 2/13		muutos: 3/12	
1. Valtiolle sijoitetut	47	44	75	3	6,8 %	-28	-37,3 %
2. Kuntiin sijoitetut	591	571	670	20	3,5 %	-79	-11,8 %
3. Yksityiselle sektorille työllistetyt	1346	1338	1621	8	0,6 %	-275	-17,0 %
<b>1-3 Työllistetyt yhteensä</b>	<b>1984</b>	<b>1953</b>	<b>2366</b>	<b>31</b>	<b>1,6 %</b>	<b>-382</b>	<b>-16,1 %</b>
4. Työvoimakoulutuksessa	1986	2048	2715	-62	-3,0 %	-729	-26,9 %
5. Valmennuksessa	0	0	0	0	0,0 %	0	0,0 %
6. Työ-/koulutuskokeilussa	920	744	0	176	0,0 %	920	0,0 %
7. Työharjoittelussa/työelämävalmennuks.	168	331	1292	-163	-49,2 %	-1124	-87,0 %
8. Vuorotteluvapaasijaisena	213	225	357	-12	-5,3 %	-144	-40,3 %
9. Kuntouttavassa työtoiminnassa	1003	919	882	84	9,1 %	121	0,0 %
10. Omaehtoisessa opiskelussa	1336	1321	1270	15	1,1 %	66	5,2 %
<b>1-10 Palveluissa yhteensä</b>	<b>7610</b>	<b>7541</b>	<b>8882</b>	<b>69</b>	<b>0,9 %</b>	<b>-1272</b>	<b>-14,3 %</b>
D. TYÖTTÖMYYDEN RAKENNE	3/2013	2/2013	3/2012	muutos: 2/13		muutos: 3/12	
1. Työttömät naiset	8950	9146	7830	-196	-2,1 %	1120	14,3 %
2. Työttömät miehet	12507	12560	11074	-53	-0,4 %	1433	12,9 %
3. Alle 25-vuotiaat työttömät	2794	2883	2311	-89	-3,1 %	483	20,9 %
4. Yli 50-vuotiaat työttömät	8563	8673	7809	-110	-1,3 %	754	9,7 %
5. Pitkäaikaistyöttömät	5344	5273	4858	71	1,3 %	486	10,0 %
E. TOIMEENTULOTURVA	3/2013	2/2013	3/2012	muutos: 2/13		muutos: 3/12	
Työttömiä työttömyyskassojen jäseniä	9060	9266	8026	-206	-2,2 %	1034	12,9 %
II. TOIMINTA KUUKAUDEN AIKANA							
	3/2013	2/2013	3/2012	muutos: 2/13		muutos: 3/12	
1. Työttömät työnhakijat	23841	24240	21784	-399	-1,6 %	2057	9,4 %
2. Muut työnhakijat	14064	13769	15878	295	2,1 %	-1814	-11,4 %
<b>1-2 Työnhakijat yhteensä</b>	<b>37905</b>	<b>38009</b>	<b>37662</b>	<b>-104</b>	<b>-0,3 %</b>	<b>243</b>	<b>0,6 %</b>
3. Kuukauden kaikki työpaikat	7482	6838	7808	644	9,4 %	-326	-4,2 %
Kuukauden uudet työpaikat	2944	3680	3472	-736	-20,0 %	-528	-15,2 %
Täyttyneet työpaikat	5151	2067	4963	3084	149,2 %	188	3,8 %
- joista toimiston hakijalla täyttyneet	1179	447	1487	732	163,8 %	-308	-20,7 %
4. Alkaneet työttömyysjaksot	3632	3785	4467	-153	-4,0 %	-835	-18,7 %
5. Päätyneet työttömyysjaksot	3540	3831	4588	-291	-7,6 %	-1048	-22,8 %
6. Uudet sijoitukset tukitoimenpiteillä	287	270	862	17	6,3 %	-575	-66,7 %
7. Aloittanut työvoimakoulutuksen	287	563	1018	-276	-49,0 %	-731	-71,8 %

Lähde: TEM/työnvälitystilastot

**LIITE 2. Työttömät työnhakijat ja avoimet työpaikat Hämeessä ammattiryhmittäin  
maaliskuun lopussa**

<b>TYÖTTÖMÄT TYÖNHAKIJAT</b>	<b>3/2013</b>	<b>2/2013</b>	<b>3/2012</b>	<b>muutos: 2/13</b>		<b>muutos: 3/12</b>	
Tieteellinen, tekninen ja taiteellinen työ	1913	1937	1611	-24	-1 %	302	19 %
Terveystieteiden ja sosiaali- ja terveysala	1339	1393	1150	-54	-4 %	189	16 %
Hallinto-, toimisto- ja IT-alan työ	2223	2243	1865	-20	-1 %	358	19 %
Kaupallinen työ	1639	1660	1435	-21	-1 %	204	14 %
Maa-, metsätalous- ja kalastusalan työ	664	707	574	-43	-6 %	90	16 %
Kuljetus ja liikenne	793	786	674	7	1 %	119	18 %
Rakennus- ja kaivosala	2506	2472	2270	34	1 %	236	10 %
Teollisuus (vaatetus, kone, puu, sähkö)	4139	4214	3640	-75	-2 %	499	14 %
Teollisuus (muu teollisuus, varastoala)	1530	1549	1427	-19	-1 %	103	7 %
Palvelutyö	1923	1944	1691	-21	-1 %	232	14 %
Muulla luokittelematon työ	2788	2801	2567	-13	0 %	221	9 %

<b>AVOIMET TYÖPAIKAT</b>	<b>3/2013</b>	<b>2/2013</b>	<b>3/2012</b>	<b>muutos: 2/13</b>		<b>muutos: 3/12</b>	
Tieteellinen, tekninen ja taiteellinen työ	243	440	255	-197	-45 %	-12	-5 %
Terveystieteiden ja sosiaali- ja terveysala	636	923	622	-287	-31 %	14	2 %
Hallinto-, toimisto- ja IT-alan työ	106	161	138	-55	-34 %	-32	-23 %
Kaupallinen työ	448	545	1056	-97	-18 %	-608	-58 %
Maa-, metsätalous- ja kalastusalan työ	126	734	177	-608	-83 %	-51	-29 %
Kuljetus ja liikenne	132	147	81	-15	-10 %	51	63 %
Rakennus- ja kaivosala	51	83	42	-32	-39 %	9	21 %
Teollisuus (vaatetus, kone, puu, sähkö)	177	184	231	-7	-4 %	-54	-23 %
Teollisuus (muu teollisuus, varastoala)	163	459	140	-296	-64 %	23	16 %
Palvelutyö	505	922	534	-417	-45 %	-29	-5 %

Lähde: TEM/työväkilytilastot

**Valtakunnalliset ja alueelliset työllisyyskatsaukset tuotetaan tammikuun 2013 tiedoista lähtien kuntapohjaisina entisen toimistopohjaisuuden sijasta. Tämän vuoksi vuoden 2013 työllisyyskatsauksiin on muutettu takautuvasti kuva 1 ja taulukko 1 sekä liitteet 1 ja 2 kuntapohjaiseksi tiedoksi entisen toimistopohjaisuuden sijaan.**

Kuntapohjaisissa tiedoissa alueen tiedot lasketaan siihen kuuluvien kuntien summana. Kunnan tiedot puolestaan perustuvat esim. työnhakijana olevan henkilön asuinkuntaan ja työnantajan ilmoittaman työpaikan sijaintikuntaan. Aikaisemmin käytetyt toimistopohjaiset tiedot perustuivat henkilön ja työnantajan asiointitoimistoon, joka voi olla esim. eri ELY-keskusalueella kuin henkilön asuinkunta. Alueen tilastointiperusteen muutos vaikuttaa jonkin verran alueellisten lukujen jakautumaan.

\* 1.1.2013 alkaen Kanta - ja Päijät-Hämeen TE-toimistot muodostivat Hämeen työ- ja elinkeinotoimiston. Hämeen TE-toimistolla on toimipaikat Lahdessa, Heinolassa, Forssassa, Hämeenlinnassa ja Riihimäellä  
[http://www.mol.fi/mol/fi/041\\_tepalvelut/04\\_hame/index.jsp](http://www.mol.fi/mol/fi/041_tepalvelut/04_hame/index.jsp)

**NÄKYMIÄ HUHTIKUU | 2013**

**HÄMEEN ELY-KESKUKSEN TYÖLLISYYSKATSAUS**

**Hämeen elinkeino-, liikenne- ja ympäristökeskus**

**23.4.2013 |**

**[www.ely-keskus.fi/julkaisut](http://www.ely-keskus.fi/julkaisut)**