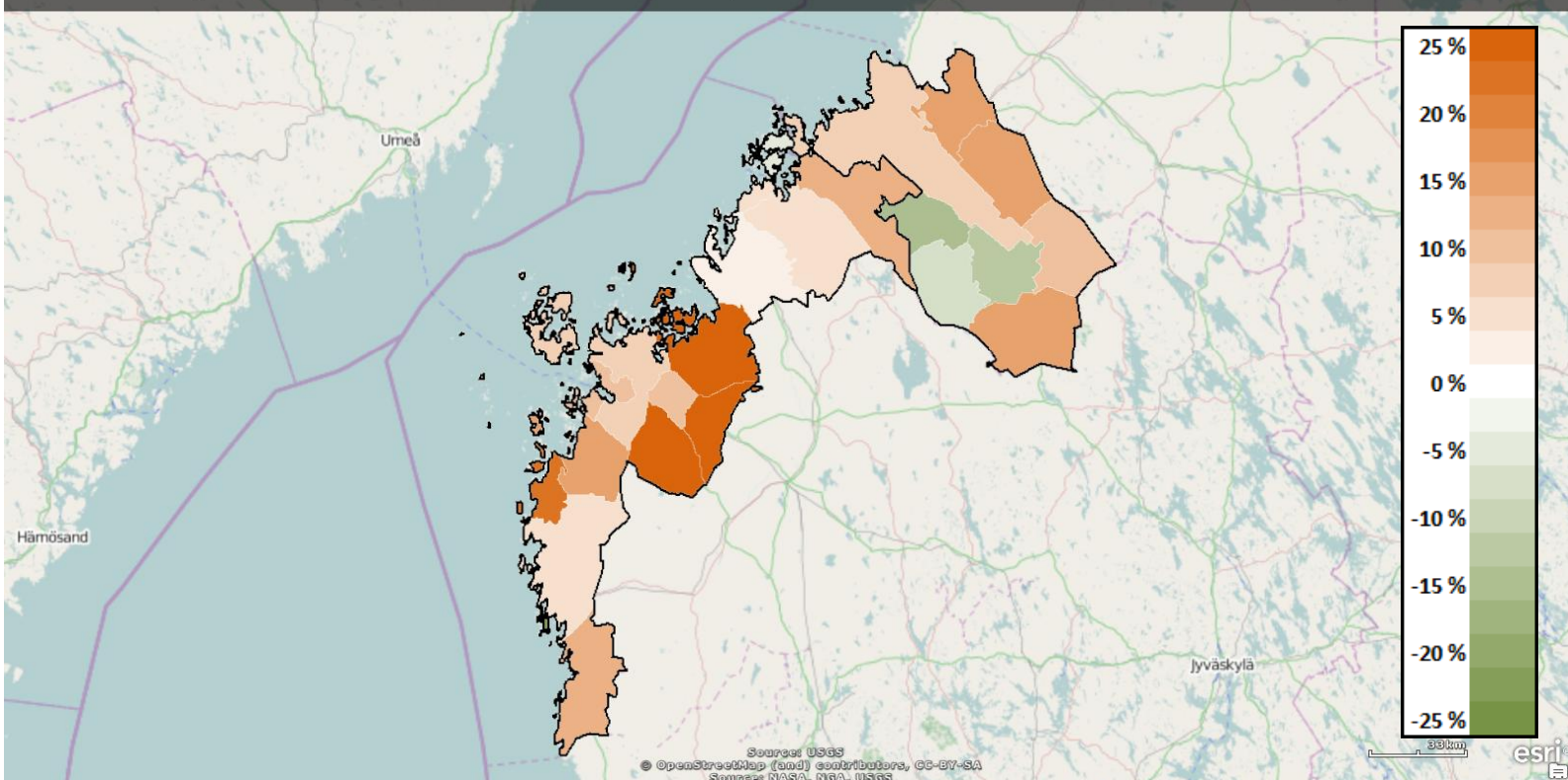




# Sysselsättningsöversikt februari 2014

Får publiceras 25.3.2014 kl. 9.00

## Ändringar i antalet arbetslösa jämfört med situationen året innan



**Arbetslösheten har ökat inom alla yrkesgrupper. I Kaskö har arbetslösheten minskat med t.o.m. en fjärdedel. Antalet personer i olika tjänster har ökat med nästan 30 procent.**

Antalet arbetslösa var i slutet av februari 9 674, vilket är 816 fler än för ett år sedan. Arbetslösheten ökade med 9 procent jämfört med förra året, när motsvarande siffra i hela landet var 11 procent. Antalet heltidspermitterade av alla arbetslösa var 1 282. Andelen arbetslösa av arbetskraften var 8,2 procent. Den är fortfarande den lägsta siffran i hela landet. De följande lägsta siffrorna hade NTM-centralerna i Nyland (9,6 %) och i Södra Österbotten (10,6 %). Den högsta arbetslösheten fanns i Kajanaland (17,4 %), i Mellersta Finlanda (16,6 %), i Lappland (16,5 %) och i Norra Karelen (16,2 %). I hela landet var andelen arbetslösa av hela arbetskraften 12,4 %.

Antalet arbetslösa kvinnor var 3 871 personer. Andelen kvinnor av de arbetslösa var 40 procent. Antalet arbetslösa män var 5 803 personer. Antalet arbetslösa under 25 år var 1 447, vilket är 144 fler än för ett år

sedan. Av alla arbetslösa var 3 450 över 50 år, vilket är 190 fler än för ett år sedan. Antalet långtidsarbetslösa (arbetslösa i över ett år) var 2 101, vilket är 20 % mer än för ett år sedan.

Andelen utländska arbetslösa av den utländska arbetskraften inom området för NTM-centralen i Österbotten var 19,8 % (för ett år sedan 17,9 %), vilken är den bästa siffran i hela landet. Södra Österbotten hade den näst bästa siffran, 22 %. I hela landet var motsvarande siffra 28,3 %. Antalet arbetslösa utlänningar var 872 personer. Den utländska arbetskraften är nu 4 400. Antalet har ökat med 300 personer jämfört med föregående år.

Yrkesgruppsvis har arbetslösheten ökat inom alla yrkesgrupper. Kvantitativt sett (+156) har arbetslösheten ökat mest inom hälsovårds- och socialt arbete. Inom byggnadsarbete och gruvdrift och stenbrytning har arbetslösheten ökat näst mest (+132). Arbetslösheten har också klart ökat inom vetenskapligt, tekniskt och konstnärligt arbete (+116) och servicearbete (+105).

I slutet av februari var antalet personer som sysselsattes genom olika tjänster 4 947, vilket är 27,7 % mer än för ett år sedan. Sysselsatta personer var 1 272, i arbetskraftsutbildning var 1 191 personer, i träning 62 personer, i arbets- och utbildningsprövning 410 personer, 218 personer var sysselsatta via alterneringsplatser, 521 personer deltog i arbetsverksamhet i rehabiliteringssyfte och 1273 personer deltog i frivilliga studier. Antalet sysselsatta har ökat med 44 % och personer med frivilliga studier med 63 %. Totalt 178 nya personer sysselsattes med arbetsförvaltningens stöd och 175 personer inledde arbetskraftsutbildning.

I slutet av månaden fanns det totalt 18 586 arbetssökande, av vilka 4 092 var i arbete, 4 022 var utanför arbetskraften, 342 på arbetslöshetspension och 456 gjorde förkortad arbetsvecka.

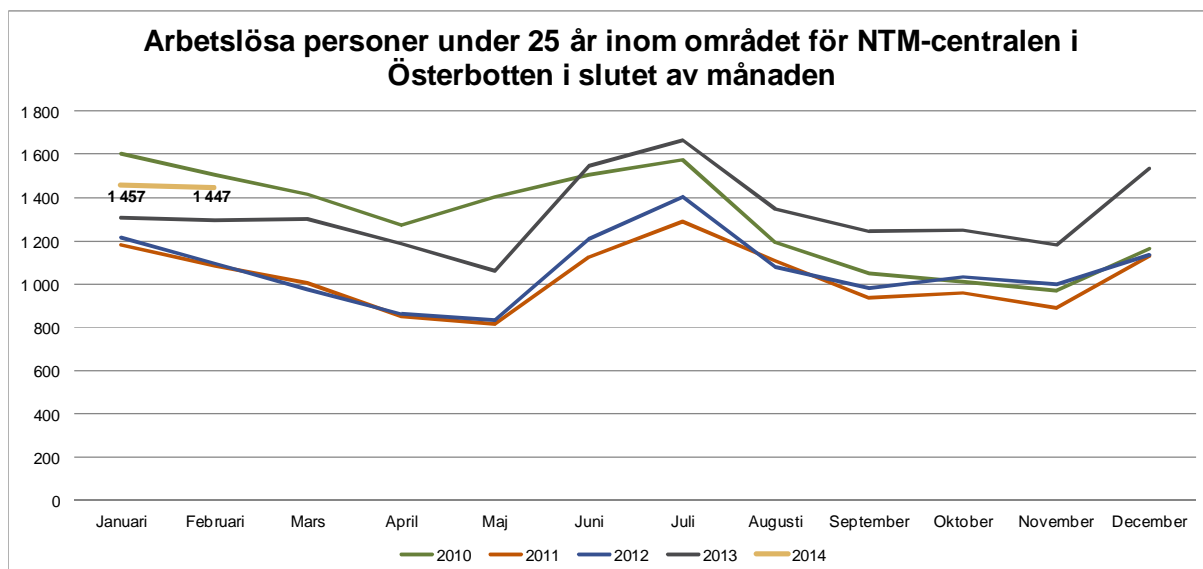
Till arbets- och näringsbyrån anmäldes totalt 3 770 nya lediga arbetsplatser, vilket är 527 färre än för ett år sedan. Antalet platser som kan anses vara sommarjobbplatser var 3 026. Det är över 1 000 färre än för ett år sedan. Det totala antalet lediga arbetsplatser var över 5 700.

Om inte Åland (4,2 %) medräknas hade Österbotten (7,6 %) den bästa landskapsvisa arbetslöshetsgraden i hela landet. De följande bästa siffrorna hade Nyland (9,6 %), Mellersta Österbotten (10 %) och Södra Österbotten (10,6 %).

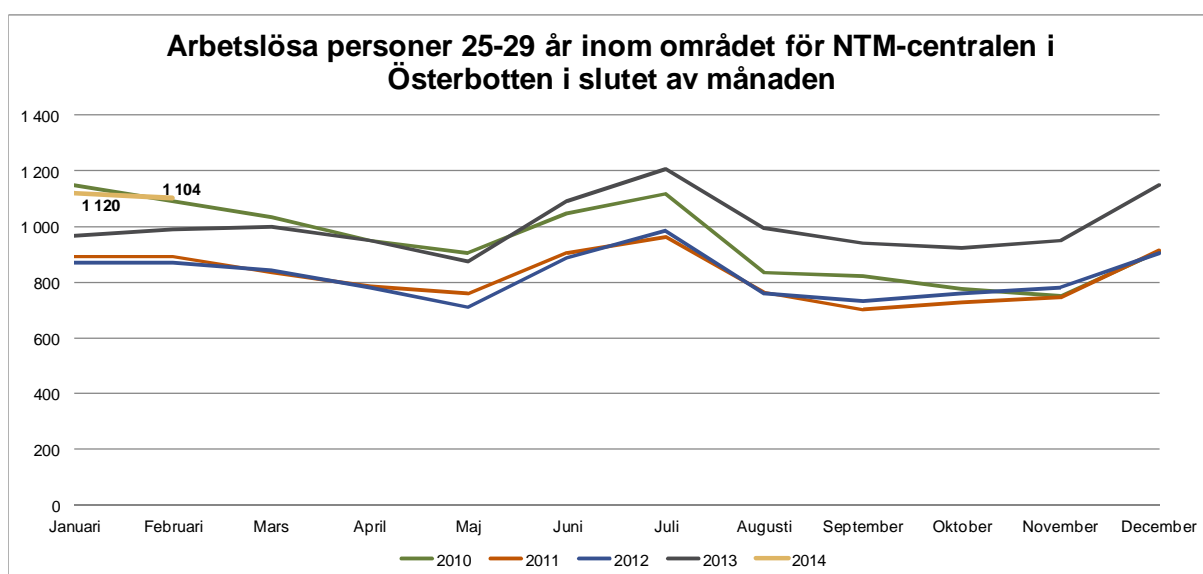
En arbetslöshetsgrad under fem procent fanns i Pedersöre kommun (3,3 %), i Larsmo (3,8 %), i Närpes (4,2 %) och i Nykarleby (4,4 %). En arbetslöshetsgrad över 10 % fanns i fem kommuner: Perho (14,3 %), Kaskö (12,6 %), Kannus (11,3 %), Storkyro (10,5 %) och Karleby (10,4 %). Arbetslöshetsgraden i Vasa var 9,6 % och i Jakobstad 9,5 %. Jämfört med förra året har arbetslösheten minskat endast i fem kommuner: Kaskö (-25 %), Kaustby (-14,5 %), Halsua (-13 %), Vetil (-6,5 %) och Larsmo (-4,7 %).

## Sysselsättningsöversikt för ungdomar, februari 2014

Arbetslösheten bland personer under 25 år har ökat i hela NTM-området på årsnivå, dvs. från februari förra året till februari i år med 12 % (154 ungdomar) när ökningen i hela landet var 8 % (3 108 ungdomar).



I landskapet Österbotten ökade arbetslösheten bland personer under 25 år under motsvarande tidpunkt 14 % och i Mellersta Österbotten 8 %. Enligt de ekonomiska regionerna var ökningen i Vasa ekonomiska region 17 % , i Jakobstadsregionen 13 % , i Karleby ekonomiska region 11 % och i Sydösterbotten 2 %. Minskning fanns i Kaustby ekonomiska region -5 % och i Kyrlandet -2 %.



Ökningen av arbetslösheten bland personer 25-29 år var i landskapet Österbotten under motsvarande tid 7 % och i Mellersta Österbotten 22 %. Enligt de ekonomiska regionerna var ökningen i Kyrlandet 30 % , i Karleby ekonomiska region 24 % , i Jakobstadsregionen 17 % , i Kaustby ekonomiska region 12 % , i Sydösterbotten 10 % och i Vasa ekonomiska region 2 %.

TIETOJA TYÖNÄLITYSTILASTOISTA KUNNITTAIN: POHJANMAAN ELY-KESKUS HELMIKU 2014  
 UPPGIFTER OM ARBETSFÖRMEDLINGSSTATISTIKEN KOMMUNVIS: ÖSTERBOTTENS NTM-C FEBRUARI 2014

Kunta ja seutukunta - Kommun och region	Työvoima - Arbetskraft	Työttömät		Taste 2014	muutos % 2013-2014	Työttömät nais- arbetslösa kvinnor		Alle 25-v. työttömät - arbetslösa under 25 år		Yli 50-v. työttömät - arbetslösa över 50 år		Yli vuoden työttömät - över 1 års arbetslöshet	Palkkaper. tp. placerade med åtgärder	Avoimet työpaikat - Lediga arb. platser		
		2014	2013			2014	2014	%	%	%	%					
Halsua	540	47	54	8,7 %	-13,0 %	15	31,9 %	5	10,6 %	23	48,9 %	12	25,5 %	8	17,0 %	0
Isokyrö	2178	229	183	10,5 %	25,1 %	93	40,6 %	21	9,2 %	87	38,0 %	41	17,9 %	26	11,4 %	11
Kannus	2592	294	255	11,3 %	15,3 %	114	38,8 %	43	14,6 %	112	38,1 %	53	18,0 %	37	12,6 %	136
Kaskinen	620	78	104	12,6 %	-25,0 %	30	38,5 %	8	10,3 %	48	61,5 %	32	41,0 %	9	11,5 %	5
Kaustinen	2091	130	152	6,2 %	-14,5 %	56	43,1 %	16	12,3 %	40	30,8 %	16	12,3 %	24	18,5 %	26
Kokkola	21663	2243	2101	10,4 %	6,8 %	999	44,5 %	392	17,5 %	748	33,3 %	479	21,4 %	271	12,1 %	509
Korsnäs	1036	55	45	5,3 %	22,2 %	28	50,9 %	9	16,4 %	24	43,6 %	11	20,0 %	7	12,7 %	4
Kristiinakaupunki	3067	243	217	7,9 %	12,0 %	89	36,6 %	30	12,3 %	115	47,3 %	33	13,6 %	35	14,4 %	20
Kruunupyy	3111	174	156	5,6 %	11,5 %	79	45,4 %	14	8,0 %	76	43,7 %	27	15,5 %	26	14,9 %	9
Laihia	3852	343	246	8,9 %	39,4 %	123	35,9 %	37	10,8 %	140	40,8 %	65	19,0 %	26	7,6 %	82
Lestijärvi	340	32	29	9,4 %	10,3 %	12	37,5 %			12	37,5 %	7	21,9 %	3	9,4 %	5
Luoto	2165	82	86	3,8 %	-4,7 %	49	59,8 %	11	13,4 %	40	48,8 %	17	20,7 %	12	14,6 %	48
Maalahti	2677	171	150	6,4 %	14,0 %	57	33,3 %	21	12,3 %	71	41,5 %	38	22,2 %	22	12,9 %	7
Mustasaari	9609	489	454	5,1 %	7,7 %	181	37,0 %	52	10,6 %	191	39,1 %	107	21,9 %	82	16,8 %	30
Närpiö	4445	188	180	4,2 %	4,4 %	89	47,3 %	17	9,0 %	92	48,9 %	22	11,7 %	28	14,9 %	42
Pedersören kunta	5153	172	165	3,3 %	4,2 %	81	47,1 %	13	7,6 %	88	51,2 %	49	28,5 %	28	16,3 %	115
Perho	1145	164	143	14,3 %	14,7 %	56	34,1 %	22	13,4 %	55	33,5 %	28	17,1 %	13	7,9 %	5
Pietarsaari	8908	850	815	9,5 %	4,3 %	367	43,2 %	130	15,3 %	315	37,1 %	216	25,4 %	100	11,8 %	293
Toholampi	1444	115	100	8,0 %	15,0 %	41	35,7 %	17	14,8 %	42	36,5 %	20	17,4 %	20	17,4 %	5
Uusikaarlepyy	3583	158	154	4,4 %	2,6 %	72	45,6 %	22	13,9 %	55	34,8 %	29	18,4 %	32	20,3 %	10
Vaasa	32551	3116	2813	9,6 %	10,8 %	1139	36,6 %	530	17,0 %	932	29,9 %	738	23,7 %	440	14,1 %	2401
Veteli	1525	100	107	6,6 %	-6,5 %	37	37,0 %	12	12,0 %	56	56,0 %	21	21,0 %	12	12,0 %	2
Vöyri	3189	201	149	6,3 %	34,9 %	64	31,8 %	21	10,4 %	88	43,8 %	40	19,9 %	11	5,5 %	5
Vaasan sk	49062	4032	3611	8,2 %	11,7 %	1469	36,4 %	633	15,7 %	1306	32,4 %	934	23,2 %	562	13,9 %	2447
Kyrönmaan sk	6030	572	429	9,5 %	33,3 %	216	37,8 %	58	10,1 %	227	39,7 %	106	18,5 %	52	9,1 %	93
Kaustisen sk	7085	588	585	8,3 %	0,5 %	217	36,9 %	76	12,9 %	228	38,8 %	104	17,7 %	80	13,6 %	43
Kokkolan sk	24255	2537	2356	10,5 %	7,7 %	1113	43,9 %	435	17,1 %	860	33,9 %	532	21,0 %	308	12,1 %	645
Suupohjan rs	8132	509	501	6,3 %	1,6 %	208	40,9 %	55	10,8 %	255	50,1 %	87	17,1 %	72	14,1 %	67
Pietarsaaren sk	22920	1436	1376	6,3 %	4,4 %	648	45,1 %	190	13,2 %	574	40,0 %	338	23,5 %	198	13,8 %	475
MAAKUNTA- LANDSKAPET																
Pohjanmaa- Ö	86144	6549	5917	7,6 %	10,7 %	2541	38,8 %	936	14,3 %	2362	36,1 %	1465	22,4 %	884	13,5 %	3082
Keski-Pohjanmaa	31340	3125	2941	10,0 %	6,3 %	1330	42,6 %	511	16,4 %	1088	34,8 %	636	20,4 %	388	12,4 %	688
ELY -KESKUS- NTM-CENTRALEN																
Pohjanmaa- Ö	117484	9674	8858	8,2 %	9,2 %	3871	40,0 %	1447	15,0 %	3450	35,7 %	2101	21,7 %	1272	13,1 %	3770
Etelä-Pohjanmaa	88655	9395	8615	10,6 %	9,1 %	3652	38,9 %	1400	14,9 %	3486	37,1 %	1501	16,0 %	1075	11,4 %	2920
koko maa - he	2621797	323793	290870	12,4 %	11,3 %	132297	40,9 %	41011	12,7 %	120319	37,2 %	86173	26,6 %	35224	10,9 %	61394

Alle 5 henkilön tiedot on peitetty- Uppgifter för personer som är färre än fem till antalet är inte synliga (Tilastolaki, Henkilötietolaki)

Seutukunnat: Vaasan sk = Korsnäs, Maalahti, Mustasaari, Vaasa ja Vöyri

Kyrönmaan sk = Isokyrö, Laihia

Kaustisen sk = Halsua, Kaustinen, Lestijärvi, Perho, Toholampi, Veteli

Kokkolan sk = Kannus, Kokkola

Suupohjan rs sk = Kaskinen, Kristiinakaupunki, Närpiö

Pietarsaaren sk = Kruunupyy, Luoto, Pietarsaari, Pedersöre, Uusikaarlepyy

<b>KAIKKI TYÖTTÖMÄT AMMATTIRYHMITÄIN HELMIKUUN 2014</b>						
<b>ALLA ARBETSLÖSA ARBETSSÖKANDE FEBRUARI 2014</b>						
<b>POHJANMAAN ELY-KESKUS - ÖSTERBOTTENS NTM-CENTRAL</b>						
AMMATTIRYHMÄ-YRKESGRUPP	2/2014	1/2014	2/2013	MUUTO ÄNDR. % 2013/-1	Osuus av alla	Määräl muutos 2013/-1
Tieteellinen, tekninen ja taiteellinen työ - Vetenskapligt, tekniskt och konstnärligt arbete	887	871	771	15,0 %	9,2 %	116
Terveydenhuolto ja sosiaaliala - Hälsovård och socialt arbete	857	850	701	22,3 %	8,9 %	156
Hallinto- ja toimistotyö, IT-alan työ Administrativt och kontorsarbete, IT-branschen	980	996	944	3,8 %	10,1 %	36
Kaupallinen työ - Kommersiellt arbete	663	683	620	6,9 %	6,9 %	43
Maa- ja metsätaloustyö, kalastus - Jord- och skogsbruksarbe, fiskeriarbete	388	412	363	6,9 %	4,0 %	25
Kuljetus ja liikenne - Transport och kommunikation	402	407	358	12,3 %	4,2 %	44
Rakennustyö, kaivos- ja louhintatyö - Byggnadsarbete, gruvsdrift och stenbrytning	976	954	844	15,6 %	10,1 %	132
Teollisuus: vaatetus, kone, puu ja sähkö - Industri: beklädnans-, maskin, trä och elarb.	1856	1868	1776	4,5 %	19,2 %	80
Muu teollisuus ja varastoala - Övrigt industri och lagerarbete	622	624	616	1,0 %	6,4 %	6
Palvelutyö - Servicearbete	882	869	777	13,5 %	9,1 %	105
Muulla luokittelematon työ - Arbete ej hänförbart till annat yrkesområde	1161	1148	1088	6,7 %	12,0 %	73
<b>Yhteensä - Totalt</b>	<b>9674</b>	<b>9682</b>	<b>8858</b>	<b>9,2 %</b>	<b>100 %</b>	<b>816</b>

#### **TYÖTTÖMÄT TYÖNHAKIJAT 2014- TYÖVOIMA- JA ELINKEINOKESKUKSET**

##### **ARBETSLÖSA 2014- NÄRINGSCENTRALER**

ELY-KESKUS- NTM-CENTRAL	2/2014	Tyött. osuus tv:sta	1/2014	2/2013	MUUTO ÄNDR. % 2013/-1	Osuus av alla
Koko maa - Hela landet	323793	12,4 %	327566	290870	11,3 %	100 %
Uusimaa - Nyland	79026	9,6 %	79450	66251	19,3 %	24,4 %
Varsinais-Suomi - Egentliga Finland	27899	12,3 %	28326	26065	7,0 %	8,6 %
Satakunta	13161	12,7 %	13351	12594	4,5 %	4,1 %
Häme - Tavastland	24149	13,5 %	24066	21706	11,3 %	7,5 %
Pirkanmaa - Birkaland	34677	14,3 %	35068	30526	13,6 %	10,7 %
Kaakkois-Suomi	21355	14,9 %	21728	19850	7,6 %	6,6 %
Etelä-Savo - Södra Savolax	9258	13,7 %	9399	8811	5,1 %	2,9 %
Pohjois-Savo - Norra Savolax	14743	13,0 %	14952	14346	2,8 %	4,6 %
Pohjois-Karjala - Norra Karelen	12008	16,2 %	12323	11935	0,6 %	3,7 %
Keski-Suomi - Mellersta Finland	21379	16,6 %	21554	18688	14,4 %	6,6 %
Etelä-Pohjanmaa - Södra Österbotten	9395	10,6 %	9369	8615	9,1 %	2,9 %
<b>Pohjanmaa - Österbotten</b>	<b>9674</b>	<b>8,2 %</b>	<b>9682</b>	<b>8858</b>	<b>9,2 %</b>	<b>3,0 %</b>
Pohjois-Pohjanmaa - Norra Österbotten	26544	14,5 %	27127	24366	8,9 %	8,2 %
Kainuu - Kajanaland	6193	17,4 %	6413	5401	14,7 %	1,9 %
Lappi - Lappland	13604	16,5 %	14065	12193	11,6 %	4,2 %
Ahvenanmaa - Åland	603	4,2 %	568	580	4,0 %	0,2 %

<b>UJDET AVOIMET TYÖPAIKAT AMMATTIRYHMITTÄIN HELMIKUUN 2014</b>						
<b>NYA LEDIGA ARBETSPLATSER I FEBRUARI ÅR 2014</b>						
<b>POHJANMAAN ELY-KESKUS - ÖSTERBOTTENS NTM-CENTRAL</b>						
AMMATTIRYHMÄ-YRKESGRUPP	2/2014	1/2014	2/2013	MUUTOS- <sup>9</sup> ÄNDR.% 2013/-14	Osuus % av alla 2013/-14	+/- 2013/-14
Tieteellinen, tekninen ja taiteellinen työ - Vetenskapligt, tekniskt och konstnärligt arbete	810	800	1000	-19,0 %	21,5 %	-190
Terveydenhuolto ja sosiaaliala - Hälsovård och socialt arbete	676	614	802	-15,7 %	17,9 %	-126
Hallinto- ja toimistotyö, IT-alan työ Administrativt och kontorsarbete, IT-branschen	101	79	120	-15,8 %	2,7 %	-19
Kaupallinen työ - Kommersiellt arbete	427	271	842	-49,3 %	11,3 %	-415
Maa- ja metsätaloustyö, kalastus - Jord- och skogsbruksarbe, fiskeriarbete	220	90	172	27,9 %	5,8 %	48
Kuljetus ja liikenne - Transport och kommunikation	14	18	17	-17,6 %	0,4 %	-3
Rakennustyö, kaivos- ja louhintatyö - Byggnadsarbete, gruvdrift och stenbrytning	28	14	40	-30,0 %	0,7 %	-12
Teollisuus: vaatetus, kone, puu ja sähkö Industri: beklädnans-, maskin, trä och elarb.	270	212	171	57,9 %	7,2 %	99
Muu teollisuus ja varastoala - Övrigt industri och lagerarbete	503	369	402	25,1 %	13,3 %	101
Palvelutyö - Servicearbete	721	166	731	-1,4 %	19,1 %	-10
<b>Yhteensä - Totalt</b>	<b>3770</b>	<b>2633</b>	<b>4297</b>	<b>-12,3 %</b>	<b>100 %</b>	<b>-527</b>
<b>UJDET AVOIMET TYÖPAIKAT 2014- ELY-KESKUKSET</b>						
<b>NYA LEDIGA ARBETSPLATSER 2014- NÄRINGSCENTRALER</b>						
ELY-KESKUS- NTM-CENTRAL	2/2014	1/2014	2/2013	MUUTOS- <sup>9</sup> ÄNDR.% 2013/-14	Osuus % av alla 2013/-14	+/- 2013/-14
Koko maa - Hela landet	61394	47312	60575	1,4 %	100 %	819
Uusimaa - Nyland	17397	15265	16433	5,9 %	28,3 %	964
Varsinais-Suomi - Egentliga Finland	4288	3547	4775	-10,2 %	7,0 %	-487
Satakunta	2263	1703	2448	-7,6 %	3,7 %	-185
Häme - Tavastland	4032	2261	4598	-12,3 %	6,6 %	-566
Pirkanmaa - Birkaland	4085	3146	4900	-16,6 %	6,7 %	-815
Kaakkois-Suomi	3044	1594	3508	-13,2 %	5,0 %	-464
Etelä-Savo - Södra Savolax	1929	1318	2222	-13,2 %	3,1 %	-293
Pohjois-Savo - Norra Savolax	2071	1475	2220	-6,7 %	3,4 %	-149
Pohjois-Karjala - Norra Karelen	1124	759	1501	-25,1 %	1,8 %	-377
Keski-Suomi - Mellersta Finland	1529	1015	1669	-8,4 %	2,5 %	-140
Etelä-Pohjanmaa - Södra Österbotten	2920	2314	2588	12,8 %	4,8 %	332
<b>Pohjanmaa - Österbotten</b>	<b>3770</b>	<b>2633</b>	<b>4297</b>	<b>-12,3 %</b>	<b>6,1 %</b>	<b>-527</b>
Pohjois-Pohjanmaa - Norra Österbotten	3531	2390	3293	7,2 %	5,8 %	238
Kainuu - Kajanaland	377	317	326	15,6 %	0,6 %	51
Lappi - Lappland	2303	1794	1976	16,5 %	3,8 %	327
Ahvenanmaa - Åland	385	325	404	-4,7 %	0,6 %	-19
Ulkomaat - UTOMLANDS	6346	5456	3417	85,7 %	10,3 %	2929

**UTSIKTER | FEBRUARI | 2014**

**SYSSELSÄTTNINGSOVERSIKT FEBRUARI**

**ARBETSLÖSHETEN HAR ÖKAT INOM ALLA YRKESGRUPPER.**

**I KASKÖ HAR ARBETSLÖSHETEN MINSKAT MED T.O.M. EN FJÄRDEDEL.**

**ANTALET PERSONER I OLIKA TJÄNSTER HAR ÖKAT MED NÄSTAN 30 PROCENT.**

**Uppgifterna för mars 2014 offentliggörs på torsdag 24.4.2014**

**Närings-, trafik- och miljöcentralen i Österbotten**

**[www.ely-keskus.fi/web/ely/ely-pohjanmaa-tyollisyyskatsaukset](http://www.ely-keskus.fi/web/ely/ely-pohjanmaa-tyollisyyskatsaukset)**