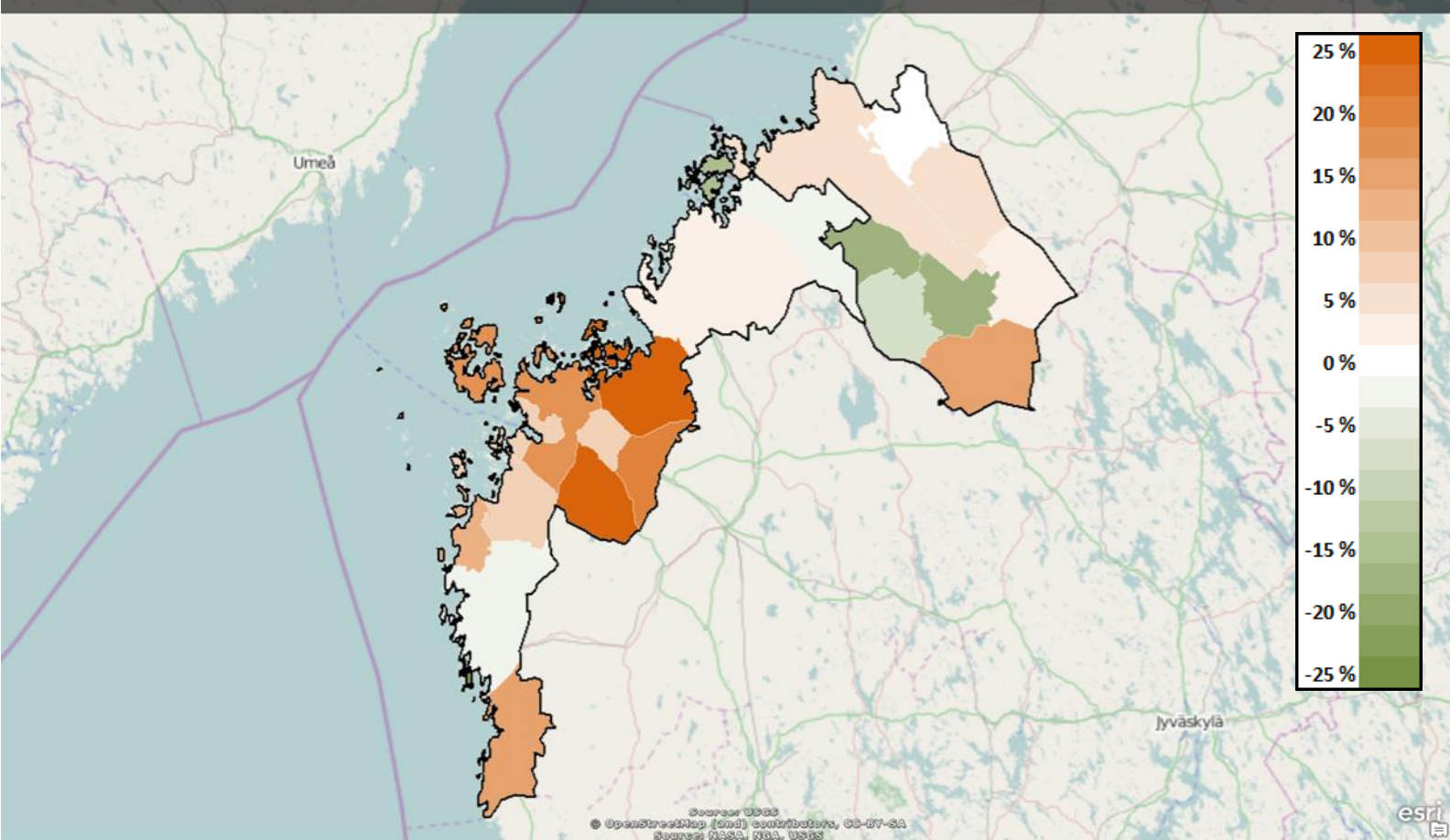




Sysselsättningsöversikt mars 2014

Får publiceras 24.4.2014 kl. 9.00

Ändringar i antalet arbetslösa jämfört med situationen året innan



Arbetslösheten har minskat inom industriyrken. I flera kommuner har arbetslösheten börjat minska. Som helhet finns det dock flera arbetslösa och färre lediga arbetsplatser.

Antalet arbetslösa var i slutet av mars 9 231, vilket är 511 fler än för ett år sedan. Arbetslösheten ökade med 6 procent jämfört med förra året, när motsvarande siffra i hela landet var 10 procent. Antalet heltidspermitterade av alla arbetslösa var 1 039. Andelen arbetslösa av arbetskraften var 7,9 procent. Den är fortfarande den lägsta siffran i hela landet. De följande lägsta siffrorna hade NTM-centralerna i Nyland (9,6 %) och i Södra Österbotten (9,9 %). Den högsta arbetslösheten fanns i Kajanaland (17,1 %), i Mellersta Fin-

land (16,3 %), i Lappland (15,9 %) och i Norra Karelen (15,7 %). I hela landet var andelen arbetslösa av hela arbetskraften 12,0 %.

Antalet arbetslösa kvinnor var 3 715 personer. Andelen kvinnor av de arbetslösa var 40 procent. Antalet arbetslösa män var 5 516 personer. Antalet arbetslösa under 25 år var 1 367, vilket är 69 fler än för ett år sedan. Av alla arbetslösa var 3340 över 50 år, vilket är 153 fler än för ett år sedan. Antalet långtidsarbetslösa (arbetslösa i över ett år) var 2 094, vilket är nästan 20 % mer än för ett år sedan.

Andelen utländska arbetslösa av den utländska arbetskraften inom området för NTM-centralen i Österbotten var 19,3 % (för ett år sedan 17,6 %), vilken är den bästa siffran i hela landet. Också Södra Österbotten hade en siffra på 19,3 %. I hela landet var motsvarande siffra 27,6 %. Antalet arbetslösa utlänningar var 849 personer. Den utländska arbetskraften är nu 4 400. Antalet har ökat med 300 personer jämfört med föregående år.

Yrkesgruppsvis har arbetslösheten ökat inom alla yrkesgrupper förutom inom industrin och lagerarbete. Kvantitativt (+167) och proportionellt (+26,1 %) sett har arbetslösheten ökat mest inom hälsovårds- och socialt arbete. Inom vetenskapligt, tekniskt och konstnärligt arbete har arbetslösheten ökat näst mest (+95, + 12,9 %). Också inom byggnadsarbete och gruvsdrift och stenbrytning har arbetslösheten klart ökat (+83, +10,2 %). Proportionellt sett har arbetslösheten ökat också inom transport och trafik (+16,1 %) och inom jord- och skogsbruk samt fiske (+10,7 %). Inom industri och lagerarbete har arbetslösheten minskat med 47 personer. Med tanke på antalet sysselsatta är industrin den viktigaste yrkesbranschen inom området.

I slutet av mars var antalet personer som sysselsattes genom olika tjänster 5 200, vilket är 35 % mer än för ett år sedan. Sysselsatta personer var 1 322, i arbetskraftsutbildning var 1 279 personer, i träning 95 personer, i arbets- och utbildningsprövning 443 personer, 227 personer var sysselsatta via alterneringsplatser, 552 personer deltog i arbetsverksamhet i rehabiliteringssyfte och 1 282 personer deltog i frivilliga studier. Antalet sysselsatta har ökat med 51 % och personer med frivilliga studier med 63 %. Totalt 189 nya personer sysselsattes med arbetsförvaltningens stöd och 265 personer inledde arbetskraftsutbildning.

I slutet av månaden fanns det totalt 18 620 arbetssökande, av vilka 4 372 var i arbete, 4 245 var utanför arbetskraften, 326 på arbetslöshetspension och 447 gjorde förkortad arbetsvecka.

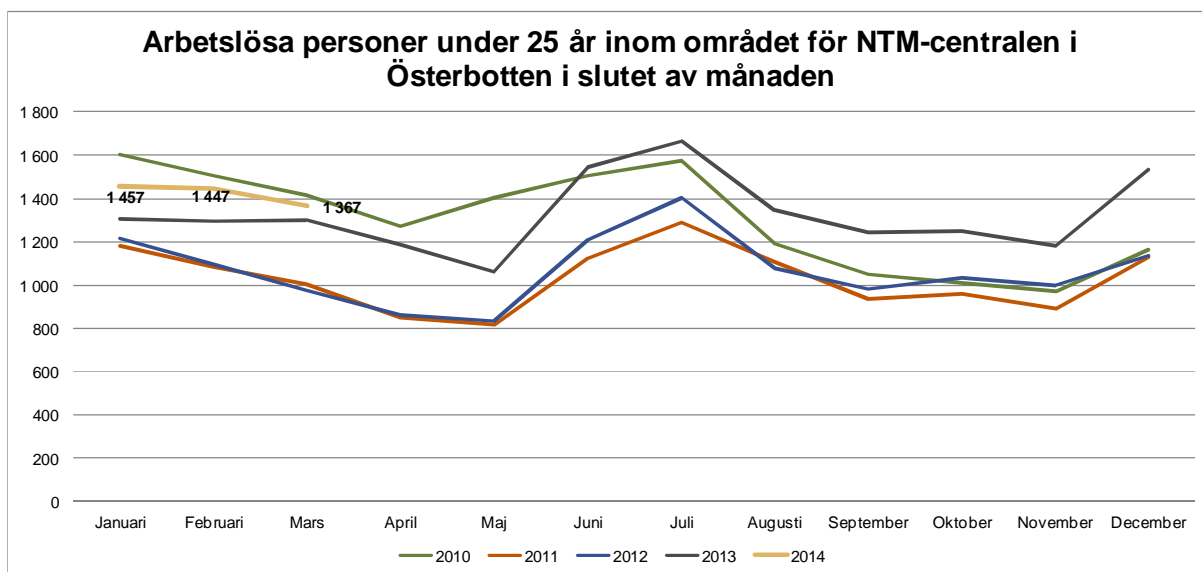
Till arbets- och näringsbyrån anmäldes totalt 2 171 nya lediga arbetsplatser, vilket är 214 färre än för ett år sedan. Antalet platser som kan anses vara sommarjobbplatser var 3 039. Det är 636 färre än för ett år sedan. Det totala antalet lediga arbetsplatser var över 5 600.

Om inte Åland (4,1 %) medräknas hade Österbotten (7,3 %) den bästa landskapsvisa arbetslöshetsgraden i hela landet. De följande bästa siffrorna hade Mellersta Österbotten (9,4 %), Nyland (9,6 %) och Södra Österbotten (9,9 %).

En arbetslöshetsgrad under fyra procent fanns i Pedersöre kommun (3,2 %), i Larsmo (3,4 %), i Närpes (3,5 %) och i Nykarleby (3,8 %). En arbetslöshetsgrad över 10 % fanns i tre kommuner: Perho (12,9 %), Kaskö (11,6 %) och Karleby (10,0 %). Arbetslöshetsgraden i Vasa var 9,4 % och i Jakobstad 9,2 %. Jämfört med förra året har arbetslösheten minskat i sju kommuner: Kaskö (-28,7 %), Halsua (-18,5 %), Kaustby (-17,6 %), Larsmo (-15,9 %), Vetil (-6,3 %), Kronoby (-2,7 %) och Närpes (-2,3 %).

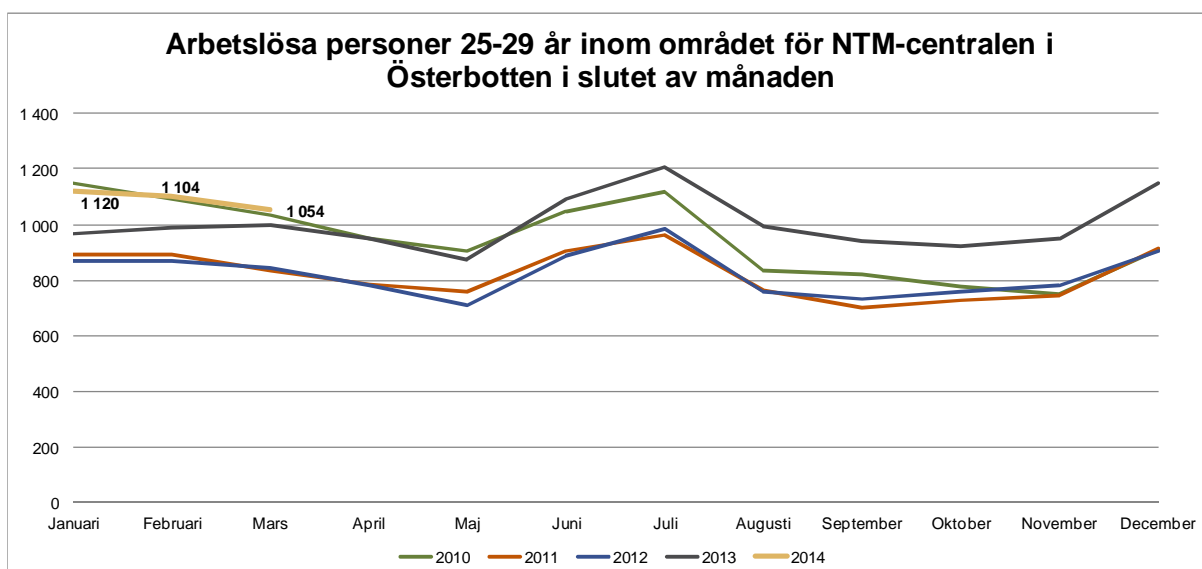
Sysselsättningsöversikt för ungdomar, mars 2014

Arbetslösheten bland personer under 25 år har ökat i hela NTM-området på årsnivå, dvs. från mars förra året till mars i år med 5 % (69 ungdomar) när ökningen i hela landet var 6 % (2 296 ungdomar).



I landskapet Österbotten ökade arbetslösheten bland personer under 25 år under motsvarande tidpunkt med 10 % och minskade i Mellersta Österbotten med 4 %. Enligt de ekonomiska regionerna var ökningen i Vasa ekonomiska region 14 %, i Kyrolandet 11 % och i Jakobstadsregionen 7 %. Minskning fanns i Sydösterbotten 14 %, i Kaustby ekonomiska region 13 % och i Karleby ekonomiska region 2 %.

Arbetslösheten bland personer 25-29 år ökade i hela NTM-området jämfört med mars förra året till mars detta år med 6 % (58 ungdomar) och i hela landet med 9 % (2711 ungdomar).



Ökningen av arbetslösheten bland personer 25-29 år var i landskapet Österbotten under motsvarande tid 3 % och i Mellersta Österbotten 11 %. Enligt de ekonomiska regionerna var ökningen i Kyrolandet 24 %, i Karleby ekonomiska region 14 % och i Jakobstadsregionen 13 %, och minskning i Kaustby ekonomiska region 2 % och i Vasa ekonomiska region 1 %. Sydösterbotten förblev oförändrad.

TIETOJA TYÖNVÄLITYSTILASTOISTA KUNNITTAIN: POHJANMAAN ELY-KESKUS MAALISKUU 2014
UPPGIFTER OM ARBETSFÖRMEDLINGSSTATISTIKEN KOMMUNVIS: ÖSTERBOTTENS NTM-C MARS 2014

Kunta ja seutukunta - Kommun och region	Työvoima - Arbetskraft	Työttömät lösa		Taste 2014	muutos % 2013-2014	Työttömät naiset - arbetslösa kvinnor %	Alle 25-v. työttömät - arbetslösa under 25 år %	Yli 50-v. työttömät - arbetslösa över 50 år %	Yli vuoden työttömät - över 1 års arbetslöshet %	Placerade med åtgärder %	Avoimet työpaikat - Lediga arbetsplatser
		2014	2013								
Halsua	540	44	54	8,1 %	-18,5 %	15 34,1 %	5 11,4 %	22 50,0 %	12 27,3 %	8 18,2 %	0
Isokyrö	2178	215	181	9,9 %	18,8 %	88 40,9 %	27 12,6 %	80 37,2 %	43 20,0 %	30 14,0 %	40
Kannus	2592	238	238	9,2 %	0,0 %	99 41,6 %	28 11,8 %	98 41,2 %	48 20,2 %	36 15,1 %	50
Kaskinen	620	72	101	11,6 %	-28,7 %	29 40,3 %	5 6,9 %	46 63,9 %	30 41,7 %	9 12,5 %	5
Kaustinen	2091	117	142	5,6 %	-17,6 %	54 46,2 %	14 12,0 %	41 35,0 %	15 12,8 %	26 22,2 %	56
Kokkola	21663	2161	2066	10,0 %	4,6 %	952 44,1 %	344 15,9 %	735 34,0 %	488 22,6 %	276 12,8 %	357
Korsnäs	1036	49	44	4,7 %	11,4 %	26 53,1 %	8 16,3 %	23 46,9 %	11 22,4 %	8 16,3 %	4
Kristiinakaupungit	3067	236	206	7,7 %	14,6 %	89 37,7 %	30 12,7 %	109 46,2 %	31 13,1 %	34 14,4 %	29
Kruunupyä	3111	144	148	4,6 %	-2,7 %	64 44,4 %	11 7,6 %	65 45,1 %	29 20,1 %	27 18,8 %	12
Laihia	3852	333	262	8,6 %	27,1 %	118 35,4 %	35 10,5 %	142 42,6 %	71 21,3 %	27 8,1 %	30
Lestijärvi	340	30	29	8,8 %	3,4 %	10 33,3 %		14 46,7 %	7 23,3 %	5 16,7 %	5
Luoto	2165	74	88	3,4 %	-15,9 %	44 59,5 %	10 13,5 %	36 48,6 %	18 24,3 %	12 16,2 %	51
Maalahti	2677	164	152	6,1 %	7,9 %	57 34,8 %	19 11,6 %	67 40,9 %	36 22,0 %	24 14,6 %	10
Mustasaari	9609	500	424	5,2 %	17,9 %	187 37,4 %	59 11,8 %	192 38,4 %	114 22,8 %	87 17,4 %	53
Närpiö	4445	154	156	3,5 %	-1,3 %	65 42,2 %	15 9,7 %	74 48,1 %	23 14,9 %	33 21,4 %	36
Pedersöre kommun	5153	165	161	3,2 %	2,5 %	77 46,7 %	16 9,7 %	84 50,9 %	47 28,5 %	27 16,4 %	30
Perho	1145	148	130	12,9 %	13,8 %	51 34,5 %	22 14,9 %	49 33,1 %	25 16,9 %	18 12,2 %	6
Pietarsaari	8908	823	802	9,2 %	2,6 %	349 42,4 %	123 14,9 %	315 38,3 %	208 25,3 %	102 12,4 %	133
Toholampi	1444	106	102	7,3 %	3,9 %	31 29,2 %	14 13,2 %	43 40,6 %	21 19,8 %	19 17,9 %	10
Uusikaarlepyy	3583	136	133	3,8 %	2,3 %	65 47,8 %	18 13,2 %	51 37,5 %	32 23,5 %	31 22,8 %	10
Vaasa	32551	3053	2867	9,4 %	6,5 %	1151 37,7 %	531 17,4 %	923 30,2 %	722 23,6 %	453 14,8 %	1231
Veteli	1525	89	95	5,8 %	-6,3 %	34 38,2 %	10 11,2 %	47 52,8 %	21 23,6 %	15 16,9 %	5
Vöyri	3189	180	139	5,6 %	29,5 %	60 33,3 %	21 11,7 %	84 46,7 %	42 23,3 %	15 8,3 %	8
Vaasan sk	49062	3946	3626	8,0 %	8,8 %	1481 37,5 %	638 16,2 %	1289 32,7 %	925 23,4 %	587 14,9 %	1306
Kyrönmaan sk	6030	548	443	9,1 %	23,7 %	206 37,6 %	62 11,3 %	222 40,5 %	114 20,8 %	57 10,4 %	70
Kaustisen sk	7085	534	552	7,5 %	-3,3 %	195 36,5 %	67 12,5 %	216 40,4 %	101 18,9 %	91 17,0 %	82
Kokkolan sk	24255	2399	2304	9,9 %	4,1 %	1051 43,8 %	372 15,5 %	833 34,7 %	536 22,3 %	312 13,0 %	407
Suupohjan rs	8132	462	463	5,7 %	-0,2 %	183 39,6 %	50 10,8 %	229 49,6 %	84 18,2 %	76 16,5 %	70
Pietarsaaren sk	22920	1342	1332	5,9 %	0,8 %	599 44,6 %	178 13,3 %	551 41,1 %	334 24,9 %	199 14,8 %	236
MAAKUNTA- LANDSKAPET											
Pohjanmaa- Ö	86144	6298	5864	7,3 %	7,4 %	2469 39,2 %	928 14,7 %	2291 36,4 %	1457 23,1 %	919 14,6 %	1682
Keski-Pohjanmaa	31340	2933	2856	9,4 %	2,7 %	1246 42,5 %	439 15,0 %	1049 35,8 %	637 21,7 %	403 13,7 %	489
ELY -KESKUS- NTM-CENTRALEN											
Pohjanmaa- Ö	117484	9231	8720	7,9 %	5,9 %	3715 40,2 %	1367 14,8 %	3340 36,2 %	2094 22,7 %	1322 14,3 %	2171
Etelä-Pohjanmaa	88655	8784	8210	9,9 %	7,0 %	3652 41,6 %	1400 15,9 %	3486 39,7 %	1501 17,1 %	1075 12,2 %	2920
koko maa - he	2621797	315670	286951	12,0 %	10,0 %	132297 41,9 %	41011 13,0 %	420319 38,1 %	86173 27,3 %	35224 11,2 %	61394
Alle 5 henkilön tiedot on peitetty- Uppgifter för personer som är färre än fem till antalet är inte synliga (Tilastolaki, Henkilötietolaki)											
Seutukunnat: Vaasan sk = Korsnäs, Maalahti, Mustasaari, Vaasa ja Vöyri											
Kyrönmaan sk = Isokyrö, Laihia											
Kaustisen sk = Halsua, Kaustinen, Lestijärvi, Perho, Toholampi, Veteli											
Kokkolan sk = Kannus, Kokkola											
Suupohjan rs sk = Kaskinen, Kristiinakaupunki, Närpiö											
Pietarsaaren sk = Kruunupyä, Luoto, Pietarsaari, Pedersöre, Uusikaarlepyy											

KAIKKI TYÖTTÖMÄT AMMATTIRYHMITÄIN MAALISKUU 2014						
ALLA ARBETSLÖSA ARBETSSÖKANDE MARS 2014						
POHJANMAAN ELY-KESKUS - ÖSTERBOTTENS NTM-CENTRAL						
AMMATTIRYHMÄ-YRKESGRUPP	3/2014	2/2014	3/2013	MUUTO ÄNDR. % 2013/-1	Osuus av alla	Määräl muutos 2013/-1
Tieteellinen, tekninen ja taiteellinen työ - Vetenskapligt, tekniskt och konstnärligt arbete	832	887	737	12,9 %	9,0 %	95
Terveydenhuolto ja sosiaaliala - Hälsovård och socialt arbete	806	857	639	26,1 %	8,7 %	167
Hallinto- ja toimistotyö, IT-alan työ Administrativt och kontorsarbete, IT-branschen	949	980	916	3,6 %	10,3 %	33
Kaupallinen työ - Kommersiellt arbete	645	663	622	3,7 %	7,0 %	23
Maa- ja metsätaloustyö, kalastus - Jord- och skogsbruksarbe, fiskeriarbete	373	388	337	10,7 %	4,0 %	36
Kuljetus ja liikenne - Transport och kommunikation	404	402	348	16,1 %	4,4 %	56
Rakennustyö, kaivos- ja louhintatyö - Byggnadsarbete, gruvsdrift och stenbrytning	898	976	815	10,2 %	9,7 %	83
Teollisuus: vaatetus, kone, puu ja sähkö - Industri: beklädnans-, maskin, trä och elarb.	1743	1856	1759	-0,9 %	18,9 %	-16
Muu teollisuus ja varastoala - Övrigt industri och lagerarbete	592	622	623	-5,0 %	6,4 %	-31
Palvelutyö - Servicearbete	838	882	794	5,5 %	9,1 %	44
Muulla luokittelematon työ - Arbete ej hänförbart till annat yrkesområde	1151	1161	1130	1,9 %	12,5 %	21
Yhteensä - Totalt	9231	9674	8720	5,9 %	100 %	511

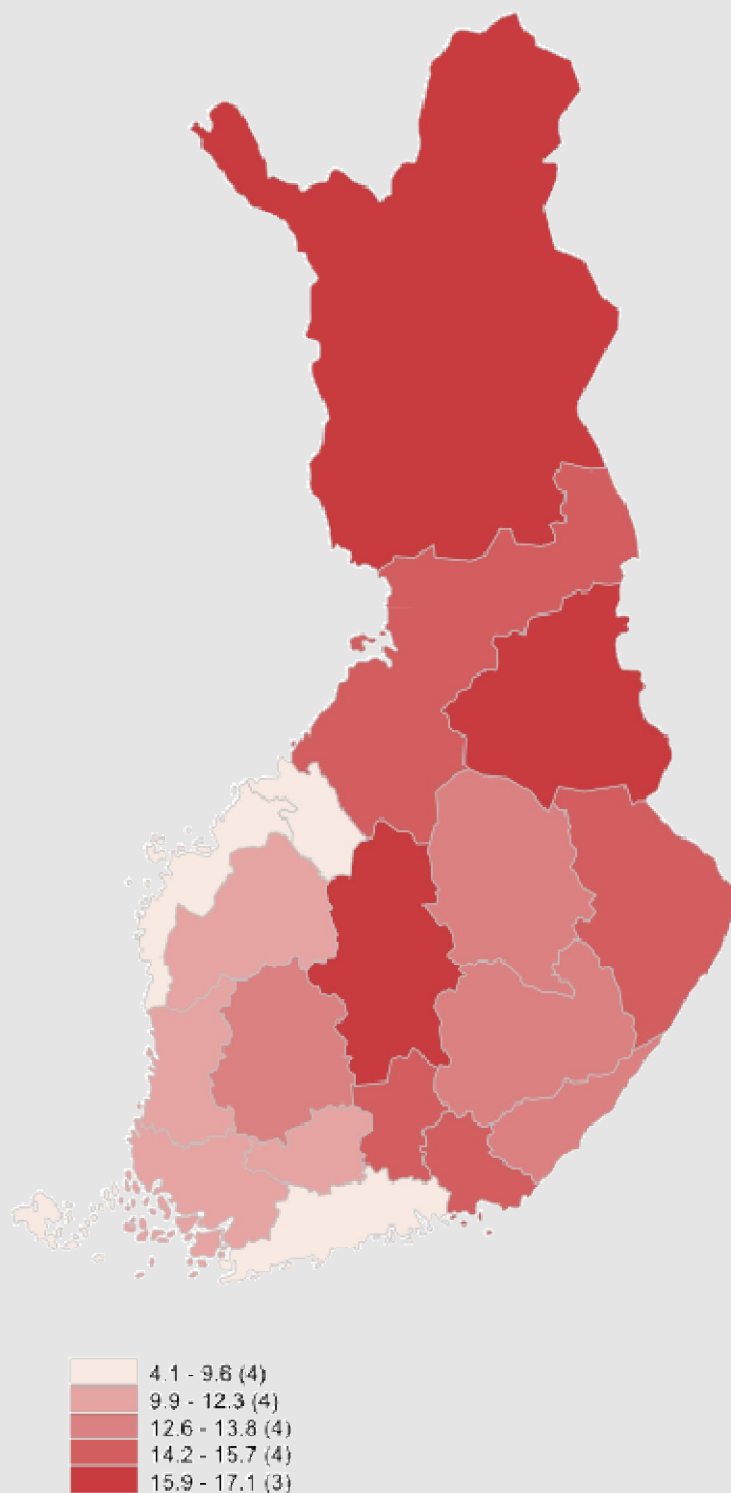
TYÖTTÖMÄT TYÖNHAKIJAT 2014- TYÖVOIMA- JA ELINKEINOKESKUKSET

ARBETSLÖSA 2014- NÄRINGSCENTRALER

ELY-KESKUS- NTM-CENTRAL	3/2014	Tyött. osuus tv:sta	2/2014	3/2013	MUUTO ÄNDR. % 2013/-1	Osuus av alla
Koko maa - Hela landet	315670	12,0 %	323793	286951	10,0 %	100 %
Uusimaa - Nyland	78479	9,6 %	79026	65969	19,0 %	24,9 %
Varsinais-Suomi - Egentliga Finland	27058	11,9 %	27899	25608	5,7 %	8,6 %
Satakunta	12754	12,3 %	13161	12279	3,9 %	4,0 %
Häme - Tavastland	23388	13,1 %	24149	21457	9,0 %	7,4 %
Pirkanmaa - Birkaland	33469	13,8 %	34677	30162	11,0 %	10,6 %
Kaakkois-Suomi	20738	14,5 %	21355	19538	6,1 %	6,6 %
Etelä-Savo - Södra Savolax	9033	13,3 %	9258	8644	4,5 %	2,9 %
Pohjois-Savo - Norra Savolax	14265	12,6 %	14743	13963	2,2 %	4,5 %
Pohjois-Karjala - Norra Karelen	11645	15,7 %	12008	11664	-0,2 %	3,7 %
Keski-Suomi - Mellersta Finland	20961	16,3 %	21379	18362	14,2 %	6,6 %
Etelä-Pohjanmaa - Södra Österbotten	8784	9,9 %	9395	8210	7,0 %	2,8 %
Pohjanmaa - Österbotten	9231	7,9 %	9674	8720	5,9 %	2,9 %
Pohjois-Pohjanmaa - Norra Österbotten	25936	14,2 %	26544	24397	6,3 %	8,2 %
Kainuu - Kajanaland	6093	17,1 %	6193	5217	16,8 %	1,9 %
Lappi - Lappland	13123	15,9 %	13604	12145	8,1 %	4,2 %
Ahvenanmaa - Åland	589	4,1 %	603	538	9,5 %	0,2 %

UJDET AVOIMET TYÖPAIKAT AMMATTIRYHMITTÄIN MAALISKUU 2014						
NYA LEDIGA ARBETSPLATSER I MARS ÅR 2014						
POHJANMAAN ELY-KESKUS - ÖSTERBOTTENS NTM-CENTRAL						
AMMATTIRYHMÄ-YRKESGRUPP	3/2014	2/2014	3/2013	MUUTOS- ⁹ ÄNDR.% 2013/-14	Osuus % av alla 2013/-14	+/- 2013/-14
Tieteellinen, tekninen ja taiteellinen työ - Vetenskapligt, tekniskt och konstnärligt arbete	129	810	188	-31,4 %	5,9 %	-59
Terveydenhuolto ja sosiaaliala - Hälsovård och socialt arbete	646	676	762	-15,2 %	29,8 %	-116
Hallinto- ja toimistotyö, IT-alan työ Administrativt och kontorsarbete, IT-branschen	97	101	109	-11,0 %	4,5 %	-12
Kaupallinen työ - Kommersiellt arbete	514	427	660	-22,1 %	23,7 %	-146
Maa- ja metsätaloustyö, kalastus - Jord- och skogsbruksarbe, fiskeriarbete	66	220	64	3,1 %	3,0 %	2
Kuljetus ja liikenne - Transport och kommunikation	16	14	21	-23,8 %	0,7 %	-5
Rakennustyö, kaivos- ja louhintatyö - Byggnadsarbete, gruvsdrift och stenbrytning	57	28	35	62,9 %	2,6 %	22
Teollisuus: vaatetus, kone, puu ja sähkö Industri: beklädnans-, maskin, trä och elarb.	153	270	91	68,1 %	7,0 %	62
Muu teollisuus ja varastoala - Övrigt industri och lagerarbete	117	503	78	50,0 %	5,4 %	39
Palvelutyö - Servicearbete	376	721	377	-0,3 %	17,3 %	-1
Yhteensä - Totalt	2171	3770	2385	-9,0 %	100 %	-214
UJDET AVOIMET TYÖPAIKAT 2014- ELY-KESKUKSET						
NYA LEDIGA ARBETSPLATSER 2014- NÄRINGSCENTRALER						
ELY-KESKUS- NTM-CENTRAL	3/2014	2/2014	3/2013	MUUTOS- ⁹ ÄNDR.% 2013/-14	Osuus % av alla 2013/-14	+/- 2013/-14
Koko maa - Hela landet	47771	61394	49194	-2,9 %	100 %	-1423
Uusimaa - Nyland	14266	17397	14526	-1,8 %	29,9 %	-260
Varsinais-Suomi - Egentliga Finland	3802	4288	3627	4,8 %	8,0 %	175
Satakunta	1736	2263	2275	-23,7 %	3,6 %	-539
Häme - Tavastland	2457	4032	2587	-5,0 %	5,1 %	-130
Pirkanmaa - Birkaland	3716	4085	4156	-10,6 %	7,8 %	-440
Kaakkois-Suomi	2036	3044	2318	-12,2 %	4,3 %	-282
Etelä-Savo - Södra Savolax	1331	1929	1523	-12,6 %	2,8 %	-192
Pohjois-Savo - Norra Savolax	1696	2071	2546	-33,4 %	3,6 %	-850
Pohjois-Karjala - Norra Karelen	1088	1124	1286	-15,4 %	2,3 %	-198
Keski-Suomi - Mellersta Finland	1489	1529	1194	24,7 %	3,1 %	295
Etelä-Pohjanmaa - Södra Österbotten	2034	2920	2154	-5,6 %	4,3 %	-120
Pohjanmaa - Österbotten	2171	3770	2385	-9,0 %	4,5 %	-214
Pohjois-Pohjanmaa - Norra Österbotten	3457	3531	3222	7,3 %	7,2 %	235
Kainuu - Kajanaland	456	377	487	-6,4 %	1,0 %	-31
Lappi - Lappland	1600	2303	1316	21,6 %	3,3 %	284
Ahvenanmaa - Åland	341	385	369	-7,6 %	0,7 %	-28
Ulkomaat - UTOMLANDS	4095	6346	3223	27,1 %	8,6 %	872

Andelen arbetslösa arbetssökande av arbetskraften



UTSIKTER | MARS | 2014

SYSELSÄTTNINGSOVERSIKT MARS

ARBETSLÖSHETEN HAR MINSKAT INOM INDUSTRIYRKEN.

I FLERA KOMMUNER HAR ARBETSLÖSHETEN BÖRJAT MINSKA.

SOM HELHET FINNS DET DOCK FLERA ARBETSLÖSA OCH FÄRRE LEDIGA ARBETSPLATSER.

Uppgifterna för mars 2014 offentliggörs på tisdag 20.5.2014

Närings-, trafik- och miljöcentralen i Österbotten

www.ely-keskus.fi/web/ely/ely-pohjanmaa-tyollisyyskatsaukset