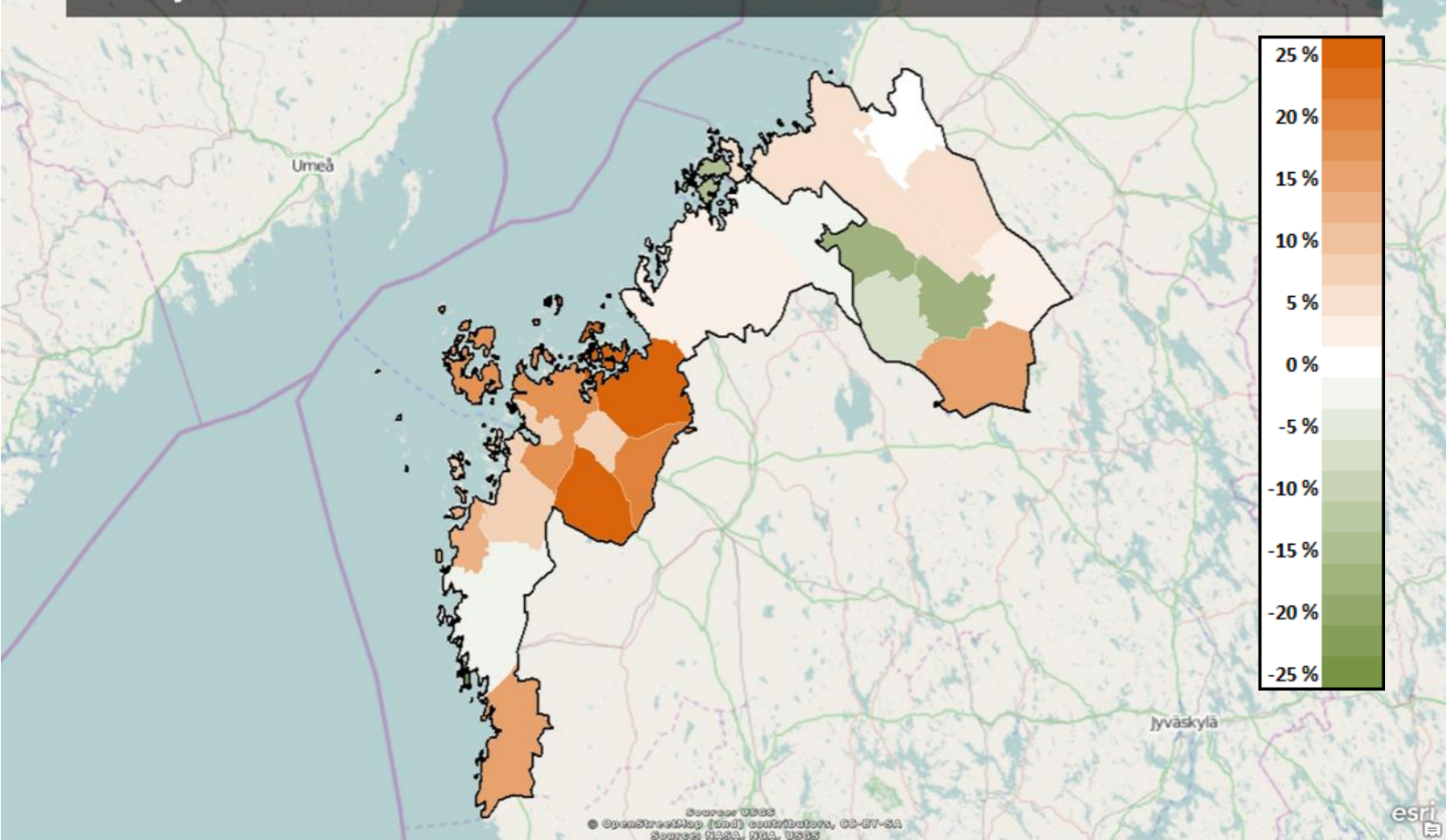




# Maaliskuun työllisyyskatsaus 2014

Julkaisuvapaa 24.4.2014 klo 9.00

## Työttömien määrän muutos vuoden takaiseen verrattuna



**Työttömyys vähentynyt teollisen alan ammateissa. Useammassa kunnassa työttömyys kääntynyt laskuun. Kokonaisuutena työttömiä kuitenkin enemmän ja avoimia työpaikkoja vähemmän.**

Maaliskuun lopussa työttömiä oli 9 231 henkilöä, mikä on 511 enemmän kuin vuosi sitten. Työttömyys kasvoi edellisestä vuodesta 6 prosenttia, kun vastaava kasvu koko maassa oli 10 prosenttia. Työttömien määrästä kokoaikaisesti lomautettuja oli 1 039. Työttömien osuus työvoimasta oli 7,9 prosenttia. Se on edelleenkin paras lukema koko maassa. Seuraavaksi parhaat lukemat olivat Uudenmaan (9,6) ja Etelä-Pohjanmaan (9,9) ELY-keskuksissa. Vaikeinta työttömyys oli Kainuussa (17,1), Keski-Suomessa (16,3), Lapissa (15,9) ja Pohjois-Karjalassa (15,7). Koko maassa työttömien osuus työvoimasta oli 12,0.

Naisia oli työttömänä 3 715 henkilöä. Naisten osuus kaikista työttömistä oli 40 prosenttia. Miehiä oli työttömänä 5 516 henkilöä. Alle 25-vuotiaita työttömiä oli 1 367, mikä on 69 enemmän kuin vuosi sitten. Yli 50-vuotiaita työttömistä oli 3 340, mikä on 153 enemmän kuin vuosi sitten. Pitkäaikaistyöttömiä (yli vuoden kestänyt työttömyys) oli 2 094, joka on lähes 20 prosenttia enemmän kuin vuosi sitten.

Ulkomaalaisten työttömien osuus ulkomaalaisesta työvoimasta ELY-keskuksen alueella oli 19,3 prosenttia (vuosi sitten 17,6 %). Se oli paras lukema koko maassa. Myös Etelä-Pohjanmaalla lukema oli 19,3 prosenttia. Koko maassa vastaava osuus oli 27,6. Työttömänä oli 849 ulkomaalaista henkilöä. Ulkomaalainen työvoima on nyt 4 400. Määrä on kasvanut edellisestä vuodesta 300 henkilöllä.

Ammattiryhmittäin työttömyys on kasvanut kaikissa muissa ammattiryhmissä paitsi teollisuuden ja varastoinnin ammateissa. Määrällisesti (+167) ja suhteellisesti (+26,1 %) työttömyys on kasvanut eniten terveydenhuollon ja sosiaalialan ammateissa. Tieteellisen, teknisen ja taiteellisen työn työttömyys on kasvanut toiseksi eniten (+95, +12,9 %). Myös rakennustyön ja kaivos- ja louhintatyön ammateissa työttömyys on kasvanut selkeästi (+83, +10,2 %). Suhteellisesti työttömyys on kasvanut lisäksi kuljetuksen ja liikenteen ammateissa (+16,1 %) ja maa- ja metsätaloustyön ja kalastuksen ammateissa (+10,7 %). Teollisuuden ja varastoinnin ammateissa työttömyys on vähentynyt 47 henkilöllä. Teollisuus on väkimäärältään alueen tärkein ammattiala.

Maaliskuun lopussa palveluissa olevien määrä oli 5 200 henkilöä, mikä on 35 prosenttia enemmän kuin vuosi sitten. Työllistettyjä oli 1 322 henkilöä, työvoimakoulutuksessa oli 1 279 henkilöä, valmennuksessa 95 henkilöä, työ- ja koulutuskokeilussa 443 henkilöä, vuorotteluvapaasijaisina oli 227 henkilöä, kuntouttavassa työtoiminnassa oli 552 henkilöä ja omaehtoisessa opiskelussa 1 282 henkilöä. Työllistettyjen määrä on kasvanut 51 prosentilla ja omaehtoisessa opiskelussa olevien 63 prosentilla. Uusia henkilöitä työhallinnon palveluihin työllistettiin 189 ja työvoimakoulutuksen aloitti 265 henkilöä.

Kuukauden lopussa oli kaikkiaan 18 620 työnhakijaa, joista 4 372 oli työssä olevia, 4 245 oli työvoiman ulkopuolella, 326 oli työttömyyseläkkeellä ja 447 teki lyhennettyä työviikkoa.

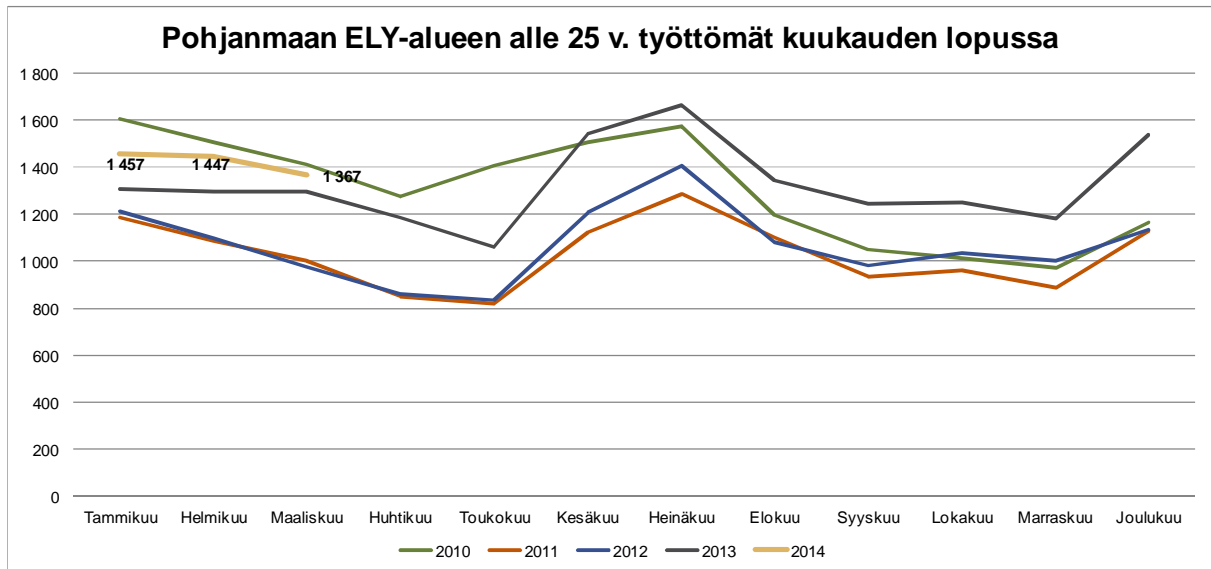
Uusia avoimia työpaikkoja TE-toimistoon ilmoitettiin 2 171, joka on 214 vähemmän kuin vuosi sitten. Kesätyöpaikoiksi tulkittavia työpaikkoja oli 3 039. Se on 636 vähemmän kuin vuosi sitten. Kaikkiaan työpaikkoja oli avoimena yli 5 600.

Maakunnittain ilman Ahvenanmaata (4,1) Pohjanmaan (7,3) työttömyyslukema oli paras koko maassa. Seuraavaksi sijoittuivat Keski-Pohjanmaan (9,4), Uudenmaan (9,6) ja Etelä-Pohjanmaan (9,9) maakunnat.

Alle neljän prosentin työttömyysaste oli Pedersören kunnassa (3,2), Luodossa (3,4), Närpiössä (3,5) ja Uudessakaarlepyyssä (3,8). Yli 10 prosentin työttömyys oli kolmessa kunnassa: Perho (12,9), Kaskinen (11,6) ja Kokkola (10,0). Vaasan prosenttiosuus oli 9,4 ja Pietarsaaren 9,2. Työttömyys on vuoden aikana laskenut seitsemässä kunnassa: Kaskinen (-28,7 %), Halsua (-18,5 %), Kaustinen (-17,6 %), Luoto (-15,9 %), Veteli (-6,3 %), Kruunupyö (-2,7 %) ja Närpiö (-2,3 %).

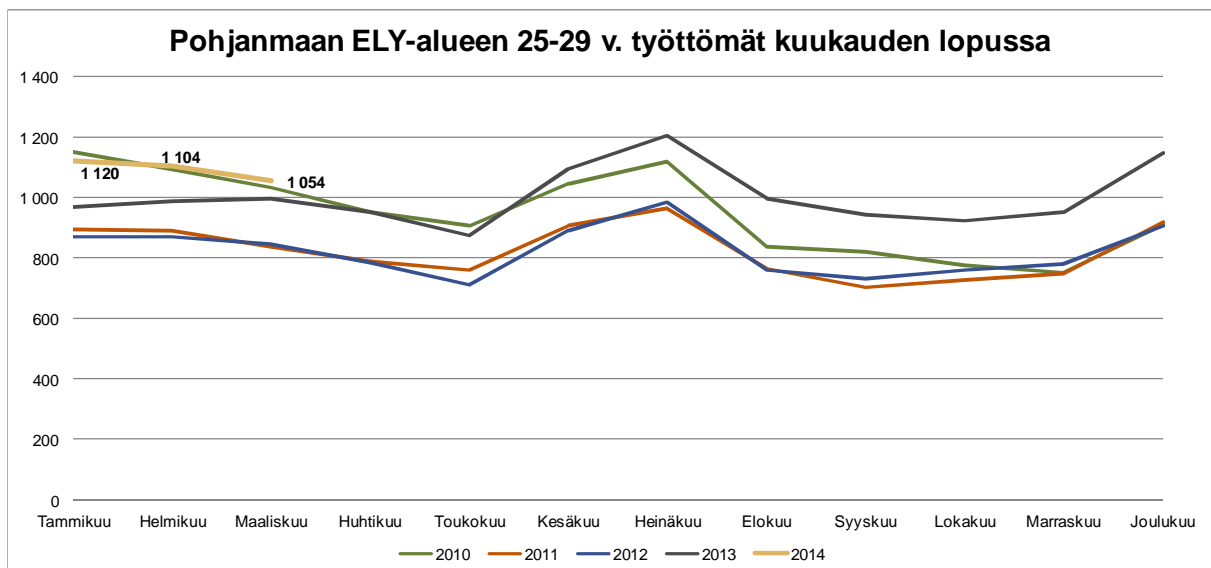
## Nuorten työllisyyskatsaus, maaliskuu 2014

Alle 25-vuotiaiden työttömyys on koko ELY-alueella kasvanut vuositasolla eli viime vuoden maaliskuusta tämän vuoden maaliskuuhun 5 % (69 nuorta), kun koko maassa kasvu oli 6 % (2 296 nuorta).



Pohjanmaan maakunnassa alle 25-vuotiaiden työttömyys kasvoi vastaavana aikana 10 % ja Keski-Pohjanmaalla puolestaan laski 4 %. Seutukunnittain kasvua oli Vaasan sk:ssa 14 %, Kyrönmaan sk:ssa 11 % ja Pietarsaaren sk:ssa 7 %. Laskua oli Suupohjan rannikolla 14 %, Kaustisen sk:ssa 13 % ja Kokkolan sk:ssa 2 %.

25-29 - vuotiaiden työttömyys kasvoi koko ELY-alueella viime vuoden maaliskuusta tämän vuoden maaliskuuhun 6 % (58 nuorta) ja koko maassa 9 % (2 711 nuorta).



Pohjanmaan maakunnassa 25-29 - vuotiaiden työttömyyden kasvu vastaavana aikana oli 3 % ja Keski-Pohjanmaalla 11 %. Seutukunnittain kasvua oli Kyrönmaan sk:ssa 24 %, Kokkolan sk:ssa 14 % ja Pietarsaaren sk:ssa 13 % ja laskua Kaustisen sk:ssa 2 % ja Vaasan sk:ssa 1 %. Suupohjan rannikko pysyi samana.

TIETOJA TYÖNÄLITYSTILASTOISTA KUNNITTAIN: POHJANMAAN ELY-KESKUS MAALISKUU 2014																
UPPGIFTER OM ARBETSFÖRMEDLINGSSTATISTIKEN KOMMUNVIS: ÖSTERBOTTENS NTM-C MARS 2014																
Kunta ja seutukunta - Kommun och region	Työvoima Arbetskraft	Työttömät lösa		Taste 2014	muutos % 2013-2014	Työttömät naiset- arbetslösa kvinnor		Alle 25-v. työttömät - arbetslösa under 25 år		Yli 50-v. työttömät - arbetslösa över 50 år		Palkkaper. tp. placerade med åtgärder	Avoimet työpaikat Lediga arb. platser			
		2014	2013			2014	2014	%	%	%	%			%	%	
Halsua	540	44	54	8,1 %	-18,5 %	15	34,1 %	5	11,4 %	22	50,0 %	12	27,3 %	8	18,2 %	0
Isokyrö	2178	215	181	9,9 %	18,8 %	88	40,9 %	27	12,6 %	80	37,2 %	43	20,0 %	30	14,0 %	40
Kannus	2592	238	238	9,2 %	0,0 %	99	41,6 %	28	11,8 %	98	41,2 %	48	20,2 %	36	15,1 %	50
Kaskinen	620	72	101	11,6 %	-28,7 %	29	40,3 %	5	6,9 %	46	63,9 %	30	41,7 %	9	12,5 %	5
Kaustinen	2091	117	142	5,6 %	-17,6 %	54	46,2 %	14	12,0 %	41	35,0 %	15	12,8 %	26	22,2 %	56
Kokkola	21663	2161	2066	10,0 %	4,6 %	952	44,1 %	344	15,9 %	735	34,0 %	488	22,6 %	276	12,8 %	357
Korsnäs	1036	49	44	4,7 %	11,4 %	26	53,1 %	8	16,3 %	23	46,9 %	11	22,4 %	8	16,3 %	4
Kristinankaupunki	3067	236	206	7,7 %	14,6 %	89	37,7 %	30	12,7 %	109	46,2 %	31	13,1 %	34	14,4 %	29
Kruunupyä	3111	144	148	4,6 %	-2,7 %	64	44,4 %	11	7,6 %	65	45,1 %	29	20,1 %	27	18,8 %	12
Laihia	3852	333	262	8,6 %	27,1 %	118	35,4 %	35	10,5 %	142	42,6 %	71	21,3 %	27	8,1 %	30
Lestijärvi	340	30	29	8,8 %	3,4 %	10	33,3 %			14	46,7 %	7	23,3 %	5	16,7 %	5
Luoto	2165	74	88	3,4 %	-15,9 %	44	59,5 %	10	13,5 %	36	48,6 %	18	24,3 %	12	16,2 %	51
Maalahti	2677	164	152	6,1 %	7,9 %	57	34,8 %	19	11,6 %	67	40,9 %	36	22,0 %	24	14,6 %	10
Mustasaari	9609	500	424	5,2 %	17,9 %	187	37,4 %	59	11,8 %	192	38,4 %	114	22,8 %	87	17,4 %	53
Närpiö	4445	154	156	3,5 %	-1,3 %	65	42,2 %	15	9,7 %	74	48,1 %	23	14,9 %	33	21,4 %	36
Pedersöre kommun	5153	165	161	3,2 %	2,5 %	77	46,7 %	16	9,7 %	84	50,9 %	47	28,5 %	27	16,4 %	30
Perho	1145	148	130	12,9 %	13,8 %	51	34,5 %	22	14,9 %	49	33,1 %	25	16,9 %	18	12,2 %	6
Pietarsaari	8908	823	802	9,2 %	2,6 %	349	42,4 %	123	14,9 %	315	38,3 %	208	25,3 %	102	12,4 %	133
Toholampi	1444	106	102	7,3 %	3,9 %	31	29,2 %	14	13,2 %	43	40,6 %	21	19,8 %	19	17,9 %	10
Uusikaarlepyy	3583	136	133	3,8 %	2,3 %	65	47,8 %	18	13,2 %	51	37,5 %	32	23,5 %	31	22,8 %	10
Vaasa	32551	3053	2867	9,4 %	6,5 %	1151	37,7 %	531	17,4 %	923	30,2 %	722	23,6 %	453	14,8 %	1231
Veteli	1525	89	95	5,8 %	-6,3 %	34	38,2 %	10	11,2 %	47	52,8 %	21	23,6 %	15	16,9 %	5
Vöyri	3189	180	139	5,6 %	29,5 %	60	33,3 %	21	11,7 %	84	46,7 %	42	23,3 %	15	8,3 %	8
Vaasan sk	49062	3946	3626	8,0 %	8,8 %	1481	37,5 %	638	16,2 %	1289	32,7 %	925	23,4 %	587	14,9 %	1306
Kyrönmaan sk	6030	548	443	9,1 %	23,7 %	206	37,6 %	62	11,3 %	222	40,5 %	114	20,8 %	57	10,4 %	70
Kaustisen sk	7085	534	552	7,5 %	-3,3 %	195	36,5 %	67	12,5 %	216	40,4 %	101	18,9 %	91	17,0 %	82
Kokkolan sk	24255	2399	2304	9,9 %	4,1 %	1051	43,8 %	372	15,5 %	833	34,7 %	536	22,3 %	312	13,0 %	407
Suupohjan rs	8132	462	463	5,7 %	-0,2 %	183	39,6 %	50	10,8 %	229	49,6 %	84	18,2 %	76	16,5 %	70
Pietarsaaren sk	22920	1342	1332	5,9 %	0,8 %	599	44,6 %	178	13,3 %	551	41,1 %	334	24,9 %	199	14,8 %	236
MAAKUNTA- LANDSKAPET																
Pohjanmaa- Ö	86144	6298	5864	7,3 %	7,4 %	2469	39,2 %	928	14,7 %	2291	36,4 %	1457	23,1 %	919	14,6 %	1682
Keski-Pohjanmaa	31340	2933	2856	9,4 %	2,7 %	1246	42,5 %	439	15,0 %	1049	35,8 %	637	21,7 %	403	13,7 %	489
ELY -KESKUS- NTM-CENTRALEN																
Pohjanmaa- Ö	117484	9231	8720	7,9 %	5,9 %	3715	40,2 %	1367	14,8 %	3340	36,2 %	2094	22,7 %	1322	14,3 %	2171
Etelä-Pohjanmaa	88655	8784	8210	9,9 %	7,0 %	3652	41,6 %	1400	15,9 %	3486	39,7 %	1501	17,1 %	1075	12,2 %	2920
koko maa - hela	2621797	315670	286951	12,0 %	10,0 %	132297	41,9 %	41011	13,0 %	120319	38,1 %	86173	27,3 %	35224	11,2 %	61394
Alle 5 henkilön tiedot on peitetty- Uppgifter för personer som är färre än fem till antalet är inte synliga (Tilastolaki, Henkilötietolaki)																
Seutukunnat: Vaasan sk = Korsnäs, Maalahti, Mustasaari, Vaasa ja Vöyri																
Kyrönmaan sk = Isokyrö, Laihia																
Kaustisen sk = Halsua, Kaustinen, Lestijärvi, Perho, Toholampi, Veteli																
Kokkolan sk = Kannus, Kokkola																
Suupohjan rs sk = Kaskinen, Kristinankaupunki, Närpiö																
Pietarsaaren sk = Kruunupyä, Luoto, Pietarsaari, Pedersöre, Uusikaarlepyy																

KAIKKI TYÖTTÖMÄT AMMATTIRYHMITÄIN MAALISKUU 2014						
ALLA ARBETSLÖSA ARBETSSÖKANDE MARS 2014						
POHJANMAAN ELY-KESKUS - ÖSTERBOTTENS NTM-CENTRAL						
AMMATTIRYHMÄ-YRKESGRUPP	3/2014	2/2014	3/2013	MUUTTO ÄNDR. % 2013/-1	Osuus av alla	Määräl muutos 2013/-1
Tieteellinen, tekninen ja taiteellinen työ - Vetenskapligt, tekniskt och konstnärligt arbete	832	887	737	12,9 %	9,0 %	95
Terveydenhuolto ja sosiaaliala - Hälsovård och socialt arbete	806	857	639	26,1 %	8,7 %	167
Hallinto- ja toimistotyö, IT-alan työ Administrativt och kontorsarbete, IT-branschen	949	980	916	3,6 %	10,3 %	33
Kaupallinen työ - Kommersiellt arbete	645	663	622	3,7 %	7,0 %	23
Maa- ja metsätaloustyö, kalastus - Jord- och skogsbruksarbe, fiskeriarbete	373	388	337	10,7 %	4,0 %	36
Kuljetus ja liikenne - Transport och kommunikation	404	402	348	16,1 %	4,4 %	56
Rakennustyö, kaivos- ja louhintatyö - Byggnadsarbete, gruvsdrift och stenbrytning	898	976	815	10,2 %	9,7 %	83
Teollisuus: vaatetus, kone, puu ja sähkö - Industri: beklädnans-, maskin, trä och elarb.	1743	1856	1759	-0,9 %	18,9 %	-16
Muu teollisuus ja varastoala - Övrigt industri och lagerarbete	592	622	623	-5,0 %	6,4 %	-31
Palvelutyö - Servicearbete	838	882	794	5,5 %	9,1 %	44
Muulla luokittelematon työ - Arbete ej hänförbart till annat yrkesområde	1151	1161	1130	1,9 %	12,5 %	21
<b>Yhteensä - Totalt</b>	<b>9231</b>	<b>9674</b>	<b>8720</b>	<b>5,9 %</b>	<b>100 %</b>	<b>511</b>

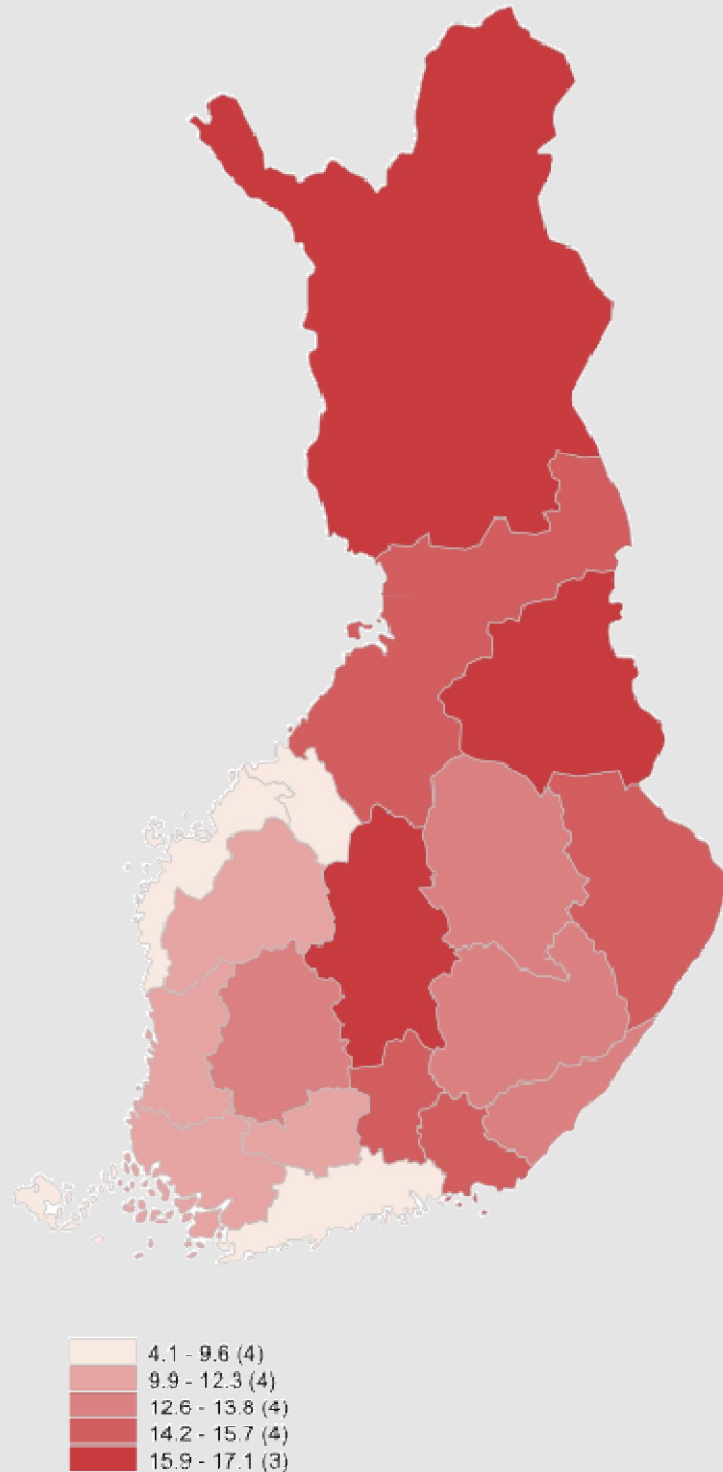
#### TYÖTTÖMÄT TYÖNHAKIJAT 2014- TYÖVOIMA- JA ELINKEINOKESKUKSET

##### ARBETSLÖSA 2014- NÄRINGSCENTRALER

ELY-KESKUS- NTM-CENTRAL	3/2014	Tyött. osuus tv:sta	2/2014	3/2013	MUUTTO ÄNDR. % 2013/-1	Osuus av alla
Koko maa - Hela landet	315670	12,0 %	323793	286951	10,0 %	100 %
Uusimaa - Nyland	78479	9,6 %	79026	65969	19,0 %	24,9 %
Varsinais-Suomi - Egentliga Finland	27058	11,9 %	27899	25608	5,7 %	8,6 %
Satakunta	12754	12,3 %	13161	12279	3,9 %	4,0 %
Häme - Tavastland	23388	13,1 %	24149	21457	9,0 %	7,4 %
Pirkanmaa - Birkaland	33469	13,8 %	34677	30162	11,0 %	10,6 %
Kaakkois-Suomi	20738	14,5 %	21355	19538	6,1 %	6,6 %
Etelä-Savo - Södra Savolax	9033	13,3 %	9258	8644	4,5 %	2,9 %
Pohjois-Savo - Norra Savolax	14265	12,6 %	14743	13963	2,2 %	4,5 %
Pohjois-Karjala - Norra Karelen	11645	15,7 %	12008	11664	-0,2 %	3,7 %
Keski-Suomi - Mellersta Finland	20961	16,3 %	21379	18362	14,2 %	6,6 %
Etelä-Pohjanmaa - Södra Österbotten	8784	9,9 %	9395	8210	7,0 %	2,8 %
<b>Pohjanmaa - Österbotten</b>	<b>9231</b>	<b>7,9 %</b>	<b>9674</b>	<b>8720</b>	<b>5,9 %</b>	<b>2,9 %</b>
Pohjois-Pohjanmaa - Norra Österbotten	25936	14,2 %	26544	24397	6,3 %	8,2 %
Kainuu - Kajanaland	6093	17,1 %	6193	5217	16,8 %	1,9 %
Lappi - Lappland	13123	15,9 %	13604	12145	8,1 %	4,2 %
Ahvenanmaa - Åland	589	4,1 %	603	538	9,5 %	0,2 %

<b>UJDET AVOIMET TYÖPAIKAT AMMATTIRYHMITTÄIN MAALISKUU 2014</b>						
<b>NYA LEDIGA ARBETSPLATSER I MARS ÅR 2014</b>						
<b>POHJANMAAN ELY-KESKUS - ÖSTERBOTTENS NTM-CENTRAL</b>						
AMMATTIRYHMÄ-YRKESGRUPP	3/2014	2/2014	3/2013	MUUTOS- <sup>9</sup> ÄNDR.% 2013/-14	Osuus % av alla 2013/-14	+/- 2013/-14
Tieteellinen, tekninen ja taiteellinen työ - Vetenskapligt, tekniskt och konstnärligt arbete	129	810	188	-31,4 %	5,9 %	-59
Terveydenhuolto ja sosiaaliala - Hälsovård och socialt arbete	646	676	762	-15,2 %	29,8 %	-116
Hallinto- ja toimistotyö, IT-alan työ Administrativt och kontorsarbete, IT-branschen	97	101	109	-11,0 %	4,5 %	-12
Kaupallinen työ - Kommersiellt arbete	514	427	660	-22,1 %	23,7 %	-146
Maa- ja metsätaloustyö, kalastus - Jord- och skogsbruksarbe, fiskeriarbete	66	220	64	3,1 %	3,0 %	2
Kuljetus ja liikenne - Transport och kommunikation	16	14	21	-23,8 %	0,7 %	-5
Rakennustyö, kaivos- ja louhintatyö - Byggnadsarbete, gruvdrift och stenbrytning	57	28	35	62,9 %	2,6 %	22
Teollisuus: vaatetus, kone, puu ja sähkö Industri: beklädnans-, maskin, trä och elarb.	153	270	91	68,1 %	7,0 %	62
Muu teollisuus ja varastoala - Övrigt industri och lagerarbete	117	503	78	50,0 %	5,4 %	39
Palvelutyö - Servicearbete	376	721	377	-0,3 %	17,3 %	-1
<b>Yhteensä - Totalt</b>	<b>2171</b>	<b>3770</b>	<b>2385</b>	<b>-9,0 %</b>	<b>100 %</b>	<b>-214</b>
<b>UJDET AVOIMET TYÖPAIKAT 2014- ELY-KESKUKSET</b>						
<b>NYA LEDIGA ARBETSPLATSER 2014- NÄRINGSCENTRALER</b>						
ELY-KESKUS- NTM-CENTRAL	3/2014	2/2014	3/2013	MUUTOS- <sup>9</sup> ÄNDR.% 2013/-14	Osuus % av alla 2013/-14	+/- 2013/-14
Koko maa - Hela landet	47771	61394	49194	-2,9 %	100 %	-1423
Uusimaa - Nyland	14266	17397	14526	-1,8 %	29,9 %	-260
Varsinais-Suomi - Egentliga Finland	3802	4288	3627	4,8 %	8,0 %	175
Satakunta	1736	2263	2275	-23,7 %	3,6 %	-539
Häme - Tavastland	2457	4032	2587	-5,0 %	5,1 %	-130
Pirkanmaa - Birkaland	3716	4085	4156	-10,6 %	7,8 %	-440
Kaakkois-Suomi	2036	3044	2318	-12,2 %	4,3 %	-282
Etelä-Savo - Södra Savolax	1331	1929	1523	-12,6 %	2,8 %	-192
Pohjois-Savo - Norra Savolax	1696	2071	2546	-33,4 %	3,6 %	-850
Pohjois-Karjala - Norra Karelen	1088	1124	1286	-15,4 %	2,3 %	-198
Keski-Suomi - Mellersta Finland	1489	1529	1194	24,7 %	3,1 %	295
Etelä-Pohjanmaa - Södra Österbotten	2034	2920	2154	-5,6 %	4,3 %	-120
<b>Pohjanmaa - Österbotten</b>	<b>2171</b>	<b>3770</b>	<b>2385</b>	<b>-9,0 %</b>	<b>4,5 %</b>	<b>-214</b>
Pohjois-Pohjanmaa - Norra Österbotten	3457	3531	3222	7,3 %	7,2 %	235
Kainuu - Kajanaland	456	377	487	-6,4 %	1,0 %	-31
Lappi - Lappland	1600	2303	1316	21,6 %	3,3 %	284
Ahvenanmaa - Åland	341	385	369	-7,6 %	0,7 %	-28
Ulkomaat - UTOMLANDS	4095	6346	3223	27,1 %	8,6 %	872

# Työttömien työnhakijoiden osuus työvoimasta



NÄKYMIÄ | MAALISKUUN | 2014

## MAALISKUUN TYÖLLISYYSKATSAUS

TYÖTTÖMYYS VÄHENTYNYT TEOLLISEN ALAN AMMATEISSA.

USEAMMASSA KUNNASSA TYÖTTÖMYYS KÄÄNTYNYT LASKUUN.

KOKONAISUUTENA TYÖTTÖMIÄ KUITENKIN ENEMMÄN JA AVOIMIA TYÖPAIKKOJA VÄHEMMÄN.

Huhtikuun 2014 tiedot julkaistaan tiistaina 20.5.2014

Pohjanmaan elinkeino-, liikenne- ja ympäristökeskus

[www.ely-keskus.fi/web/ely/ely-pohjanmaa-tyollisyyskatsaukset](http://www.ely-keskus.fi/web/ely/ely-pohjanmaa-tyollisyyskatsaukset)