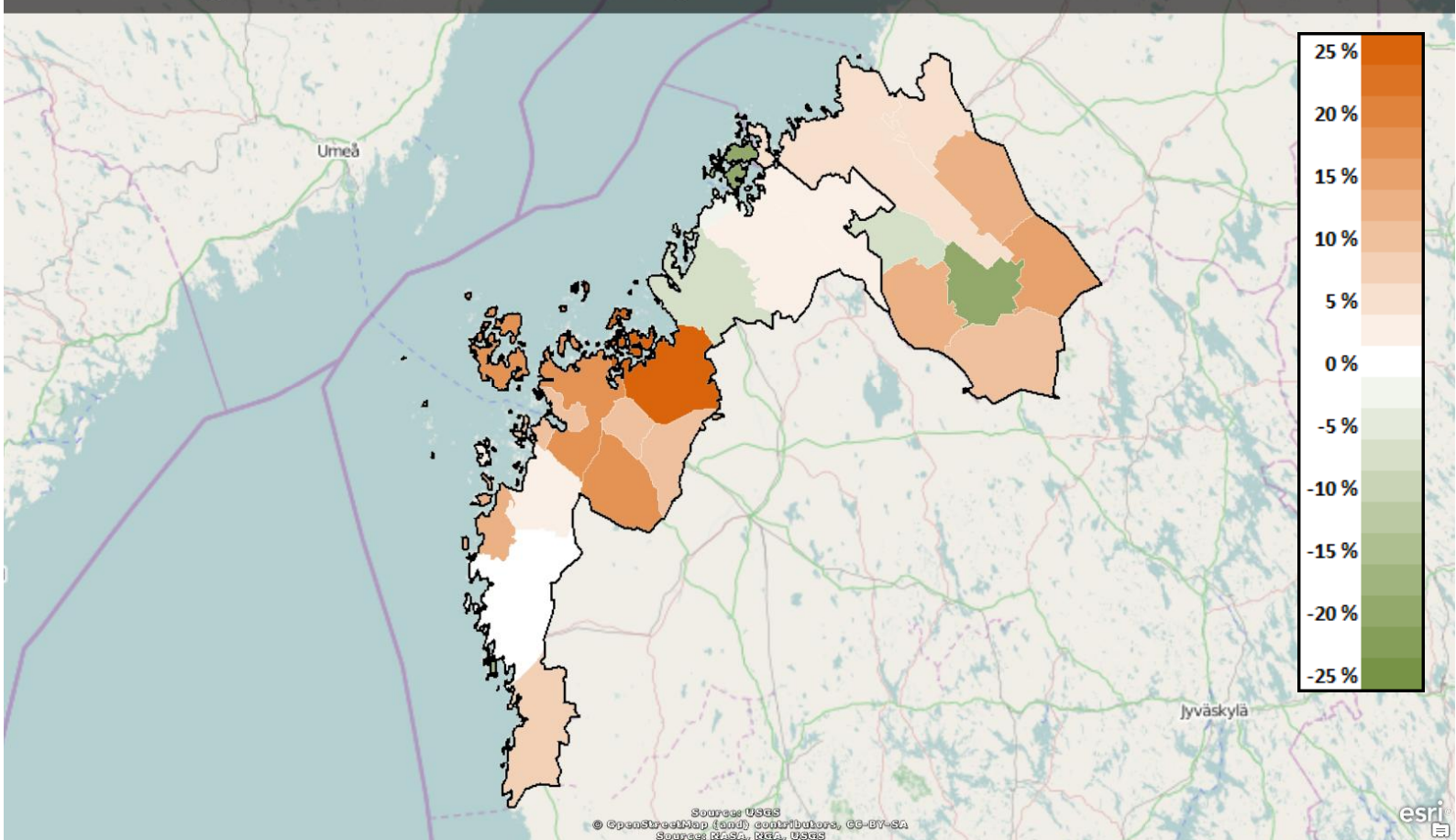




Sysselsättningsöversikt april 2014

Får publiceras 20.5.2014 kl. 9.00

Ändringar i antalet arbetslösa jämfört med situationen året innan



Arbetslösheten inom hälsovård och socialbranschen fortsätter att öka. Karleby och Vasa snart bland kommuner med de högsta arbetslöshetsgraderna. Ungdomsarbetslösheten är tillbaka till lika höga siffror som år 2010.

Antalet arbetslösa var i slutet av april 8 866, vilket är 532 fler än för ett år sedan. Arbetslösheten ökade med 6 procent jämfört med förra året, när motsvarande siffra i hela landet var 10 procent. Antalet heltidspermitterade av alla arbetslösa var 850. Andelen arbetslösa av arbetskraften var 7,5 procent. Den är fortfarande den lägsta siffran i hela landet. De följande lägsta siffrorna hade NTM-centralerna i Södra Österbotten (9,2 %) och i Nyland (9,4 %). Den högsta arbetslösheten fanns i Kajanaland (16,5 %), i Lappland (16,2 %), i

Mellersta Finland (15,7 %) och i Norra Karelen (15,1 %). I hela landet var andelen arbetslösa av hela arbetskraften 11,7 %.

Antalet arbetslösa kvinnor var 3 611 personer. Andelen kvinnor av de arbetslösa var 41 procent. Antalet arbetslösa män var 5 255 personer. Antalet arbetslösa under 25 år var 1 271, vilket är 83 fler än för ett år sedan. Av alla arbetslösa var 3 222 över 50 år, vilket är 162 fler än för ett år sedan. Antalet långtidsarbetslösa (arbetslösa i över ett år) var 2 108, vilket är nästan 20 % mer än för ett år sedan.

Andelen utländska arbetslösa av den utländska arbetskraften inom området för NTM-centralen i Österbotten var 18,4 % (för ett år sedan 17,8 %), vilken är den bästa siffran i hela landet. I hela landet var motsvarande siffra 27,6 %. Antalet arbetslösa utlänningar var 809 personer. Den utländska arbetskraften är nu 4 400. Antalet har ökat med 300 personer jämfört med föregående år.

Yrkesgruppsvis har arbetslösheten ökat inom alla yrkesgrupper förutom inom övrigt tillverkningsarbete och servicearbete. Kvantitativt (+143) och proportionellt (+22 %) sett har arbetslösheten ökat mest inom hälsovård och socialt arbete. Inom byggnadsarbete och gruvsdrift och stenbrytning har arbetslösheten ökat näst mest (+107, + 15,4 %). Också inom vetenskapligt, tekniskt och konstnärligt arbete har arbetslösheten klart ökat (+105, +14,3 %). Proportionellt sett har arbetslösheten ökat också inom jord- och skogsbruksarbete samt fiskeriarbete (+16,6 %). Arbetslösheten inom övrigt tillverkningsarbete har minskat med 35 personer och inom servicearbete med åtta personer.

I slutet av april var antalet personer som sysselsattes genom olika tjänster 5 141, vilket är 31 % mer än för ett år sedan. Sysselsatta personer var 1 336, i arbetskraftsutbildning var 1 180 personer, i träning 85 personer, i arbets- och utbildningsprövning 446 personer, 244 personer var sysselsatta via alterneringsplatser, 569 personer deltog i arbetsverksamhet i rehabiliteringssyfte och 1 281 personer deltog i frivilliga studier. Antalet sysselsatta har ökat med 40 % och personer med frivilliga studier med 65 %. Totalt 197 nya personer sysselsattes med arbetsförvaltningens stöd och 78 personer inledde arbetskraftsutbildning.

I slutet av månaden fanns det totalt 18 297 arbetssökande, av vilka 4 535 var i arbete, 4 178 var utanför arbetskraften, 325 på arbetslöshetspension och 393 gjorde förkortad arbetsvecka.

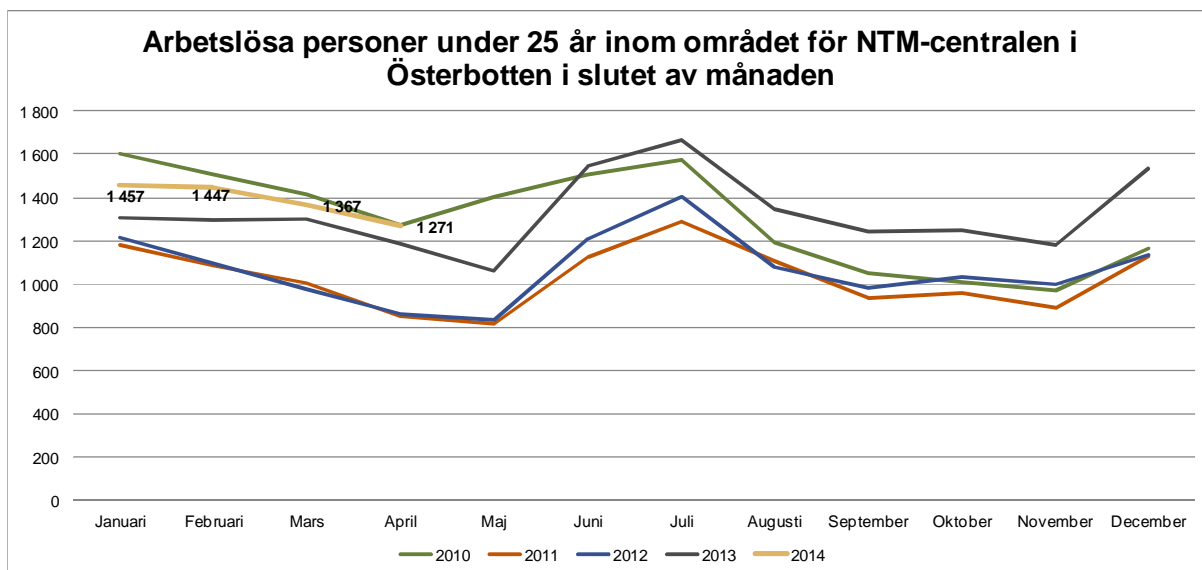
Till arbets- och näringsbyrån anmäldes totalt 1 498 nya lediga arbetsplatser, vilket är 166 färre än för ett år sedan. Antalet tillfälliga eller temporära arbetsplatser (varaktighet under tre månader) var 1 444. Det är 364 färre än för ett år sedan. Det totala antalet lediga arbetsplatser var nästan 3 500.

Om inte Åland (4,0 %) medräknas hade Österbotten (6,9 %) den bästa landskapsvisa arbetslöshetsgraden i hela landet. De följande bästa siffrorna hade Södra Österbotten (9,2 %), Mellersta Österbotten (9,2 %) och Nyland (9,4 %).

En arbetslöshetsgrad under fyra procent fanns i Pedersöre kommun (3,0 %), i Larsmo (3,1 %), i Närpes (3,2 %) och i Nykarleby (3,5 %). En arbetslöshetsgrad över nio procent fanns i fyra kommuner: Kaskö (12,3 %), Perho (10,2 %), Karleby (9,9 %) och Vasa (9,2 %). Arbetslöshetsgraden i Jakobstad var 8,4 %. Jämfört med förra året har arbetslösheten minskat i sex kommuner: Larsmo (-20,2 %), Halsua (-20,0 %), Kaskö (-16,5 %), (Nykarleby -7,4 %), Kaustby (-6,6 %) och Jakobstad (-2,5 %).

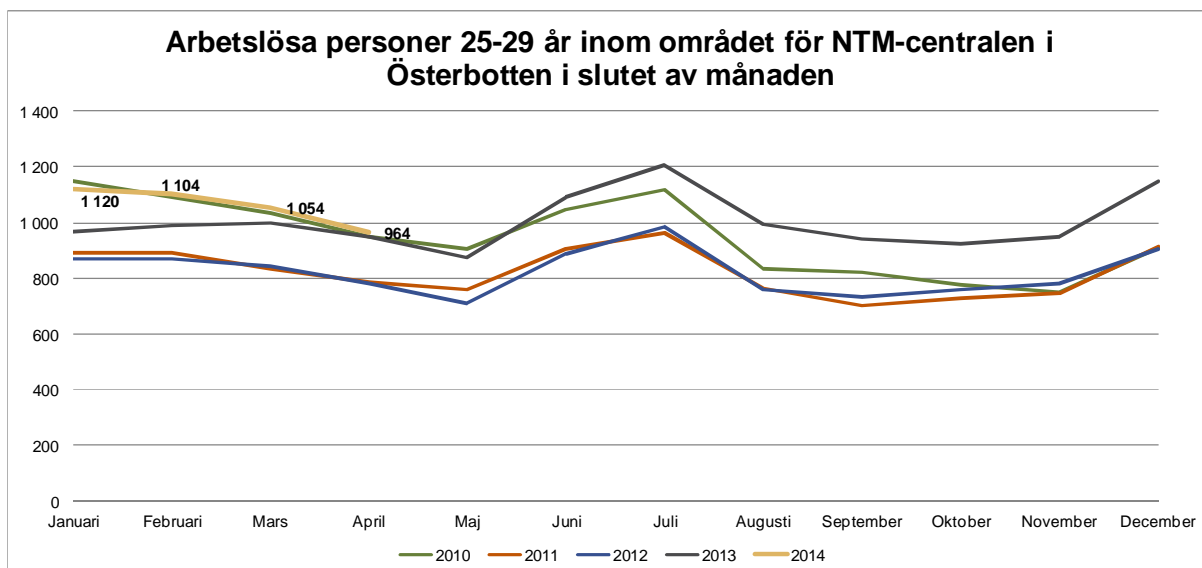
Sysselsättningsöversikt för ungdomar, april 2014

Arbetslösheten bland personer under 25 år har ökat i hela NTM-området på årsnivå, dvs. från april förra året till april i år med 7 % (83 ungdomar) när ökningen i hela landet var 8 % (2 907 ungdomar).



I landskapet Österbotten ökade arbetslösheten bland personer under 25 år under motsvarande tidpunkt med 8 % och i Mellersta Österbotten med 5 %. Enligt de ekonomiska regionerna var ökningen i Vasa ekonomiska region 15 %, i Karleby ekonomiska region 10 %, i Kyrolandet 2 % och i Jakobstadsregionen 1 %. Minskning fanns i Sydösterbotten 30 % och i Kaustby ekonomiska region 18 %.

Arbetslösheten bland personer 25-29 år ökade i hela NTM-området jämfört med april förra året till april detta år med 1 % (13 ungdomar) och i hela landet med 9 % (2650 ungdomar).



Minskningen av arbetslösheten bland personer 25-29 år var i landskapet Österbotten under motsvarande tid 5 % och ökningen i Mellersta Österbotten 14 %. Enligt de ekonomiska regionerna var ökningen i Karleby ekonomiska region 17 %, i Kyrolandet 10 % och i Kaustby ekonomiska region 2 %, och minskning i Vasa ekonomiska region 6 % och i Jakobstadsregionen 6 %. Sydösterbotten förblev oförändrad.

Uppgifter om arbetsförmedlingsstatistiken kommunvis: Österbottens NTM-central

Kommun och region	Arbetskraft	Arbetslösa		Taste	ändring %	Arbetslösa kvinnor		Arbetslösa under 25 år		Arbetslösa över 50 år		Över 1 års arbetslöshet %	Placerade med åtgärder %	Lediga arb. Platser		
		2014	2013			2014	13-14	%	%	%						
Halsua	540	40	50	7,4 %	-20,0 %	13	32,5 %		23	57,5 %	11	27,5 %	8	20,0 %	2	
Isokyrö	2178	189	172	8,7 %	9,9 %	79	41,8 %	23	12,2 %	76	40,2 %	45	23,8 %	27	14,3 %	37
Kannus	2592	230	219	8,9 %	5,0 %	102	44,3 %	24	10,4 %	92	40,0 %	47	20,4 %	39	17,0 %	37
Kaskinen	620	76	91	12,3 %	-16,5 %	33	43,4 %		51	67,1 %	31	40,8 %	8	10,5 %	9	
Kaustinen	2091	127	136	6,1 %	-6,6 %	60	47,2 %	16	12,6 %	42	33,1 %	14	11,0 %	26	20,5 %	71
Kokkola	21663	2141	2020	9,9 %	6,0 %	933	43,6 %	362	16,9 %	726	33,9 %	487	22,7 %	272	12,7 %	314
Korsnäs	1036	47	42	4,5 %	11,9 %	23	48,9 %	7	14,9 %	22	46,8 %	11	23,4 %	5	10,6 %	1
Kristinankaupunki	3067	205	192	6,7 %	6,8 %	80	39,0 %	20	9,8 %	97	47,3 %	30	14,6 %	43	21,0 %	21
Kruunupyy	3111	137	134	4,4 %	2,2 %	64	46,7 %	7	5,1 %	62	45,3 %	26	19,0 %	27	19,7 %	6
Laihia	3852	313	269	8,1 %	16,4 %	110	35,1 %	32	10,2 %	126	40,3 %	69	22,0 %	33	10,5 %	28
Lestijärvi	340	30	26	8,8 %	15,4 %	12	40,0 %		16	53,3 %	9	30,0 %	5	16,7 %	5	
Luoto	2165	67	84	3,1 %	-20,2 %	41	61,2 %	8	11,9 %	35	52,2 %	18	26,9 %	13	19,4 %	0
Maalhti	2677	152	148	5,7 %	2,7 %	51	33,6 %	18	11,8 %	61	40,1 %	38	25,0 %	30	19,7 %	8
Mustasaari	9609	458	392	4,8 %	16,8 %	181	39,5 %	45	9,8 %	185	40,4 %	113	24,7 %	83	18,1 %	31
Närpiö	4445	142	142	3,2 %	0,0 %	61	43,0 %	13	9,2 %	59	41,5 %	22	15,5 %	35	24,6 %	23
Pedersören kunta	5153	157	155	3,0 %	1,3 %	76	48,4 %	14	8,9 %	80	51,0 %	47	29,9 %	27	17,2 %	11
Perho	1145	117	106	10,2 %	10,4 %	48	41,0 %	14	12,0 %	46	39,3 %	27	23,1 %	19	16,2 %	8
Pietarsaari	8908	752	771	8,4 %	-2,5 %	316	42,0 %	109	14,5 %	295	39,2 %	202	26,9 %	100	13,3 %	137
Toholampi	1444	106	95	7,3 %	11,6 %	32	30,2 %	11	10,4 %	46	43,4 %	21	19,8 %	22	20,8 %	12
Uusikaarlepyy	3583	125	135	3,5 %	-7,4 %	61	48,8 %	15	12,0 %	49	39,2 %	37	29,6 %	29	23,2 %	14
Vaasa	32551	2988	2743	9,2 %	8,9 %	1132	37,9 %	489	16,4 %	906	30,3 %	732	24,5 %	454	15,2 %	1068
Veteli	1525	101	90	6,6 %	12,2 %	44	43,6 %	14	13,9 %	52	51,5 %	21	20,8 %	18	17,8 %	11
Vöyri	3189	166	122	5,2 %	36,1 %	59	35,5 %	21	12,7 %	75	45,2 %	50	30,1 %	13	7,8 %	8
SEUTUKUNTA- EKONOMISK REGION																
Vaasan sk	49062	3811	3447	7,8 %	10,6 %	1446	37,9 %	580	15,2 %	1249	32,8 %	944	24,8 %	585	15,4 %	1116
Kyrönmaan sk	6030	502	441	8,3 %	13,8 %	189	37,6 %	55	11,0 %	202	40,2 %	114	22,7 %	60	12,0 %	65
Kaustisen sk	7085	521	503	7,4 %	3,6 %	209	40,1 %	55	10,6 %	225	43,2 %	103	19,8 %	98	18,8 %	109
Kokkolan sk	24255	2371	2239	9,8 %	5,9 %	1035	43,7 %	386	16,3 %	818	34,5 %	534	22,5 %	311	13,1 %	351
Suupohjan rs sk	8132	423	425	5,2 %	-0,5 %	174	41,1 %	33	7,8 %	207	48,9 %	83	19,6 %	86	20,3 %	53
Pietarsaaren sk	22920	1238	1279	5,4 %	-3,2 %	558	45,1 %	153	12,4 %	521	42,1 %	330	26,7 %	196	15,8 %	168
MAAKUNTA- LANDSKAPET																
Pohjanmaa-Österbotten	86144	5974	5592	6,9 %	6,8 %	2367	39,6 %	821	13,7 %	2179	36,5 %	1471	24,6 %	927	15,5 %	1402
Keski-Pohjanmaa-Österbotten	31340	2892	2742	9,2 %	5,5 %	1244	43,0 %	441	15,2 %	1043	36,1 %	637	22,0 %	409	14,1 %	460
ELY -KESKUS- NTM-CENTRALEN																
Pohjanmaa-Österbotten	117484	8866	8334	7,5 %	6,4 %	3611	40,7 %	1262	14,2 %	3222	36,3 %	2108	23,8 %	1336	15,1 %	1862
Etelä-Pohjanmaa-S Österbotten	88655	8116	7650	9,2 %	6,1 %	3157	38,9 %	1110	13,7 %	3144	38,7 %	1502	18,5 %	1140	14,0 %	1878
koko maa - hela landet	2621797	307313	279414	11,7 %	10,0 %	126471	41,2 %	37724	12,3 %	116433	37,9 %	86931	28,3 %	37793	12,3 %	39092

Alla arbetslösa arbetssökande april 2014 – Österbottens NTM-central

Yrkesgrupp	4/2014	3/2014	4/2013	ändring % 13-14	% av alla	13-14
Tieteellinen, tekninen ja taiteellinen työ - Vetenskapligt, tekniskt och konstnärligt arbete	837	832	732	14,3 %	9,4 %	105
Terveydenhuolto ja sosiaaliala - Hälsovård och socialt arbete	792	806	649	22,0 %	8,9 %	143
Hallinto- ja toimistotyö, IT-alan työ - Administrativt och kontorsarbete, IT-branschen	937	949	895	4,7 %	10,6 %	42
Kaupallinen työ - Kommersiellt arbete	642	645	625	2,7 %	7,2 %	17
Maa- ja metsätaloustyö, kalastus - Jord- och skogsbruksarbete, fiskeriarbete	337	373	289	16,6 %	3,8 %	48
Kuljetus ja liikenne - Transport och kommunikation	376	404	351	7,1 %	4,2 %	25
Rakennustyö, kaivos- ja louhintatyö - Byggnadsarbete, gruvdrift och stenbrytning	804	898	697	15,4 %	9,1 %	107
Teollisuus: vaatetus, kone, puu ja sähkö - Industri: beklädnans-, maskin, trä och elarb.	1647	1743	1614	2,0 %	18,6 %	33
Muu teollisuus ja varastoala - Övrigt industri och lagerarbete	579	592	614	-5,7 %	6,5 %	-35
Palvelutyö - Servicearbete	802	838	810	-1,0 %	9,0 %	-8
Muualla luokittelematon työ - Arbete ej hänförbart till annat yrkesområde	1113	1151	1058	5,2 %	12,6 %	55
Yhteensä - Totalt	8866	9231	8334	6,4 %	100,0 %	532

Alla arbetslösa arbetssökande april 2014 – Österbottens NTM-central

NTM-central	4/2014		3/2014	4/2013	ändring % 13-14	% av alla
Koko maa - Hela landet	307313	11,7 %	315670	279414	10,0 %	100 %
Uusimaa - Nyland	77366	9,4 %	78479	65376	18,3 %	25,2 %
Varsinais-Suomi - Egentliga Finland	26125	11,5 %	27058	25025	4,4 %	8,5 %
Satakunta	12367	11,9 %	12754	11664	6,0 %	4,0 %
Häme - Tavastland	22577	12,6 %	23388	20572	9,7 %	7,3 %
Pirkanmaa - Birkaland	32599	13,5 %	33469	29416	10,8 %	10,6 %
Kaakkois-Suomi	20266	14,1 %	20738	18609	8,9 %	6,6 %
Etelä-Savo - Södra Savolax	8680	12,8 %	9033	8231	5,5 %	2,8 %
Pohjois-Savo - Norra Savolax	13659	12,0 %	14265	13286	2,8 %	4,4 %
Pohjois-Karjala - Norra Karelen	11180	15,1 %	11645	11329	-1,3 %	3,6 %
Keski-Suomi - Mellersta Finland	20235	15,7 %	20961	17873	13,2 %	6,6 %
Etelä-Pohjanmaa - Södra Österbotten	8116	9,2 %	8784	7650	6,1 %	2,6 %
Pohjanmaa - Österbotten	8866	7,5 %	9231	8334	6,4 %	2,9 %
Pohjois-Pohjanmaa - Norra Österbotten	25372	13,9 %	25936	23896	6,2 %	8,3 %
Kainuu - Kajanaland	5874	16,5 %	6093	5197	13,0 %	1,9 %
Lappi - Lappland	13346	16,2 %	13123	12441	7,3 %	4,3 %
Ahvenanmaa - Åland	575	4,0 %	589	445	29,2 %	0,2 %

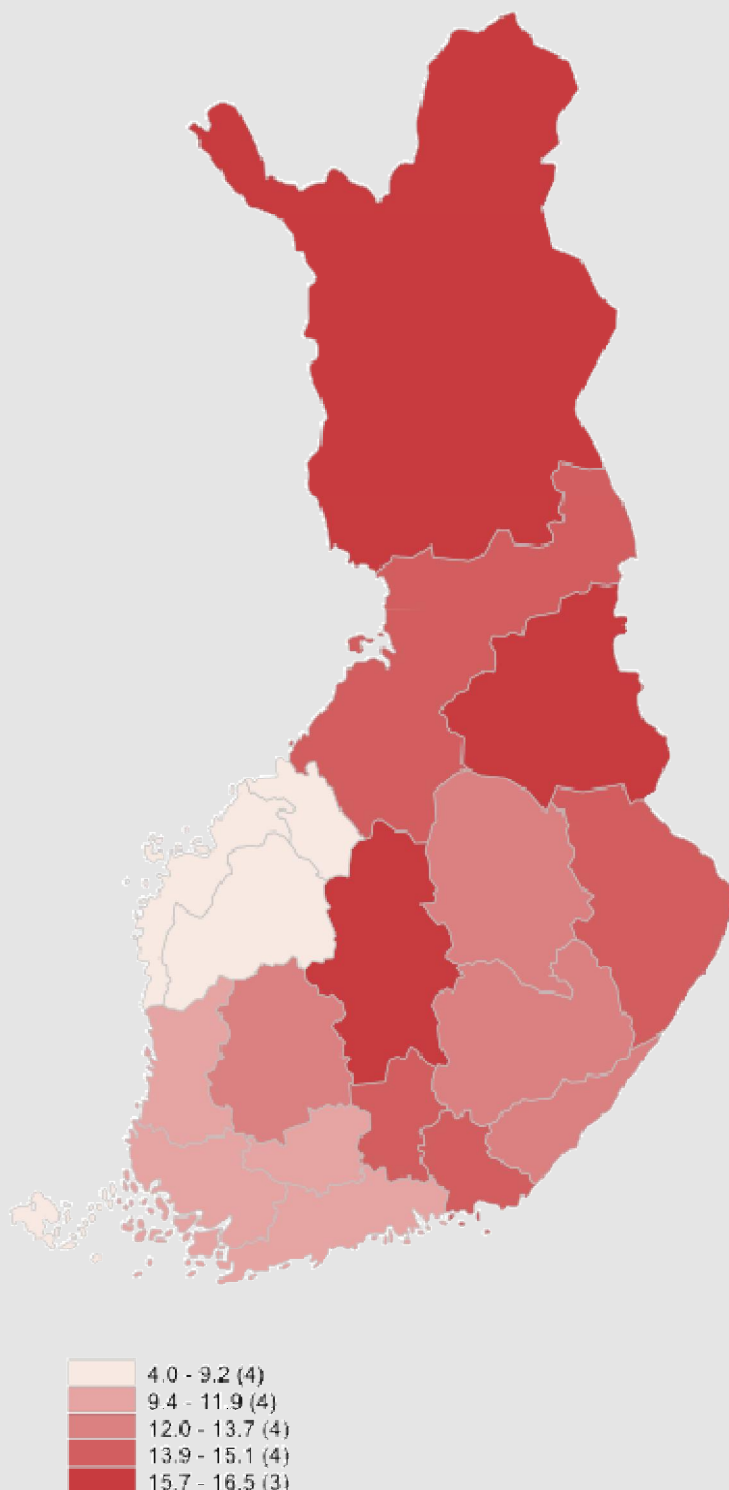
Nya lediga arbetsplatser i april år 2014 – Österbottens NTM-central

Yrkesgrupp	4/2014	3/2014	4/2013	ändring % 13-14	% av alla	13-14
Tieteellinen, tekninen ja taiteellinen työ - Vetenskapligt, tekniskt och konstnärligt arbete	195	129	166	17,5 %	10,5 %	29
Terveydenhuolto ja sosiaaliala - Hälsövärd och socialt arbete	612	646	672	-8,9 %	32,9 %	-60
Hallinto- ja toimistotyö, IT-alan työ - Administrativt och kontorsarbete, IT-branschen	83	97	90	-7,8 %	4,5 %	-7
Kaupallinen työ - Kommersiellt arbete	326	514	371	-12,1 %	17,5 %	-45
Maa- ja metsätaloustyö, kalastus - Jord- och skogsbruksarbe, fiskeriarbete	68	66	73	-6,8 %	3,7 %	-5
Kuljetus ja liikenne - Transport och kommunikation	37	16	44	-15,9 %	2,0 %	-7
Rakennustyö, kaivos- ja louhintatyö - Byggnadsarbete, gruvdrift och stenbrytning	69	57	86	-19,8 %	3,7 %	-17
Teollisuus: vaatetus, kone, puu ja sähkö - Industri: beklädnans-, maskin, trä och elarb.	97	153	106	-8,5 %	5,2 %	-9
Muu teollisuus ja varastoala - Övrigt industri och lagerarbete	25	117	56	-55,4 %	1,3 %	-31
Palvelutyö - Servicearbete	349	376	307	13,7 %	18,8 %	42
Yhteensä - Totalt	1861	2171	1971	-5,6 %	100 %	-110

Nya lediga arbetsplatser 2014- näringscentraler

Yrkesgrupp	4/2014	3/2014	4/2013	ändring % 13-14	% av alla	13-14
Koko maa - Hela landet	39092	47771	40398	-3,2 %	100 %	-1306
Uusimaa - Nyland	11437	14266	12316	-7,1 %	29,3 %	-879
Varsinais-Suomi - Egentliga Finland	3401	3802	2938	15,8 %	8,7 %	463
Satakunta	1100	1736	1631	-32,6 %	2,8 %	-531
Häme - Tavastland	1930	2457	2374	-18,7 %	4,9 %	-444
Pirkanmaa - Birkaland	2692	3716	3096	-13,0 %	6,9 %	-404
Kaakkois-Suomi	2107	2036	2460	-14,3 %	5,4 %	-353
Etelä-Savo - Södra Savolax	1063	1331	996	6,7 %	2,7 %	67
Pohjois-Savo - Norra Savolax	1617	1696	1533	5,5 %	4,1 %	84
Pohjois-Karjala - Norra Karelen	1129	1088	933	21,0 %	2,9 %	196
Keski-Suomi - Mellersta Finland	1245	1489	1129	10,3 %	3,2 %	116
Etelä-Pohjanmaa - Södra Österbotten	1878	2034	1565	20,0 %	4,8 %	313
Pohjanmaa - Österbotten	1862	2171	1971	-5,5 %	4,8 %	-109
Pohjois-Pohjanmaa - Norra Österbotten	2680	3457	2712	-1,2 %	6,9 %	-32
Kainuu - Kajanaland	453	456	501	-9,6 %	1,2 %	-48
Lappi - Lappland	1352	1600	1147	17,9 %	3,5 %	205
Ahvenanmaa - Åland	302	341	306	-1,3 %	0,8 %	-4
Ulkomaat - Utomlands	2844	4095	2790	1,9 %	7,3 %	54

Andelen arbetslösa arbetssökande av arbetskraften



UTSIKTER | APRIL | 2014

SYSSELSÄTTNINGSOVERSIKT APRIL

ARBETSLÖSHETEN INOM HÄLSOVÅRD OCH SOCIALBRANSCHEN FORTSÄTTER ATT ÖKA.
KARLEBY OCH VASA SNART BLAND KOMMUNER MED DE HÖGSTA ARBETSLÖSHETSGRADERNA.
UNGDOMSARBETSLÖSHETEN ÄR TILLBAKA TILL LIKA HÖGA SIFFROR SOM ÅR 2010.

Uppgifterna för maj 2014 offentliggörs på tisdag 24.6.2014

Närings-, trafik- och miljöcentralen i Österbotten

www.ely-keskus.fi/web/ely/ely-pohjanmaa-tyollisyyskatsaukset