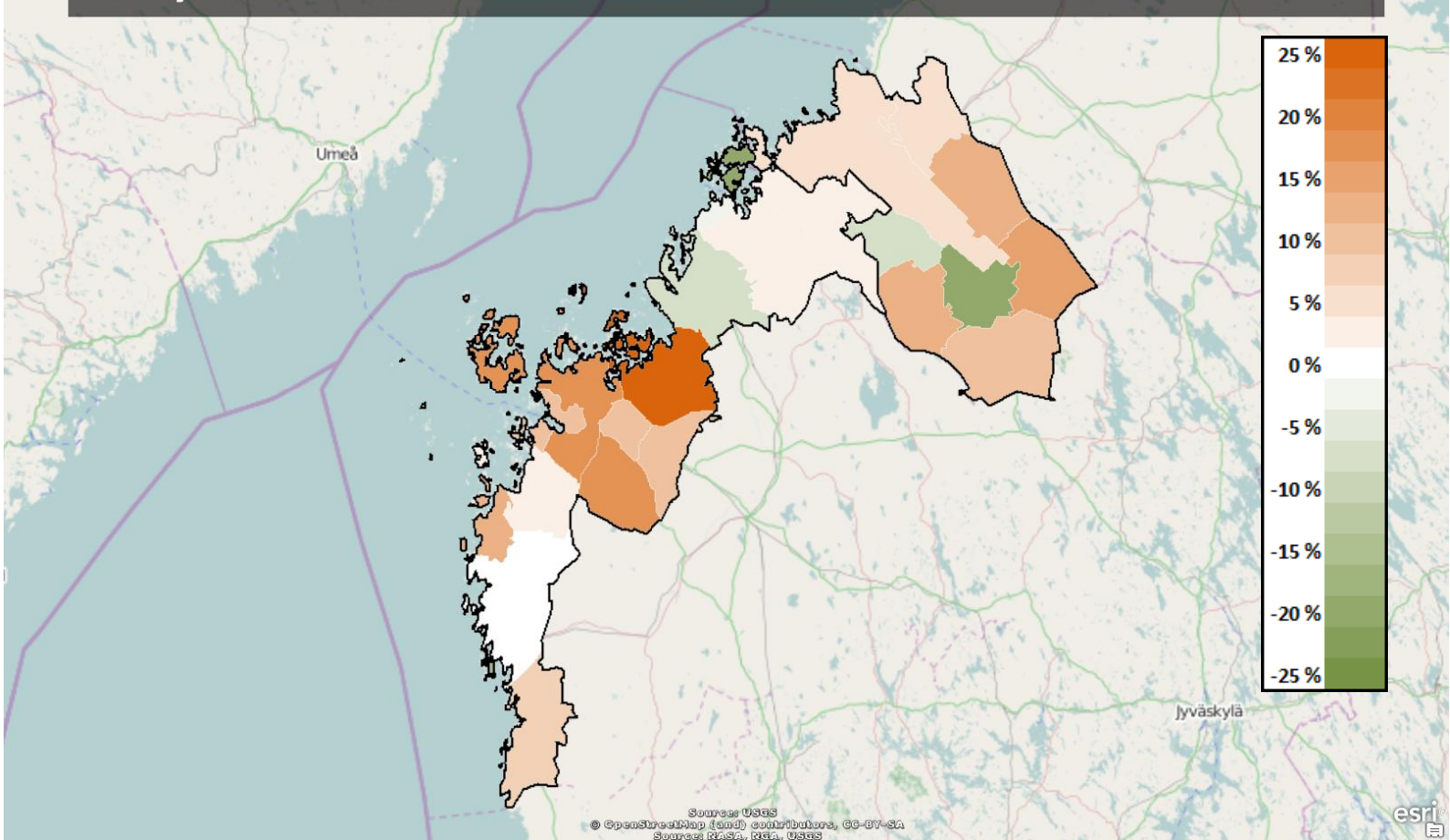




Huhtikuun työllisyyskatsaus 2014

Julkaisuvapaa 20.5.2014 klo 9.00

Työttömien määrän muutos vuoden takaiseen verrattuna



Terveydenhuollon ja sosiaalialan työttömyys jatkaa kasvuaan. Kokkola ja Vaasa nousemassa suurimpien työttömyysasteiden kunniksi. Nuorisotyöttömyys palannut vuoden 2010 korkeisiin lukemiin.

Huhtikuun lopussa työttömiä oli 8 866 henkilöä, mikä on 532 enemmän kuin vuosi sitten. Työttömyys kasvoi edellisestä vuodesta 6 prosenttia, kun vastaava kasvu koko maassa oli 10 prosenttia. Työttömien määrästä kokoaikaisesti lomautettuja oli 850. Työttömien osuus työvoimasta oli 7,5 prosenttia. Se on edelleenkin paras lukema koko maassa. Seuraavaksi parhaat lukemat olivat Etelä-Pohjanmaan (9,2) ja Uudenmaan (9,4) ELY-keskuksissa. Vaikeinta työttömyys oli Kainuussa (16,5), Lapissa (16,2), Keski-Suomessa (15,7) ja Pohjois-Karjalassa (15,1). Koko maassa työttömien osuus työvoimasta oli 11,7.

Naisia oli työttömänä 3 611 henkilöä. Naisten osuus kaikista työttömistä oli 41 prosenttia. Miehiä oli työttömänä 5 255 henkilöä. Alle 25-vuotiaita työttömiä oli 1 271, mikä on 83 enemmän kuin vuosi sitten. Yli 50-vuotiaita työttömistä oli 3 222, mikä on 162 enemmän kuin vuosi sitten. Pitkäaikaistyöttömiä (yli vuoden kestänyt työttömyys) oli 2 108, joka on lähes 20 prosenttia enemmän kuin vuosi sitten.

Ulkomaalaisten työttömien osuus ulkomaalaisesta työvoimasta ELY-keskuksen alueella oli 18,4 prosenttia (vuosi sitten 17,8 %). Se oli paras lukema koko maassa. Koko maassa vastaava osuus oli 27,6. Työttömänä oli 809 ulkomaalaista henkilöä. Ulkomaalainen työvoima on nyt 4 400. Määrä on kasvanut edellisestä vuodesta 300 henkilöllä.

Ammattiryhmittäin työttömyys on kasvanut kaikissa muissa ammattiryhmissä paitsi muun teollisuuden ja palvelutyön aloilla. Määrällisesti (+143) ja suhteellisesti (+22 %) työttömyys on kasvanut eniten terveydenhuollon ja sosiaalialan ammateissa. Rakennustyön ja kaivos- ja louhintatyön työttömyys on kasvanut toiseksi eniten (+107, +15,4 %). Myös tieteellisen, teknisen ja taiteellisen työn ammateissa työttömyys on kasvanut selkeästi (+105, +14,3 %). Suhteellisesti työttömyys on kasvanut lisäksi maa- ja metsätaloustyön ja kalastuksen ammateissa (+16,6 %). Muun teollisuuden työttömyys on vähentynyt 35 henkilöllä ja palvelutyön vähentynyt kahdeksalla henkilöllä.

Huhtikuun lopussa palveluissa olevien määrä oli 5 141 henkilöä, mikä on 31 prosenttia enemmän kuin vuosi sitten. Työllistettyjä oli 1 336 henkilöä, työvoimakoulutuksessa oli 1 180 henkilöä, valmennuksessa 85 henkilöä, työ- ja koulutuskokeilussa 446 henkilöä, vuorotteluvapaasijaisina oli 244 henkilöä, kuntouttavassa työtoiminnassa oli 569 henkilöä ja omaehtoisessa opiskelussa 1 281 henkilöä. Työllistettyjen määrä on kasvanut 40 prosentilla ja omaehtoisessa opiskelussa olevien 65 prosentilla. Uusia henkilöitä työhallinnon palveluihin työllistettiin 197 ja työvoimakoulutuksen aloitti 78 henkilöä.

Kuukauden lopussa oli kaikkiaan 18 297 työnhakijaa, joista 4 535 oli työssä olevia, 4 178 oli työvoiman ulkopuolella, 325 oli työttömyyseläkkeellä ja 393 teki lyhennettyä työviikkoa.

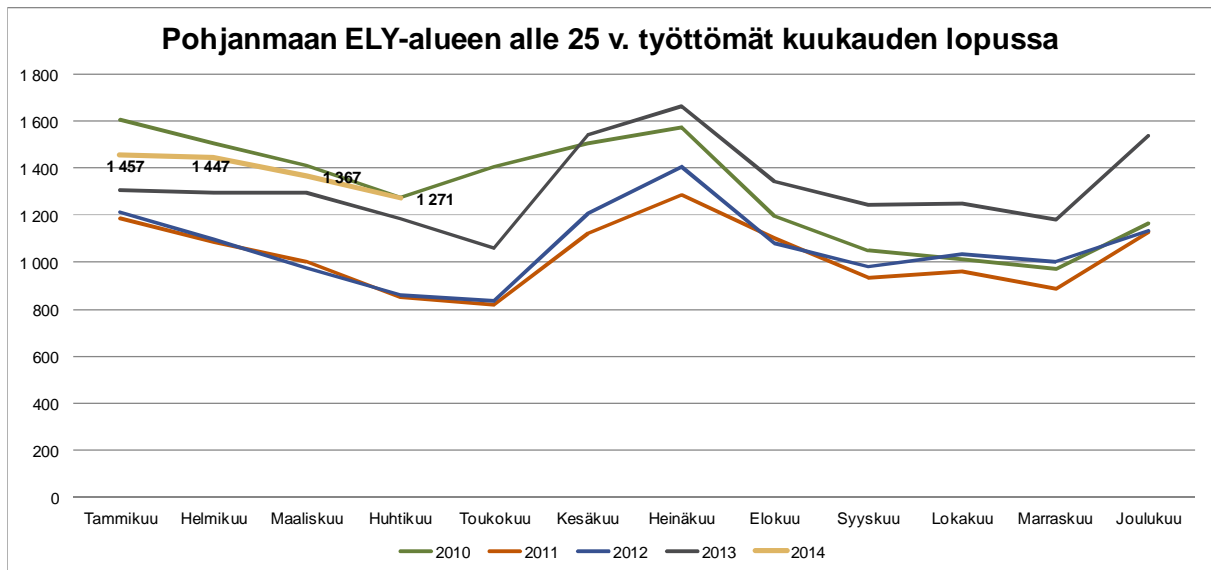
Uusia avoimia työpaikkoja TE-toimistoon ilmoitettiin 1 498, joka on 166 vähemmän kuin vuosi sitten. Väliaikaisia ja tilapäisiä (työn kesto alle kolme kuukautta) työpaikkoja oli 1 444. Se on 364 vähemmän kuin vuosi sitten. Kaikkiaan työpaikkoja oli avoimena lähes 3 500.

Maakunnittain ilman Ahvenanmaata (4,0) Pohjanmaan (6,9) työttömyyslukema oli paras koko maassa. Seuraavaksi sijoituivat Etelä-Pohjanmaan (9,2), Keski-Pohjanmaan (9,2) ja Uudenmaan (9,4) maakunnat.

Alle neljän prosentin työttömyysaste oli Pedersören kunnassa (3,0), Luodossa (3,1), Närpiössä (3,2) ja Uudessakaarlepyyssä (3,5). Yli yhdeksän prosentin työttömyys oli neljässä kunnassa: Kaskinen (12,3), Perho (10,2), Kokkola (9,9) ja Vaasa (9,2). Pietarsaaren prosenttiosuus oli 8,4. Työttömyys on vuoden aikana laskenut kuudessa kunnassa: Luoto (-20,2 %), Halsua (-20,0 %), Kaskinen (-16,5 %), Uusikaarlepyy (-7,4 %), Kaustinen (-6,6 %) ja Pietarsaari (-2,5 %).

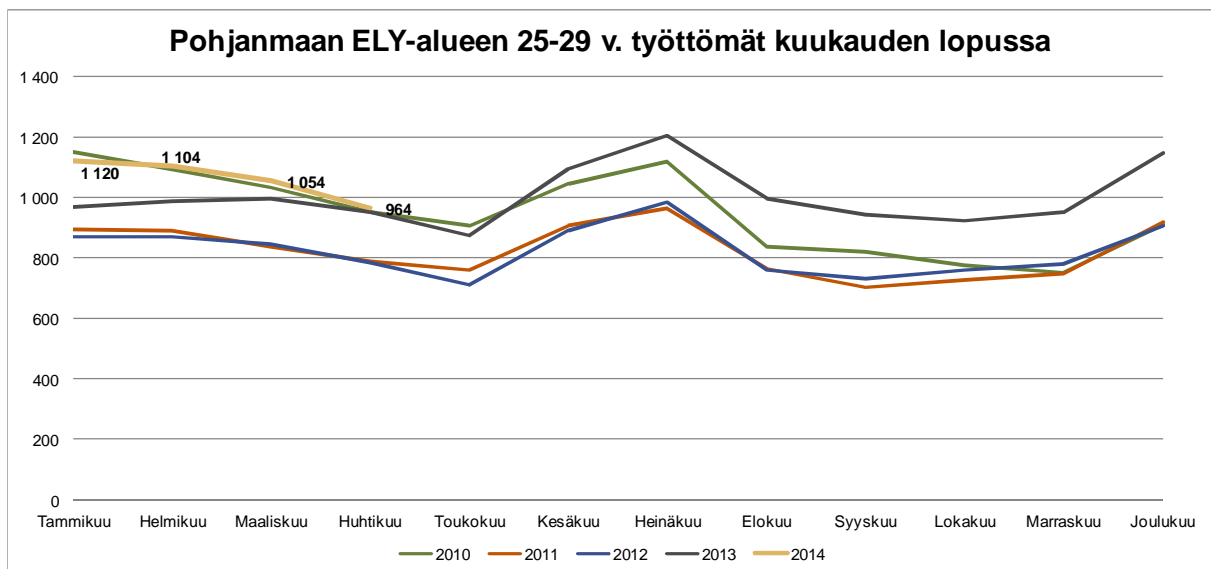
Nuorten työllisyyskatsaus, huhtikuu 2014

Alle 25-vuotiaiden työttömyys on koko ELY-alueella kasvanut vuositasolla eli viime vuoden huhtikuusta tämän vuoden huhtikuuhun 7 % (83 nuorta), kun koko maassa kasvu oli 8 % (2 907 nuorta).



Pohjanmaan maakunnassa alle 25-vuotiaiden työttömyys kasvoi vastaavana aikana 8 % ja Keski-Pohjanmaalla 5 %. Seutukunnittain kasvua oli Vaasan sk:ssa 15 %, Kokkolan sk:ssa 10 %, Kyrönmaan sk:ssa 2 % ja Pietarsaaren sk:ssa 1 %. Laskua oli Suupohjan rannikolla 30 % ja Kaustisen sk:ssa 18 %.

25-29 - vuotiaiden työttömyys kasvoi koko ELY-alueella viime vuoden huhtikuusta tämän vuoden huhtikuuhun 1 % (13 nuorta) ja koko maassa 9 % (2 650 nuorta).



Pohjanmaan maakunnassa 25-29 - vuotiaiden työttömyys laski vastaavana aikana 5 % ja Keski-Pohjanmaalla nousi 14 %. Seutukunnittain kasvua oli Kokkolan sk:ssa 17 %, Kyrönmaan sk:ssa 10 % ja Kaustisen sk:ssa 2 %. Laskua oli puolestaan Vaasan sk:ssa 6 % ja Pietarsaaren sk:ssa 6%. Suupohjan rannikko pysyi samana.

Tietoja työnvälitystilastoista kunnittain: Pohjanmaan ELY-keskus huhtikuu 2014

Kunta ja seutukunta	Työvoima	Työttömät		Taste 2014	muutos % 13-14	Työttömät naiset		Alle 25-v. työttömät %	Yli 50-v. työttömät %	Yli vuoden työttömät %	Palkkaper. tp. %	Avoimet työpaikat				
		2014	2013			2014	%									
Halsua	540	40	50	7,4 %	-20,0 %	13	32,5 %		23	57,5 %	11	27,5 %	8	20,0 %	2	
Isokyrö	2178	189	172	8,7 %	9,9 %	79	41,8 %	23	12,2 %	76	40,2 %	45	23,8 %	27	14,3 %	37
Kannus	2592	230	219	8,9 %	5,0 %	102	44,3 %	24	10,4 %	92	40,0 %	47	20,4 %	39	17,0 %	37
Kaskinen	620	76	91	12,3 %	-16,5 %	33	43,4 %		51	67,1 %	31	40,8 %	8	10,5 %	9	
Kaustinen	2091	127	136	6,1 %	-6,6 %	60	47,2 %	16	12,6 %	42	33,1 %	14	11,0 %	26	20,5 %	71
Kokkola	21663	2141	2020	9,9 %	6,0 %	933	43,6 %	362	16,9 %	726	33,9 %	487	22,7 %	272	12,7 %	314
Korsnäs	1036	47	42	4,5 %	11,9 %	23	48,9 %	7	14,9 %	22	46,8 %	11	23,4 %	5	10,6 %	1
Kristiinankaupunki	3067	205	192	6,7 %	6,8 %	80	39,0 %	20	9,8 %	97	47,3 %	30	14,6 %	43	21,0 %	21
Kruunupyö	3111	137	134	4,4 %	2,2 %	64	46,7 %	7	5,1 %	62	45,3 %	26	19,0 %	27	19,7 %	6
Laihia	3852	313	269	8,1 %	16,4 %	110	35,1 %	32	10,2 %	126	40,3 %	69	22,0 %	33	10,5 %	28
Lestijärvi	340	30	26	8,8 %	15,4 %	12	40,0 %		16	53,3 %	9	30,0 %	5	16,7 %	5	
Luoto	2165	67	84	3,1 %	-20,2 %	41	61,2 %	8	11,9 %	35	52,2 %	18	26,9 %	13	19,4 %	0
Maalahti	2677	152	148	5,7 %	2,7 %	51	33,6 %	18	11,8 %	61	40,1 %	38	25,0 %	30	19,7 %	8
Mustasaari	9609	458	392	4,8 %	16,8 %	181	39,5 %	45	9,8 %	185	40,4 %	113	24,7 %	83	18,1 %	31
Närpiö	4445	142	142	3,2 %	0,0 %	61	43,0 %	13	9,2 %	59	41,5 %	22	15,5 %	35	24,6 %	23
Pedersören kunta	5153	157	155	3,0 %	1,3 %	76	48,4 %	14	8,9 %	80	51,0 %	47	29,9 %	27	17,2 %	11
Perho	1145	117	106	10,2 %	10,4 %	48	41,0 %	14	12,0 %	46	39,3 %	27	23,1 %	19	16,2 %	8
Pietarsaari	8908	752	771	8,4 %	-2,5 %	316	42,0 %	109	14,5 %	295	39,2 %	202	26,9 %	100	13,3 %	137
Toholampi	1444	106	95	7,3 %	11,6 %	32	30,2 %	11	10,4 %	46	43,4 %	21	19,8 %	22	20,8 %	12
Uusikaarlepyy	3583	125	135	3,5 %	-7,4 %	61	48,8 %	15	12,0 %	49	39,2 %	37	29,6 %	29	23,2 %	14
Vaasa	32551	2988	2743	9,2 %	8,9 %	1132	37,9 %	489	16,4 %	906	30,3 %	732	24,5 %	454	15,2 %	1068
Veteli	1525	101	90	6,6 %	12,2 %	44	43,6 %	14	13,9 %	52	51,5 %	21	20,8 %	18	17,8 %	11
Vöyri	3189	166	122	5,2 %	36,1 %	59	35,5 %	21	12,7 %	75	45,2 %	50	30,1 %	13	7,8 %	8
SEUTUKUNTA- EKONOMISK REGION																
Vaasan sk	49062	3811	3447	7,8 %	10,6 %	1446	37,9 %	580	15,2 %	1249	32,8 %	944	24,8 %	585	15,4 %	1116
Kyrönmaan sk	6030	502	441	8,3 %	13,8 %	189	37,6 %	55	11,0 %	202	40,2 %	114	22,7 %	60	12,0 %	65
Kaustisen sk	7085	521	503	7,4 %	3,6 %	209	40,1 %	55	10,6 %	225	43,2 %	103	19,8 %	98	18,8 %	109
Kokkolan sk	24255	2371	2239	9,8 %	5,9 %	1035	43,7 %	386	16,3 %	818	34,5 %	534	22,5 %	311	13,1 %	351
Suupohjan rs sk	8132	423	425	5,2 %	-0,5 %	174	41,1 %	33	7,8 %	207	48,9 %	83	19,6 %	86	20,3 %	53
Pietarsaaren sk	22920	1238	1279	5,4 %	-3,2 %	558	45,1 %	153	12,4 %	521	42,1 %	330	26,7 %	196	15,8 %	168
MAAKUNTA- LANDSKAPET																
Pohjanmaa-Österbotten	86144	5974	5592	6,9 %	6,8 %	2367	39,6 %	821	13,7 %	2179	36,5 %	1471	24,6 %	927	15,5 %	1402
Keski-Pohjanmaa-Österbotten	31340	2892	2742	9,2 %	5,5 %	1244	43,0 %	441	15,2 %	1043	36,1 %	637	22,0 %	409	14,1 %	460
ELY -KESKUS- NTM-CENTRALEN																
Pohjanmaa-Österbotten	117484	8866	8334	7,5 %	6,4 %	3611	40,7 %	1262	14,2 %	3222	36,3 %	2108	23,8 %	1336	15,1 %	1862
Etelä-Pohjanmaa-S Österbotten	88655	8116	7650	9,2 %	6,1 %	3157	38,9 %	1110	13,7 %	3144	38,7 %	1502	18,5 %	1140	14,0 %	1878
koko maa - hela landet	2621797	307313	279414	11,7 %	10,0 %	126471	41,2 %	37724	12,3 %	116433	37,9 %	86931	28,3 %	37793	12,3 %	39092

Kaikki työttömät ammattiryhmittäin huhtikuu 2014 – Pohjanmaan ELY-keskus

Ammattiryhmä	4/2014	3/2014	4/2013	muutos % 13-14	%- osuus	määräll. muutos 13-14
Tieteellinen, tekninen ja taiteellinen työ - Vetenskapligt, tekniskt och konstnärligt arbete	837	832	732	14,3 %	9,4 %	105
Terveydenhuolto ja sosiaaliala - Hälsovård och socialt arbete	792	806	649	22,0 %	8,9 %	143
Hallinto- ja toimistotyö, IT-alan työ - Administrativt och kontorsarbete, IT-branschen	937	949	895	4,7 %	10,6 %	42
Kaupallinen työ - Kommersiellt arbete	642	645	625	2,7 %	7,2 %	17
Maa- ja metsätaloustyö, kalastus - Jord- och skogsbruksarbe, fiskeriarbete	337	373	289	16,6 %	3,8 %	48
Kuljetus ja liikenne - Transport och kommunikation	376	404	351	7,1 %	4,2 %	25
Rakennustyö, kaivos- ja louhintatyö - Byggnadsarbete, gruvdrift och stenbrytning	804	898	697	15,4 %	9,1 %	107
Teollisuus: vaatetus, kone, puu ja sähkö - Industri: beklädnans-, maskin, trä och elarb.	1647	1743	1614	2,0 %	18,6 %	33
Muu teollisuus ja varastoala - Övrigt industri och lagerarbete	579	592	614	-5,7 %	6,5 %	-35
Palvelutyö - Servicearbete	802	838	810	-1,0 %	9,0 %	-8
Muualla luokittelematon työ - Arbete ej hänförbart till annat yrkesområde	1113	1151	1058	5,2 %	12,6 %	55
Yhteensä - Totalt	8866	9231	8334	6,4 %	100,0 %	532

Työttömät työnhakijat 2014

ELY-keskus	4/2014	Tyött. osuus	3/2014	4/2013	muutos % 13-14	%- osuus
Koko maa - Hela landet	307313	11,7 %	315670	279414	10,0 %	100 %
Uusimaa - Nyland	77366	9,4 %	78479	65376	18,3 %	25,2 %
Varsinais-Suomi - Egentliga Finland	26125	11,5 %	27058	25025	4,4 %	8,5 %
Satakunta	12367	11,9 %	12754	11664	6,0 %	4,0 %
Häme - Tavastland	22577	12,6 %	23388	20572	9,7 %	7,3 %
Pirkanmaa - Birkaland	32599	13,5 %	33469	29416	10,8 %	10,6 %
Kaakkois-Suomi	20266	14,1 %	20738	18609	8,9 %	6,6 %
Etelä-Savo - Södra Savolax	8680	12,8 %	9033	8231	5,5 %	2,8 %
Pohjois-Savo - Norra Savolax	13659	12,0 %	14265	13286	2,8 %	4,4 %
Pohjois-Karjala - Norra Karelen	11180	15,1 %	11645	11329	-1,3 %	3,6 %
Keski-Suomi - Mellersta Finland	20235	15,7 %	20961	17873	13,2 %	6,6 %
Etelä-Pohjanmaa - Södra Österbotten	8116	9,2 %	8784	7650	6,1 %	2,6 %
Pohjanmaa - Österbotten	8866	7,5 %	9231	8334	6,4 %	2,9 %
Pohjois-Pohjanmaa - Norra Österbotten	25372	13,9 %	25936	23896	6,2 %	8,3 %
Kainuu - Kajanaland	5874	16,5 %	6093	5197	13,0 %	1,9 %
Lappi - Lappland	13346	16,2 %	13123	12441	7,3 %	4,3 %
Ahvenanmaa - Åland	575	4,0 %	589	445	29,2 %	0,2 %

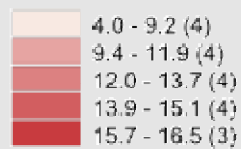
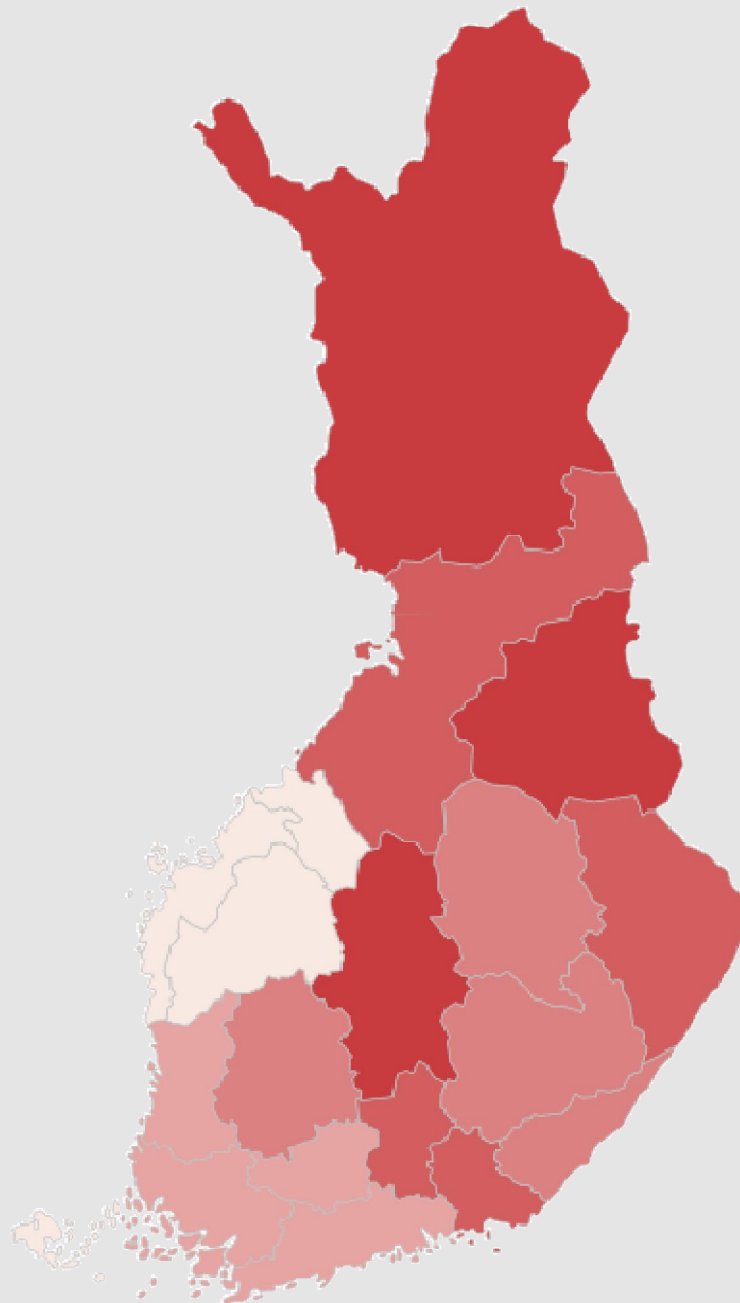
Uudet avoimet työpaikat ammattiryhmittäin huhtikuu 2014 – Pohjanmaan ELY-keskus

Ammattiryhmä	4/2014	3/2014	4/2013	muutos % 13-14	%- osuus	määräll. muutos 13-14
Tieteellinen, tekninen ja taiteellinen työ - Vetenskapligt, tekniskt och konstnärligt arbete	195	129	166	17,5 %	10,5 %	29
Terveydenhuolto ja sosiaaliala - Hälsövärd och socialt arbete	612	646	672	-8,9 %	32,9 %	-60
Hallinto- ja toimistotyö, IT-alan työ - Administrativt och kontorsarbete, IT-branschen	83	97	90	-7,8 %	4,5 %	-7
Kaupallinen työ - Kommersiellt arbete	326	514	371	-12,1 %	17,5 %	-45
Maa- ja metsätaloustyö, kalastus - Jord- och skogsbruksarbe, fiskeriarbete	68	66	73	-6,8 %	3,7 %	-5
Kuljetus ja liikenne - Transport och kommunikation	37	16	44	-15,9 %	2,0 %	-7
Rakennustyö, kaivos- ja louhintatyö - Byggnadsarbete, gruvdrift och stenbrytning	69	57	86	-19,8 %	3,7 %	-17
Teollisuus: vaatetus, kone, puu ja sähkö - Industri: beklädnans-, maskin, trä och elarb.	97	153	106	-8,5 %	5,2 %	-9
Muu teollisuus ja varastoala - Övrigt industri och lagerarbete	25	117	56	-55,4 %	1,3 %	-31
Palvelutyö - Servicearbete	349	376	307	13,7 %	18,8 %	42
Yhteensä - Totalt	1861	2171	1971	-5,6 %	100 %	-110

Uudet avoimet työpaikat

Ammattiryhmä	4/2014	3/2014	4/2013	muutos % 13-14	%- osuus	määräll. muutos 13-14
Koko maa - Hela landet	39092	47771	40398	-3,2 %	100 %	-1306
Uusimaa - Nyland	11437	14266	12316	-7,1 %	29,3 %	-879
Varsinais-Suomi - Egentliga Finland	3401	3802	2938	15,8 %	8,7 %	463
Satakunta	1100	1736	1631	-32,6 %	2,8 %	-531
Häme - Tavastland	1930	2457	2374	-18,7 %	4,9 %	-444
Pirkanmaa - Birkaland	2692	3716	3096	-13,0 %	6,9 %	-404
Kaakkois-Suomi	2107	2036	2460	-14,3 %	5,4 %	-353
Etelä-Savo - Södra Savolax	1063	1331	996	6,7 %	2,7 %	67
Pohjois-Savo - Norra Savolax	1617	1696	1533	5,5 %	4,1 %	84
Pohjois-Karjala - Norra Karelen	1129	1088	933	21,0 %	2,9 %	196
Keski-Suomi - Mellersta Finland	1245	1489	1129	10,3 %	3,2 %	116
Etelä-Pohjanmaa - Södra Österbotten	1878	2034	1565	20,0 %	4,8 %	313
Pohjanmaa - Österbotten	1862	2171	1971	-5,5 %	4,8 %	-109
Pohjois-Pohjanmaa - Norra Österbotten	2680	3457	2712	-1,2 %	6,9 %	-32
Kainuu - Kajanaland	453	456	501	-9,6 %	1,2 %	-48
Lappi - Lappland	1352	1600	1147	17,9 %	3,5 %	205
Ahvenanmaa - Åland	302	341	306	-1,3 %	0,8 %	-4
Ulkomaat - Utomlands	2844	4095	2790	1,9 %	7,3 %	54

Työttömien työnhakijoiden osuus työvoimasta



NÄKYMIÄ | HUHTIKUU | 2014

HUHTIKUUN TYÖLLISYYSKATSAUS

TERVEYDENHUOLLON JA SOSIAALIALAN TYÖTTÖMYYS JATKAA KASVUAAN.
KOKKOLA JA VAASA NOUSEMASSA SUURIMPIEN TYÖTTÖMYYSASTEIDEN KUNNIKSI.
NUORISOTYÖTTÖMYYS PALANNUT VUODEN 2010 KORKEISIIN LUKEMIIN.

Toukokuun 2014 tiedot julkaistaan tiistaina 24.6.2014

Pohjanmaan elinkeino-, liikenne- ja ympäristökeskus

www.ely-keskus.fi/web/ely/ely-pohjanmaa-tyollisyyskatsaukset