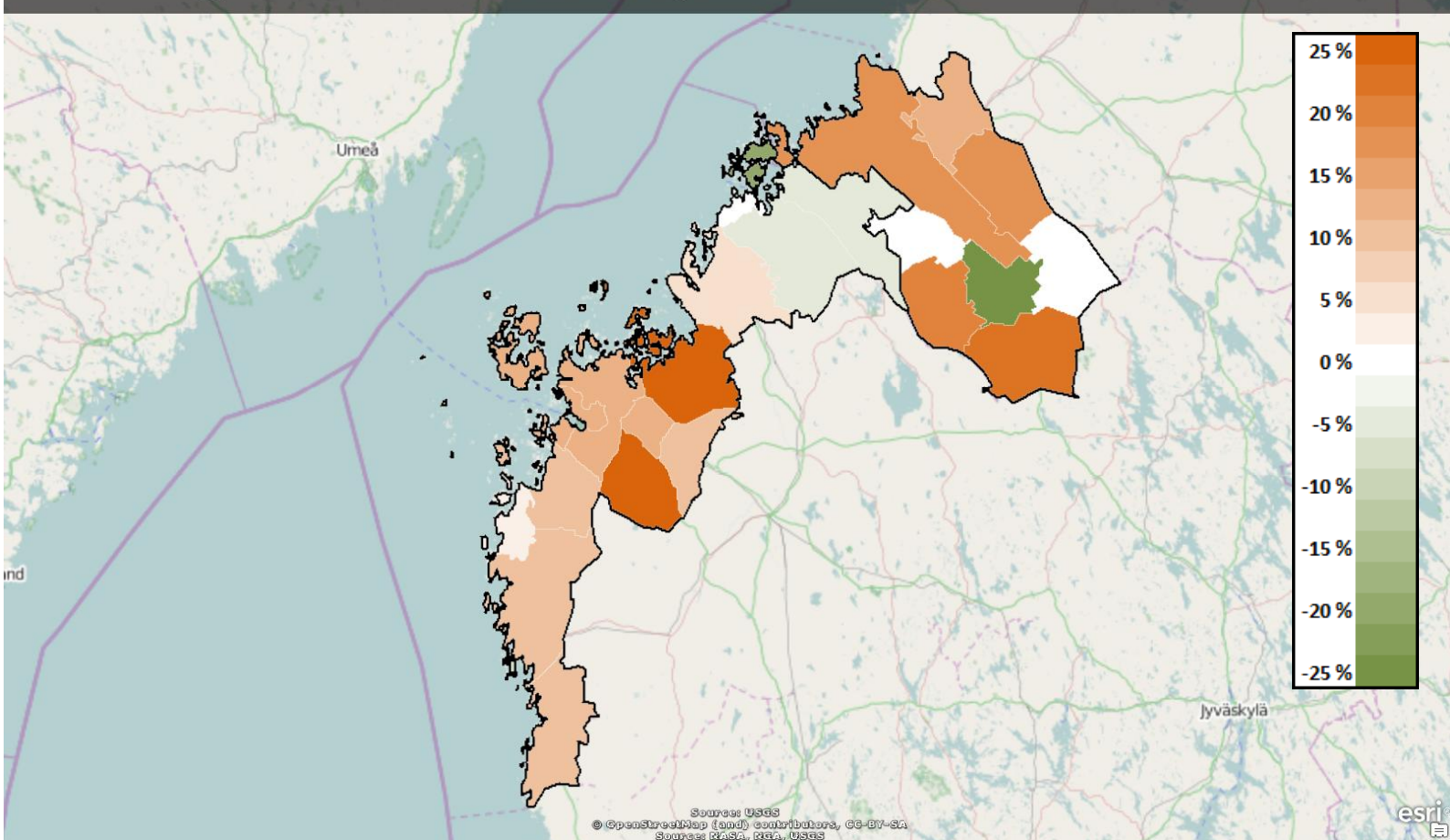




Sysselsättningsöversikt maj 2014

Får publiceras 24.6.2014 kl. 9.00

Ändringar i antalet arbetslösa jämfört med situationen året innan



Arbetslösheten bland utlänningar, kvinnor och ungdomar ökar. Inom byggnadsbranschen har arbetslösheten ökat med över en fjärdedel. Uppföljning av ungdomsgarantin: rekordmånga ungdomar är arbetslösa i över tre månader.

Antalet arbetslösa var i slutet av maj 8 701, vilket är 876 fler än för ett år sedan. Arbetslösheten ökade med 11 procent jämfört med förra året, när motsvarande siffra i hela landet var 12 procent. Antalet heltidspermitterade av alla arbetslösa var 655. Andelen arbetslösa av arbetskraften var 7,4 procent. Den är fortfarande den lägsta siffran i hela landet. De följande lägsta siffrorna hade NTM-centralerna i Södra Österbotten (8,4

%) och i Nyland (9,5 %). Den högsta arbetslösheten fanns i Lappland (16,3 %), i Kajanaland (15,8 %) och i Mellersta Finland (15,2 %). I hela landet var andelen arbetslösa av hela arbetskraften 11,5 %.

Antalet arbetslösa kvinnor var 3 806 personer. Andelen kvinnor av de arbetslösa var 44 procent. Antalet arbetslösa män var 4 895 personer. Antalet arbetslösa under 25 år var 1 252, vilket är 191 fler än för ett år sedan. Av alla arbetslösa var 3 144 över 50 år, vilket är 214 fler än för ett år sedan. Antalet långtidsarbetslösa (arbetslösa i över ett år) var 2 122, vilket är nästan 20 % mer än för ett år sedan.

Andelen utländska arbetslösa av den utländska arbetskraften inom området för NTM-centralen i Österbotten var 20,5 % (för ett år sedan 18,4 %), vilket inte är den bästa siffran i hela landet mera. Arbetslösheten bland utlänningar var minst i Södra Österbotten (18,3 %). I hela landet var motsvarande siffra 29,0 %. Antalet arbetslösa utlänningar var 901 personer. Den utländska arbetskraften är nu 4 400. Antalet har ökat med 300 personer jämfört med föregående år.

Yrkesgruppsvis har arbetslösheten ökat inom alla yrkesgrupper förutom inom övrigt tillverkningsarbete och lagerarbete. Proportionellt sett (+25,2 %) har arbetslösheten ökat mest inom byggnadsarbete och gruvsdrift och stenbrytning. Kvantitativt sett (+144) har arbetslösheten ökat mest inom industribranscherna. Också inom vetenskapligt, tekniskt och konstnärligt arbete (+123, + 16,3 %) och hälsovård (+110, + 15,7 %) har arbetslösheten klart ökat. Proportionellt sett har arbetslösheten ökat också inom jord- och skogsbruksarbete samt fiskeriarbete (+17,4 %). Arbetslösheten inom övrigt tillverkningsarbete och lagerarbete har minskat med fyra personer.

I slutet av maj var antalet personer som sysselsattes genom olika tjänster 4 881, vilket är 23 % mer än för ett år sedan. Sysselsatta personer var 1 398, i arbetskraftsutbildning var 1 026 personer, i träning 51 personer, i arbets- och utbildningsprövning 414 personer, 290 personer var sysselsatta via alterneringsplatser, 602 personer deltog i arbetsverksamhet i rehabiliteringssyfte och 1 100 personer deltog i frivilliga studier. Antalet sysselsatta har ökat med 34 % och personer med frivilliga studier med 47 %. Totalt 220 nya personer sysselsattes med arbetsförvaltningens stöd och 86 personer inledde arbetskraftsutbildning.

I slutet av månaden fanns det totalt 18 323 arbetssökande, av vilka 4 931 var i arbete, 3 970 var utanför arbetskraften, 323 på arbetslöshetspension och 398 gjorde förkortad arbetsvecka.

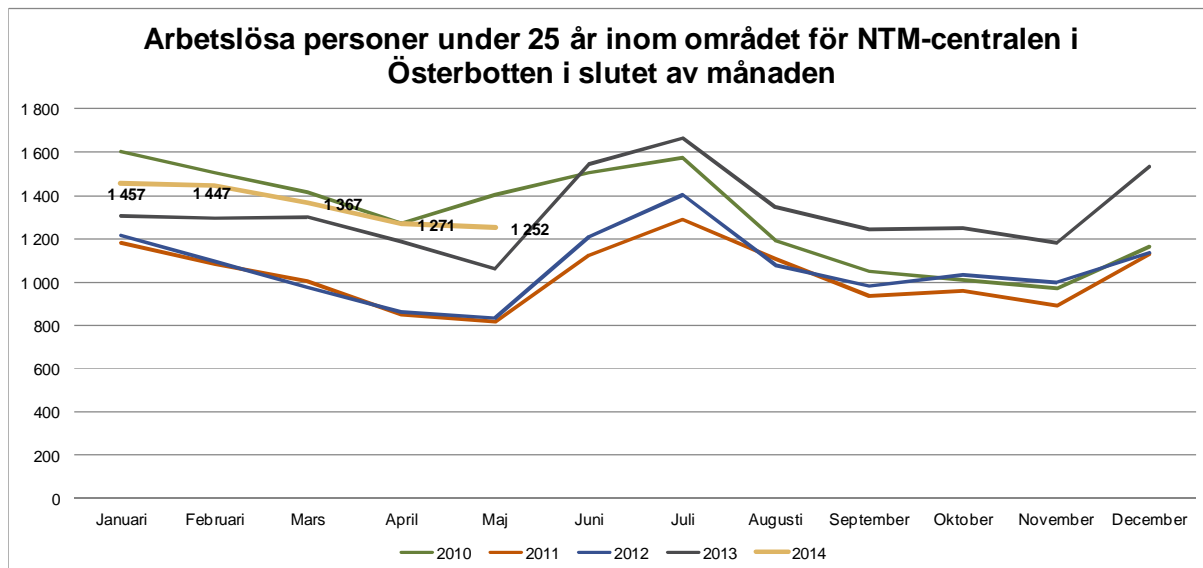
Till arbets- och näringsbyrån anmäldes totalt 1 302 nya lediga arbetsplatser, vilket är 257 färre än för ett år sedan. Antalet tillfälliga eller temporära arbetsplatser (varaktighet under tre månader) var 1 123. Det är 220 färre än för ett år sedan. Det totala antalet lediga arbetsplatser var nästan 3 100.

Om inte Åland (3,8 %) medräknas hade Österbotten (6,8 %) den bästa landskapsvisa arbetslöshetsgraden i hela landet. De följande bästa siffrorna hade Södra Österbotten (8,4 %), Mellersta Österbotten (9,1 %) och Nyland (9,5 %).

En arbetslöshetsgrad under fyra procent fanns i Pedersöre kommun (2,9 %), i Larsmo (3,0 %), i Närpes (3,0 %), i Nykarleby (3,9 %) och i Korsnäs (3,9 %). En arbetslöshetsgrad över nio procent fanns i fyra kommuner: Kaskö (12,7 %), Perho (10,0 %), Karleby (9,9 %) och Vasa (9,0 %). Arbetslöshetsgraden i Jakobstad var 8,8 %. Jämfört med förra året har arbetslösheten minskat i sex kommuner: Halsua (-25,6 %), Larsmo (-21,0 %), Kaskö (-7,1 %), (Pedersöre -5,7 %), Kronoby (-5,5 %) och Jakobstad (-0,8 %).

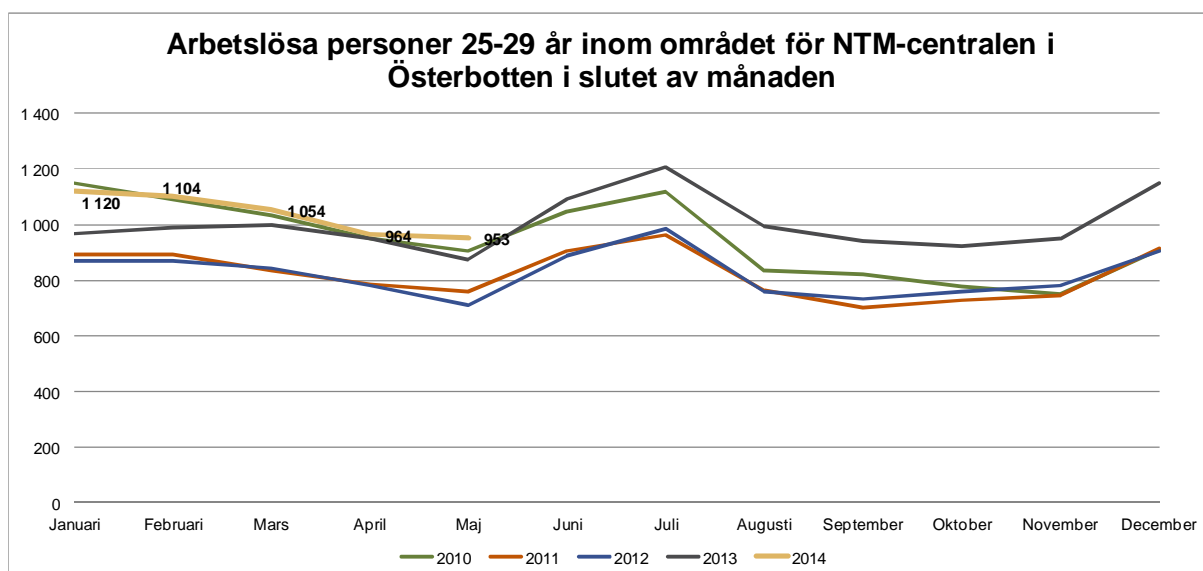
Sysselsättningsöversikt för ungdomar, maj 2014

Arbetslösheten bland personer under 25 år har ökat i hela NTM-området på årsnivå, dvs. från maj förra året till maj i år med 18 % (191 ungdomar) när ökningen i hela landet var 15 % (4 923 ungdomar).



I landskapet Österbotten ökade arbetslösheten bland personer under 25 år under motsvarande tidpunkt med 10 % och i Mellersta Österbotten med 34 %. Enligt de ekonomiska regionerna var ökningen i Kaustby ekonomiska region 39 %, i Karleby ekonomiska region 33 %, i Vasa ekonomiska region 13 %, i Kyrolandet 8 %, i Jakobstadsregionen 3 % och i Sydösterbotten 1 %.

Arbetslösheten bland personer 25-29 år ökade i hela NTM-området jämfört med maj förra året till maj detta år med 9 % (78 ungdomar) och i hela landet med 10 % (2 962 ungdomar).



Ökningen av arbetslösheten bland personer 25-29 år var i landskapet Österbotten under motsvarande tid 2 % och i Mellersta Österbotten 23 %. Enligt de ekonomiska regionerna var ökningen i Kyrolandet 30 %, i Karleby ekonomiska region 28 %, i Jakobstadsregionen 12 % och i Sydösterbotten 6 %, och minskning i Vasa ekonomiska region 2 % och i Kaustby ekonomiska region 2 %.

Uppgifter om arbetsförmedlingsstatistiken kommunvis: NTM-centralen i Österbotten

Kommun och region	Arbetskraft	Arbetslösa		Taste	ändring %	Arbetslösa kvinnor		Arbetslösa under 25 år		Arbetslösa över 50 år		Över 1 års arbetslöshet	Placerade med åtgärder	Lediga arb. Platser		
		2014	2013	2014	13-14	%	%	%	%	%	%	%				
Halsua	540	32	43	5,9 %	-25,6 %	11	34,4 %	3		16	50,0 %	8	25,0 %	12	37,5 %	4
Isokyrö	2178	171	156	7,9 %	9,6 %	78	45,6 %	16	9,4 %	69	40,4 %	42	24,6 %	25	14,6 %	41
Kannus	2592	219	196	8,4 %	11,7 %	104	47,5 %	22	10,0 %	93	42,5 %	48	21,9 %	37	16,9 %	39
Kaskinen	620	79	85	12,7 %	-7,1 %	32	40,5 %	5	6,3 %	49	62,0 %	32	40,5 %	10	12,7 %	3
Kaustinen	2091	125	124	6,0 %	0,8 %	70	56,0 %	23	18,4 %	34	27,2 %	12	9,6 %	31	24,8 %	25
Kokkola	21663	2138	1817	9,9 %	17,7 %	1004	47,0 %	379	17,7 %	724	33,9 %	481	22,5 %	289	13,5 %	227
Korsnäs	1036	40	39	3,9 %	2,6 %	21	52,5 %	2	5,0 %	21	52,5 %	11	27,5 %	6	15,0 %	1
Kristinankaupunki	3067	183	166	6,0 %	10,2 %	76	41,5 %	23	12,6 %	84	45,9 %	33	18,0 %	51	27,9 %	76
Kruunupyö	3111	137	145	4,4 %	-5,5 %	79	57,7 %	12	8,8 %	55	40,1 %	30	21,9 %	27	19,7 %	8
Laihia	3852	291	220	7,6 %	32,3 %	107	36,8 %	27	9,3 %	125	43,0 %	70	24,1 %	39	13,4 %	23
Lestijärvi	340	29	29	8,5 %	0,0 %	12	41,4 %	2	6,9 %	15	51,7 %	10	34,5 %	4	13,8 %	3
Luoto	2165	64	81	3,0 %	-21,0 %	39	60,9 %	6	9,4 %	34	53,1 %	20	31,3 %	14	21,9 %	2
Maalahti	2677	148	136	5,5 %	8,8 %	53	35,8 %	20	13,5 %	60	40,5 %	36	24,3 %	33	22,3 %	12
Mustasaari	9609	435	391	4,5 %	11,3 %	187	43,0 %	42	9,7 %	184	42,3 %	113	26,0 %	81	18,6 %	64
Närpiö	4445	134	123	3,0 %	8,9 %	60	44,8 %	13	9,7 %	56	41,8 %	23	17,2 %	36	26,9 %	23
Pedersören kunta	5153	148	157	2,9 %	-5,7 %	74	50,0 %	18	12,2 %	73	49,3 %	49	33,1 %	26	17,6 %	7
Perho	1145	115	93	10,0 %	23,7 %	56	48,7 %	18	15,7 %	48	41,7 %	25	21,7 %	22	19,1 %	4
Pietarsaari	8908	787	793	8,8 %	-0,8 %	354	45,0 %	105	13,3 %	292	37,1 %	209	26,6 %	103	13,1 %	86
Toholampi	1444	94	80	6,5 %	17,5 %	33	35,1 %	14	14,9 %	39	41,5 %	22	23,4 %	21	22,3 %	26
Uusikaarlepyy	3583	141	134	3,9 %	5,2 %	76	53,9 %	18	12,8 %	49	34,8 %	34	24,1 %	31	22,0 %	25
Vaasa	32551	2918	2615	9,0 %	11,6 %	1163	39,9 %	448	15,4 %	900	30,8 %	739	25,3 %	467	16,0 %	908
Veteli	1525	107	90	7,0 %	18,9 %	52	48,6 %	18	16,8 %	52	48,6 %	22	20,6 %	19	17,8 %	7
Vöyri	3189	166	121	5,2 %	37,2 %	65	39,2 %	18	10,8 %	72	43,4 %	53	31,9 %	14	8,4 %	15
SEUTUKUNTA- EKONOMISK REGION																
Vaasan sk	49062	3707	3302	7,6 %	12,3 %	1489	40,2 %	530	14,3 %	1237	33,4 %	952	25,7 %	601	16,2 %	1000
Kyrönmaan sk	6030	462	376	7,7 %	22,9 %	185	40,0 %	43	9,3 %	194	42,0 %	112	24,2 %	64	13,9 %	64
Kaustisen sk	7085	502	459	7,1 %	9,4 %	234	46,6 %	78	15,5 %	204	40,6 %	99	19,7 %	109	21,7 %	69
Kokkolan sk	24255	2357	2013	9,7 %	17,1 %	1108	47,0 %	401	17,0 %	817	34,7 %	529	22,4 %	326	13,8 %	266
Suupohjan rs sk	8132	396	374	4,9 %	5,9 %	168	42,4 %	41	10,4 %	189	47,7 %	88	22,2 %	97	24,5 %	102
Pietarsaaren sk	22920	1277	1310	5,6 %	-2,5 %	622	48,7 %	159	12,5 %	503	39,4 %	342	26,8 %	201	15,7 %	128
MAAKUNTA- LANDSKAPET																
Pohjanmaa- Österbotten	86144	5842	5362	6,8 %	9,0 %	2464	42,2 %	773	13,2 %	2123	36,3 %	1494	25,6 %	963	16,5 %	1294
Keski-Pohjanmaa- M Österbotten	31340	2859	2472	9,1 %	15,7 %	1342	46,9 %	479	16,8 %	1021	35,7 %	628	22,0 %	435	15,2 %	335
ELY - KESKUS- NTM-CENTRALEN																
Pohjanmaa- Österbotten	117484	8701	7834	7,4 %	11,1 %	3806	43,7 %	1252	14,4 %	3144	36,1 %	2122	24,4 %	1398	16,1 %	1629
Etelä-Pohjanmaa- S Österbotten	88655	7453	6856	8,4 %	8,7 %	3055	41,0 %	982	13,2 %	2882	38,7 %	1500	20,1 %	1214	16,3 %	1203
koko maa - hela landet	2621797	302243	269045	11,5 %	12,3 %	129599	42,9 %	37833	12,5 %	113779	37,6 %	87155	28,8 %	39860	13,2 %	32225

Alla arbetslösa arbetssökande maj 2014 – NTM-centralen i Österbotten

Yrkesgrupp	5/2014	4/2014	5/2013	ändring % 13-14	% av alla 13-14	13-14
Tieteellinen, tekninen ja taiteellinen työ - Vetenskapligt, tekniskt och konstnärligt arbete	878	837	755	16,3 %	10,1 %	123
Terveydenhuolto ja sosiaaliala - Hälsovård och socialt arbete	809	792	699	15,7 %	9,3 %	110
Hallinto- ja toimistotyö, IT-alan työ - Administrativt och kontorsarbete, IT-branschen	962	937	868	10,8 %	11,1 %	94
Kaupallinen työ - Kommersiellt arbete	665	642	616	8,0 %	7,6 %	49
Maa- ja metsätaloustyö, kalastus - Jord- och skogsbruksarbe, fiskeriarbete	276	337	235	17,4 %	3,2 %	41
Kuljetus ja liikenne - Transport och kommunikation	342	376	319	7,2 %	3,9 %	23
Rakennustyö, kaivos- ja louhintatyö - Byggnadsarbete, gruvdrift och stenbrytning	665	804	531	25,2 %	7,6 %	134
Teollisuus: vaatetus, kone, puu ja sähkö - Industri: beklädnans-, maskin, trä och elarb.	1581	1647	1437	10,0 %	18,2 %	144
Muu teollisuus ja varastoala - Övrigt industri och lagerarbete	536	579	540	-0,7 %	6,2 %	-4
Palvelutyö - Servicearbete	831	802	771	7,8 %	9,6 %	60
Muulla luokittelematon työ - Arbete ej hänförligt till annat yrkesområde	1156	1113	1063	8,7 %	13,3 %	93
Yhteensä - Totalt	8701	8866	7834	11,1 %	100 %	867

Alla arbetslösa arbetssökande maj 2014 – näringscentraler

NTM-central	5/2014		4/2014	5/2013	ändring % 13-14	% av alla
Koko maa - Hela landet	302243	11,5 %	307313	269045	12,3 %	100 %
Uusimaa - Nyland	77966	9,5 %	77366	65789	18,5 %	25,8 %
Varsinais-Suomi - Egentliga Finland	26116	11,5 %	26125	23946	9,1 %	8,6 %
Satakunta	11960	11,5 %	12367	10899	9,7 %	4,0 %
Häme - Tavastland	22094	12,3 %	22577	19853	11,3 %	7,3 %
Pirkanmaa - Birkaland	32337	13,4 %	32599	28854	12,1 %	10,7 %
Kaakkois-Suomi	19609	13,7 %	20266	17433	12,5 %	6,5 %
Etelä-Savo - Södra Savolax	8140	12,0 %	8680	7606	7,0 %	2,7 %
Pohjois-Savo - Norra Savolax	13162	11,6 %	13659	12066	9,1 %	4,4 %
Pohjois-Karjala - Norra Karelen	10761	14,5 %	11180	10552	2,0 %	3,6 %
Keski-Suomi - Mellersta Finland	19585	15,2 %	20235	17077	14,7 %	6,5 %
Etelä-Pohjanmaa - Södra Österbotten	7453	8,4 %	8116	6856	8,7 %	2,5 %
Pohjanmaa - Österbotten	8701	7,4 %	8866	7834	11,1 %	2,9 %
Pohjois-Pohjanmaa - Norra Österbotten	24650	13,5 %	25372	22720	8,5 %	8,2 %
Kainuu - Kajanaland	5608	15,8 %	5874	4842	15,8 %	1,9 %
Lappi - Lappland	13445	16,3 %	13346	12228	10,0 %	4,4 %
Ahvenanmaa - Åland	549	3,8 %	575	418	31,3 %	0,2 %

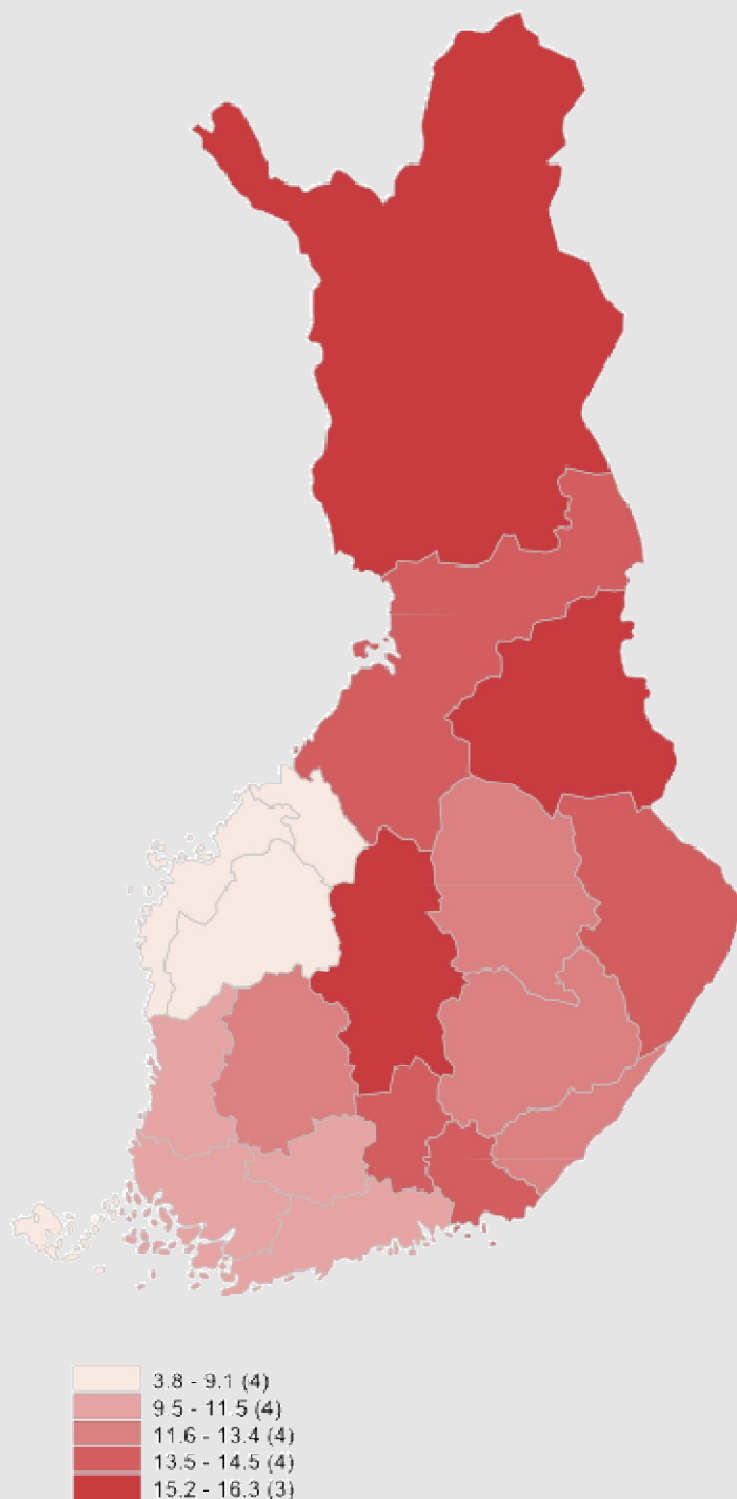
Nya lediga arbetsplatser i maj år 2014 – NTM-centralen i Österbotten

Yrkesgrupp	5/2014	4/2014	5/2013	ändring % 13-14	% av alla	13-14
Tieteellinen, tekninen ja taiteellinen työ - Vetenskapligt, tekniskt och konstnärligt arbete	128	195	110	16,4 %	7,0 %	18
Terveydenhuolto ja sosiaaliala - Hälsovård och socialt arbete	747	612	384	94,5 %	40,8 %	363
Hallinto- ja toimistotyö, IT-alan työ - Administrativt och kontorsarbete, IT-branschen	96	83	118	-18,6 %	5,2 %	-22
Kaupallinen työ - Kommersiellt arbete	336	326	509	-34,0 %	18,4 %	-173
Maa- ja metsätaloustyö, kalastus - Jord- och skogsbruksarbe, fiskeriarbete	72	68	81	-11,1 %	3,9 %	-9
Kuljetus ja liikenne - Transport och kommunikation	33	37	24	37,5 %	1,8 %	9
Rakennustyö, kaivos- ja louhintatyö - Byggnadsarbete, gruvdrift och stenbrytning	60	69	68	-11,8 %	3,3 %	-8
Teollisuus: vaatetus, kone, puu ja sähkö - Industri: beklädnans-, maskin, trä och elarb.	74	97	106	-30,2 %	4,0 %	-32
Muu teollisuus ja varastoala - Övrigt industri och lagerarbete	35	25	25	40,0 %	1,9 %	10
Palvelutyö - Servicearbete	249	349	286	-12,9 %	13,6 %	-37
Yhteensä - Totalt	1830	1861	1711	7,0 %	100 %	119

Nya lediga arbetsplatser 2014- näringscentraler

Yrkesgrupp	5/2014	4/2014	5/2013	ändring % 13-14	% av alla	13-14
Koko maa - Hela landet	32225	39092	33485	-3,8 %	100 %	-1260
Uusimaa - Nyland	9580	11437	11135	-14,0 %	29,7 %	-1555
Varsinais-Suomi - Egentliga Finland	2164	3401	2332	-7,2 %	6,7 %	-168
Satakunta	906	1100	951	-4,7 %	2,8 %	-45
Häme - Tavastland	1689	1930	1812	-6,8 %	5,2 %	-123
Pirkanmaa - Birkaland	3415	2692	2609	30,9 %	10,6 %	806
Kaakkois-Suomi	1470	2107	1962	-25,1 %	4,6 %	-492
Etelä-Savo - Södra Savolax	888	1063	814	9,1 %	2,8 %	74
Pohjois-Savo - Norra Savolax	1290	1617	1382	-6,7 %	4,0 %	-92
Pohjois-Karjala - Norra Karelen	856	1129	909	-5,8 %	2,7 %	-53
Keski-Suomi - Mellersta Finland	1121	1245	1142	-1,8 %	3,5 %	-21
Etelä-Pohjanmaa - Södra Österbotten	1203	1878	1134	6,1 %	3,7 %	69
Pohjanmaa - Österbotten	1629	1862	1453	12,1 %	5,1 %	176
Pohjois-Pohjanmaa - Norra Österbotten	1851	2680	2203	-16,0 %	5,7 %	-352
Kainuu - Kajanaland	405	453	429	-5,6 %	1,3 %	-24
Lappi - Lappland	970	1352	970	0,0 %	3,0 %	0
Ahvenanmaa - Åland	182	302	198	-8,1 %	0,6 %	-16
Ulkomaat - Utomlands	2606	2844	2049	27,2 %	8,1 %	557

Andelen arbetslösa arbetssökande av arbetskraften



UTSIKTER | MAJ | 2014

SYSELSÄTTNINGSOVERSIKT MAJ

ARBETSLÖSHETEN BLAND UTLÄNNINGAR, KVINNOR OCH UNGDOMAR ÖKAR.

INOM BYGGNADSRANSCHEN HAR ARBETSLÖSHETEN ÖKAT MED ÖVER EN FJÄRDEDEL.

UPPFÖLJNING AV UNGDOMSGARANTIN: REKORDMÅNGA UNGDOMAR ÄR ARBETSLÖSA I ÖVER TRE MÅNADER.

Uppgifterna för maj 2014 offentliggörs på tisdag 22.7.2014

Närings-, trafik- och miljöcentralen i Österbotten

www.ely-keskus.fi/web/ely/ely-pohjanmaa-tyollisyyskatsaukset