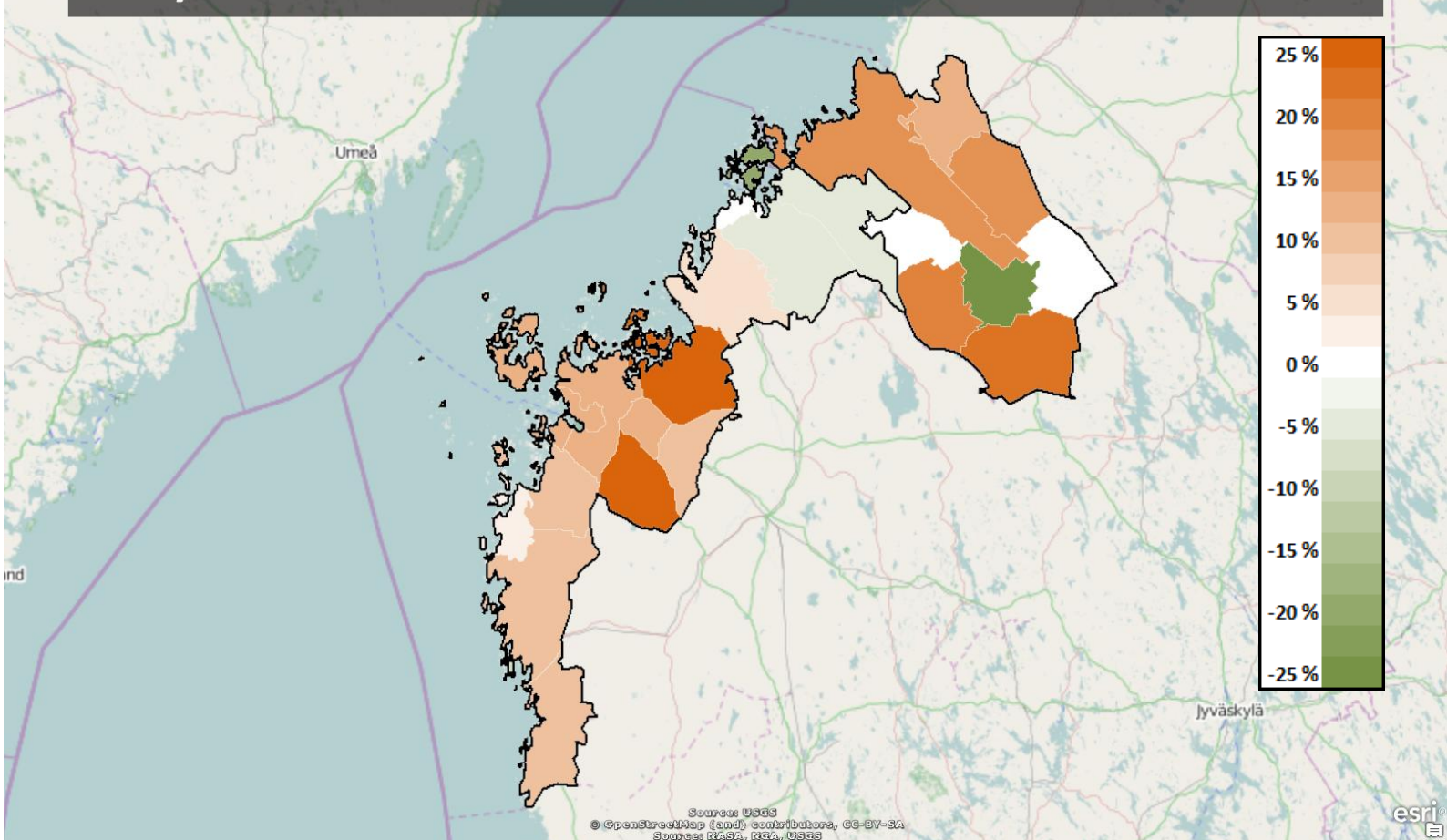




Toukokuun työllisyyskatsaus 2014

Julkaisuvapaa 24.6.2014 klo 9.00

Työttömien määrän muutos vuoden takaiseen verrattuna



Ulkomaalaisten, naisten ja nuorten työttömyys kasvaa. Rakennusalan työttömyys lisääntynyt yli neljänneksellä. Nuorisotakuun seuranta: ennätysmäärä nuorista on yli kolme kuukautta työttömänä.

Toukokuun lopussa työttömiä oli 8 701 henkilöä, mikä on 876 enemmän kuin vuosi sitten. Työttömyys kasvoi edellisestä vuodesta 11 prosenttia, kun vastaava kasvu koko maassa oli 12 prosenttia. Työttömien määrästä kokoaikaisesti lomautettuja oli 655. Työttömien osuus työvoimasta oli 7,4 prosenttia. Se on edelleenkin paras lukema koko maassa. Seuraavaksi parhaat lukemat olivat Etelä-Pohjanmaan (8,4) ja Uudenmaan (9,5) ELY-keskuksissa. Vaikeinta työttömyys oli Lapissa (16,3), Kainuussa (15,8) ja Keski-Suomessa (15,2). Koko maassa työttömien osuus työvoimasta oli 11,5.

Naisia oli työttömänä 3 806 henkilöä. Naisten osuus kaikista työttömistä oli 44 prosenttia. Miehiä oli työttömänä 4 895 henkilöä. Alle 25-vuotiaita työttömiä oli 1 252, mikä on 191 enemmän kuin vuosi sitten. Yli 50-vuotiaita työttömistä oli 3 144, mikä on 214 enemmän kuin vuosi sitten. Pitkäaikaistyöttömiä (yli vuoden kestänyt työttömyys) oli 2 122, joka on lähes 20 prosenttia enemmän kuin vuosi sitten.

Ulkomaalaisten työttömien osuus ulkomaalaisesta työvoimasta ELY-keskuksen alueella oli 20,5 prosenttia (vuosi sitten 18,4 %). Se ei ole enää paras lukema Suomessa. Pienintä ulkomaalaisten työttömyys on Etelä-Pohjanmaalla (18,3 %). Koko maassa vastaava osuus oli 29,0. Työttömänä oli 901 ulkomaalaista henkilöä. Ulkomaalainen työvoima on nyt 4 400. Määrä on kasvanut edellisestä vuodesta 300 henkilöllä.

Ammattiryhmittäin työttömyys on kasvanut kaikissa muissa ammattiryhmissä paitsi muun teollisuuden ja varastoinnin aloilla. Suhteellisesti (+25,2 %) työttömyys on kasvanut eniten rakennustyön ja kaivos- ja louhintatyön ammateissa. Määrällisesti (+144) työttömyys on kasvanut eniten teollisuuden aloilla. Myös tieteellisen, teknisen ja taiteellisen työn (+123, +16,3 %) ja terveydenhuollon (+110, +15,7 %) ammateissa työttömyys on kasvanut selkeästi. Suhteellisesti työttömyys on kasvanut lisäksi maa- ja metsätaloustyön ja kalastuksen ammateissa (+17,4 %). Muun teollisuuden ja varastoalan työttömyys on vähentynyt neljällä henkilöllä.

Toukokuun lopussa palveluissa olevien määrä oli 4 881 henkilöä, mikä on 23 prosenttia enemmän kuin vuosi sitten. Työllistettyjä oli 1 398 henkilöä, työvoimakoulutuksessa oli 1 026 henkilöä, valmennuksessa 51 henkilöä, työ- ja koulutuskokeilussa 414 henkilöä, vuorotteluvapaasijaisina oli 290 henkilöä, kuntouttavassa työtoiminnassa oli 602 henkilöä ja omaehtoisessa opiskelussa 1 100 henkilöä. Työllistettyjen määrä on kasvanut 34 prosentilla ja omaehtoisessa opiskelussa olevien 47 prosentilla. Uusia henkilöitä työhallinnon palveluihin työllistettiin 220 ja työvoimakoulutuksen aloitti 86 henkilöä.

Kuukauden lopussa oli kaikkiaan 18 323 työnhakijaa, joista 4 931 oli työssä olevia, 3 970 oli työvoiman ulkopuolella, 323 oli työttömyyseläkkeellä ja 398 teki lyhennettyä työviikkoa.

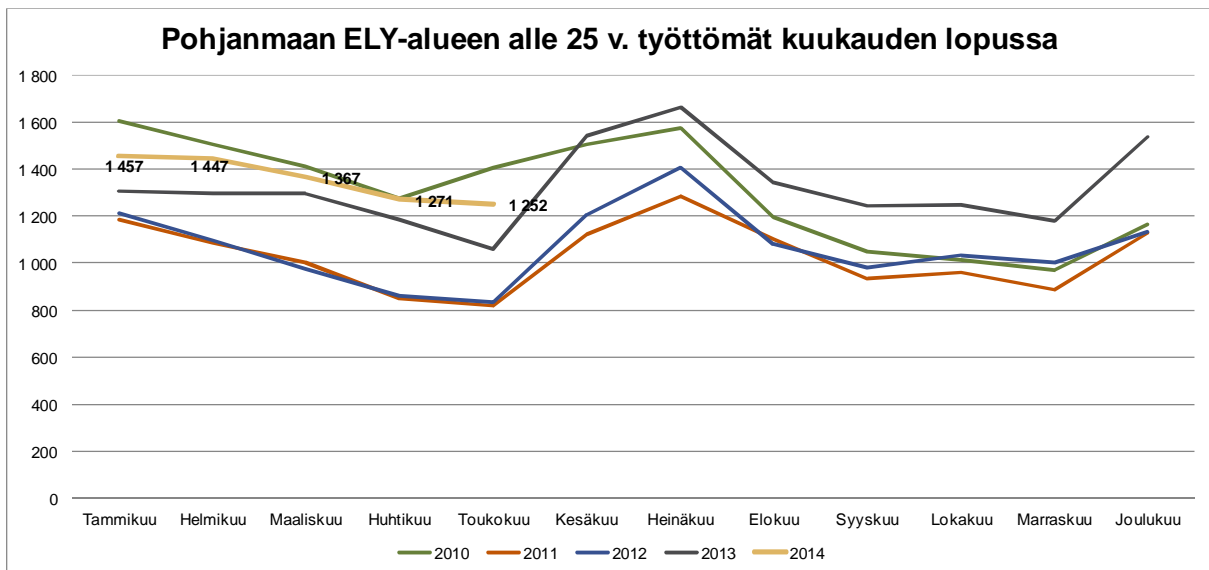
Uusia avoimia työpaikkoja TE-toimistoon ilmoitettiin 1 302, joka on 257 vähemmän kuin vuosi sitten. Väliaikaisia ja tilapäisiä (työn kesto alle kolme kuukautta) työpaikkoja oli 1 123. Se on 220 vähemmän kuin vuosi sitten. Kaikkiaan työpaikkoja oli avoimena noin 3 100.

Maakunnittain ilman Ahvenanmaata (3,8) Pohjanmaan (6,8) työttömyyslukema oli paras koko maassa. Seuraavaksi sijoituivat Etelä-Pohjanmaan (8,4), Keski-Pohjanmaan (9,1) ja Uudenmaan (9,5) maakunnat.

Alle neljän prosentin työttömyysaste oli Pedersören kunnassa (2,9), Luodossa (3,0), Närpiössä (3,0), Uudessakaarlepyyssä (3,9) ja Korsnäsissä (3,9). Yli yhdeksän prosentin työttömyys oli neljässä kunnassa: Kaskinen (12,7), Perho (10,0), Kokkola (9,9) ja Vaasa (9,0). Pietarsaaren prosenttiosuus oli 8,8. Työttömyys on vuoden aikana laskenut kuudessa kunnassa: Halsua (-25,6 %), Luoto (-21,0 %), Kaskinen (-7,1 %), Pedersöre (-5,7), Kruunupyy (-5,5) ja Pietarsaari (-0,8 %).

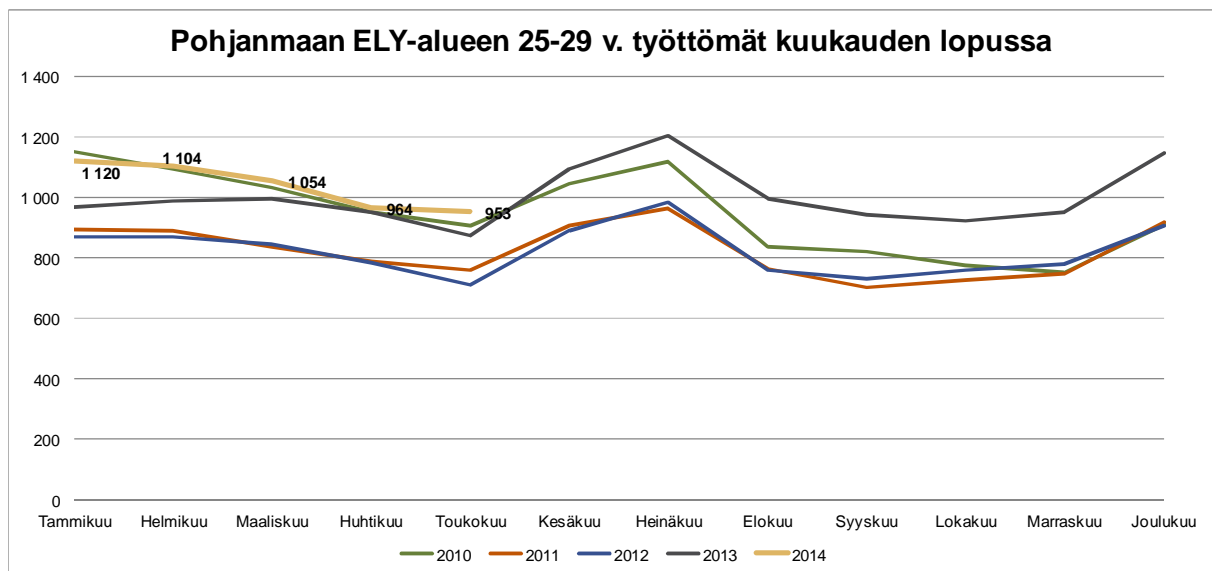
Nuorten työllisyyskatsaus, toukokuu 2014

Alle 25-vuotiaiden työttömyys on koko ELY-alueella kasvanut vuositasolla eli viime vuoden toukokuusta tämän vuoden toukokuuhun 18 % (191 nuorta), kun koko maassa kasvu oli 15 % (4 923 nuorta).



Pohjanmaan maakunnassa alle 25-vuotiaiden työttömyys kasvoi vastaavana aikana 10 % ja Keski-Pohjanmaalla 34 %. Seutukunnittain kasvua oli Kaustisen sk:ssa 39 %, Kokkolan sk:ssa 33 %, Vaasan sk:ssa 13 %, Kyrönmaan sk:ssa 8 %, Pietarsaaren sk:ssa 3 % ja Suupohjan rannikolla 1 %.

25-29 -vuotiaiden työttömyys kasvoi koko ELY-alueella viime vuoden toukokuusta tämän vuoden toukokuuhun 9 % (78 nuorta) ja koko maassa 10 % (2 962 nuorta).



Pohjanmaan maakunnassa 25-29 -vuotiaiden työttömyys kasvoi vastaavana aikana 2 % ja Keski-Pohjanmaalla 23 %. Seutukunnittain kasvua oli Kyrönmaan sk:ssa 30 %, Kokkolan sk:ssa 28 %, Pietarsaaren sk:ssa 12 % ja Suupohjan rannikolla 6 %. Laskua oli puolestaan Vaasan sk:ssa 2 % ja Kaustisen sk:ssa 2 %.

Tietoa työnvälitystilastoista kunnittain: Pohjanmaan ELY-keskus toukokuu 2014

Kunta ja seutukunta	Työvoima	Työttömät		Taste 2014	muutos % 13-14	Työttömät naiset		Alle 25-v. työttömät %	Yli 50-v. työttömät %	Yli vuoden työttömät %	Palkkaper. tp. %	Avoimet työpaikat				
		2014	2013			%	%									
Halsua	540	32	43	5,9 %	-25,6 %	11	34,4 %	3	16	50,0 %	8	25,0 %	12	37,5 %	4	
Isokyrö	2178	171	156	7,9 %	9,6 %	78	45,6 %	16	9,4 %	69	40,4 %	42	24,6 %	25	14,6 %	41
Kannus	2592	219	196	8,4 %	11,7 %	104	47,5 %	22	10,0 %	93	42,5 %	48	21,9 %	37	16,9 %	39
Kaskinen	620	79	85	12,7 %	-7,1 %	32	40,5 %	5	6,3 %	49	62,0 %	32	40,5 %	10	12,7 %	3
Kaustinen	2091	125	124	6,0 %	0,8 %	70	56,0 %	23	18,4 %	34	27,2 %	12	9,6 %	31	24,8 %	25
Kokkola	21663	2138	1817	9,9 %	17,7 %	1004	47,0 %	379	17,7 %	724	33,9 %	481	22,5 %	289	13,5 %	227
Korsnäs	1036	40	39	3,9 %	2,6 %	21	52,5 %	2	5,0 %	21	52,5 %	11	27,5 %	6	15,0 %	1
Kristiinankaupunki	3067	183	166	6,0 %	10,2 %	76	41,5 %	23	12,6 %	84	45,9 %	33	18,0 %	51	27,9 %	76
Kruunupyki	3111	137	145	4,4 %	-5,5 %	79	57,7 %	12	8,8 %	55	40,1 %	30	21,9 %	27	19,7 %	8
Laihia	3852	291	220	7,6 %	32,3 %	107	36,8 %	27	9,3 %	125	43,0 %	70	24,1 %	39	13,4 %	23
Lestijärvi	340	29	29	8,5 %	0,0 %	12	41,4 %	2	6,9 %	15	51,7 %	10	34,5 %	4	13,8 %	3
Luoto	2165	64	81	3,0 %	-21,0 %	39	60,9 %	6	9,4 %	34	53,1 %	20	31,3 %	14	21,9 %	2
Maalahti	2677	148	136	5,5 %	8,8 %	53	35,8 %	20	13,5 %	60	40,5 %	36	24,3 %	33	22,3 %	12
Mustasaari	9609	435	391	4,5 %	11,3 %	187	43,0 %	42	9,7 %	184	42,3 %	113	26,0 %	81	18,6 %	64
Närpiö	4445	134	123	3,0 %	8,9 %	60	44,8 %	13	9,7 %	56	41,8 %	23	17,2 %	36	26,9 %	23
Pedersören kunta	5153	148	157	2,9 %	-5,7 %	74	50,0 %	18	12,2 %	73	49,3 %	49	33,1 %	26	17,6 %	7
Perho	1145	115	93	10,0 %	23,7 %	56	48,7 %	18	15,7 %	48	41,7 %	25	21,7 %	22	19,1 %	4
Pietarsaari	8908	787	793	8,8 %	-0,8 %	354	45,0 %	105	13,3 %	292	37,1 %	209	26,6 %	103	13,1 %	86
Toholampi	1444	94	80	6,5 %	17,5 %	33	35,1 %	14	14,9 %	39	41,5 %	22	23,4 %	21	22,3 %	26
Uusikaarlepyy	3583	141	134	3,9 %	5,2 %	76	53,9 %	18	12,8 %	49	34,8 %	34	24,1 %	31	22,0 %	25
Vaasa	32551	2918	2615	9,0 %	11,6 %	1163	39,9 %	448	15,4 %	900	30,8 %	739	25,3 %	467	16,0 %	908
Veteli	1525	107	90	7,0 %	18,9 %	52	48,6 %	18	16,8 %	52	48,6 %	22	20,6 %	19	17,8 %	7
Vöyri	3189	166	121	5,2 %	37,2 %	65	39,2 %	18	10,8 %	72	43,4 %	53	31,9 %	14	8,4 %	15
SEUTUKUNTA- EKONOMISK REGION																
Vaasan sk	49062	3707	3302	7,6 %	12,3 %	1489	40,2 %	530	14,3 %	1237	33,4 %	952	25,7 %	601	16,2 %	1000
Kyrönmaan sk	6030	462	376	7,7 %	22,9 %	185	40,0 %	43	9,3 %	194	42,0 %	112	24,2 %	64	13,9 %	64
Kaustisen sk	7085	502	459	7,1 %	9,4 %	234	46,6 %	78	15,5 %	204	40,6 %	99	19,7 %	109	21,7 %	69
Kokkolan sk	24255	2357	2013	9,7 %	17,1 %	1108	47,0 %	401	17,0 %	817	34,7 %	529	22,4 %	326	13,8 %	266
Suupohjan rs sk	8132	396	374	4,9 %	5,9 %	168	42,4 %	41	10,4 %	189	47,7 %	88	22,2 %	97	24,5 %	102
Pietarsaaren sk	22920	1277	1310	5,6 %	-2,5 %	622	48,7 %	159	12,5 %	503	39,4 %	342	26,8 %	201	15,7 %	128
MAAKUNTA- LANDSKAPET																
Pohjanmaa-Österbotten	86144	5842	5362	6,8 %	9,0 %	2464	42,2 %	773	13,2 %	2123	36,3 %	1494	25,6 %	963	16,5 %	1294
Keski-Pohjanmaa-M Österbotten	31340	2859	2472	9,1 %	15,7 %	1342	46,9 %	479	16,8 %	1021	35,7 %	628	22,0 %	435	15,2 %	335
ELY -KESKUS- NTM-CENTRALEN																
Pohjanmaa-Österbotten	117484	8701	7834	7,4 %	11,1 %	3806	43,7 %	1252	14,4 %	3144	36,1 %	2122	24,4 %	1398	16,1 %	1629
Etelä-Pohjanmaa-S Österbotten	88655	7453	6856	8,4 %	8,7 %	3055	41,0 %	982	13,2 %	2882	38,7 %	1500	20,1 %	1214	16,3 %	1203
koko maa - hela landet	2621797	302243	269045	11,5 %	12,3 %	129599	42,9 %	37833	12,5 %	113779	37,6 %	87155	28,8 %	39860	13,2 %	32225

Kaikki työttömät ammattiryhmittäin toukokuu 2014 – Pohjanmaan ELY-keskus

Ammattiryhmä	5/2014	4/2014	5/2013	muutos % 13-14	%- osuus	määräll. muutos 13-14
Tieteellinen, tekninen ja taiteellinen työ - Vetenskapligt, tekniskt och konstnärligt arbete	878	837	755	16,3 %	10,1 %	123
Terveystieteiden ja sosiaalialan - Hälsövärd och socialt arbete	809	792	699	15,7 %	9,3 %	110
Hallinto- ja toimistotyö, IT-alan työ - Administrativt och kontorsarbete, IT-branschen	962	937	868	10,8 %	11,1 %	94
Kaupallinen työ - Kommersiellt arbete	665	642	616	8,0 %	7,6 %	49
Maa- ja metsätaloustyö, kalastus - Jord- och skogsbruksarbe, fiskeriarbete	276	337	235	17,4 %	3,2 %	41
Kuljetus ja liikenne - Transport och kommunikation	342	376	319	7,2 %	3,9 %	23
Rakennustyö, kaivos- ja louhintatyö - Byggnadsarbete, gruvdrift och stenbrytning	665	804	531	25,2 %	7,6 %	134
Teollisuus: vaatetus, kone, puu ja sähkö - Industri: beklädnans-, maskin, trä och elarb.	1581	1647	1437	10,0 %	18,2 %	144
Muu teollisuus ja varastoala - Övrigt industri och lagerarbete	536	579	540	-0,7 %	6,2 %	-4
Palvelutyö - Servicearbete	831	802	771	7,8 %	9,6 %	60
Muualla luokittelematon työ - Arbete ej hänförbart till annat yrkesområde	1156	1113	1063	8,7 %	13,3 %	93
Yhteensä - Totalt	8701	8866	7834	11,1 %	100 %	867

Työttömät työnhakijat 2014

ELY-keskus	5/2014	Tyött. osuus	4/2014	5/2013	muutos % 13-14	%- osuus
Koko maa - Hela landet	302243	11,5 %	307313	269045	12,3 %	100 %
Uusimaa - Nyland	77966	9,5 %	77366	65789	18,5 %	25,8 %
Varsinais-Suomi - Egentliga Finland	26116	11,5 %	26125	23946	9,1 %	8,6 %
Satakunta	11960	11,5 %	12367	10899	9,7 %	4,0 %
Häme - Tavastland	22094	12,3 %	22577	19853	11,3 %	7,3 %
Pirkanmaa - Birkaland	32337	13,4 %	32599	28854	12,1 %	10,7 %
Kaakkois-Suomi	19609	13,7 %	20266	17433	12,5 %	6,5 %
Etelä-Savo - Södra Savolax	8140	12,0 %	8680	7606	7,0 %	2,7 %
Pohjois-Savo - Norra Savolax	13162	11,6 %	13659	12066	9,1 %	4,4 %
Pohjois-Karjala - Norra Karelen	10761	14,5 %	11180	10552	2,0 %	3,6 %
Keski-Suomi - Mellersta Finland	19585	15,2 %	20235	17077	14,7 %	6,5 %
Etelä-Pohjanmaa - Södra Österbotten	7453	8,4 %	8116	6856	8,7 %	2,5 %
Pohjanmaa - Österbotten	8701	7,4 %	8866	7834	11,1 %	2,9 %
Pohjois-Pohjanmaa - Norra Österbotten	24650	13,5 %	25372	22720	8,5 %	8,2 %
Kainuu - Kajanaland	5608	15,8 %	5874	4842	15,8 %	1,9 %
Lappi - Lappland	13445	16,3 %	13346	12228	10,0 %	4,4 %
Ahvenanmaa - Åland	549	3,8 %	575	418	31,3 %	0,2 %

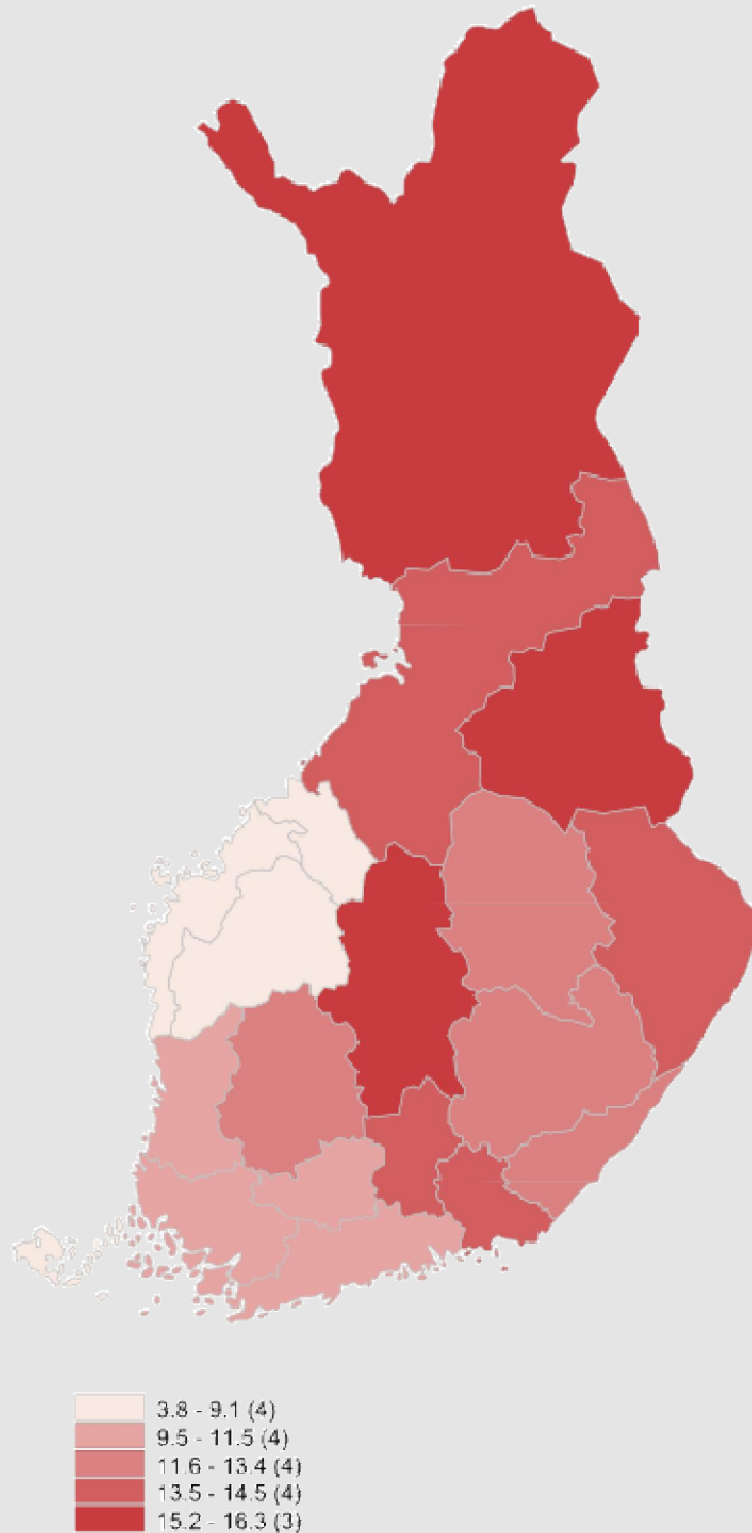
Uudet avoimet työpaikat ammattiryhmittäin toukokuu 2014 – Pohjanmaan ELY-keskus

Ammattiryhmä	5/2014	4/2014	5/2013	muutos %	%-osuus	määräll. muutos
				13-14		13-14
Tieteellinen, tekninen ja taiteellinen työ - Vetenskapligt, tekniskt och konstnärligt arbete	128	195	110	16,4 %	7,0 %	18
Terveydenhuolto ja sosiaaliala - Hälsövärd och socialt arbete	747	612	384	94,5 %	40,8 %	363
Hallinto- ja toimistotyö, IT-alan työ - Administrativt och kontorsarbete, IT-branschen	96	83	118	-18,6 %	5,2 %	-22
Kaupallinen työ - Kommersiellt arbete	336	326	509	-34,0 %	18,4 %	-173
Maa- ja metsätaloustyö, kalastus - Jord- och skogsbruksarbe, fiskeriarbete	72	68	81	-11,1 %	3,9 %	-9
Kuljetus ja liikenne - Transport och kommunikation	33	37	24	37,5 %	1,8 %	9
Rakennustyö, kaivos- ja louhintatyö - Byggnadsarbete, gruvdrift och stenbrytning	60	69	68	-11,8 %	3,3 %	-8
Teollisuus: vaatetus, kone, puu ja sähkö - Industri: beklädnans-, maskin, trä och elarb.	74	97	106	-30,2 %	4,0 %	-32
Muu teollisuus ja varastoala - Övrigt industri och lagerarbete	35	25	25	40,0 %	1,9 %	10
Palvelutyö - Servicearbete	249	349	286	-12,9 %	13,6 %	-37
Yhteensä - Totalt	1830	1861	1711	7,0 %	100 %	119

Uudet avoimet työpaikat

Ammattiryhmä	5/2014	4/2014	5/2013	muutos %	%-osuus	määräll. muutos
				13-14		13-14
Koko maa - Hela landet	32225	39092	33485	-3,8 %	100 %	-1260
Uusimaa - Nyland	9580	11437	11135	-14,0 %	29,7 %	-1555
Varsinais-Suomi - Egentliga Finland	2164	3401	2332	-7,2 %	6,7 %	-168
Satakunta	906	1100	951	-4,7 %	2,8 %	-45
Häme - Tavastland	1689	1930	1812	-6,8 %	5,2 %	-123
Pirkanmaa - Birkaland	3415	2692	2609	30,9 %	10,6 %	806
Kaakkois-Suomi	1470	2107	1962	-25,1 %	4,6 %	-492
Etelä-Savo - Södra Savolax	888	1063	814	9,1 %	2,8 %	74
Pohjois-Savo - Norra Savolax	1290	1617	1382	-6,7 %	4,0 %	-92
Pohjois-Karjala - Norra Karelen	856	1129	909	-5,8 %	2,7 %	-53
Keski-Suomi - Mellersta Finland	1121	1245	1142	-1,8 %	3,5 %	-21
Etelä-Pohjanmaa - Södra Österbotten	1203	1878	1134	6,1 %	3,7 %	69
Pohjanmaa - Österbotten	1629	1862	1453	12,1 %	5,1 %	176
Pohjois-Pohjanmaa - Norra Österbotten	1851	2680	2203	-16,0 %	5,7 %	-352
Kainuu - Kajanaland	405	453	429	-5,6 %	1,3 %	-24
Lappi - Lappland	970	1352	970	0,0 %	3,0 %	0
Ahvenanmaa - Åland	182	302	198	-8,1 %	0,6 %	-16
Ulkomaat - Utomlands	2606	2844	2049	27,2 %	8,1 %	557

Työttömien työnhakijoiden osuus työvoimasta



NÄKYMIÄ | TOUKOKUU | 2014

TOUKOKUUN TYÖLLISYYSKATSAUS

ULKOMAALAISTEN, NAISTEN JA NUORTEN TYÖTTÖMYYS KASVAA.

RAKENNUSALAN TYÖTTÖMYYS LISÄÄNTYNYT YLI NELJÄNNEKSELLÄ.

NUORISOTAKUUN SEURANTA: ENNÄTYSMÄÄRÄ NUORISTA ON YLI KOLME KUUKAUTTA TYÖTTÖMÄNÄ.

Kesäkuun 2014 tiedot julkaistaan tiistaina 22.7.2014

Pohjanmaan elinkeino-, liikenne- ja ympäristökeskus

www.ely-keskus.fi/web/ely/ely-pohjanmaa-tyollisyyskatsaukset