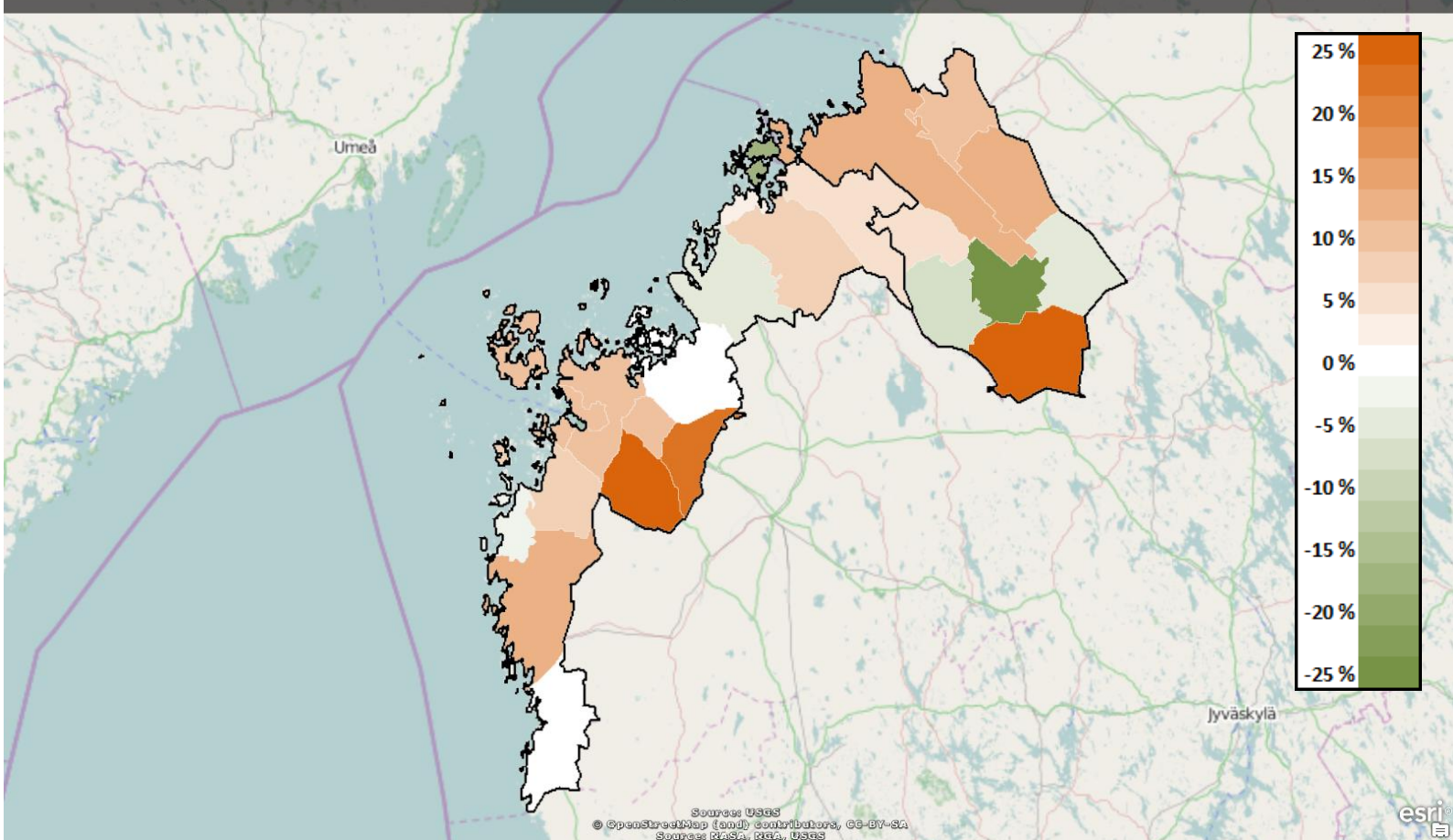




Sysselsättningsöversikt juli 2014

Får publiceras 26.8.2014 kl. 9.00

Ändringar i antalet arbetslösa jämfört med situationen året innan



Ungdomsarbetslösheten är rekordhög. Arbetslösheten ökar också bland chefer och specialister. Lediga arbetsplatser finns fem procent mer än för ett år sedan, men samtidigt har andelen tillfälliga arbetsplatser mångfaldigats.

Antalet arbetslösa var i slutet av juli 11 029, vilket är 891 fler än för ett år sedan. Arbetslösheten ökade med 9 procent jämfört med förra året, när motsvarande siffra i hela landet var 10 procent. Antalet heltidspermitterade av alla arbetslösa var 925. Andelen arbetslösa av arbetskraften var 9,4 procent. Den är fortfarande den lägsta siffran i hela landet. De följande lägsta siffrorna hade NTM-centralerna i Södra Österbotten (10,1

%) och i Nyland (11,2 %). Den högsta arbetslösheten fanns i Lappland (17,5 %), i Kajanaland (17,4 %) och i Mellersta Finland (17,1 %). I hela landet var andelen arbetslösa av hela arbetskraften 13,4 %.

Antalet arbetslösa kvinnor var 5 481 personer. Antalet arbetslösa män var 5 548 personer. Antalet arbetslösa under 25 år var 1 817, vilket är 153 fler än för ett år sedan. Av alla arbetslösa var 3 530 över 50 år, vilket är 194 fler än för ett år sedan. Antalet långtidsarbetslösa (arbetslösa i över ett år) var 2 248, vilket är nästan 20 % mer än för ett år sedan.

Andelen utländska arbetslösa av den utländska arbetskraften inom området för NTM-centralen i Österbotten var 27,9 % (för ett år sedan 26,6 %), vilket inte är den bästa siffran i hela landet mera. Arbetslösheten bland utlänningar var minst i Södra Österbotten (26,0 %). I hela landet var motsvarande siffra 35,7 %. Antalet arbetslösa utlänningar var 1 229 personer. Den utländska arbetskraften är nu 4 400. Antalet har ökat med 300 personer jämfört med föregående år.

Enligt den nya yrkesgruppsindelningen har arbetslösheten ökat inom alla yrkesgrupper förutom bland kontors- och kundtjänstpersonal. Proportionellt sett (+20,3 %, +14 %) har arbetslösheten ökat mest bland chefer. Kvantitativt sett (+319, +18,5 %) har arbetslösheten ökat mest bland byggnads-, reparations- och tillverkningsarbetare. Också bland service- och försäljningspersonal (+185, +9,4 %) och bland specialister (+124, +9,2 %) har arbetslösheten klart ökat.

I slutet av juli var antalet personer som sysselsattes genom olika tjänster 3 923, vilket är 15 % mer än för ett år sedan. Sysselsatta personer var 1 386, i arbetskraftsutbildning var 749 personer, i träning 3 personer, i arbets- och utbildningsprövning 345 personer, 291 personer var sysselsatta via alterneringsplatser, 426 personer deltog i arbetsverksamhet i rehabiliteringssyfte och 723 personer deltog i frivilliga studier. Antalet sysselsatta har ökat med 29 % och personer med frivilliga studier med 10 %. Totalt 155 nya personer sysselsattes med arbetsförvaltningens stöd och 4 personer inledde arbetskraftsutbildning.

I slutet av månaden fanns det totalt 19 458 arbetssökande, av vilka 4 839 var i arbete, 2 961 var utanför arbetskraften, 318 på arbetslöshetspension och 311 gjorde förkortad arbetsvecka.

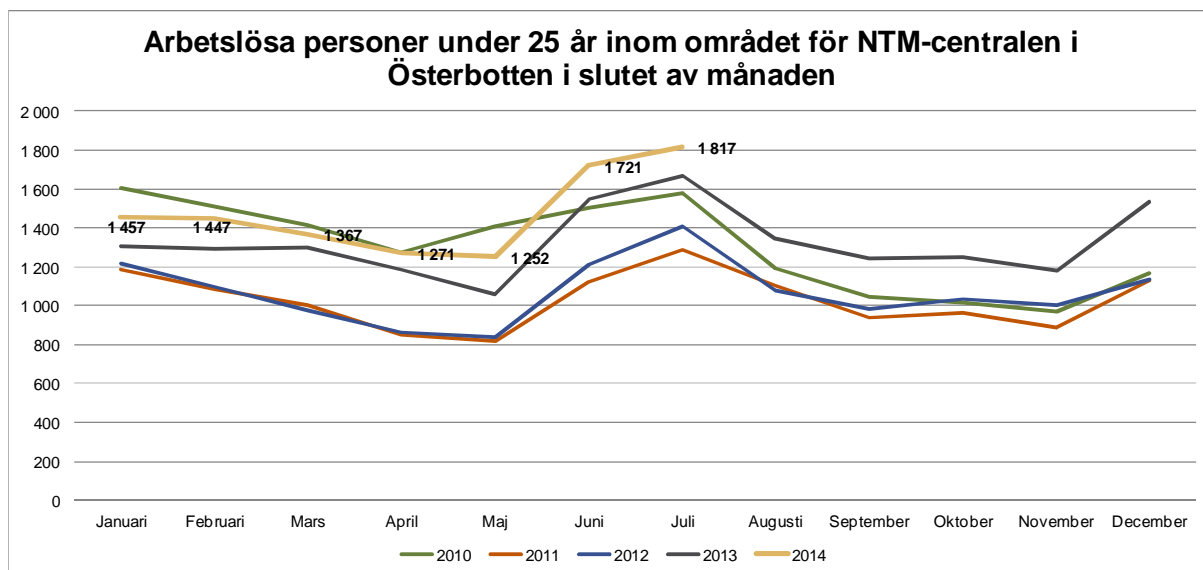
Till arbets- och näringsbyrån anmäldes totalt 967 nya lediga arbetsplatser, vilket är 49 fler än för ett år sedan. Antalet tillfälliga eller temporära arbetsplatser (varaktighet under tre månader) var 882. Det är nästan 150 % fler än för ett år sedan. Det totala antalet lediga arbetsplatser var ca 2 200.

Om inte Åland (4,1 %) medräknas hade Österbotten (8,7 %) den bästa landskapsvisa arbetslöshetsgraden i hela landet. De följande bästa siffrorna hade Södra Österbotten (10,1 %), Mellersta Österbotten (11,2 %) och Nyland (11,2 %).

En arbetslöshetsgrad under sex procent fanns i Närpes kommun (4,0 %), i Larsmo (4,6 %), i Nykarleby (5,3 %), i Korsnäs (5,3 %) och i Pedersöre kommun (5,4 %). En arbetslöshetsgrad över 11 procent fanns i fem kommuner: Kaskö (15,0 %), Perho (12,6 %), Karleby (11,9 %) Jakobstad (11,7 %) och Vasa (11,1 %). Under ett år har arbetslösheten minskat i åtta kommuner: Halso (-32,8 %), Larsmo (-18,7 %), Vetil (-6,6 %), Lestijärvi (-5,4 %), Kaskö (-5,1 %), Nykarleby (-4,5 %), Korsnäs (-1,8 %) och Vörå (-0,5 %).

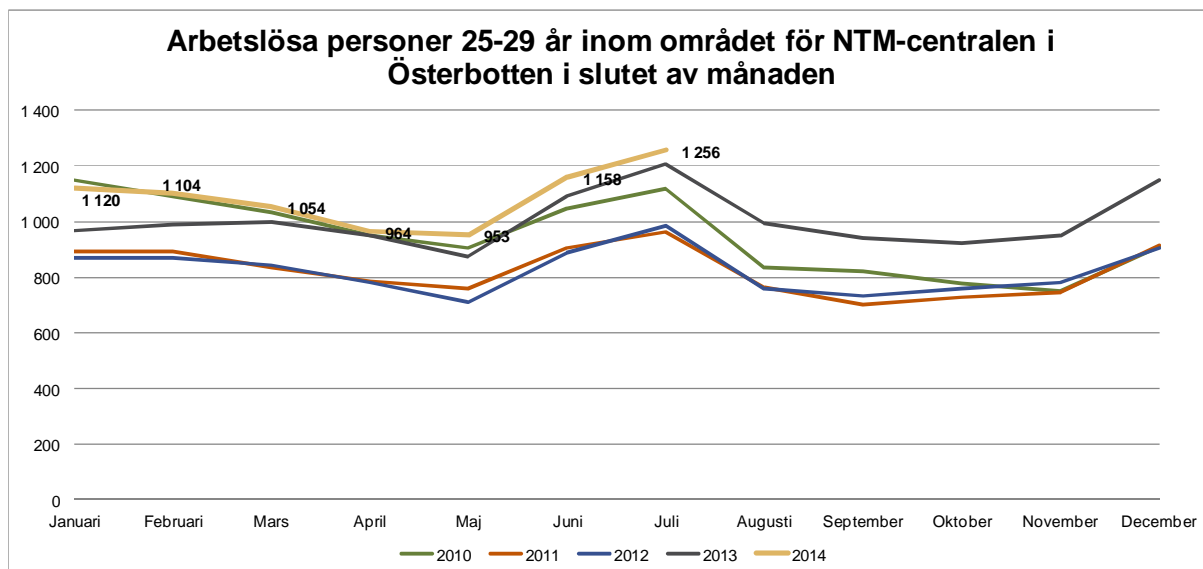
Sysselsättningsöversikt för ungdomar, juli 2014

Arbetslösheten bland personer under 25 år har ökat i hela NTM-området på årsnivå, dvs. från juli förra året till juli i år med 9 % (153 ungdomar) när ökningen i hela landet var 11 % (4 999 ungdomar).



I landskapet Österbotten ökade arbetslösheten bland personer under 25 år under motsvarande tidpunkt med 7 % och i Mellersta Österbotten med 13 %. Enligt de ekonomiska regionerna var ökningen i Kyrolandet 15 %, i Karleby ekonomiska region 14 %, i Vasa ekonomiska region 10 %, i Kaustby ekonomiska region 5 % och i Jakobstadsregionen 4. I Sydösterbotten minskade arbetslösheten med 10 %.

Arbetslösheten bland personer 25-29 år ökade i hela NTM-området jämfört med juli förra året till juli detta år med 4 % (51 ungdomar) och i hela landet med 9 % (3 042 ungdomar).



Ökningen av arbetslösheten bland personer 25-29 år var i landskapet Österbotten under motsvarande tid 3 % och i Mellersta Österbotten 8 %. Enligt de ekonomiska regionerna var ökningen i Kyrolandet 72 %, i Karleby ekonomiska region 10 % och i Jakobstadsregionen 4 %. Minskning fanns i Sydösterbotten 13 % och i Kaustby ekonomiska region 2 %. Situationen i Vasa ekonomiska region förblev nästan oförändrad.

Uppgifter om arbetsförmedlingsstatistiken kommunvis: NTM-centralen i Österbotten juli 2014

Kommun och region	Arbetskraft	Arbetslösa		Taste	ändring %	Arbetslösa kvinnor	Arbetslösa under 25 år	Arbetslösa över 50 år	Över 1 års arbetslöshet	Placerade med åtgärder	Lediga arb. Platser
		2014	2013	2014	13-14	%	%	%	%	%	
Halsua	543	39	58	7,2 %	-32,8 %	16 41,0 %	7 17,9 %	16 41,0 %	8 20,5 %	11 28,2 %	0
Isokyrö	2173	227	187	10,4 %	21,4 %	109 48,0 %	27 11,9 %	81 35,7 %	51 22,5 %	24 10,6 %	12
Kannus	2590	285	260	11,0 %	9,6 %	148 51,9 %	55 19,3 %	98 34,4 %	56 19,6 %	36 12,6 %	14
Kaskinen	622	93	98	15,0 %	-5,1 %	41 44,1 %	7 7,5 %	50 53,8 %	26 28,0 %	11 11,8 %	4
Kaustinen	2089	171	164	8,2 %	4,3 %	100 58,5 %	32 18,7 %	47 27,5 %	14 8,2 %	33 19,3 %	13
Kokkola	21676	2580	2289	11,9 %	12,7 %	1344 52,1 %	473 18,3 %	767 29,7 %	507 19,7 %	300 11,6 %	219
Korsnäs	1036	55	56	5,3 %	-1,8 %	33 60,0 %	9 16,4 %	23 41,8 %	13 23,6 %	5 9,1 %	2
Kristiinankaupunki	3059	228	227	7,5 %	0,4 %	102 44,7 %	34 14,9 %	99 43,4 %	38 16,7 %	60 26,3 %	13
Kruunupyö	3113	201	191	6,5 %	5,2 %	123 61,2 %	29 14,4 %	72 35,8 %	28 13,9 %	25 12,4 %	6
Laihia	3855	348	272	9,0 %	27,9 %	156 44,8 %	48 13,8 %	130 37,4 %	77 22,1 %	36 10,3 %	11
Lestijärvi	342	35	37	10,2 %	-5,4 %	13 37,1 %		16 45,7 %	10 28,6 %	5 14,3 %	2
Luoto	2160	100	123	4,6 %	-18,7 %	71 71,0 %	14 14,0 %	50 50,0 %	24 24,0 %	16 16,0 %	1
Maalathi	2673	189	175	7,1 %	8,0 %	86 45,5 %	28 14,8 %	67 35,4 %	43 22,8 %	41 21,7 %	9
Mustasaari	9600	603	543	6,3 %	11,0 %	304 50,4 %	68 11,3 %	228 37,8 %	121 20,1 %	76 12,6 %	23
Närpiö	4440	176	155	4,0 %	13,5 %	98 55,7 %	24 13,6 %	65 36,9 %	25 14,2 %	43 24,4 %	24
Pedersören kunta	5162	277	257	5,4 %	7,8 %	175 63,2 %	29 10,5 %	104 37,5 %	47 17,0 %	24 8,7 %	6
Perho	1147	145	115	12,6 %	26,1 %	76 52,4 %	21 14,5 %	56 38,6 %	26 17,9 %	24 16,6 %	1
Pietarsaari	8913	1040	1016	11,7 %	2,4 %	540 51,9 %	176 16,9 %	328 31,5 %	216 20,8 %	102 9,8 %	57
Toholampi	1440	122	109	8,5 %	11,9 %	57 46,7 %	18 14,8 %	48 39,3 %	25 20,5 %	16 13,1 %	7
Uusikaarlepyy	3592	192	201	5,3 %	-4,5 %	125 65,1 %	30 15,6 %	60 31,3 %	32 16,7 %	21 10,9 %	3
Vaasa	32527	3605	3277	11,1 %	10,0 %	1606 44,5 %	641 17,8 %	990 27,5 %	784 21,7 %	428 11,9 %	475
Veteli	1524	127	136	8,3 %	-6,6 %	73 57,5 %	16 12,6 %	61 48,0 %	22 17,3 %	23 18,1 %	5
Vöyri	3188	191	192	6,0 %	-0,5 %	85 44,5 %	29 15,2 %	74 38,7 %	55 28,8 %	26 13,6 %	14
SEUTUKUNTA- EKONOMISK REGION											
Vaasan sk	49024	4643	4243	9,5 %	9,4 %	2114 45,5 %	775 16,7 %	1382 29,8 %	1016 21,9 %	576 12,4 %	523
Kyrönmaan sk	6028	575	459	9,5 %	25,3 %	265 46,1 %	75 13,0 %	211 36,7 %	128 22,3 %	60 10,4 %	23
Kaustisen sk	7085	639	619	9,0 %	3,2 %	335 52,4 %	96 15,0 %	244 38,2 %	105 16,4 %	112 17,5 %	28
Kokkolan sk	24266	2865	2549	11,8 %	12,4 %	1492 52,1 %	528 18,4 %	865 30,2 %	563 19,7 %	336 11,7 %	233
Suupohjan rs sk	8121	497	480	6,1 %	3,5 %	241 48,5 %	65 13,1 %	214 43,1 %	89 17,9 %	114 22,9 %	41
Pietarsaaren sk	22940	1810	1788	7,9 %	1,2 %	1034 57,1 %	278 15,4 %	614 33,9 %	347 19,2 %	188 10,4 %	73
MAAKUNTA- LANDSKAPET											
Pohjanmaa-Österbotten	86113	7525	6970	8,7 %	8,0 %	3654 48,6 %	1193 15,9 %	2421 32,2 %	1580 21,0 %	938 12,5 %	660
Keski-Pohjanmaa-M Österbotten	31351	3504	3168	11,2 %	10,6 %	1827 52,1 %	624 17,8 %	1109 31,6 %	668 19,1 %	448 12,8 %	261
ELY -KESKUS- NTM-CENTRALEN											
Pohjanmaa-Österbotten	117464	11029	10138	9,4 %	8,8 %	5481 49,7 %	1817 16,5 %	3530 32,0 %	2248 20,4 %	1386 12,6 %	921
Etelä-Pohjanmaa-S Österbotten	88601	8940	8476	10,1 %	5,5 %	4122 46,1 %	1420 15,9 %	3204 35,8 %	1606 18,0 %	1139 12,7 %	573
koko maa - hela landet	2621312	350426	318586	13,4 %	10,0 %	164348 46,9 %	51966 14,8 %	121085 34,6 %	92595 26,4 %	38292 10,9 %	26506

Alla arbetslösa arbetssökande enligt yrkesgrupp i juli 2014 – NTM-centralen i Österbotten

Yrkesgrupp	7/2014	6/2014	7/2013	ändrings % 13-14	%-andel	kvantitativ ändring 13-14
Chefer	83	75	69	20,3 %	0,8 %	14
Specialister	1469	1365	1345	9,2 %	13,3 %	124
Experter	963	912	894	7,7 %	8,7 %	69
Kontors- och kundtjänstpersonal	670	632	671	-0,1 %	6,1 %	-1
Service- och försäljningspersonal	2146	1956	1961	9,4 %	19,5 %	185
Jordbrukare, skogsarbetare m.fl.	268	257	253	5,9 %	2,4 %	15
Byggnads-, reparations- och tillverkningsarbetare	2064	1929	1745	18,3 %	18,7 %	319
Process- och transportarbetare	868	838	862	0,7 %	7,9 %	6
Övriga arbetstagare	870	820	826	5,3 %	7,9 %	44
Grupper utan yrkesklassificering	1628	1504	1512	7,7 %	14,8 %	116
Totalt	11029	10288	10138	8,8 %	100 %	891

Alla arbetslösa arbetssökande 2014

NTM-central	7/2014		6/2014	7/2013	ändring % 13-14	% av alla
Koko maa - Hela landet	350426	13,4 %	337203	318586	10,0 %	100 %
Uusimaa - Nyland	91763	11,2 %	87695	79401	15,6 %	26,2 %
Varsinais-Suomi - Egentliga Finland	31675	14,0 %	29817	28835	9,8 %	9,0 %
Satakunta	13908	13,4 %	13395	12704	9,5 %	4,0 %
Häme - Tavastland	25017	14,0 %	24106	22910	9,2 %	7,1 %
Pirkanmaa - Birkaland	36677	15,2 %	35630	33473	9,6 %	10,5 %
Kaakkois-Suomi	22015	15,4 %	21653	20183	9,1 %	6,3 %
Etelä-Savo - Södra Savolax	9417	13,9 %	9077	8787	7,2 %	2,7 %
Pohjois-Savo - Norra Savolax	15068	13,3 %	14501	14212	6,0 %	4,3 %
Pohjois-Karjala - Norra Karelen	12534	16,9 %	11923	12580	-0,4 %	3,6 %
Keski-Suomi - Mellersta Finland	22016	17,1 %	21578	19623	12,2 %	6,3 %
Etelä-Pohjanmaa - Södra Österbotten	8940	10,1 %	8538	8476	5,5 %	2,6 %
Pohjanmaa - Österbotten	11029	9,4 %	10288	10138	8,8 %	3,1 %
Pohjois-Pohjanmaa - Norra Österbotten	29023	15,9 %	28056	27349	6,1 %	8,3 %
Kainuu - Kajanaland	6184	17,4 %	5939	5638	9,7 %	1,8 %
Lappi - Lappland	14459	17,5 %	14326	13713	5,4 %	4,1 %
Ahvenanmaa - Åland	587	4,1 %	577	479	22,5 %	0,2 %

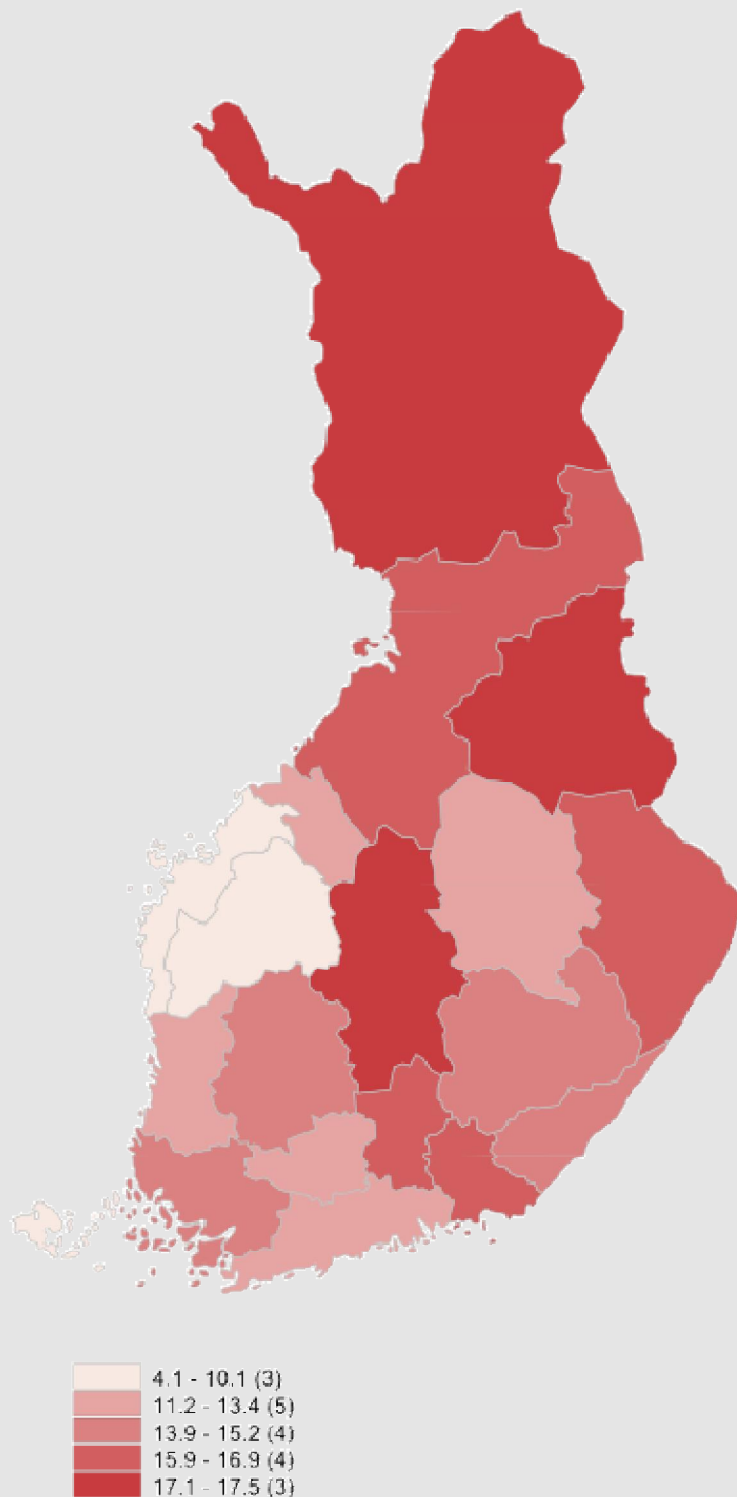
Nya lediga arbetsplatser enligt yrkesgrupp i juli 2014 – NTM-centralen i Österbotten

Yrkesgrupp	7/2014	6/2014	7/2013	ändrings % 13-14	%-andel	kvantitativ ändring 13-14
Chefer	7	7	9	-22,2 %	0,8 %	-2
Specialister	98	115	92	6,5 %	10,6 %	6
Experter	161	521	169	-4,7 %	17,5 %	-8
Kontors- och kundtjänstpersonal	37	56	28	32,1 %	4,0 %	9
Service- och försäljningspersonal	308	234	240	28,3 %	33,4 %	68
Jordbrukare, skogsarbetare m.fl.	11	41	14	-21,4 %	1,2 %	-3
Byggnads-, reparations- och tillverkningsarbetare	96	78	78	23,1 %	10,4 %	18
Process- och transportarbetare	48	70	82	-41,5 %	5,2 %	-34
Övriga arbetstagare	146	85	96	52,1 %	15,9 %	50
Grupper utan yrkesklassificering	9	15	19	-52,6 %	1,0 %	-10
Totalt	921	1222	827	11,4 %	100 %	94

Nya lediga arbetsplatser 2014

Yrkesgrupp	7/2014	6/2014	7/2013	ändring % 13-14	% av alla	kvantitativ ändring 13-14
Koko maa - Hela landet	26506	25737	25228	5,1 %	100 %	1278
Uusimaa - Nyland	9168	8413	8632	6,2 %	34,6 %	536
Varsinais-Suomi - Egentliga Finland	1851	1810	1476	25,4 %	7,0 %	375
Satakunta	943	660	647	45,7 %	3,6 %	296
Häme - Tavastland	1566	1320	1519	3,1 %	5,9 %	47
Pirkanmaa - Birkaland	2108	2162	2040	3,3 %	8,0 %	68
Kaakkois-Suomi	1363	1120	1260	8,2 %	5,1 %	103
Etelä-Savo - Södra Savolax	611	568	562	8,7 %	2,3 %	49
Pohjois-Savo - Norra Savolax	1026	918	1107	-7,3 %	3,9 %	-81
Pohjois-Karjala - Norra Karelen	610	652	547	11,5 %	2,3 %	63
Keski-Suomi - Mellersta Finland	946	850	997	-5,1 %	3,6 %	-51
Etelä-Pohjanmaa - Södra Österbotten	573	774	712	-19,5 %	2,2 %	-139
Pohjanmaa - Österbotten	921	1222	827	11,4 %	3,5 %	94
Pohjois-Pohjanmaa - Norra Österbotten	1584	1636	1511	4,8 %	6,0 %	73
Kainuu - Kajanaland	301	263	360	-16,4 %	1,1 %	-59
Lappi - Lappland	1198	896	915	30,9 %	4,5 %	283
Ahvenanmaa - Åland	144	129	175	-17,7 %	0,5 %	-31
Ulkomaat - Utomlands	1593	2344	1941	-17,9 %	6,0 %	-348

Andelen arbetslösa arbetssökande av arbetskraften



UTSIKTER | JULI | 2014

SYSSELSÄTTNINGSOVERSIKT JULI

UNGDOMSARBETSLÖSHETEN ÄR REKORDHÖG.

ARBETSLÖSHETEN ÖKAR OCKSÅ BLAND CHEFER OCH SPECIALISTER.

LEDIGA ARBETSPLATSER FINNS FEM PROCENT MER ÄN FÖR ET ÅR SEDAN, MEN SAMTIDIGT HAR ANDELEN TILLFÄLLIGA ARBETSPLATSER MÅNGFALDIGATS.

Uppgifterna för augusti 2014 offentliggörs på tisdag 23.9.2014

Närings-, trafik- och miljöcentralen i Österbotten

www.ely-keskus.fi/web/ely/ely-pohjanmaa-tyollisyyskatsaukset