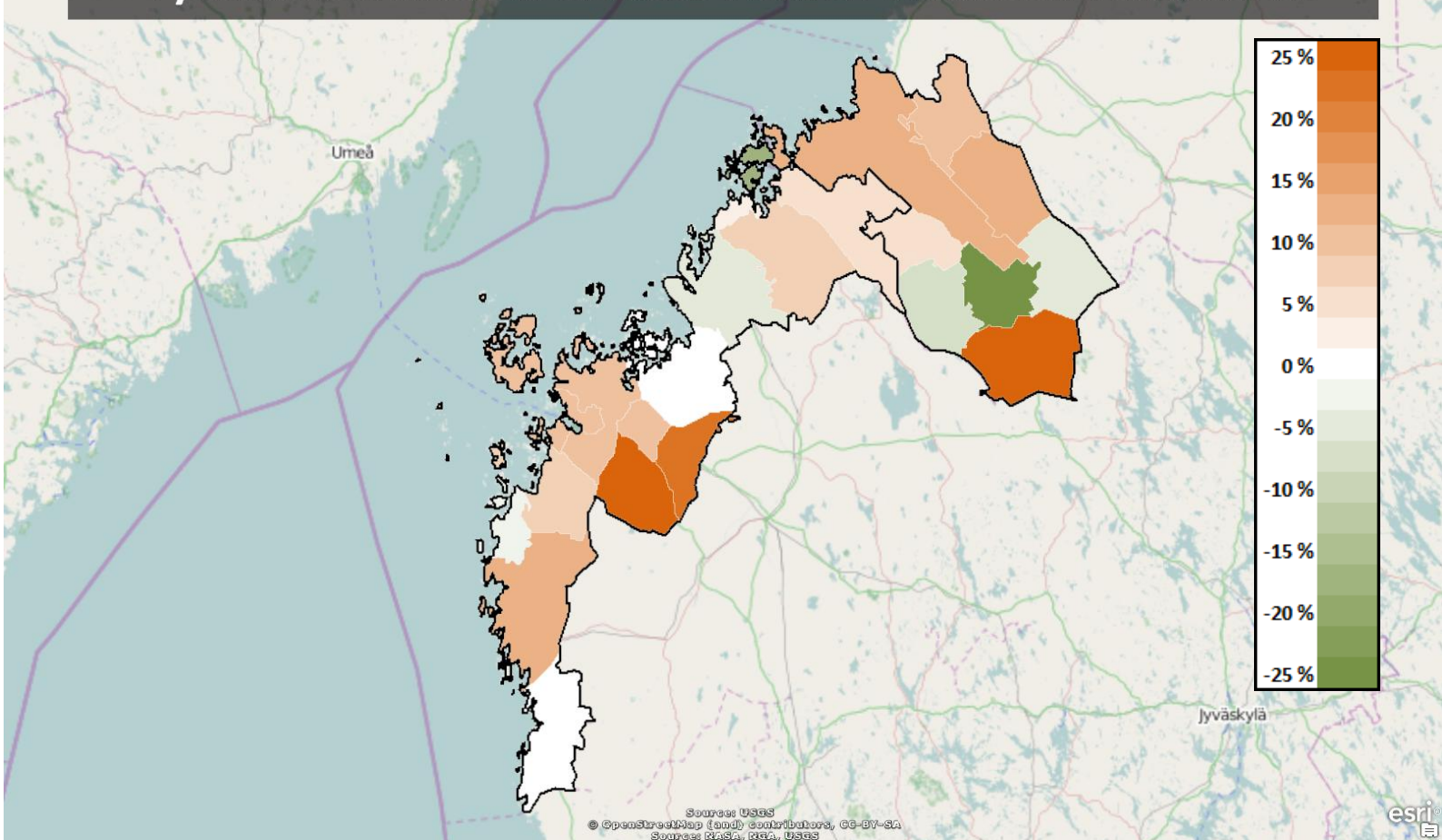




Heinäkuun työllisyyskatsaus 2014

Julkaisuvapaa 26.8.2014 klo 9.00

Työttömien määrän muutos vuoden takaiseen verrattuna



Nuorisotyöttömyys ennätyskorkealla. Työttömyys kasvaa myös johtajien ja erityisasiantuntijoiden keskuudessa. Avoimia työpaikkoja viisi prosenttia vuoden takaista enemmän, mutta väliaikaisten työpaikkojen osuus on samalla moninkertaistunut.

Heinäkuun lopussa työttömiä oli 11 029 henkilöä, mikä on 891 enemmän kuin vuosi sitten. Työttömyys kasvoi edellisestä vuodesta 9 prosenttia, kun vastaava kasvu koko maassa oli 10 prosenttia. Työttömien määrästä kokoaikaisesti lomautettuja oli 925. Työttömien osuus työvoimasta oli 9,4 prosenttia. Se on edelleenkin paras lukema koko maassa. Seuraavaksi parhaat lukemat olivat Etelä-Pohjanmaan (10,1) ja Uu-

denmaan (11,2) ELY-keskuksissa. Vaikeinta työttömyys oli Lapissa (17,5), Kainuussa (17,4) ja Keski-Suomessa (17,1). Koko maassa työttömien osuus työvoimasta oli 13,4.

Naisia oli työttömänä 5 481 henkilöä. Miehiä oli työttömänä 5 548 henkilöä. Alle 25-vuotiaita työttömiä oli 1 817, mikä on 153 enemmän kuin vuosi sitten. Yli 50-vuotiaita työttömistä oli 3 530, mikä on 194 enemmän kuin vuosi sitten. Pitkäaikaistyöttömiä (yli vuoden kestänyt työttömyys) oli 2 248, joka on lähes 20 prosenttia enemmän kuin vuosi sitten.

Ulkomaalaisten työttömien osuus ulkomaalaisesta työvoimasta ELY-keskuksen alueella oli 27,9 prosenttia (vuosi sitten 26,6 %). Se ei ole enää paras lukema Suomessa. Pienintä ulkomaalaisten työttömyys on Etelä-Pohjanmaalla (26,0 %). Koko maassa vastaava osuus oli 35,7. Työttömänä oli 1 229 ulkomaalaista henkilöä. Ulkomaalainen työvoima on nyt 4 400. Määrä on kasvanut edellisestä vuodesta 300 henkilöllä.

Uusien ammattiryhmitysten jaottelulla työttömyys on kasvanut kaikissa muissa ammattiryhmissä paitsi toimisto- ja asiakaspalvelutyöntekijöissä. Suhteellisesti (+20,3 %, +14) työttömyys on kasvanut eniten johtajien keskuudessa. Määrällisesti (+319, +18,3 %) työttömyys on kasvanut eniten rakennus, korjaus- ja valmistustyöntekijöissä. Myös palvelu- ja myyntityöntekijöissä (+185, +9,4 %) ja erityisasiantuntijoissa (+124, +9,2 %) työttömyys on kasvanut selkeästi.

Heinäkuun lopussa palveluissa olevien määrä oli 3 923 henkilöä, mikä on 15 prosenttia enemmän kuin vuosi sitten. Työllistettyjä oli 1 386 henkilöä, työvoimakoulutuksessa oli 749 henkilöä, valmennuksessa 3 henkilöä, työ- ja koulutuskokeilussa 345 henkilöä, vuorotteluvapaasijaisina oli 291 henkilöä, kuntouttavassa työtoiminnassa oli 426 henkilöä ja omaehtoisessa opiskelussa 723 henkilöä. Työllistettyjen määrä on kasvanut 29 prosentilla ja omaehtoisessa opiskelussa olevien 10 prosentilla. Uusia henkilöitä työhallinnon palveluihin työllistettiin 155 ja työvoimakoulutuksen aloitti 4 henkilöä.

Kuukauden lopussa oli kaikkiaan 19 458 työnhakijaa, joista 4 839 oli työssä olevia, 2 961 oli työvoiman ulkopuolella, 318 oli työttömyyseläkkeellä ja 311 teki lyhennettyä työviikkoa.

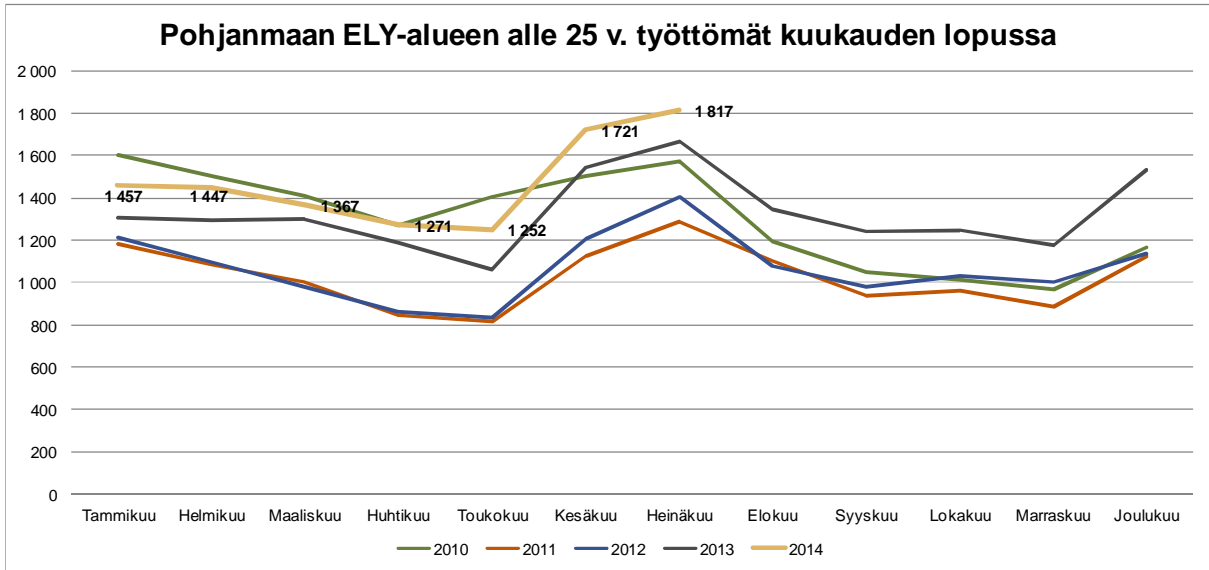
Uusia avoimia työpaikkoja TE-toimistoon ilmoitettiin 967, joka on 49 enemmän kuin vuosi sitten. Väliaikaisia ja tilapäisiä (työn kesto alle kolme kuukautta) työpaikkoja oli 822. Se on lähes 150 % enemmän kuin vuosi sitten. Kaikkiaan työpaikkoja oli avoimena noin 2 200.

Maakunnittain ilman Ahvenanmaata (4,1) Pohjanmaan (8,7) työttömyyslukema oli paras koko maassa. Seuraavaksi sijoittuivat Etelä-Pohjanmaan (10,1), Keski-Pohjanmaan (11,2) ja Uudenmaan (11,2) maakunnat.

Alle kuuden prosentin työttömyysaste oli Närpiössä (4,0), Luodossa (4,6), Uudessakaarlepyyssä (5,3), Korsnäsissä (5,3) ja Pedersören kunnassa (5,4). Yli 11 prosentin työttömyys oli viidessä kunnassa: Kaskinen (15,0), Perho (12,6), Kokkola (11,9), Pietarsaari (11,7) ja Vaasa (11,1). Työttömyys on vuoden aikana laskenut kahdeksassa kunnassa: Halsua (-32,8), Luoto (-18,7), Veteli (-6,6), Lestijärvi (-5,4), Kaskinen (-5,1), Uusikaarlepyy (-4,5), Korsnäs (-1,8) ja Vöyri (-0,5).

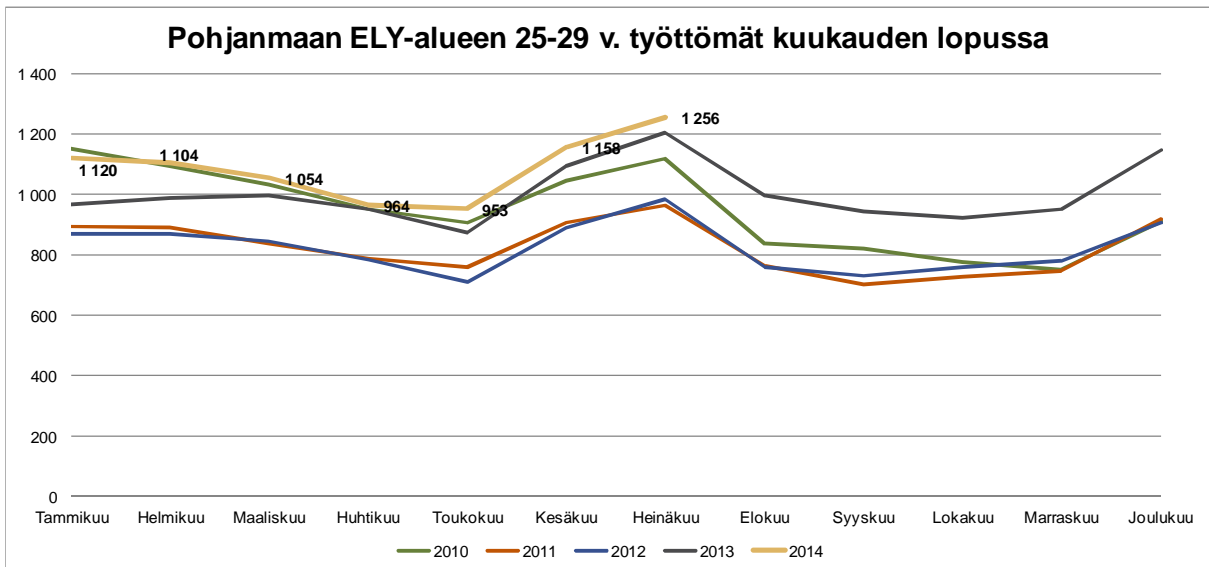
Nuorten työllisyyskatsaus, heinäkuu 2014

Alle 25-vuotiaiden työttömyys on koko ELY-alueella kasvanut vuositasolla eli viime vuoden heinäkuusta tämän vuoden heinäkuuhun 9 % (153 nuorta), kun koko maassa kasvu oli 11 % (4 999 nuorta).



Pohjanmaan maakunnassa alle 25-vuotiaiden työttömyys kasvoi vastaavana aikana 7 % ja Keski-Pohjanmaalla 13 %. Seutukunnittain kasvua oli Kyrönmaan sk:ssa 15 %, Kokkolan sk:ssa 14 %, Vaasan sk:ssa 10 %, Kaustisen sk:ssa 5 % ja Pietarsaaren sk:ssa 4 %. Laskua oli puolestaan Suupohjan rannikolla 10 %.

25-29 -vuotiaiden työttömyys kasvoi koko ELY-alueella viime vuoden heinäkuusta tämän vuoden heinäkuuhun 4 % (51 nuorta) ja koko maassa 9 % (3 042 nuorta).



Pohjanmaan maakunnassa 25-29 -vuotiaiden työttömyys kasvoi vastaavana aikana 3 % ja Keski-Pohjanmaalla 8 %. Seutukunnittain kasvua oli Kyrönmaan sk:ssa 72 %, Kokkolan sk:ssa 10 % ja Pietarsaaren sk:ssa 4 %. Laskua oli puolestaan Suupohjan rannikolla 13 % ja Kaustisen sk:ssa 2 %. Vaasan seutukunnan luku pysyi likimain samana.

Tietoja työnvälitystilastoista kunnittain: Pohjanmaan ELY-keskus heinäkuu 2014

Kunta ja seutukunta	Työvoima	Työttömät		Taste 2014	muutos % 13-14	Työttömät naiset %	Alle 25-v. työttömät %	Yli 50-v. työttömät %	Yli vuoden työttömät %	Palkkaper. tp. %	Avoimet työpaikat
		2014	2013								
Halsua	543	39	58	7,2 %	-32,8 %	16 41,0 %	7 17,9 %	16 41,0 %	8 20,5 %	11 28,2 %	0
Isokyrö	2173	227	187	10,4 %	21,4 %	109 48,0 %	27 11,9 %	81 35,7 %	51 22,5 %	24 10,6 %	12
Kannus	2590	285	260	11,0 %	9,6 %	148 51,9 %	55 19,3 %	98 34,4 %	56 19,6 %	36 12,6 %	14
Kaskinen	622	93	98	15,0 %	-5,1 %	41 44,1 %	7 7,5 %	50 53,8 %	26 28,0 %	11 11,8 %	4
Kaustinen	2089	171	164	8,2 %	4,3 %	100 58,5 %	32 18,7 %	47 27,5 %	14 8,2 %	33 19,3 %	13
Kokkola	21676	2580	2289	11,9 %	12,7 %	1344 52,1 %	473 18,3 %	767 29,7 %	507 19,7 %	300 11,6 %	219
Korsnäs	1036	55	56	5,3 %	-1,8 %	33 60,0 %	9 16,4 %	23 41,8 %	13 23,6 %	5 9,1 %	2
Kristiinankaupunki	3059	228	227	7,5 %	0,4 %	102 44,7 %	34 14,9 %	99 43,4 %	38 16,7 %	60 26,3 %	13
Kruunupyö	3113	201	191	6,5 %	5,2 %	123 61,2 %	29 14,4 %	72 35,8 %	28 13,9 %	25 12,4 %	6
Laihia	3855	348	272	9,0 %	27,9 %	156 44,8 %	48 13,8 %	130 37,4 %	77 22,1 %	36 10,3 %	11
Lestijärvi	342	35	37	10,2 %	-5,4 %	13 37,1 %		16 45,7 %	10 28,6 %	5 14,3 %	2
Luoto	2160	100	123	4,6 %	-18,7 %	71 71,0 %	14 14,0 %	50 50,0 %	24 24,0 %	16 16,0 %	1
Maalahti	2673	189	175	7,1 %	8,0 %	86 45,5 %	28 14,8 %	67 35,4 %	43 22,8 %	41 21,7 %	9
Mustasaari	9600	603	543	6,3 %	11,0 %	304 50,4 %	68 11,3 %	228 37,8 %	121 20,1 %	76 12,6 %	23
Närpiö	4440	176	155	4,0 %	13,5 %	98 55,7 %	24 13,6 %	65 36,9 %	25 14,2 %	43 24,4 %	24
Pedersören kunta	5162	277	257	5,4 %	7,8 %	175 63,2 %	29 10,5 %	104 37,5 %	47 17,0 %	24 8,7 %	6
Perho	1147	145	115	12,6 %	26,1 %	76 52,4 %	21 14,5 %	56 38,6 %	26 17,9 %	24 16,6 %	1
Pietarsaari	8913	1040	1016	11,7 %	2,4 %	540 51,9 %	176 16,9 %	328 31,5 %	216 20,8 %	102 9,8 %	57
Toholampi	1440	122	109	8,5 %	11,9 %	57 46,7 %	18 14,8 %	48 39,3 %	25 20,5 %	16 13,1 %	7
Uusikaarlepyy	3592	192	201	5,3 %	-4,5 %	125 65,1 %	30 15,6 %	60 31,3 %	32 16,7 %	21 10,9 %	3
Vaasa	32527	3605	3277	11,1 %	10,0 %	1606 44,5 %	641 17,8 %	990 27,5 %	784 21,7 %	428 11,9 %	475
Veteli	1524	127	136	8,3 %	-6,6 %	73 57,5 %	16 12,6 %	61 48,0 %	22 17,3 %	23 18,1 %	5
Vöyri	3188	191	192	6,0 %	-0,5 %	85 44,5 %	29 15,2 %	74 38,7 %	55 28,8 %	26 13,6 %	14
SEUTUKUNTA- EKONOMISK REGION											
Vaasan sk	49024	4643	4243	9,5 %	9,4 %	2114 45,5 %	775 16,7 %	1382 29,8 %	1016 21,9 %	576 12,4 %	523
Kyrönmaan sk	6028	575	459	9,5 %	25,3 %	265 46,1 %	75 13,0 %	211 36,7 %	128 22,3 %	60 10,4 %	23
Kaustisen sk	7085	639	619	9,0 %	3,2 %	335 52,4 %	96 15,0 %	244 38,2 %	105 16,4 %	112 17,5 %	28
Kokkolan sk	24266	2865	2549	11,8 %	12,4 %	1492 52,1 %	528 18,4 %	865 30,2 %	563 19,7 %	336 11,7 %	233
Suupohjan rs sk	8121	497	480	6,1 %	3,5 %	241 48,5 %	65 13,1 %	214 43,1 %	89 17,9 %	114 22,9 %	41
Pietarsaaren sk	22940	1810	1788	7,9 %	1,2 %	1034 57,1 %	278 15,4 %	614 33,9 %	347 19,2 %	188 10,4 %	73
MAAKUNTA- LANDSKAPET											
Pohjanmaa-Österbotten	86113	7525	6970	8,7 %	8,0 %	3654 48,6 %	1193 15,9 %	2421 32,2 %	1580 21,0 %	938 12,5 %	660
Keski-Pohjanmaa-Österbotten	31351	3504	3168	11,2 %	10,6 %	1827 52,1 %	624 17,8 %	1109 31,6 %	668 19,1 %	448 12,8 %	261
ELY -KESKUS- NTM-CENTRALEN											
Pohjanmaa-Österbotten	117464	11029	10138	9,4 %	8,8 %	5481 49,7 %	1817 16,5 %	3530 32,0 %	2248 20,4 %	1386 12,6 %	921
Etelä-Pohjanmaa-S Österbotten	88601	8940	8476	10,1 %	5,5 %	4122 46,1 %	1420 15,9 %	3204 35,8 %	1606 18,0 %	1139 12,7 %	573
koko maa - hela landet	2621312	350426	318586	13,4 %	10,0 %	164348 46,9 %	51966 14,8 %	121085 34,6 %	92595 26,4 %	38292 10,9 %	26506

Kaikki työttömät ammattiryhmittäin heinäkuu 2014 – Pohjanmaan ELY-keskus

Ammattiryhmä	7/2014	6/2014	7/2013	muutos % 13-14	%- osuus	määräll. muutos 13-14
Johtajat	83	75	69	20,3 %	0,8 %	14
Erityisasiantuntijat	1469	1365	1345	9,2 %	13,3 %	124
Asiantuntijat	963	912	894	7,7 %	8,7 %	69
Toimisto- ja asiakaspalvelutyöntekijät	670	632	671	-0,1 %	6,1 %	-1
Palvelu- ja myyntityöntekijät	2146	1956	1961	9,4 %	19,5 %	185
Maanviljelijät, metsätyöntekijät ym.	268	257	253	5,9 %	2,4 %	15
Rakennus, korjaus- ja valmistustyöntekijät	2064	1929	1745	18,3 %	18,7 %	319
Prosessi- ja kuljetustyöntekijät	868	838	862	0,7 %	7,9 %	6
Muut työntekijät	870	820	826	5,3 %	7,9 %	44
Ammatteihin luokittelemattomat ryhmät	1628	1504	1512	7,7 %	14,8 %	116
Yhteensä - Totalt	11029	10288	10138	8,8 %	100 %	891

Työttömät työnhakijat 2014

ELY-keskus	7/2014	Tyött. osuus	6/2014	7/2013	muutos % 13-14	%- osuus
Koko maa - Hela landet	350426	13,4 %	337203	318586	10,0 %	100 %
Uusimaa - Nyland	91763	11,2 %	87695	79401	15,6 %	26,2 %
Varsinais-Suomi - Egentliga Finland	31675	14,0 %	29817	28835	9,8 %	9,0 %
Satakunta	13908	13,4 %	13395	12704	9,5 %	4,0 %
Häme - Tavastland	25017	14,0 %	24106	22910	9,2 %	7,1 %
Pirkanmaa - Birkaland	36677	15,2 %	35630	33473	9,6 %	10,5 %
Kaakkois-Suomi	22015	15,4 %	21653	20183	9,1 %	6,3 %
Etelä-Savo - Södra Savolax	9417	13,9 %	9077	8787	7,2 %	2,7 %
Pohjois-Savo - Norra Savolax	15068	13,3 %	14501	14212	6,0 %	4,3 %
Pohjois-Karjala - Norra Karelen	12534	16,9 %	11923	12580	-0,4 %	3,6 %
Keski-Suomi - Mellersta Finland	22016	17,1 %	21578	19623	12,2 %	6,3 %
Etelä-Pohjanmaa - Södra Österbotten	8940	10,1 %	8538	8476	5,5 %	2,6 %
Pohjanmaa - Österbotten	11029	9,4 %	10288	10138	8,8 %	3,1 %
Pohjois-Pohjanmaa - Norra Österbotten	29023	15,9 %	28056	27349	6,1 %	8,3 %
Kainuu - Kajanaland	6184	17,4 %	5939	5638	9,7 %	1,8 %
Lappi - Lappland	14459	17,5 %	14326	13713	5,4 %	4,1 %
Ahvenanmaa - Åland	587	4,1 %	577	479	22,5 %	0,2 %

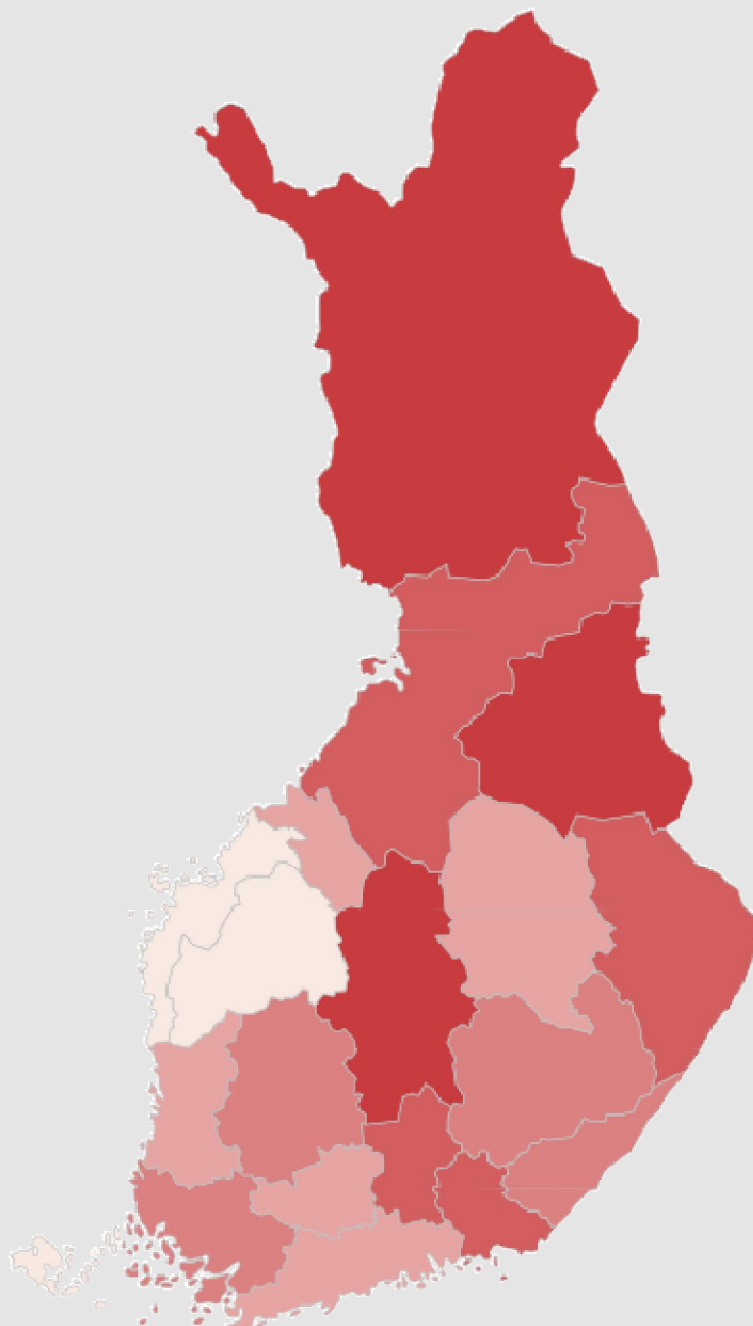
Uudet avoimet työpaikat ammattiryhmittäin heinäkuu 2014 – Pohjanmaan ELY-keskus

Ammattiryhmä	7/2014	6/2014	7/2013	muutos % 13-14	%- osuus	määräll. muutos 13-14
Johtajat	7	7	9	-22,2 %	0,8 %	-2
Erityisasiantuntijat	98	115	92	6,5 %	10,6 %	6
Asiantuntijat	161	521	169	-4,7 %	17,5 %	-8
Toimisto- ja asiakaspalvelutyöntekijät	37	56	28	32,1 %	4,0 %	9
Palvelu- ja myyntityöntekijät	308	234	240	28,3 %	33,4 %	68
Maanviljelijät, metsätyöntekijät ym.	11	41	14	-21,4 %	1,2 %	-3
Rakennus, korjaus- ja valmistustyöntekijät	96	78	78	23,1 %	10,4 %	18
Prosessi- ja kuljetustyöntekijät	48	70	82	-41,5 %	5,2 %	-34
Muut työntekijät	146	85	96	52,1 %	15,9 %	50
Ammatteihin luokittelemattomat ryhmät	9	15	19	-52,6 %	1,0 %	-10
Yhteensä - Totalt	921	1222	827	11,4 %	100 %	94

Uudet avoimet työpaikat

Ammattiryhmä	7/2014	6/2014	7/2013	muutos % 13-14	%- osuus	määräll. muutos 13-14
Koko maa - Hela landet	26506	25737	25228	5,1 %	100 %	1278
Uusimaa - Nyland	9168	8413	8632	6,2 %	34,6 %	536
Varsinais-Suomi - Egentliga Finland	1851	1810	1476	25,4 %	7,0 %	375
Satakunta	943	660	647	45,7 %	3,6 %	296
Häme - Tavastland	1566	1320	1519	3,1 %	5,9 %	47
Pirkanmaa - Birkaland	2108	2162	2040	3,3 %	8,0 %	68
Kaakkois-Suomi	1363	1120	1260	8,2 %	5,1 %	103
Etelä-Savo - Södra Savolax	611	568	562	8,7 %	2,3 %	49
Pohjois-Savo - Norra Savolax	1026	918	1107	-7,3 %	3,9 %	-81
Pohjois-Karjala - Norra Karelen	610	652	547	11,5 %	2,3 %	63
Keski-Suomi - Mellersta Finland	946	850	997	-5,1 %	3,6 %	-51
Etelä-Pohjanmaa - Södra Österbotten	573	774	712	-19,5 %	2,2 %	-139
Pohjanmaa - Österbotten	921	1222	827	11,4 %	3,5 %	94
Pohjois-Pohjanmaa - Norra Österbotten	1584	1636	1511	4,8 %	6,0 %	73
Kainuu - Kajanaland	301	263	360	-16,4 %	1,1 %	-59
Lappi - Lappland	1198	896	915	30,9 %	4,5 %	283
Ahvenanmaa - Åland	144	129	175	-17,7 %	0,5 %	-31
Ulkomaat - Utomlands	1593	2344	1941	-17,9 %	6,0 %	-348

Työttömien työnhakijoiden osuus työvoimasta



4.1 - 10.1 (3)
11.2 - 13.4 (5)
13.9 - 15.2 (4)
15.9 - 16.9 (4)
17.1 - 17.5 (3)

NÄKYMIÄ | HEINÄKUUN | 2014

HEINÄKUUN TYÖLLISYYSKATSAUS

NUORISOTYÖTTÖMYYS ENNÄTYSKORKEALLA.

TYÖTTÖMYYS KASVAA MYÖS JOHTAJIEN JA ERITYISASIAANTUNTIJOIDEN KESKUUDESSA.

AVOIMIA TYÖPAIKKOJA VIISI PROSENTTIA VUODEN TAKAISTA ENEMMÄN, MUTTA VÄLIAIKAISTEN TYÖPAIKKOJEN OSUUS ON SAMALLA MONINKERTAISTUNUT.

Elokuun 2014 tiedot julkaistaan tiistaina 23.9.2014

Pohjanmaan elinkeino-, liikenne- ja ympäristökeskus

www.ely-keskus.fi/web/ely/ely-pohjanmaa-tyollisyyskatsaukset