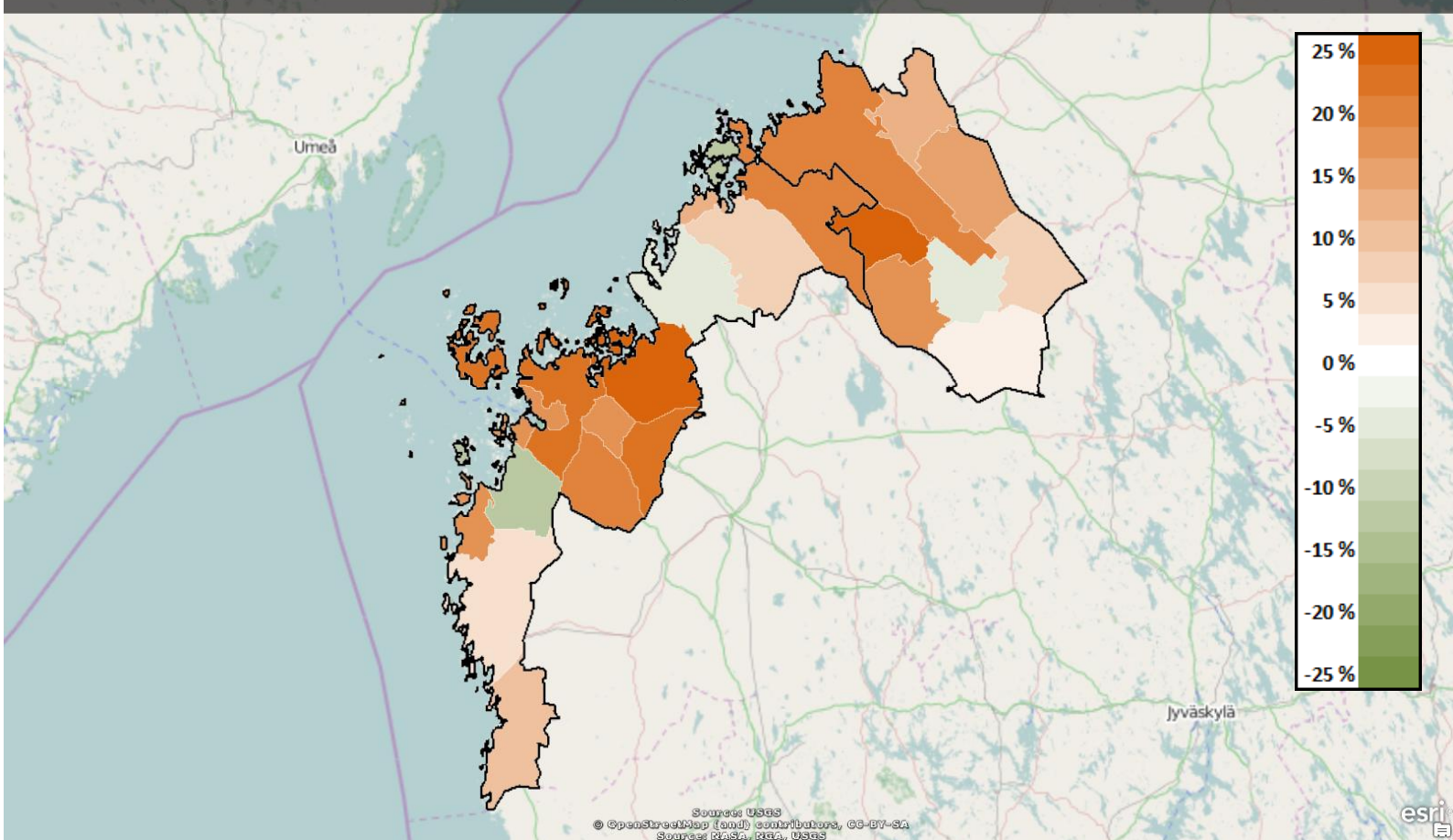




# Sysselsättningsöversikt oktober 2014

Får publiceras 25.11.2014 kl. 9.00

## Ändringar i antalet arbetslösa jämfört med situationen året innan



**Arbetslösheten ökar nu i Österbotten snabbare än genomsnittligt i hela landet. Ungdomsarbetslösheten har ökat med nästan en fjärdedel. Antalet nya lediga arbetsplatser är en femtedel större än för ett år sedan.**

Antalet arbetslösa var i slutet av oktober 9 734, vilket är 1338 fler än för ett år sedan. Arbetslösheten ökade med 16 procent jämfört med förra året och motsvarande siffra i hela landet var 11 procent. Antalet heltidspermitterade av alla arbetslösa var 872. Andelen arbetslösa av arbetskraften var 8,3 procent. Den är fortfarande den lägsta siffran i hela landet. De följande lägsta siffrorna hade NTM-centralerna i Södra Österbotten (10,0 %) och i Nyland (10,0 %). Den högsta arbetslösheten fanns i Kajana (16,3 %), i Lappland

(16,1 %) och i Mellersta Finland (15,7 %). I hela landet var andelen arbetslösa av hela arbetskraften 12,2 %.

Antalet arbetslösa kvinnor var 4 145 personer. Antalet arbetslösa män var 5 589 personer. Antalet arbetslösa under 25 år var 1 547, vilket är nästan en fjärdedel mer än för ett år sedan. Av alla arbetslösa var 3 379 över 50 år, vilket är 304 fler än för ett år sedan. Antalet långtidsarbetslösa (arbetslösa i över ett år) var 2 218, vilket är 244 fler än för ett år sedan.

Andelen utländska arbetslösa av den utländska arbetskraften inom området för NTM-centralen var 21,4 % (för ett år sedan 17,9 %), vilket inte är den bästa siffran i hela landet mera. Arbetslösheten bland utlänningar var minst i Södra Österbotten (20,1 %). I hela landet var motsvarande siffra 29,0 %. Antalet arbetslösa utlänningar var 944 personer. Den utländska arbetskraften är nu 4 400. Antalet har ökat med 300 personer jämfört med föregående år.

Enligt den nya yrkesgruppsindelningen har arbetslösheten ökat inom alla yrkesgrupper. Proportionellt sett (+54,4 %, +31 %) har arbetslösheten ökat mest bland chefer. Kvantitativt sett (+387, +22,5 %) har arbetslösheten ökat mest bland byggnads-, reparations- och tillverkningsarbetare. Även bland service- och försäljningspersonal (+254, +16,4 %) och bland specialister (+155, +10,7 %) har arbetslösheten klart ökat.

I slutet av oktober var antalet personer som sysselsattes genom olika tjänster 5 011, vilket är 532 fler än för ett år sedan. Sysselsatta personer var 1 345, i arbetskraftsutbildning 902 personer, i arbetsträning 68 personer, i arbets- och utbildningsprövning 374 personer, 263 personer var sysselsatta via alterneringsplatser, 653 personer deltog i arbetsverksamhet i rehabiliteringssyfte och 1406 personer deltog i frivilliga studier. Antalet personer som deltog i frivilliga studier har ökat med över 67 %. Totalt 236 nya personer sysselsattes med arbetsförvaltningens stöd och 130 personer inledde arbetskraftsutbildning.

I slutet av månaden fanns det totalt 19 452 arbetssökande, av vilka 4 870 var i arbete, 4 145 var utanför arbetskraften, 307 på arbetslöshetspension och 396 gjorde förkortad arbetsvecka.

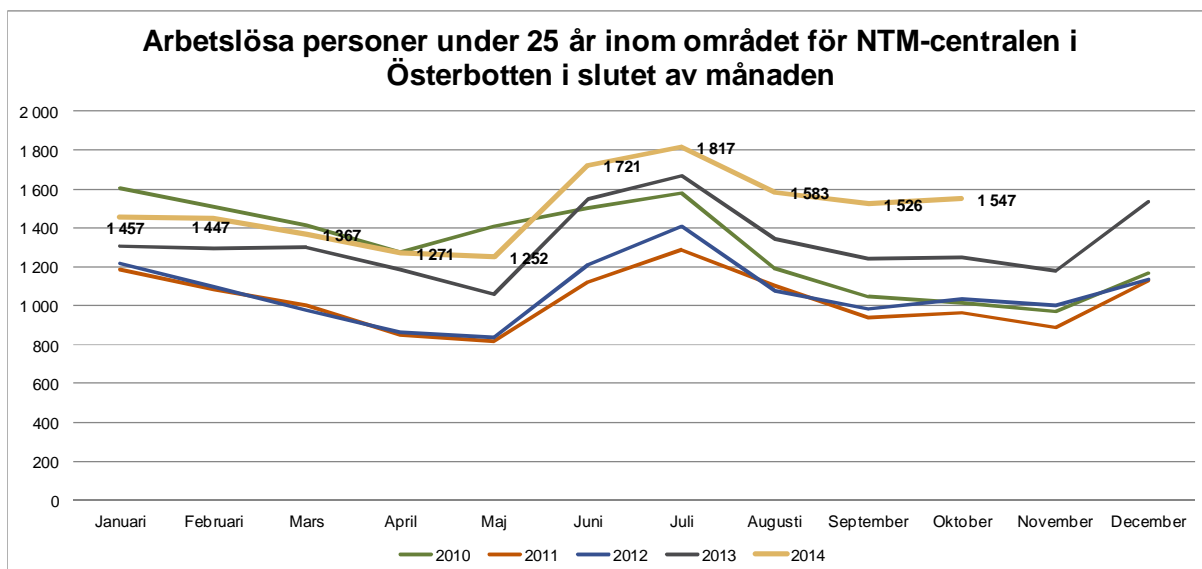
Till arbets- och näringsbyrån anmäldes totalt 1 147 nya lediga arbetsplatser, vilket är 224 fler än för ett år sedan. Antalet tillfälliga eller temporära arbetsplatser (varaktighet under tre månader) var 372. Det totala antalet lediga arbetsplatser var drygt 2 000.

Om inte Åland (4,1 %) medräknas hade Österbotten (7,6 %) den bästa landskapsvisa arbetslöshetsgraden i hela landet. De följande bästa siffrorna hade Södra Österbotten (10,0 %), Nyland (10,0 %) och Mellersta Österbotten (10,1 %).

En arbetslöshetsgrad under fem procent fanns i Larsmo (3,2 %), i Pedersöre kommun (3,4 %), i Närpes (3,9 %) och i Nykarleby (4,9 %). En arbetslöshetsgrad över minst tio procent fanns i fem kommuner: Kaskö (14,6 %), Karleby (10,8 %), Perho (10,5 %), Jakobstad (10,2 %) och Storkyro (10,0 %). Under ett år har arbetslösheten minskat i fyra kommuner: Larsmo (-13,6 %), Malax (-12,8), Halsö (-4,7 %) och Nykarleby (-4,4 %).

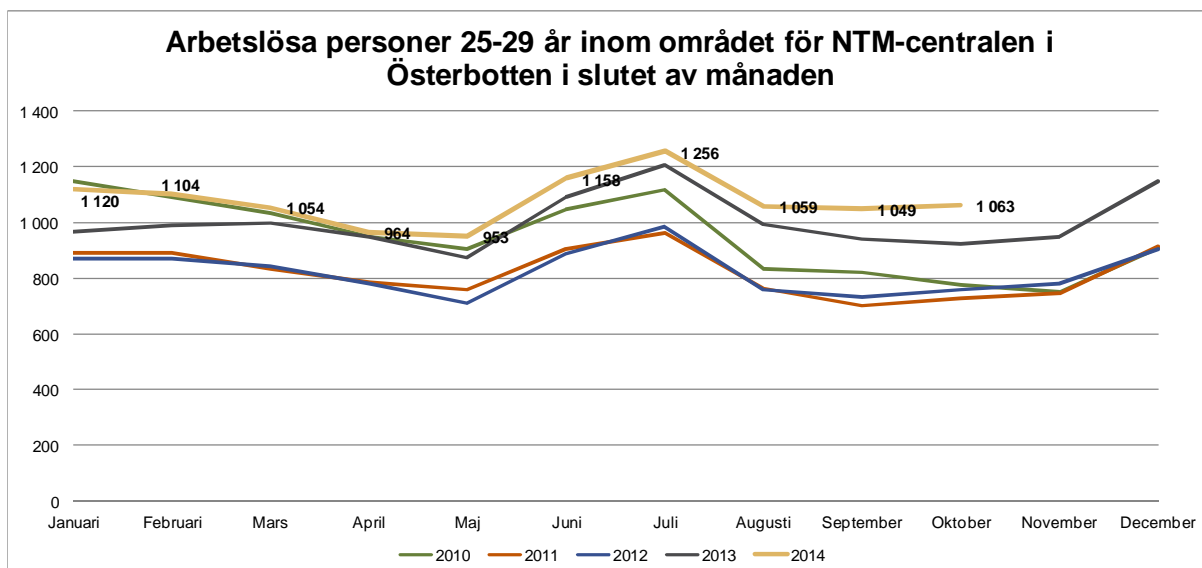
## Sysselsättningsöversikt för ungdomar, oktober 2014

Arbetslösheten bland personer under 25 år har ökat i hela NTM-området på årsnivå, dvs. från oktober förra året till oktober i år med 24 % (300 ungdomar) när ökningen i hela landet var 14 % (4 946) ungdomar).



I landskapet Österbotten ökade arbetslösheten bland personer under 25 år under motsvarande tidpunkt med 18 % och i Mellersta Österbotten med 36 %. Enligt de ekonomiska regionerna var ökningen i Karleby ekonomiska region 39 %, i Kyrolandet 34 %, i Kaustby ekonomiska region 24 %, i Vasa ekonomiska region 20 % och i Jakobstadsregionen 14 %. I Sydösterbotten förblev siffran oförändrad.

Arbetslösheten bland personer 25-29 år ökade i hela NTM-området jämfört med oktober förra året till oktober detta år med 15 % (140 ungdomar) och i hela landet med 10 % (2 893 ungdomar).



Ökningen av arbetslösheten bland personer 25-29 år var i landskapet Österbotten under motsvarande tid 18 % och i Mellersta Österbotten 9 %. Enligt de ekonomiska regionerna var ökningen i Kyrolandet 34 %, i Kaustby ekonomiska region 32 %, i Jakobstadsregionen 28 %, i Sydösterbotten 18 %, i Vasa ekonomiska region 14 % och i Karleby ekonomiska region 5 %.

Uppgifter om arbetsförmedlingsstatistiken kommunvis: NTM-centralen i Österbotten oktober 2014

Kommun och region	Arbetskraft	Arbetslösa		Taste 2014	ändring % 13-14	Arbetslösa kvinnor		Arbetslösa under 25 år		Arbetslösa över 50 år		Över 1 års arbetslöshet	Placerade med åtgärder	Lediga arb. Platser		
		2014	2013			%	%	%	%							
Halsua	543	41	43	7,6 %	-4,7 %	13	31,7 %	9,8 %	15	36,6 %	8	19,5 %	7	17,1 %	0	
Isokyrö	2173	217	178	10,0 %	21,9 %	95	43,8 %	27	12,4 %	88	40,6 %	50	23,0 %	26	12,0 %	3
Kannus	2590	250	224	9,7 %	11,6 %	126	50,4 %	37	14,8 %	100	40,0 %	54	21,6 %	35	14,0 %	16
Kaskinen	622	91	87	14,6 %	4,6 %	35	38,5 %	4,4 %	51	56,0 %	21	23,1 %	9	9,9 %	3	
Kaustinen	2089	150	116	7,2 %	29,3 %	74	49,3 %	26	17,3 %	40	26,7 %	11	7,3 %	29	19,3 %	17
Kokkola	21676	2345	1960	10,8 %	19,6 %	1074	45,8 %	433	18,5 %	734	31,3 %	492	21,0 %	289	12,3 %	241
Korsnäs	1036	54	46	5,2 %	17,4 %	25	46,3 %	7,4 %	24	44,4 %	16	29,6 %	5	9,3 %	5	
Kristinankaupunki	3059	204	185	6,7 %	10,3 %	80	39,2 %	25	12,3 %	97	47,5 %	48	23,5 %	52	25,5 %	8
Kruunupyy	3113	161	133	5,2 %	21,1 %	84	52,2 %	18	11,2 %	71	44,1 %	31	19,3 %	26	16,1 %	7
Laihia	3855	326	271	8,5 %	20,3 %	115	35,3 %	44	13,5 %	118	36,2 %	77	23,6 %	34	10,4 %	14
Lestijärvi	342	31	29	9,1 %	6,9 %	13	41,9 %	9,7 %	15	48,4 %	8	25,8 %	5	16,1 %	3	
Luoto	2160	70	81	3,2 %	-13,6 %	38	54,3 %	14	20,0 %	29	41,4 %	19	27,1 %	14	20,0 %	1
Maalhti	2673	150	172	5,6 %	-12,8 %	64	42,7 %	23	15,3 %	60	40,0 %	37	24,7 %	40	26,7 %	3
Mustasaari	9600	496	402	5,2 %	23,4 %	180	36,3 %	58	11,7 %	205	41,3 %	124	25,0 %	89	17,9 %	22
Närpiö	4440	171	163	3,9 %	4,9 %	84	49,1 %	21	12,3 %	72	42,1 %	23	13,5 %	45	26,3 %	5
Pedersören kunta	5162	177	163	3,4 %	8,6 %	91	51,4 %	18	10,2 %	76	42,9 %	42	23,7 %	40	22,6 %	7
Perho	1147	121	118	10,5 %	2,5 %	60	49,6 %	20	16,5 %	53	43,8 %	32	26,4 %	29	24,0 %	9
Pietarsaari	8913	906	803	10,2 %	12,8 %	399	44,0 %	150	16,6 %	313	34,5 %	220	24,3 %	86	9,5 %	46
Toholampi	1440	102	89	7,1 %	14,6 %	40	39,2 %	16	15,7 %	38	37,3 %	25	24,5 %	13	12,7 %	7
Uusikaarlepyy	3592	152	159	4,2 %	-4,4 %	81	53,3 %	18	11,8 %	54	35,5 %	32	21,1 %	25	16,4 %	8
Vaasa	32527	3220	2729	9,9 %	18,0 %	1247	38,7 %	543	16,9 %	988	30,7 %	778	24,2 %	402	12,5 %	437
Veteli	1524	115	97	7,5 %	18,6 %	56	48,7 %	18	15,7 %	59	51,3 %	21	18,3 %	19	16,5 %	9
Vöyri	3188	184	148	5,8 %	24,3 %	71	38,6 %	23	12,5 %	79	42,9 %	49	26,6 %	26	14,1 %	21
<b>SEUTUKUNTA- EKONOMISK REGION</b>																
Vaasan sk	49024	4104	3497	8,4 %	17,4 %	1587	38,7 %	651	15,9 %	1356	33,0 %	1004	24,5 %	562	13,7 %	488
Kyrönmaan sk	6028	543	449	9,0 %	20,9 %	210	38,7 %	71	13,1 %	206	37,9 %	127	23,4 %	60	11,0 %	17
Kaustisen sk	7085	560	492	7,9 %	13,8 %	256	45,7 %	87	15,5 %	220	39,3 %	105	18,8 %	102	18,2 %	45
Kokkolan sk	24266	2595	2184	10,7 %	18,8 %	1200	46,2 %	470	18,1 %	834	32,1 %	546	21,0 %	324	12,5 %	257
Suopohjan rs sk	8121	466	435	5,7 %	7,1 %	199	42,7 %	50	10,7 %	220	47,2 %	92	19,7 %	106	22,7 %	16
Pietarsaaren sk	22940	1466	1339	6,4 %	9,5 %	693	47,3 %	218	14,9 %	543	37,0 %	344	23,5 %	191	13,0 %	69
<b>MAAKUNTA- LANDSKAPET</b>																
Pohjanmaa- Österbotten	86113	6579	5720	7,6 %	15,0 %	2689	40,9 %	990	15,0 %	2325	35,3 %	1567	23,8 %	919	14,0 %	590
Keski-Pohjanmaa- M Österbotten	31351	3155	2676	10,1 %	17,9 %	1456	46,1 %	557	17,7 %	1054	33,4 %	651	20,6 %	426	13,5 %	302
<b>ELY -KESKUS- NTM-CENTRALEN</b>																
<b>Pohjanmaa- Österbotten</b>	<b>117464</b>	<b>9734</b>	<b>8396</b>	<b>8,3 %</b>	<b>15,9 %</b>	<b>4145</b>	<b>42,6 %</b>	<b>1547</b>	<b>15,9 %</b>	<b>3379</b>	<b>34,7 %</b>	<b>2218</b>	<b>22,8 %</b>	<b>1345</b>	<b>13,8 %</b>	<b>892</b>
Etelä-Pohjanmaa- S Österbotten	88601	8851	7803	10,0 %	13,4 %	3741	42,3 %	1420	16,0 %	3296	37,2 %	1625	18,4 %	977	11,0 %	785
koko maa - hela landet	2621312	319869	289571	12,2 %	10,5 %	138745	43,4 %	41351	12,9 %	120364	37,6 %	93470	29,2 %	37257	11,6 %	27732

## Alla arbetslösa arbetssökande enligt yrkesgrupp i oktober 2014 – NTM-centralen i Österbotten

Yrkesgrupp	10/2014	9/2014	10/2013	ändring % 13-14	% av alla	kvantitativ ändring 13-14
Chefer	88	74	57	54,4 %	0,9 %	31
Specialister	1037	1067	882	17,6 %	10,7 %	155
Experter	884	880	806	9,7 %	9,1 %	78
Kontors- och kundtjänstpersonal	623	639	588	6,0 %	6,4 %	35
Service- och försäljningspersonal	1597	1587	1343	18,9 %	16,4 %	254
Jordbrukare, skogsarbetare m.fl.	318	287	272	16,9 %	3,3 %	46
Byggnads-, reparations- och tillverkningsarbetare	2189	2079	1802	21,5 %	22,5 %	387
Process- och transportarbetare	909	867	844	7,7 %	9,3 %	65
Övriga arbetstagare	844	774	723	16,7 %	8,7 %	121
Grupper utan yrkesklassificering	1245	1229	1079	15,4 %	12,8 %	166
<b>Totalt</b>	<b>9734</b>	<b>9483</b>	<b>8396</b>	<b>15,9 %</b>	<b>100 %</b>	<b>1338</b>

## Alla arbetslösa arbetssökande 2014

NTM-central	10/2014		9/2014	10/2013	ändring % 13-14	% av alla
Koko maa - Hela landet	319869	12,2 %	314548	289571	10,5 %	100 %
Uusimaa - Nyland	81964	10,0 %	82573	71781	14,2 %	25,6 %
Varsinais-Suomi - Egentliga Finland	28019	12,4 %	27725	25054	11,8 %	8,8 %
Satakunta	12942	12,5 %	12702	11718	10,4 %	4,0 %
Häme - Tavastland	23541	13,2 %	22911	21416	9,9 %	7,4 %
Pirkanmaa - Birkaland	33934	14,0 %	33535	31398	8,1 %	10,6 %
Kaakkois-Suomi	20706	14,4 %	20042	18692	10,8 %	6,5 %
Etelä-Savo - Södra Savolax	8716	12,9 %	8442	8145	7,0 %	2,7 %
Pohjois-Savo - Norra Savolax	14114	12,4 %	13548	13307	6,1 %	4,4 %
Pohjois-Karjala - Norra Karelen	11130	15,0 %	10954	10930	1,8 %	3,5 %
Keski-Suomi - Mellersta Finland	20177	15,7 %	19816	18102	11,5 %	6,3 %
Etelä-Pohjanmaa - Södra Österbotten	8851	10,0 %	8099	7803	13,4 %	2,8 %
<b>Pohjanmaa - Österbotten</b>	<b>9734</b>	<b>8,3 %</b>	<b>9483</b>	<b>8396</b>	<b>15,9 %</b>	<b>3,0 %</b>
Pohjois-Pohjanmaa - Norra Österbotten	26233	14,3 %	25393	24138	8,7 %	8,2 %
Kainuu - Kajanaland	5783	16,3 %	5544	5432	6,5 %	1,8 %
Lappi - Lappland	13316	16,1 %	13099	12653	5,2 %	4,2 %
Ahvenanmaa - Åland	591	4,1 %	562	519	13,9 %	0,2 %

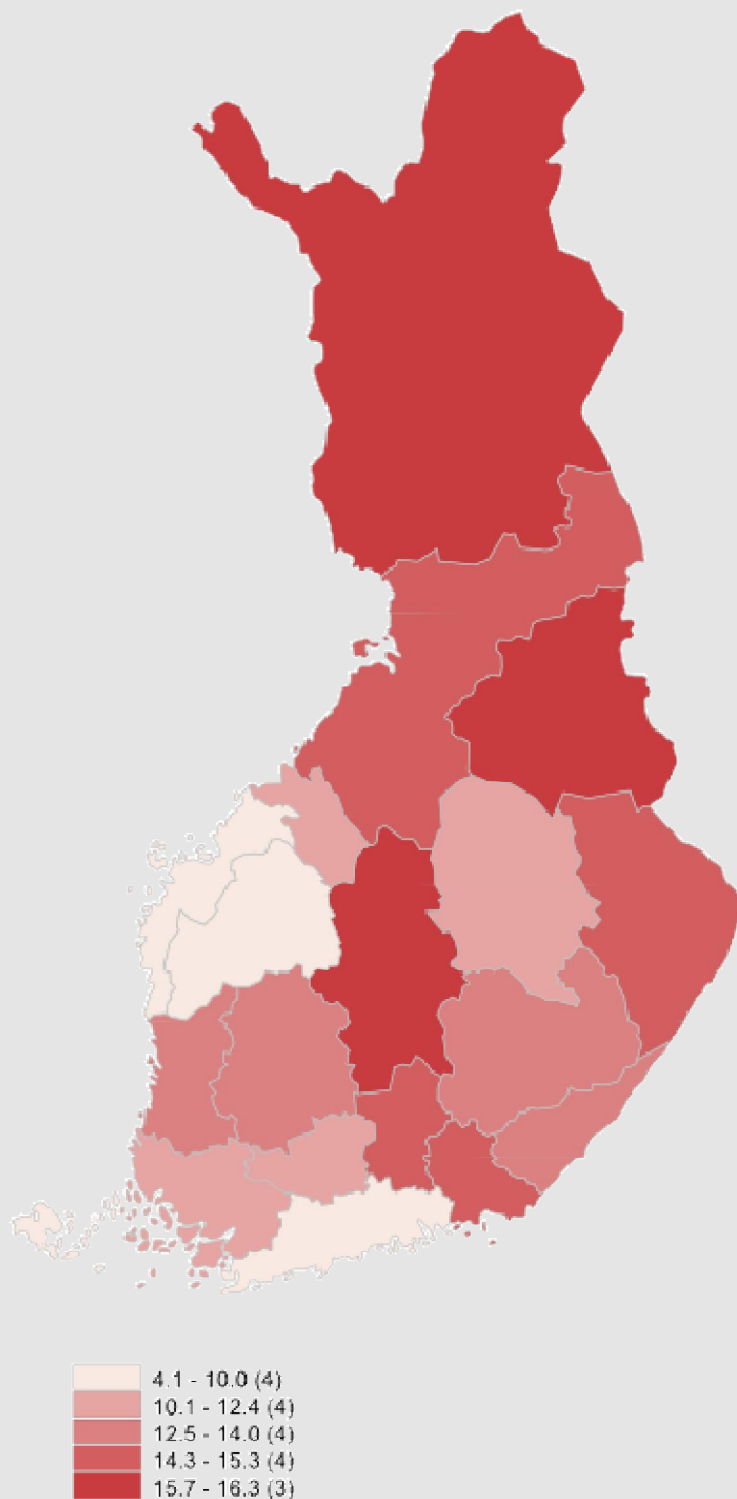
## Nya lediga arbetsplatser enligt yrkesgrupp i oktober 2014 – NTM-centralen i Österbotten

Yrkesgrupp	10/2014	9/2014	10/2013	ändring % 13-14	% av alla	kvantitativ ändring 13-14
Chefer	6	11	3	100 %	0,7 %	3
Specialister	121	80	89	36,0 %	13,6 %	32
Experter	189	207	141	34,0 %	21,2 %	48
Kontors- och kundtjänstpersonal	28	54	36	-22,2 %	3,1 %	-8
Service- och försäljningspersonal	298	217	185	61,1 %	33,4 %	113
Jordbrukare, skogsarbetare m.fl.	15	25	15	0,0 %	1,7 %	0
Byggnads-, reparations- och tillverkningsarbetare	73	111	61	19,7 %	8,2 %	12
Process- och transportarbetare	16	34	25	-36,0 %	1,8 %	-9
Övriga arbetstagare	131	152	94	39,4 %	14,7 %	37
Grupper utan yrkesklassificering	15	14	31	-51,6 %	1,7 %	-16
<b>Totalt</b>	<b>892</b>	<b>905</b>	<b>680</b>	<b>31,2 %</b>	<b>100 %</b>	<b>212</b>

## Nya lediga arbetsplatser 2014

Yrkesgrupp	10/2014	9/2014	10/2013	ändring % 13-14	% av alla	kvantitativ ändring 13-14
Koko maa - Hela landet	27732	28317	25206	10,0 %	100 %	2526
Uusimaa - Nyland	10030	10277	9424	6,4 %	36,2 %	606
Varsinais-Suomi - Egentliga Finland	1817	1819	1394	30,3 %	6,6 %	423
Satakunta	795	778	733	8,5 %	2,9 %	62
Häme - Tavastland	1423	1473	1230	15,7 %	5,1 %	193
Pirkanmaa - Birkaland	1958	2276	2056	-4,8 %	7,1 %	-98
Kaakkois-Suomi	1217	1121	1193	2,0 %	4,4 %	24
Etelä-Savo - Södra Savolax	644	612	559	15,2 %	2,3 %	85
Pohjois-Savo - Norra Savolax	1089	1217	1221	-10,8 %	3,9 %	-132
Pohjois-Karjala - Norra Karelen	665	620	568	17,1 %	2,4 %	97
Keski-Suomi - Mellersta Finland	779	862	692	12,6 %	2,8 %	87
Etelä-Pohjanmaa - Södra Österbotten	785	755	771	1,8 %	2,8 %	14
<b>Pohjanmaa - Österbotten</b>	<b>892</b>	<b>905</b>	<b>680</b>	<b>31,2 %</b>	<b>3,2 %</b>	<b>212</b>
Pohjois-Pohjanmaa - Norra Österbotten	1548	1806	1452	6,6 %	5,6 %	96
Kainuu - Kajanaland	324	366	335	-3,3 %	1,2 %	-11
Lappi - Lappland	1099	1350	960	14,5 %	4,0 %	139
Ahvenanmaa - Åland	132	103	89	48,3 %	0,5 %	43
Ulkomaat - Utomlands	2535	1877	1849	37,1 %	9,1 %	686

# Andelen arbetslösa arbetssökande av arbetskraften



UTSIKTER | OKTOBER | 2014

## SYSELSÄTTNINGSOVERSIKT OKTOBER

ARBETSLÖSHETEN ÖKAR NU I ÖSTERBOTTEN SNABBARE ÄN GENOMSNITTLIGT I HELA LANDET.  
UNGDOMSARBETSLÖSHETEN HAR ÖKAT MED NÄSTAN EN FJÄRDEDEL.  
ANTALET NYA LEDIGA ARBETSPLATSER ÄR EN FEMTEDEL STÖRRE ÄN FÖR ETT ÅR SEDAN.

Uppgifterna för november 2014 offentliggörs på tisdag 23.12.2014

Närings-, trafik- och miljöcentralen i Österbotten

[www.ely-keskus.fi/web/ely/ely-pohjanmaa-tyollisyyskatsaukset](http://www.ely-keskus.fi/web/ely/ely-pohjanmaa-tyollisyyskatsaukset)