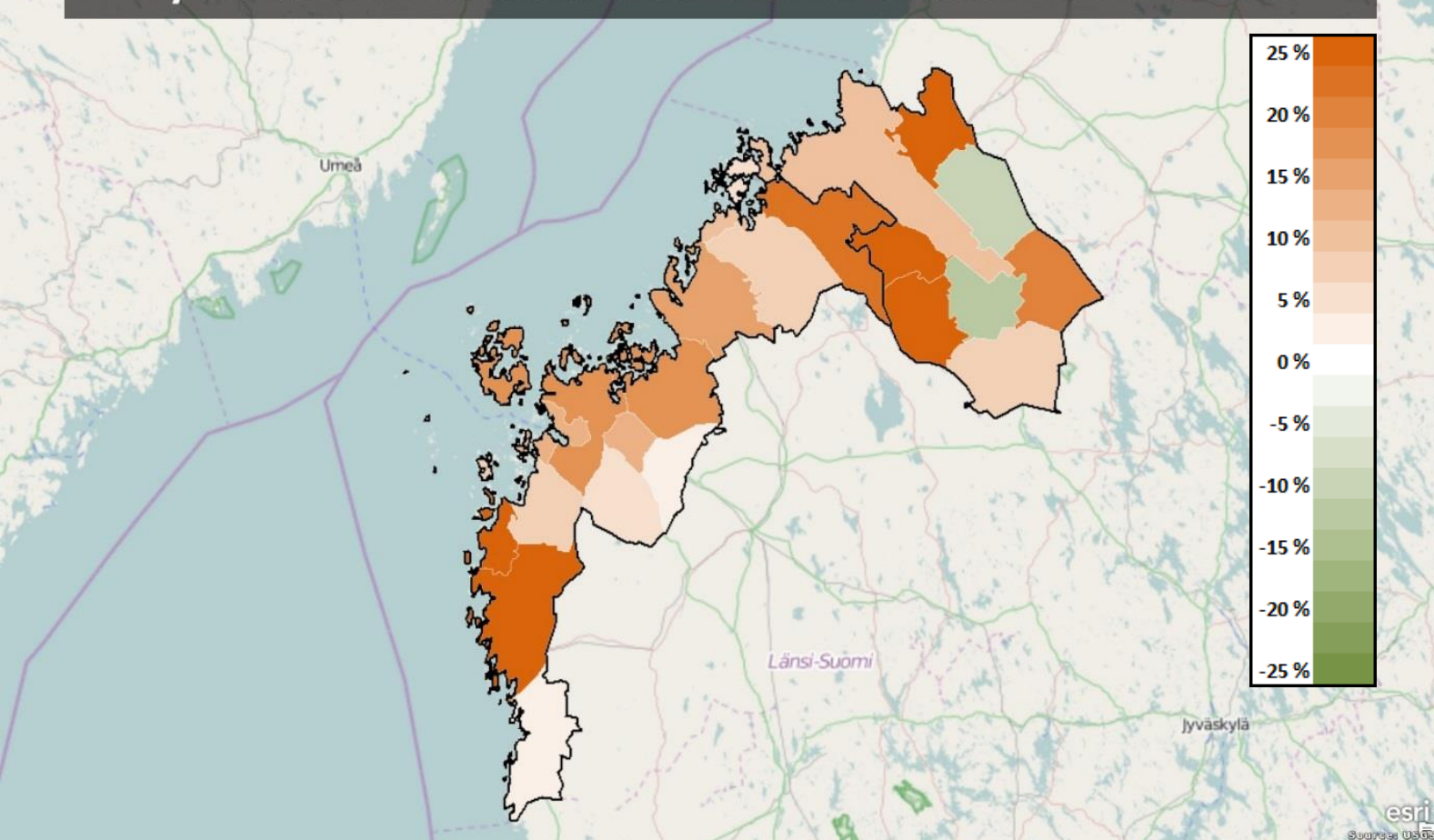




Maaliskuun työllisyyskatsaus 2015

Julkaisuvapaa 23.4.2015 klo 9.00

Työttömien määrän muutos vuoden takaiseen verrattuna



Työttömien määrän kasvu jatkuu koko maan keskiarvoa nopeampana. Uusien avoimien työpaikkojen määrä pudonnut lähes viidenneksellä vuoden takaiseen verrattuna. Enää vain harvassa kunnassa työttömyys vähentynyt vuoden aikana.

Maaliskuun lopussa työttömiä oli 10 410 henkilöä, mikä on 1 179 enemmän kuin vuosi sitten. Työttömyys kasvoi edellisestä vuodesta 13 prosenttia. Työttömyyden kasvu koko maassa oli 10 prosenttia. Työttömien määrästä kokoaikaisesti lomautettuja oli 1214. Työttömien osuus työvoimasta oli 8,8 prosenttia. Se on edelleenkin paras lukema koko maassa. Seuraavaksi parhaat lukemat olivat Uudenmaan (10,9) ja Etelä-

Pohjanmaan (10,9) ELY-keskuksissa. Vaikeinta työttömyys oli Keski-Suomessa (17,3), Kainuussa (17,0) ja Pohjois-Karjalassa (16,7). Koko maassa työttömien osuus työvoimasta oli 13,2.

Naisia oli työttömänä 4 096 henkilöä. Miehiä oli työttömänä 6 314 henkilöä. Alle 25-vuotiaita työttömiä oli 1 549. Yli 50-vuotiaita työttömistä oli 3 620, mikä on 280 enemmän kuin vuosi sitten. Pitkäaikaistyöttömiä (yli vuoden kestänyt työttömyys) oli 2 392, joka on 298 enemmän kuin vuosi sitten.

Ulkomaalaisten työttömien osuus ulkomaalaisesta työvoimasta ELY-keskuksen alueella oli 21,2 prosenttia (vuosi sitten 19,3 %). Se on maan alhaisin lukema. Koko maassa vastaava osuus oli 29,5. Työttömänä oli 985 ulkomaalaista henkilöä. Ulkomaalainen työvoima on nyt yli 4 600. Määrä on kasvanut edellisestä vuodesta yli 200 henkilöllä.

Ammattiryhmittäin työttömyys on kasvanut kaikissa ammattiryhmissä. Määrällisesti (+350, +16,2 %) työttömyys on kasvanut eniten rakennus, korjaus- ja valmistustyöntekijöissä. Suhteellisesti (+28,2 %, +20) työttömyys on kasvanut eniten johtajien keskuudessa. Myös palvelu- ja myyntityöntekijöissä (+199, +14,5 %) ja erityisasiantuntijoissa (+145, +15,5 %) työttömyys on kasvanut selkeästi.

Maaliskuun lopussa palveluissa olevien määrä oli 5 154 henkilöä, mikä on 46 vähemmän kuin vuosi sitten. Työllistettyjä oli 1 153 henkilöä, työvoimakoulutuksessa oli 914 henkilöä, valmennuksessa 93 henkilöä, työ- ja koulutuskokeilussa 463 henkilöä, vuorotteluvapaasijaisina oli 231 henkilöä, kuntouttavassa työtoiminnassa oli 746 henkilöä ja omaehtoisessa opiskelussa 1 554 henkilöä. Kuntouttavassa työtoiminnassa olevien määrä on kasvanut 35,1 prosentilla ja omaehtoisessa opiskelussa olevien 21,2 prosentilla. Uusia henkilöitä työhallinnon palveluihin työllistettiin 163 ja työvoimakoulutuksen aloitti 149 henkilöä.

Kuukauden lopussa oli kaikkiaan 20 153 työnhakijaa, joista 4 882 oli työssä olevia, 4 407 oli työvoiman ulkopuolella ja 444 teki lyhennettyä työviikkoa.

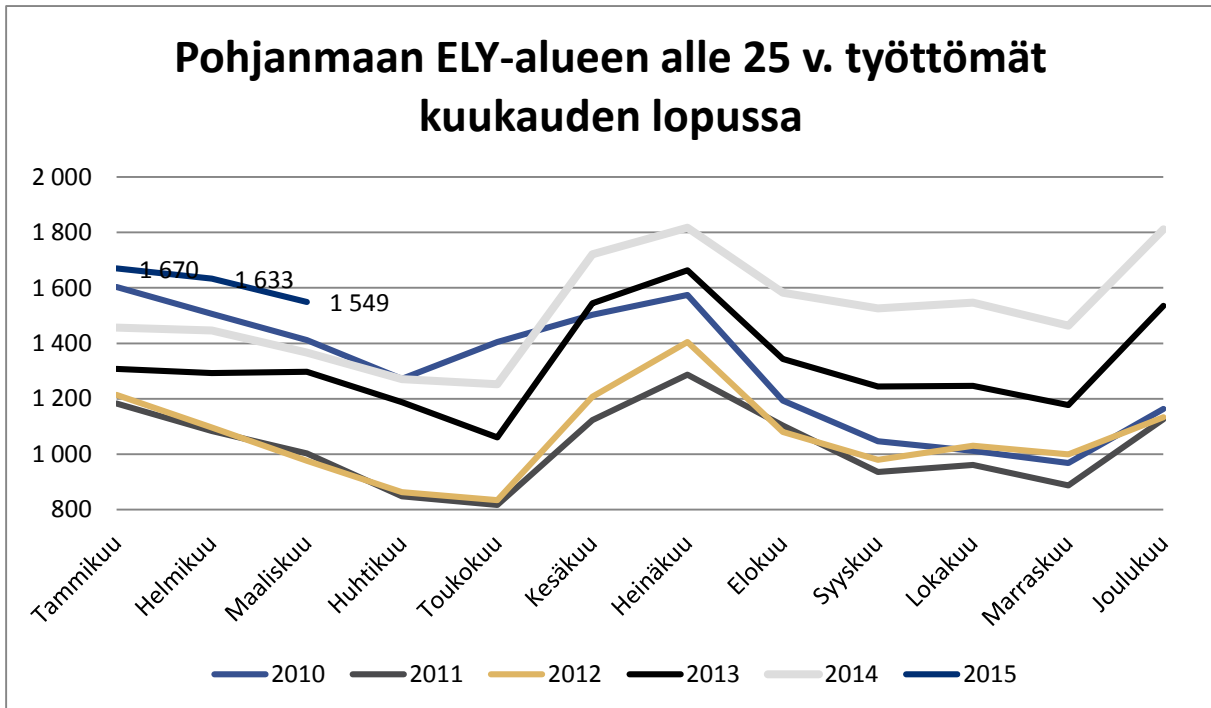
Uusia avoimia työpaikkoja TE-toimistoon ilmoitettiin 1527, joka on 19 prosenttia vähemmän kuin vuosi sitten. Väliaikaisia ja tilapäisiä (työn kesto alle kolme kuukautta) työpaikkoja oli 2 785. Kaikkiaan työpaikkoja oli avoimena reilut 5 500.

Maakunnittain ilman Ahvenanmaata (3,9) Pohjanmaan (8,2) työttömyyslukema oli paras koko maassa. Seuraavaksi sijoittuivat Keski-Pohjanmaan (10,5), Uudenmaan (10,9) ja Etelä-Pohjanmaan (10,9) maakunnat.

Alle kuuden prosentin työttömyysaste oli Pedersören kunnassa (3,4), Luodossa (3,5), Uudessakaarlepyyssä (4,4), Närpiössä (4,6) ja Kruunupyssä (5,6). Yli 10 prosentin työttömyys oli kahdeksassa kunnassa: Kaskinen (17,1), Perho (13,9), Kannus (11,6), Kokkola (11,0), Lestijärvi (10,8), Vaasa (10,5), Isokyrö (10,3) ja Pietarsaari (10,1). Työttömyys on vuoden aikana laskenut kahdessa kunnassa: Halsua (-11,4) ja Toholampi (-10,4).

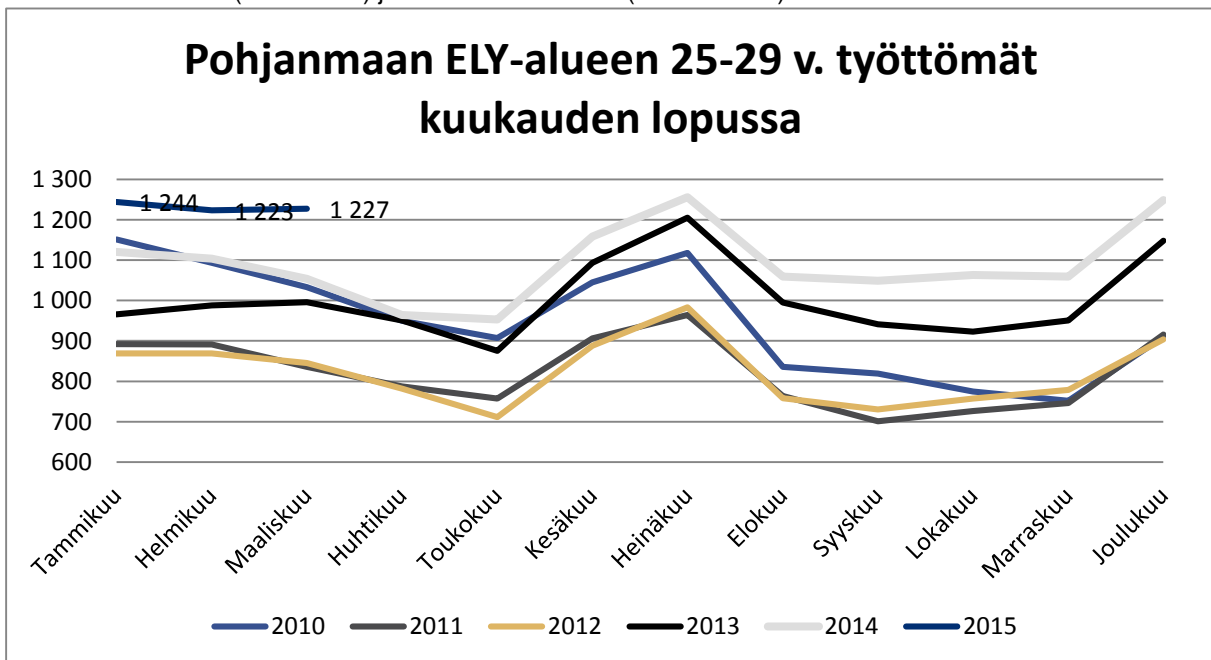
Nuorten työllisyyskatsaus, maaliskuu 2015

Alle 25-vuotiaiden työttömyys on koko ELY-alueella kasvanut vuositasolla eli viime vuoden maaliskuusta tämän vuoden maaliskuuhun 13 % (182 nuorta), kun koko maassa kasvu oli 12 % (4 718 nuorta).



Pohjanmaan maakunnassa alle 25-vuotiaiden työttömyys kasvoi vastaavana aikana 9 % ja Keski-Pohjanmaalla 23 %. Seutukunnittain kasvua oli Suupohjan rannikolla 30 %, Kokkolan sk:ssa 26 %, Pietarsaaren sk:ssa 8 %, Vaasan sk:ssa 8 % ja Kaustisen sk:ssa 6 %. Kyrönmaan sk:ssa oli laskua 6 %.

25–29 – vuotiaiden työttömyys kasvoi koko ELY-alueella viime vuoden maaliskuusta tämän vuoden maaliskuuhun 16 % (173 nuorta) ja koko maassa 12 % (3 890 nuorta).



Pohjanmaan maakunnassa 25–29 -vuotiaiden työttömyys kasvoi vastaavana aikana 21 % ja Keski-Pohjanmaalla 8 %. Seutukunnittain kasvua oli Pietarsaaren sk:ssa 28 %, Kaustisen sk:ssa 22 %, Vaasan sk:ssa 21 %. Suupohjan rannikolla 17 %, Kyrönmaan sk:ssa 8 % ja Kokkolan sk:ssa 5 %.

Tietoja työnvälitystilastoista kunnittain: Pohjanmaan ELY-keskus maaliskuu 2015

Kunta ja seutukunta	Työvoima	Työttömät		Taste 2015	Muutos % 14-15	Työttömät naiset		Alle 25-v. työttömät %	Yli 50-v. työttömät %	Yli vuoden työttömät %	Palkkatuki ja starttiraha %	Avoimet työpaikat				
		2015	2014			2015	2014						%	%		
Halsua	515	39	44	7,6 %	-11,4 %	12	30,8 %	10,3 %	17	43,6 %	7	17,9 %	4			
Isokyrö	2168	223	215	10,3 %	3,7 %	92	41,3 %	26	11,7 %	90	40,4 %	54	24,2 %	35		
Kannus	2551	297	238	11,6 %	24,8 %	123	41,4 %	39	13,1 %	123	41,4 %	58	19,5 %	45		
Kaskinen	591	101	72	17,1 %	40,3 %	33	32,7 %	11	10,9 %	49	48,5 %	24	23,8 %	6		
Kaustinen	2086	148	117	7,1 %	26,5 %	56	37,8 %	15	10,1 %	46	31,1 %	17	11,5 %	12		
Kokkola	21727	2395	2161	11,0 %	10,8 %	1019	42,5 %	431	18,0 %	769	32,1 %	528	22,0 %	370		
Korsnäs	1043	72	49	6,9 %	46,9 %	28	38,9 %	15	20,8 %	21	29,2 %	14	19,4 %	5		
Kristiinankaupunki	3054	239	236	7,8 %	1,3 %	88	36,8 %	22	9,2 %	124	51,9 %	44	18,4 %	25		
Kruunupyä	3128	176	144	5,6 %	22,2 %	80	45,5 %	19	10,8 %	73	41,5 %	40	22,7 %	9		
Laihia	3851	352	333	9,1 %	5,7 %	121	34,4 %	32	9,1 %	146	41,5 %	83	23,6 %	18		
Lestijärvi	334	36	30	10,8 %	20,0 %	17	47,2 %	2,8 %	17	47,2 %	7	19,4 %	2			
Luoto	2221	78	74	3,5 %	5,4 %	40	51,3 %	10	12,8 %	33	42,3 %	16	20,5 %	43		
Maalahti	2680	178	164	6,6 %	8,5 %	66	37,1 %	31	17,4 %	67	37,6 %	39	21,9 %	11		
Mustasaari	9611	593	500	6,2 %	18,6 %	208	35,1 %	64	10,8 %	224	37,8 %	127	21,4 %	36		
Närpiö	4414	203	154	4,6 %	31,8 %	93	45,8 %	32	15,8 %	78	38,4 %	20	9,9 %	35		
Pedersören kunta	5251	178	165	3,4 %	7,9 %	88	49,4 %	15	8,4 %	81	45,5 %	44	24,7 %	12		
Perho	1135	158	148	13,9 %	6,8 %	52	32,9 %	25	15,8 %	58	36,7 %	31	19,6 %	31		
Pietarsaari	8951	904	823	10,1 %	9,8 %	374	41,4 %	126	13,9 %	329	36,4 %	242	26,8 %	116		
Toholampi	1405	95	106	6,8 %	-10,4 %	32	33,7 %	8	8,4 %	36	37,9 %	23	24,2 %	9		
Uusikaarlepyy	3602	158	136	4,4 %	16,2 %	66	41,8 %	23	14,6 %	57	36,1 %	29	18,4 %	11		
Vaasa	33018	3456	3053	10,5 %	13,2 %	1297	37,5 %	562	16,3 %	1044	30,2 %	871	25,2 %	1009		
Veteli	1510	120	89	7,9 %	34,8 %	45	37,5 %	18	15,0 %	53	44,2 %	22	18,3 %	12		
Vöyri	3203	211	180	6,6 %	17,2 %	66	31,3 %	20	9,5 %	85	40,3 %	52	24,6 %	19		
SEUTUKUNTA- EKONOMISK REGION																
Vaasan sk	49555	4510	3946	9,1 %	14,3 %	1665	36,9 %	692	15,3 %	1441	32,0 %	1103	24,5 %	1080		
Kyrönmaan sk	6019	575	548	9,6 %	4,9 %	213	37,0 %	58	10,1 %	236	41,0 %	137	23,8 %	53		
Kaustisen sk	6985	596	534	8,5 %	11,6 %	214	35,9 %	71	11,9 %	227	38,1 %	107	18,0 %	70		
Kokkolan sk	24278	2692	2399	11,1 %	12,2 %	1142	42,4 %	470	17,5 %	892	33,1 %	586	21,8 %	415		
Suupohjan rs sk	8059	543	462	6,7 %	17,5 %	214	39,4 %	65	12,0 %	251	46,2 %	88	16,2 %	66		
Pietarsaaren sk	23153	1494	1342	6,5 %	11,3 %	648	43,4 %	193	12,9 %	573	38,4 %	371	24,8 %	191		
MAAKUNTA- LANDSKAPET																
Pohjanmaa-Österbotten	86786	7122	6298	8,2 %	13,1 %	2740	38,5 %	1008	14,2 %	2501	35,1 %	1699	23,9 %	1390		
Keski-Pohjanmaa-M Österbotten	31263	3288	2933	10,5 %	12,1 %	1356	41,2 %	541	16,5 %	1119	34,0 %	693	21,1 %	485		
ELY -KESKUS- NTM-CENTRALEN																
Pohjanmaa-Österbotten	118049	10410	9231	8,8 %	12,8 %	4096	39,3 %	1549	14,9 %	3620	34,8 %	2392	23,0 %	1153	11,1 %	1875
Etelä-Pohjanmaa-S Österbotten	88617	9662	8784	10,9 %	10,0 %	3786	39,2 %	1408	14,6 %	3654	37,8 %	1749	18,1 %	782	8,1 %	1747
koko maa - hela landet	2629933	346988	315670	13,2 %	9,9 %	142806	41,2 %	44037	12,7 %	129452	37,3 %	103251	29,8 %	32760	9,4 %	46947

Kaikki työttömät ammattiryhmittäin maaliskuu 2015 – Pohjanmaan ELY-keskus

Ammattiryhmä	3/2015	2/2015	3/2014	muutos % 14-15	%- osuus	määräll. muutos 14-15
Johtajat	91	90	71	28,2 %	0,9 %	20
Erityisasiantuntijat	1082	1134	937	15,5 %	10,4 %	145
Asiantuntijat	920	939	819	12,3 %	8,8 %	101
Toimisto- ja asiakaspalvelutyöntekijät	640	675	570	12,3 %	6,1 %	70
Palvelu- ja myyntityöntekijät	1568	1669	1369	14,5 %	15,1 %	199
Maanviljelijät, metsätyöntekijät ym.	407	427	336	21,1 %	3,9 %	71
Rakennus, korjaus- ja valmistustyöntekijät	2507	2648	2157	16,2 %	24,1 %	350
Prosessi- ja kuljetustyöntekijät	1036	1059	960	7,9 %	10,0 %	76
Muut työntekijät	904	925	800	13,0 %	8,7 %	104
Ammatteihin luokittelemattomat ryhmät	1255	1312	1212	3,5 %	12,1 %	43
Yhteensä - Totalt	10410	10878	9231	12,8 %	100 %	1179

Työttömät työnhakijat

ELY-keskus	3/2015	Tyött. osuus	2/2015	3/2014	muutos % 14-15	%- osuus
Koko maa - Hela landet	346988	13,2 %	355360	315670	9,9 %	100 %
Uusimaa - Nyland	90149	10,9 %	90876	78479	14,9 %	26,0 %
Varsinais-Suomi - Egentliga Finland	29405	13,0 %	30485	27058	8,7 %	8,5 %
Satakunta	14301	13,8 %	14760	12754	12,1 %	4,1 %
Häme - Tavastland	25539	14,4 %	26241	23388	9,2 %	7,4 %
Pirkanmaa - Birkaland	36402	15,0 %	37358	33469	8,8 %	10,5 %
Kaakkois-Suomi	22305	15,6 %	22786	20738	7,6 %	6,4 %
Etelä-Savo - Södra Savolax	9845	14,7 %	10025	9033	9,0 %	2,8 %
Pohjois-Savo - Norra Savolax	15968	14,1 %	16297	14265	11,9 %	4,6 %
Pohjois-Karjala - Norra Karelen	12385	16,7 %	12561	11645	6,4 %	3,6 %
Keski-Suomi - Mellersta Finland	22212	17,3 %	22916	20961	6,0 %	6,4 %
Etelä-Pohjanmaa - Södra Österbotten	9662	10,9 %	10394	8784	10,0 %	2,8 %
Pohjanmaa - Österbotten	10410	8,8 %	10878	9231	12,8 %	3,0 %
Pohjois-Pohjanmaa - Norra Österbotten	28199	15,3 %	28985	25936	8,7 %	8,1 %
Kainuu - Kajanaland	6017	17,0 %	6192	6093	-1,2 %	1,7 %
Lappi - Lappland	13465	16,2 %	13836	13123	2,6 %	3,9 %
Ahvenanmaa - Åland	564	3,9 %	615	589	-4,2 %	0,2 %

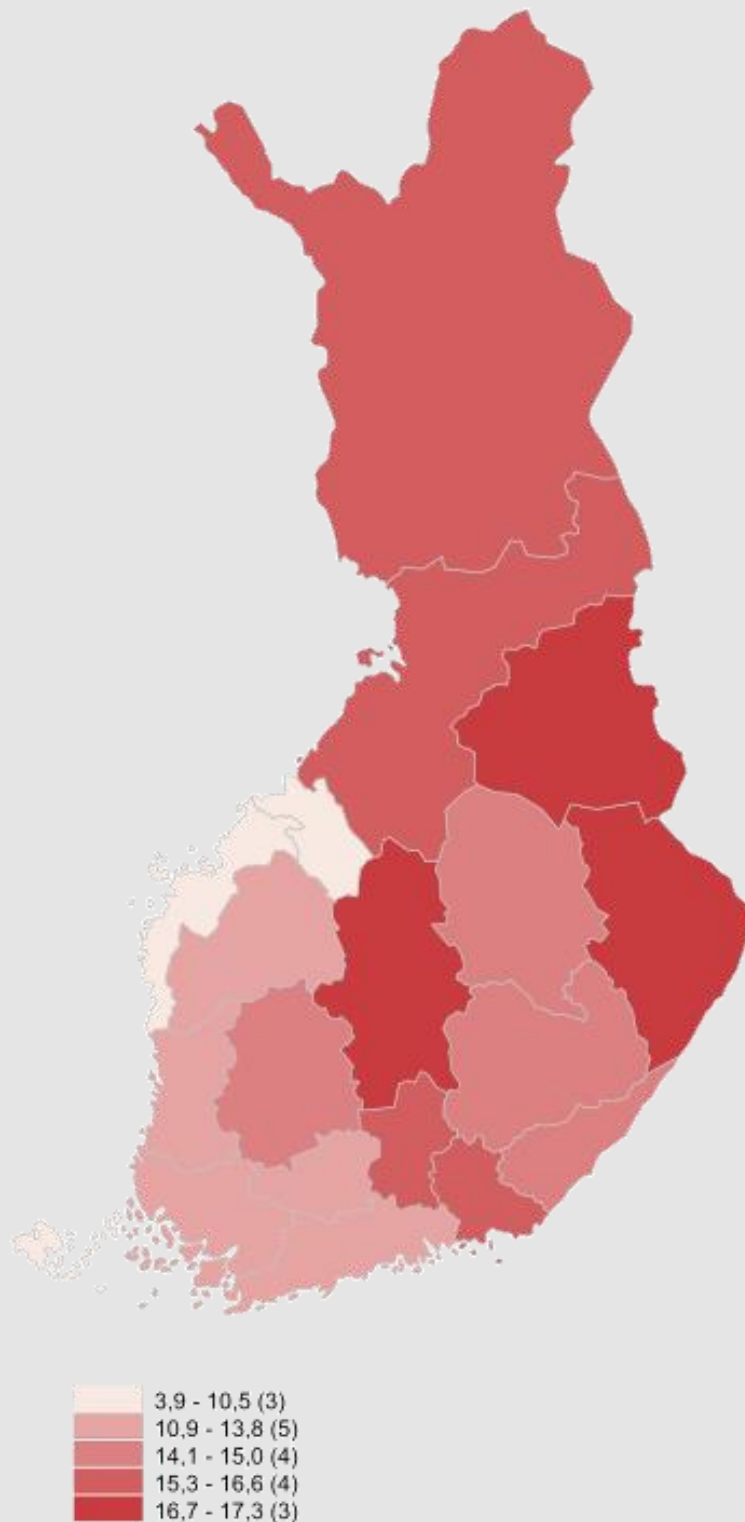
Uudet avoimet työpaikat ammattiryhmittäin maaliskuu 2015 – Pohjanmaan ELY-keskus

Ammattiryhmä	3/2015	2/2015	3/2014	muutos % 14-15	%- osuus	määräll. muutos 14-15
Johtajat	14	10	14	0,0 %	0,7 %	0
Erityisasiantuntijat	131	729	154	-14,9 %	7,0 %	-23
Asiantuntijat	524	662	785	-33,2 %	27,9 %	-261
Toimisto- ja asiakaspalvelutyöntekijät	48	74	40	20,0 %	2,6 %	8
Palvelu- ja myyntityöntekijät	648	1038	583	11,1 %	34,6 %	65
Maanviljelijät, metsätyöntekijät ym.	59	243	65	-9,2 %	3,1 %	-6
Rakennus, korjaus- ja valmistustyöntekijät	127	153	147	-13,6 %	6,8 %	-20
Prosessi- ja kuljetustyöntekijät	43	532	101	-57,4 %	2,3 %	-58
Muut työntekijät	262	582	257	1,9 %	14,0 %	5
Ammatteihin luokittelemattomat ryhmät	19	21	25	-24,0 %	1,0 %	-6
Yhteensä - Totalt	1875	4044	2171	-13,6 %	100 %	-296

Uudet avoimet työpaikat

Ammattiryhmä	3/2015	2/2015	3/2014	muutos % 14-15	%- osuus	määräll. muutos 14-15
Koko maa - Hela landet	46947	61163	47771	-1,7 %	100 %	-824
Uusimaa - Nyland	13727	17950	14266	-3,8 %	29,2 %	-539
Varsinais-Suomi - Egentliga Finland	3542	3983	3802	-6,8 %	7,5 %	-260
Satakunta	1688	2589	1736	-2,8 %	3,6 %	-48
Häme - Tavastland	2748	3794	2457	11,8 %	5,9 %	291
Pirkanmaa - Birkaland	3319	4531	3716	-10,7 %	7,1 %	-397
Kaakkois-Suomi	2120	3273	2036	4,1 %	4,5 %	84
Etelä-Savo - Södra Savolax	1706	2242	1331	28,2 %	3,6 %	375
Pohjois-Savo - Norra Savolax	1921	2232	1696	13,3 %	4,1 %	225
Pohjois-Karjala - Norra Karelen	996	1007	1088	-8,5 %	2,1 %	-92
Keski-Suomi - Mellersta Finland	1478	1490	1489	-0,7 %	3,1 %	-11
Etelä-Pohjanmaa - Södra Österbotten	1747	3234	2034	-14,1 %	3,7 %	-287
Pohjanmaa - Österbotten	1875	4044	2171	-13,6 %	4,0 %	-296
Pohjois-Pohjanmaa - Norra Österbotten	4003	3463	3457	15,8 %	8,5 %	546
Kainuu - Kajanaland	444	423	456	-2,6 %	0,9 %	-12
Lappi - Lappland	1731	2151	1600	8,2 %	3,7 %	131
Ahvenanmaa - Åland	329	373	341	-3,5 %	0,7 %	-12
Ulkomaat - Utomlands	3573	4384	4095	-12,7 %	7,6 %	-522

Työttömien työnhakijoiden osuus työvoimasta



NÄKYMIÄ | MAALISKUUN | 2015

MAALISKUUN TYÖLLISYYSKATSAUS

TYÖTTÖMIEN MÄÄRÄN KASVU JATKUU KOKO MAAN KESKIARVOA NOPEAMPANA. UUSIEN AVOIMIEN TYÖPAIKKOJEN MÄÄRÄ PUDONNUT LÄHES VIIDENNEKSELLÄ VUODEN TAKAISEEN VERRATTUNA. ENÄÄ VAIN HARVASSA KUNNASSA TYÖTTÖMYYS VÄHENTYNYT VUODEN AIKANA.

Huhtikuun 2015 tiedot julkaistaan keskiviikkona 27.5.2015

Pohjanmaan elinkeino-, liikenne- ja ympäristökeskus

www.ely-keskus.fi/web/ely/ely-pohjanmaa-tyollisyyskatsaukset