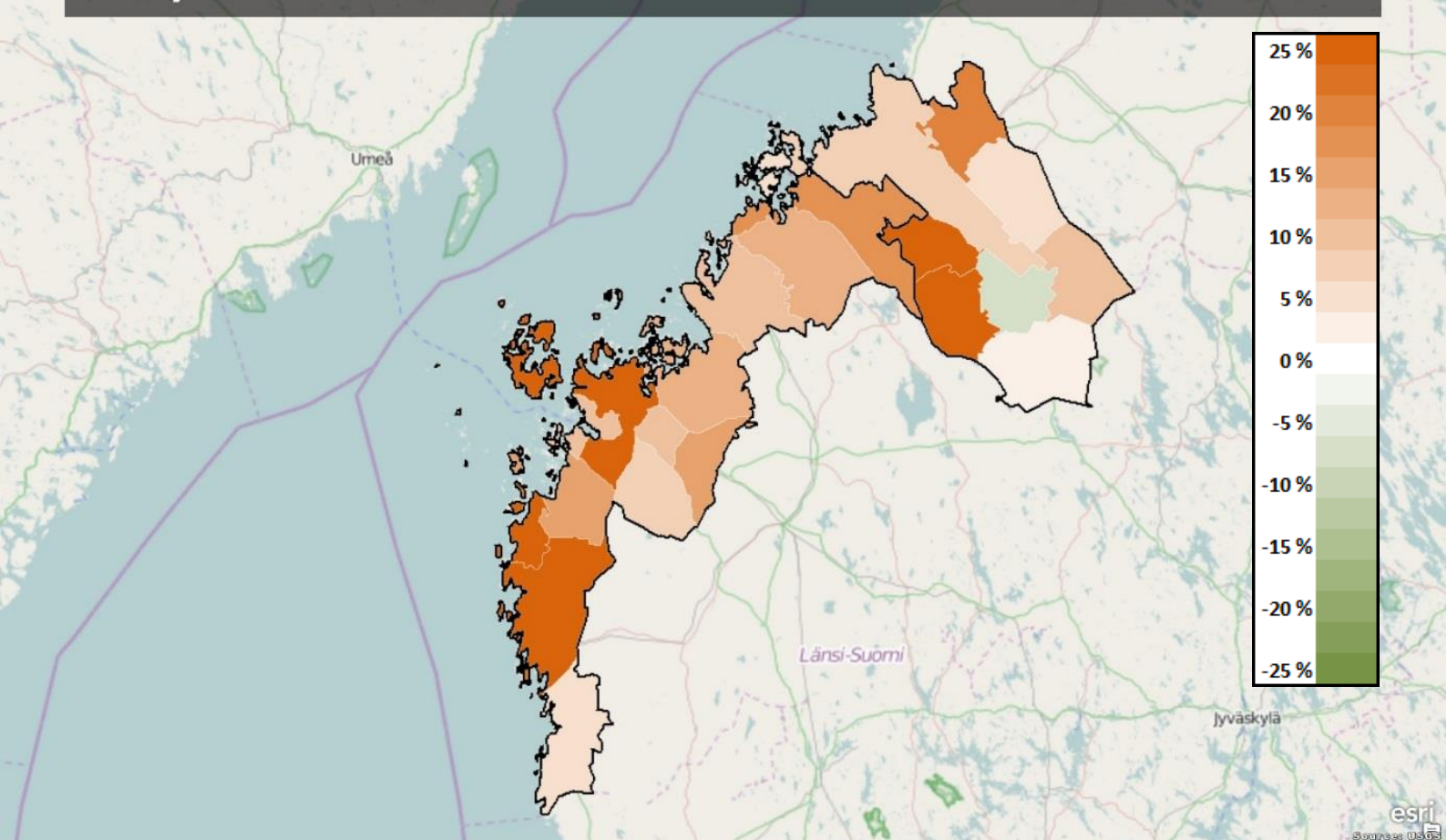




Huhtikuun työllisyyskatsaus 2015

Julkaisuvapaa 27.5.2015 klo 9.00

Työttömien määrän muutos vuoden takaiseen verrattuna



Nuorisotyöttömyys kasvaa edelleen nopeasti, kasvua tullut lähes viidenneksen vuoden takaiseen verrattuna. Kunnista enää vain Halsualla työttömyys on vähentynyt vuodessa.

Huhtikuun lopussa työttömiä oli 9 955 henkilöä, mikä on 1 089 enemmän kuin vuosi sitten. Työttömyys kasvoi edellisestä vuodesta 12 prosenttia. Työttömyyden kasvu koko maassa oli 10 prosenttia. Työttömien määrästä kokoaikaisesti lomautettuja oli 940. Työttömien osuus työvoimasta oli 8,4 prosenttia. Se on edelleenkin paras lukema koko maassa. Seuraavaksi parhaat lukemat olivat Etelä-Pohjanmaan (10,3) ja Uudenmaan (10,7) ELY-keskuksissa. Vaikeinta työttömyys oli Keski-Suomessa (16,8), Kainuussa (16,7), Lapissa (16,6) ja Pohjois-Karjalassa (16,6). Koko maassa työttömien osuus työvoimasta oli 12,9.

Naisia oli työttömänä 4 018 henkilöä. Miehiä oli työttömänä 5 937 henkilöä. Alle 25-vuotiaita työttömiä oli 1 501, joka on 18 % enemmän kuin vuosi sitten. Yli 50-vuotiaita työttömistä oli 3 485, mikä on 263 enemmän kuin vuosi sitten. Pitkäaikaistyöttömiä (yli vuoden kestänyt työttömyys) oli 2 395, joka on 287 enemmän kuin vuosi sitten.

Ulkomaalaisten työttömien osuus ulkomaalaisesta työvoimasta ELY-keskuksen alueella oli 20 prosenttia (vuosi sitten 18,3 %). Se on maan alhaisin lukema. Koko maassa vastaava osuus oli 29,2. Työttömänä oli 926 ulkomaalaista henkilöä. Ulkomaalainen työvoima on nyt yli 4 600. Määrä on kasvanut edellisestä vuodesta yli 200 henkilöllä.

Ammattiryhmittäin työttömyys on kasvanut kaikissa ammattiryhmissä. Määrällisesti (+255, +12,8 %) työttömyys on kasvanut eniten rakennus, korjaus- ja valmistustyöntekijöissä. Suhteellisesti (+21,6 %, +16) työttömyys on kasvanut eniten johtajien keskuudessa. Myös palvelu- ja myyntityöntekijöissä (+197, +14,8 %) ja erityisasiantuntijoissa (+152, +16,3 %) työttömyys on kasvanut selkeästi.

Huhtikuun lopussa palveluissa olevien määrä oli 5 169 henkilöä, mikä on 28 enemmän kuin vuosi sitten. Työllistettyjä oli 1 126 henkilöä, työvoimakoulutuksessa oli 929 henkilöä, valmennuksessa 73 henkilöä, työ- ja koulutuskokeilussa 474 henkilöä, vuorotteluvapaasijaisina oli 255 henkilöä, kuntouttavassa työtoiminnassa oli 785 henkilöä ja omaehtoisessa opiskelussa 1 527 henkilöä. Kuntouttavassa työtoiminnassa olevien määrä on kasvanut 38 prosentilla ja omaehtoisessa opiskelussa olevien 19,2 prosentilla. Uusia henkilöitä työhallinnon palveluihin työllistettiin 146 ja työvoimakoulutuksen aloitti 129 henkilöä.

Kuukauden lopussa oli kaikkiaan 19 837 työnhakijaa, joista 5 056 oli työssä olevia, 4 426 oli työvoiman ulkopuolella ja 395 teki lyhennettyä työviikkoa.

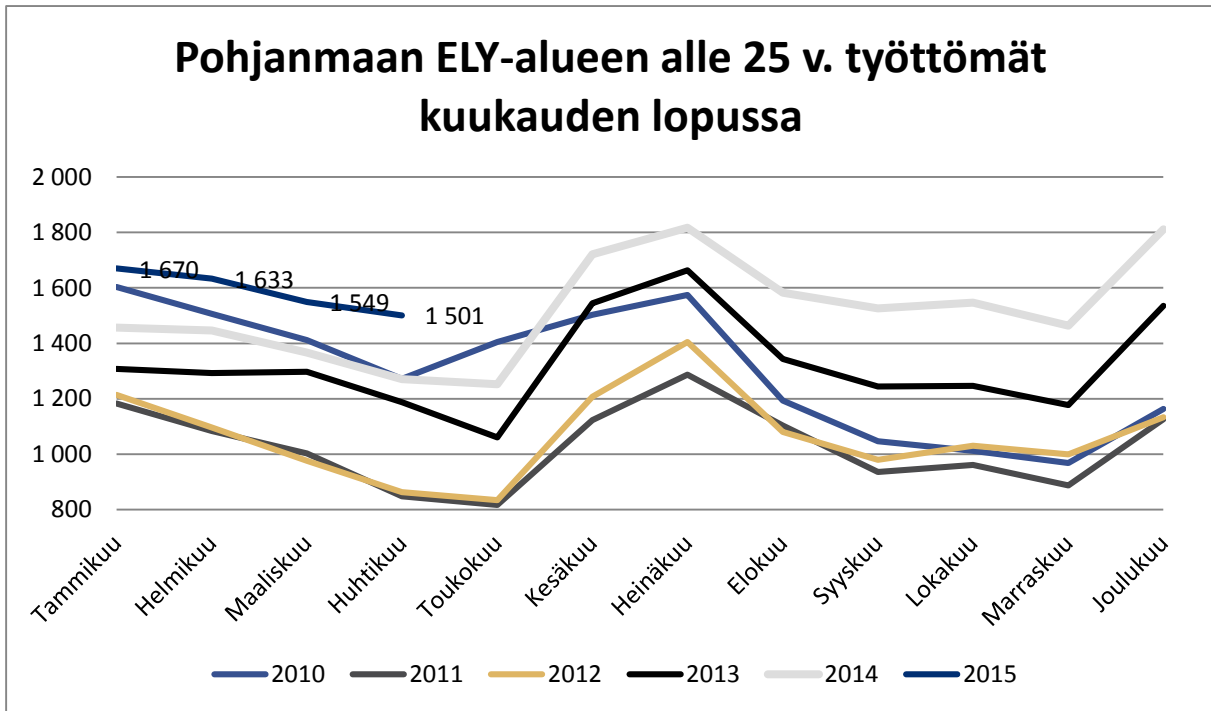
Uusia avoimia työpaikkoja TE-toimistoon ilmoitettiin 1386, joka on 112 vähemmän kuin vuosi sitten. Väliaikaisia ja tilapäisiä (työn kesto alle kolme kuukautta) työpaikkoja oli 1 192. Kaikkiaan työpaikkoja oli avoimena reilut 3 200.

Maakunnittain ilman Ahvenanmaata (3,9) Pohjanmaan (7,8) työttömyyslukema oli paras koko maassa. Seuraavaksi sijoittuivat Keski-Pohjanmaan (10,2), Etelä-Pohjanmaan (10,3) ja Uudenmaan (10,7) maakunnat.

Alle kuuden prosentin työttömyysaste oli Luodossa (3,2), Pedersören kunnassa (3,3), Uudessakaarlepyyssä (3,8), Närpiössä (4,1), Kruunupyyssä (5,2) ja Vöyrillä (5,9). Vähintään 10 prosentin työttömyys oli kuudessa kunnassa: Kaskinen (15,9), Kannus (10,8), Kokkola (10,6), Perho (10,6), Isokyrö (10,3) ja Vaasa (10,0). Työttömyys on vuoden aikana laskenut vain Halsualla (-7,5).

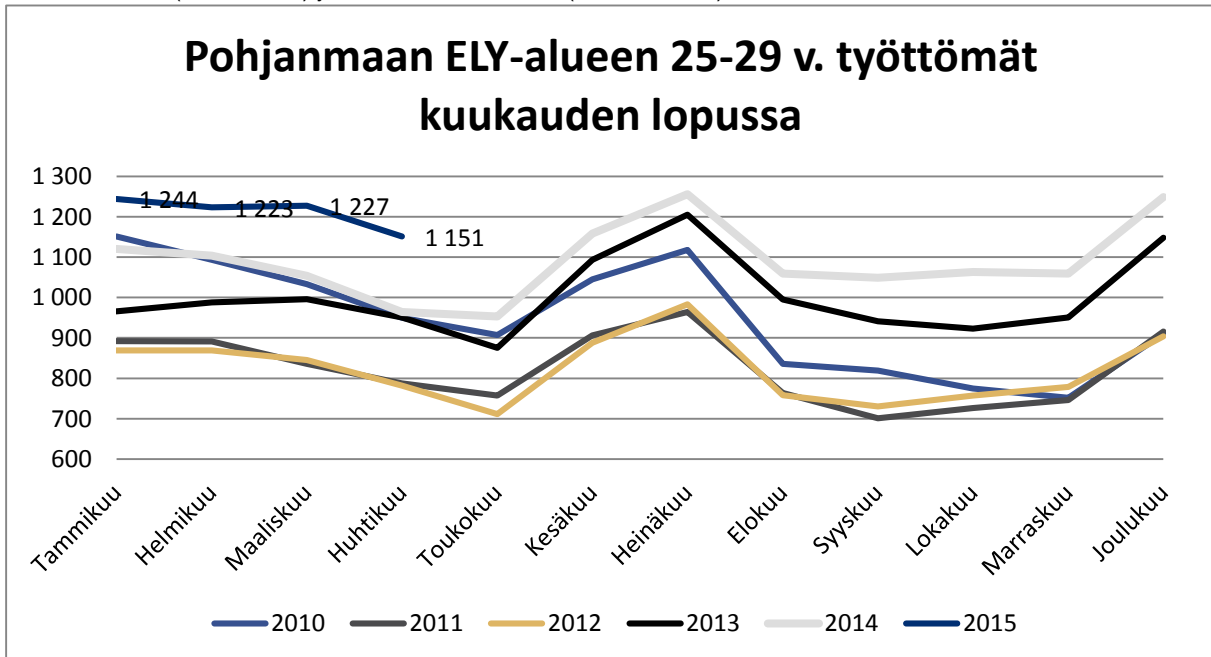
Nuorten työllisyyskatsaus, huhtikuu 2015

Alle 25-vuotiaiden työttömyys on koko ELY-alueella kasvanut vuositasolla eli viime vuoden huhtikuusta tämän vuoden huhtikuuhun 18 % (230 nuorta), kun koko maassa kasvu oli 12 % (4 671 nuorta).



Pohjanmaan maakunnassa alle 25-vuotiaiden työttömyys kasvoi vastaavana aikana 19 % ja Keski-Pohjanmaalla 17 %. Seutukunnittain kasvua oli Suupohjan rannikolla 51 %, Pietarsaaren sk:ssa 22 %, Kokkolan sk:ssa 18 %, Vaasan sk:ssa 17 %, Kaustisen sk:ssa 15 % ja Kyrönmaan sk:ssa 2 %.

25–29 – vuotiaiden työttömyys kasvoi koko ELY-alueella viime vuoden huhtikuusta tämän vuoden huhtikuuhun 19 % (187 nuorta) ja koko maassa 13 % (4 059 nuorta).



Pohjanmaan maakunnassa 25–29 -vuotiaiden työttömyys kasvoi vastaavana aikana 25 % ja Keski-Pohjanmaalla 9 %. Seutukunnittain kasvua oli Pietarsaaren sk:ssa 52 %, Vaasan sk:ssa 24 %, Kaustisen sk:ssa 15 %, Kokkolan sk:ssa 8 % ja Kyrönmaan sk:ssa 2 %. Suupohjan rannikolla oli laskua 5 %.

Tietoja työnvälitystilastoista kunnittain: Pohjanmaan ELY-keskus huhtikuu 2015

Kunta ja seutukunta	Työvoima	Työttömät		Taste 2015	Muutos % 14-15	Työttömät naiset		Alle 25-v. työttömät %	Yli 50-v. työttömät %	Yli vuoden työttömät %	Palkkatuki ja starttiraha %		Avoimet työpaikat	
		2015	2014			2015	2014				2015	2014		
Halsua	515	37	40	7,2 %	-7,5 %	12	32,4 %	10,8 %	17	45,9 %	8	21,6 %	2	
Isokyrö	2168	217	189	10,0 %	14,8 %	89	41,0 %	27	12,4 %	87	40,1 %	50	23,0 %	34
Kannus	2551	276	230	10,8 %	20,0 %	122	44,2 %	35	12,7 %	114	41,3 %	59	21,4 %	34
Kaskinen	591	94	76	15,9 %	23,7 %	32	34,0 %	10	10,6 %	50	53,2 %	25	26,6 %	5
Kaustinen	2086	173	127	8,3 %	36,2 %	77	44,5 %	21	12,1 %	53	30,6 %	20	11,6 %	35
Kokkola	21727	2301	2141	10,6 %	7,5 %	992	43,1 %	419	18,2 %	735	31,9 %	522	22,7 %	300
Korsnäs	1043	67	47	6,4 %	42,6 %	27	40,3 %	12	17,9 %	19	28,4 %	12	17,9 %	5
Kristiinankaupunki	3054	215	205	7,0 %	4,9 %	82	38,1 %	19	8,8 %	111	51,6 %	49	22,8 %	26
Kruunupyä	3128	162	137	5,2 %	18,2 %	83	51,2 %	20	12,3 %	60	37,0 %	42	25,9 %	14
Laihia	3851	339	313	8,8 %	8,3 %	111	32,7 %	29	8,6 %	149	44,0 %	86	25,4 %	24
Lestijärvi	334	33	30	9,9 %	10,0 %	16	48,5 %	0,0 %	16	48,5 %	6	18,2 %	3	
Luoto	2221	71	67	3,2 %	6,0 %	38	53,5 %	11	15,5 %	32	45,1 %	15	21,1 %	2
Maalahti	2680	176	152	6,6 %	15,8 %	66	37,5 %	26	14,8 %	62	35,2 %	37	21,0 %	6
Mustasaari	9611	575	458	6,0 %	25,5 %	216	37,6 %	69	12,0 %	217	37,7 %	132	23,0 %	17
Närpiö	4414	179	142	4,1 %	26,1 %	84	46,9 %	27	15,1 %	68	38,0 %	22	12,3 %	27
Pedersören kunta	5251	175	157	3,3 %	11,5 %	90	51,4 %	14	8,0 %	81	46,3 %	49	28,0 %	7
Perho	1135	120	117	10,6 %	2,6 %	51	42,5 %	18	15,0 %	50	41,7 %	27	22,5 %	31
Pietarsaari	8951	876	752	9,8 %	16,5 %	355	40,5 %	126	14,4 %	309	35,3 %	245	28,0 %	155
Toholampi	1405	112	106	8,0 %	5,7 %	38	33,9 %	9	8,0 %	51	45,5 %	24	21,4 %	14
Uusikaarlepyy	3602	138	125	3,8 %	10,4 %	62	44,9 %	16	11,6 %	54	39,1 %	29	21,0 %	5
Vaasa	33018	3304	2988	10,0 %	10,6 %	1261	38,2 %	554	16,8 %	1012	30,6 %	862	26,1 %	967
Veteli	1510	127	101	8,4 %	25,7 %	49	38,6 %	17	13,4 %	62	48,8 %	21	16,5 %	11
Vöyri	3203	188	166	5,9 %	13,3 %	65	34,6 %	18	9,6 %	76	40,4 %	53	28,2 %	16
SEUTUKUNTA- EKONOMISK REGION														
Vaasan sk	49555	4310	3811	8,7 %	13,1 %	1635	37,9 %	679	15,8 %	1386	32,2 %	1096	25,4 %	1011
Kyrönmaan sk	6019	556	502	9,2 %	10,8 %	200	36,0 %	56	10,1 %	236	42,4 %	136	24,5 %	58
Kaustisen sk	6985	602	521	8,6 %	15,5 %	243	40,4 %	69	11,5 %	249	41,4 %	106	17,6 %	96
Kokkolan sk	24278	2577	2371	10,6 %	8,7 %	1114	43,2 %	454	17,6 %	849	32,9 %	581	22,5 %	334
Suupohjan rs sk	8059	488	423	6,1 %	15,4 %	198	40,6 %	56	11,5 %	229	46,9 %	96	19,7 %	58
Pietarsaaren sk	23153	1422	1238	6,1 %	14,9 %	628	44,2 %	187	13,2 %	536	37,7 %	380	26,7 %	183
MAAKUNTA- LANDSKAPET														
Pohjanmaa-Österbotten	86786	6776	5974	7,8 %	13,4 %	2661	39,3 %	978	14,4 %	2387	35,2 %	1708	25,2 %	1310
Keski-Pohjanmaa-M Österbotten	31263	3179	2892	10,2 %	9,9 %	1357	42,7 %	523	16,5 %	1098	34,5 %	687	21,6 %	430
ELY -KESKUS- NTM-CENTRALEN														
Pohjanmaa-Österbotten	118049	9955	8866	8,4 %	12,3 %	4018	40,4 %	1501	15,1 %	3485	35,0 %	2395	24,1 %	1740
Etelä-Pohjanmaa-S Österbotten	88617	9106	8116	10,3 %	12,2 %	3584	39,4 %	1283	14,1 %	3485	38,3 %	1748	19,2 %	1233
koko maa - hela landet	2629933	338585	307313	12,9 %	10,2 %	141842	41,9 %	42395	12,5 %	126794	37,4 %	104169	30,8 %	42821

Kaikki työttömät ammattiryhmittäin huhtikuu 2015 – Pohjanmaan ELY-keskus

Ammattiryhmä	4/2015	3/2015	4/2014	muutos % 14-15	%- osuus	määräll. muutos 14-15
Johtajat	90	91	74	21,6 %	0,9 %	16
Erityisasiantuntijat	1086	1082	934	16,3 %	10,9 %	152
Asiantuntijat	891	920	809	10,1 %	9,0 %	82
Toimisto- ja asiakaspalvelutyöntekijät	643	640	559	15,0 %	6,5 %	84
Palvelu- ja myyntityöntekijät	1525	1568	1328	14,8 %	15,3 %	197
Maanviljelijät, metsätyöntekijät ym.	339	407	286	18,5 %	3,4 %	53
Rakennus, korjaus- ja valmistustyöntekijät	2255	2507	2000	12,8 %	22,7 %	255
Prosessi- ja kuljetustyöntekijät	993	1036	919	8,1 %	10,0 %	74
Muut työntekijät	882	904	778	13,4 %	8,9 %	104
Ammatteihin luokittelemattomat ryhmät	1251	1255	1179	6,1 %	12,6 %	72
Yhteensä - Totalt	9955	10410	8866	12,3 %	100 %	1089

Työttömät työnhakijat

ELY-keskus	4/2015	Tyött. osuus	3/2015	4/2014	muutos % 14-15	%- osuus
Koko maa - Hela landet	338585	12,9 %	346988	307313	10,2 %	100 %
Uusimaa - Nyland	89061	10,7 %	90149	77366	15,1 %	26,3 %
Varsinais-Suomi - Egentliga Finland	28346	12,5 %	29405	26125	8,5 %	8,4 %
Satakunta	13756	13,3 %	14301	12367	11,2 %	4,1 %
Häme - Tavastland	24608	13,8 %	25539	22577	9,0 %	7,3 %
Pirkanmaa - Birkaland	35352	14,5 %	36402	32599	8,4 %	10,4 %
Kaakkois-Suomi	21423	15,0 %	22305	20266	5,7 %	6,3 %
Etelä-Savo - Södra Savolax	9528	14,2 %	9845	8680	9,8 %	2,8 %
Pohjois-Savo - Norra Savolax	15573	13,7 %	15968	13659	14,0 %	4,6 %
Pohjois-Karjala - Norra Karelen	12318	16,6 %	12385	11180	10,2 %	3,6 %
Keski-Suomi - Mellersta Finland	21525	16,8 %	22212	20235	6,4 %	6,4 %
Etelä-Pohjanmaa - Södra Österbotten	9106	10,3 %	9662	8116	12,2 %	2,7 %
Pohjanmaa - Österbotten	9955	8,4 %	10410	8866	12,3 %	2,9 %
Pohjois-Pohjanmaa - Norra Österbotten	27514	14,9 %	28199	25372	8,4 %	8,1 %
Kainuu - Kajanaland	5929	16,7 %	6017	5874	0,9 %	1,8 %
Lappi - Lappland	13881	16,6 %	13465	13346	4,0 %	4,1 %
Ahvenanmaa - Åland	563	3,9 %	564	575	-2,1 %	0,2 %

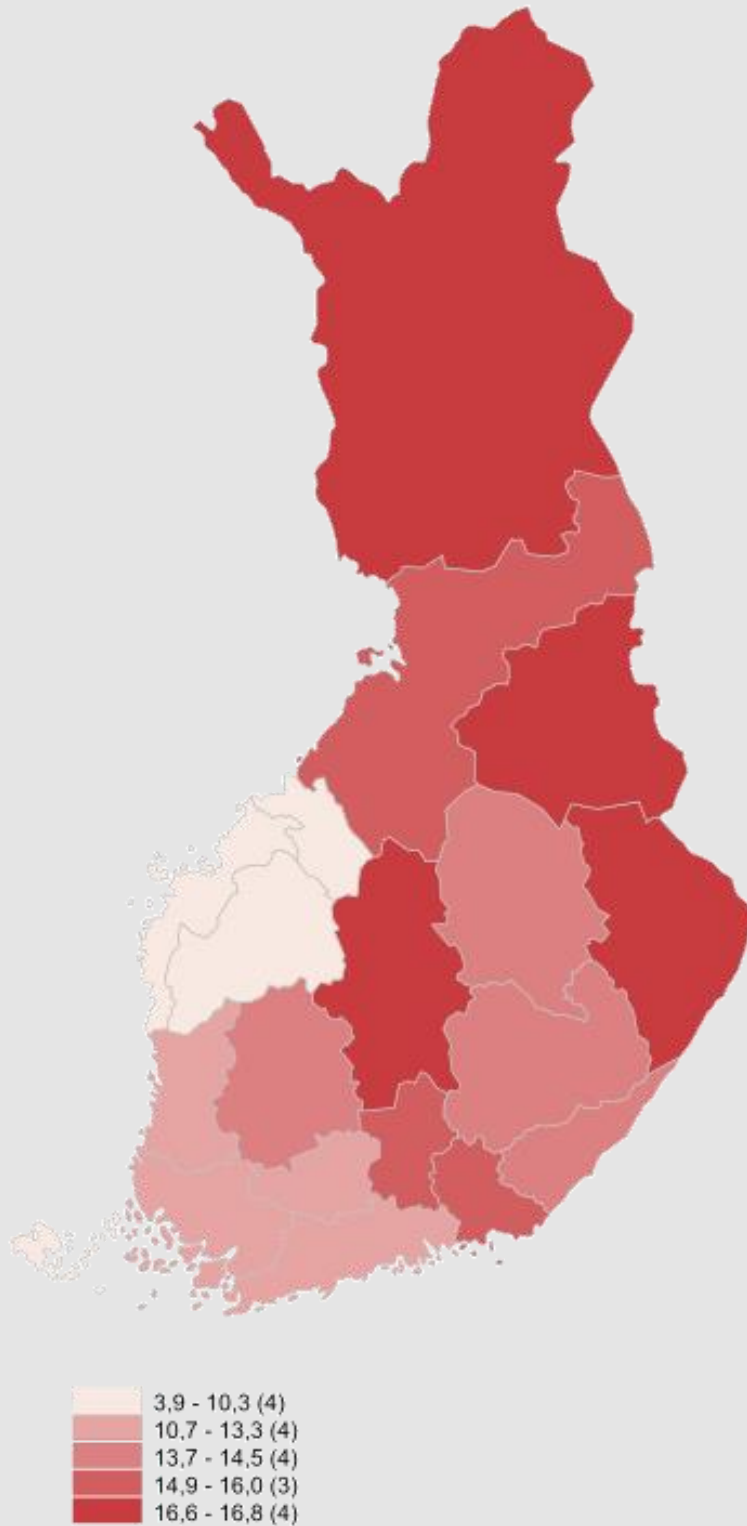
Uudet avoimet työpaikat ammattiryhmittäin huhtikuu 2015 – Pohjanmaan ELY-keskus

Ammattiryhmä	4/2015	3/2015	4/2014	muutos % 14-15	%- osuus	määräll. muutos 14-15
Johtajat	11	14	16	-31,3 %	0,6 %	-5
Erityisasiantuntijat	177	131	218	-18,8 %	10,2 %	-41
Asiantuntijat	525	524	679	-22,7 %	30,2 %	-154
Toimisto- ja asiakaspalvelutyöntekijät	32	48	30	6,7 %	1,8 %	2
Palvelu- ja myyntityöntekijät	554	648	461	20,2 %	31,8 %	93
Maanviljelijät, metsätyöntekijät ym.	58	59	66	-12,1 %	3,3 %	-8
Rakennus, korjaus- ja valmistustyöntekijät	113	127	113	0,0 %	6,5 %	0
Prosessi- ja kuljetustyöntekijät	78	43	61	27,9 %	4,5 %	17
Muut työntekijät	176	262	200	-12,0 %	10,1 %	-24
Ammatteihin luokittelemattomat ryhmät	16	19	18	-11,1 %	0,9 %	-2
Yhteensä - Totalt	1740	1875	1862	-6,6 %	100 %	-122

Uudet avoimet työpaikat

Ammattiryhmä	4/2015	3/2015	4/2014	muutos % 14-15	%- osuus	määräll. muutos 14-15
Koko maa - Hela landet	42821	46947	39092	9,5 %	100 %	3729
Uusimaa - Nyland	13068	13727	11437	14,3 %	30,5 %	1631
Varsinais-Suomi - Egentliga Finland	3017	3542	3401	-11,3 %	7,0 %	-384
Satakunta	1348	1688	1100	22,5 %	3,1 %	248
Häme - Tavastland	2485	2748	1930	28,8 %	5,8 %	555
Pirkanmaa - Birkaland	3694	3319	2692	37,2 %	8,6 %	1002
Kaakkois-Suomi	2051	2120	2107	-2,7 %	4,8 %	-56
Etelä-Savo - Södra Savolax	916	1706	1063	-13,8 %	2,1 %	-147
Pohjois-Savo - Norra Savolax	1807	1921	1617	11,8 %	4,2 %	190
Pohjois-Karjala - Norra Karelen	859	996	1129	-23,9 %	2,0 %	-270
Keski-Suomi - Mellersta Finland	1632	1478	1245	31,1 %	3,8 %	387
Etelä-Pohjanmaa - Södra Österbotten	1233	1747	1878	-34,3 %	2,9 %	-645
Pohjanmaa - Österbotten	1740	1875	1862	-6,6 %	4,1 %	-122
Pohjois-Pohjanmaa - Norra Österbotten	3089	4003	2680	15,3 %	7,2 %	409
Kainuu - Kajanaland	572	444	453	26,3 %	1,3 %	119
Lappi - Lappland	1499	1731	1352	10,9 %	3,5 %	147
Ahvenanmaa - Åland	259	329	302	-14,2 %	0,6 %	-43
Ulkomaat - Utomlands	3552	3573	2844	24,9 %	8,3 %	708

Työttömien työnhakijoiden osuus työvoimasta



NÄKYMIÄ | HUHTIKUU | 2015

HUHTIKUUN TYÖLLISYYSKATSAUS

NUORISOTYÖTTÖMYYS KASVAA EDELLEEN NOPEASTI, KASVUA TULLUT LÄHES VIIDENNEKSEN VUODEN TAKAISEEN VERRATTUNA.

KUNNISTA ENÄÄ VAIN HALSUALLA TYÖTTÖMYYS ON VÄHENTYNYT VUODESSA.

Toukokuun 2015 tiedot julkaistaan keskiviikkona 24.6.2015

Pohjanmaan elinkeino-, liikenne- ja ympäristökeskus

www.ely-keskus.fi/web/ely/ely-pohjanmaa-tyollisyyskatsaukset