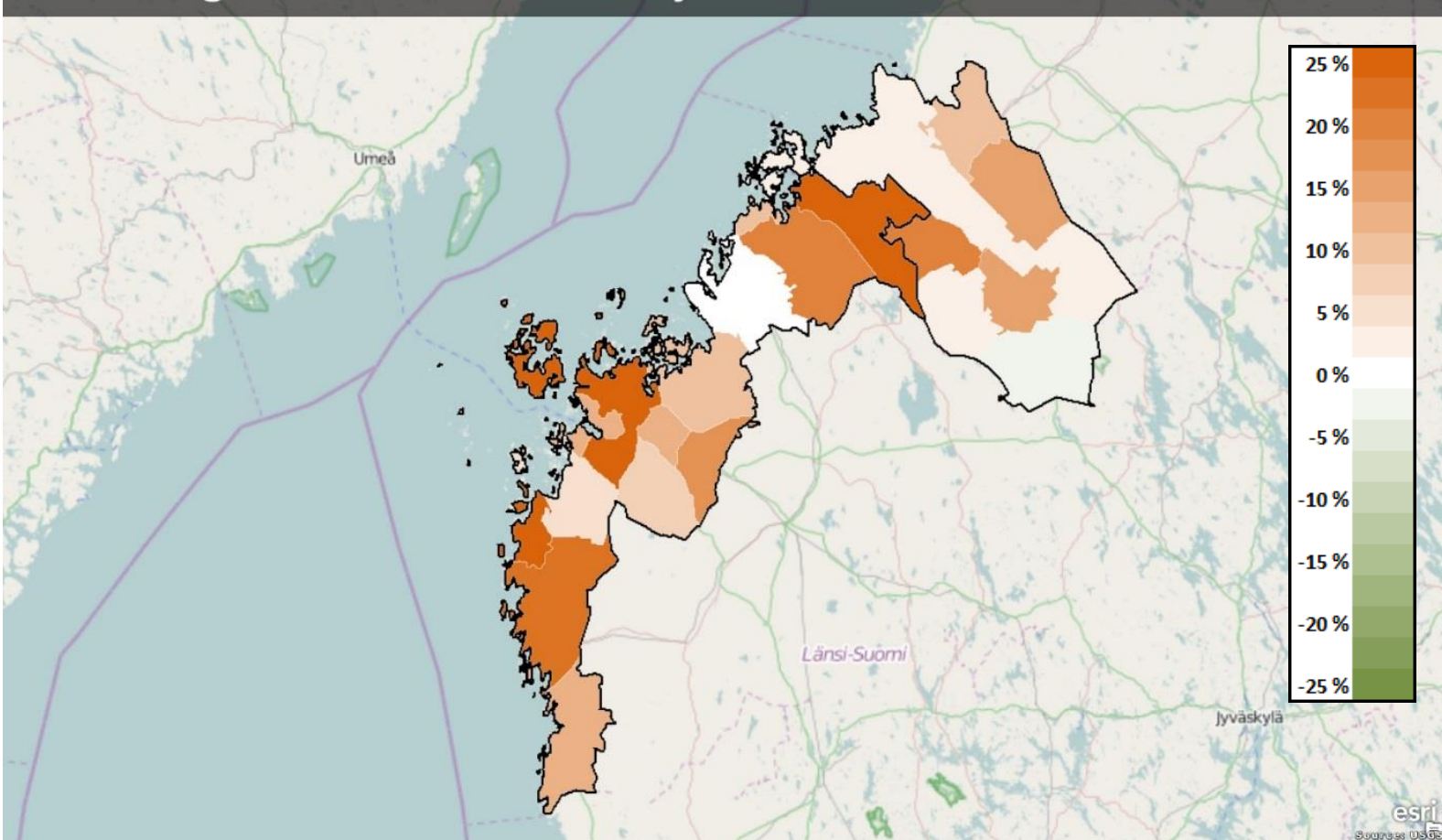




Sysselsättningsöversikt maj 2015

Får publiceras 24.6.2015 kl. 9.00

Ändringar i antalet arbetslösa jämfört med situationen året innan



Antalet arbetslösa ökade aningen långsammare, men fortfarande snabbare än genomsnittet i landet. Ungdomsarbetslösheten (arbetslösa under 25 år) är inte längre rekordhög, nivån är nu lägre än år 2010.

Antalet arbetslösa var i slutet av maj 9 610 personer, vilket är 909 fler än för ett år sedan. Arbetslösheten ökade med 10 procent jämfört med förra året och motsvarande siffra i hela landet var 9 procent. Antalet heltidspermitterade av alla arbetslösa var 747. Andelen arbetslösa av arbetskraften var 8,1 procent. Den är fortfarande den lägsta siffran i hela landet. De följande lägsta siffrorna hade NTM-centralerna i Södra Öster-

botten (9,4 %) och i Nyland (10,8 %). Den högsta arbetslösheten fanns i Lappland (16,4 %), i Mellersta Finland (16,3 %), i Kajanaland (15,8 %) och i Norra Karelen (15,8 %). I hela landet var andelen arbetslösa av hela arbetskraften 12,5 %.

Antalet arbetslösa kvinnor var 4 069 personer. Antalet arbetslösa män var 5 541 personer. Antalet arbetslösa under 25 år var 1 387, vilket är 135 fler än för ett år sedan. Av alla arbetslösa var 3 362 över 50 år, vilket är 218 fler än för ett år sedan. Antalet långtidsarbetslösa (arbetslösa i över ett år) var 2 458, vilket är 336 fler än för ett år sedan.

Andelen utländska arbetslösa av den utländska arbetskraften inom området för NTM-centralen var 22,5 % (för ett år sedan 20,4 %). I hela landet var motsvarande siffra 30,4 %. Antalet arbetslösa utlänningar var 1 042 personer. Den utländska arbetskraften är nu över 4 600. Antalet har ökat med över 200 personer jämfört med föregående år.

Enligt yrkesgrupper har arbetslösheten ökat inom alla yrkesgrupper. Kvantitativt sett (+184, +12,8 %) har arbetslösheten ökat mest bland byggnads-, reparations- och tillverkningsarbetare. Proportionellt sett (+29,5 %, +23 %) har arbetslösheten ökat mest bland chefer. Även bland service- och försäljningspersonal (+178, +13,0 %) och specialister (+132, +13,3 %) har arbetslösheten klart ökat.

I slutet av maj var antalet personer som sysselsattes genom olika tjänster 4 905, vilket är 24 fler än för ett år sedan. Sysselsatta personer var 1 080, i arbetskraftsutbildning var 853 personer, i arbetsträning 74 personer, i arbets- och utbildningsprövning 460 personer, 281 personer var sysselsatta via alterneringsplatser, 817 personer deltog i arbetsverksamhet i rehabiliteringssyfte och 1 340 personer deltog i frivilliga studier. Antalet personer som deltog i arbetsverksamhet i rehabiliteringssyfte har ökat med 36 % och antalet personer som deltog i frivilliga studier med 22 %. Totalt 129 nya personer sysselsattes med arbetsförvaltningens stöd och 75 personer inledde arbetskraftsutbildning.

I slutet av månaden fanns det totalt 19 642 arbetssökande, av vilka 5 395 var i arbete, 4 284 var utanför arbetskraften och 348 gjorde förkortad arbetsvecka.

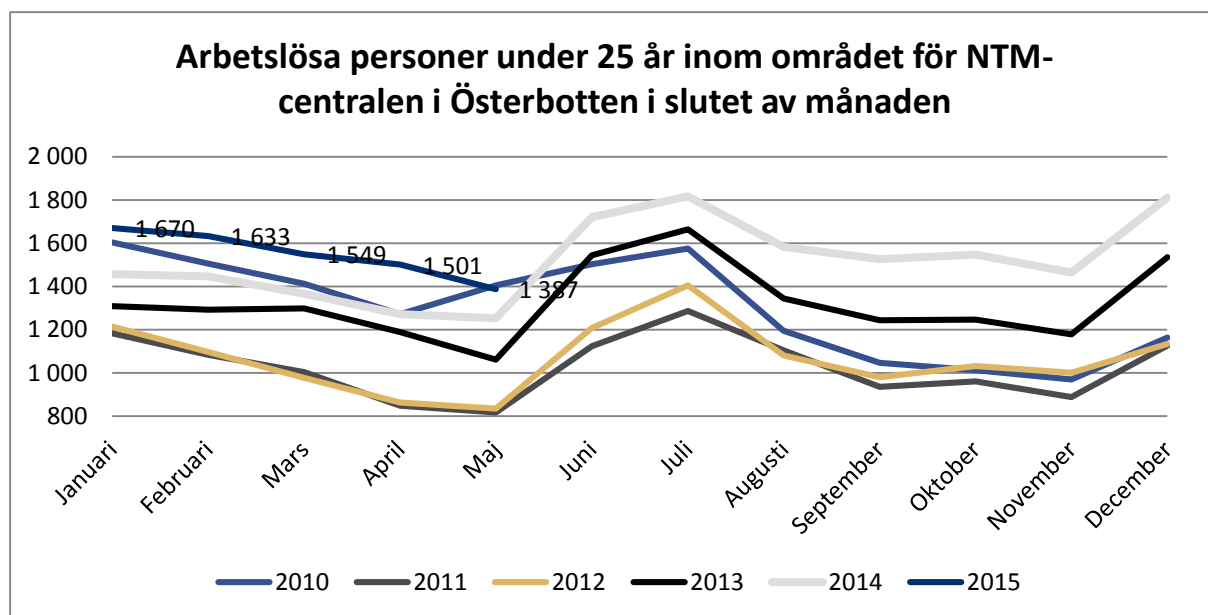
Till arbets- och näringsbyrån anmäldes totalt 1 279 nya lediga arbetsplatser, vilket är 23 färre än för ett år sedan. Antalet tillfälliga eller temporära arbetsplatser (varaktighet under tre månader) var 1 052. Det totala antalet lediga arbetsplatser var knappt 3 000.

Om inte Åland (3,5 %) medräknas hade Österbotten (7,6 %) den bästa landskapsvisa arbetslöshetsgraden i hela landet. De följande bästa siffrorna hade Södra Österbotten (9,4 %), Mellersta Österbotten (9,6 %) och Nyland (10,8 %).

En arbetslöshetsgrad under fem procent fanns i Larsmo kommun (3,0 %), i Pedersöre (3,4 %), i Närpes (3,7 %) och Nykarleby (3,9 %). En arbetslöshetsgrad över nio procent fanns i sex kommuner: Kaskö (14,9 %), Karleby (10,2 %), Perho (9,9 %), Vasa (9,9 %), Kannus (9,4 %) och Storkyro (9,2 %). Under ett år har arbetslösheten minskat endast i Perho (-2,6 %).

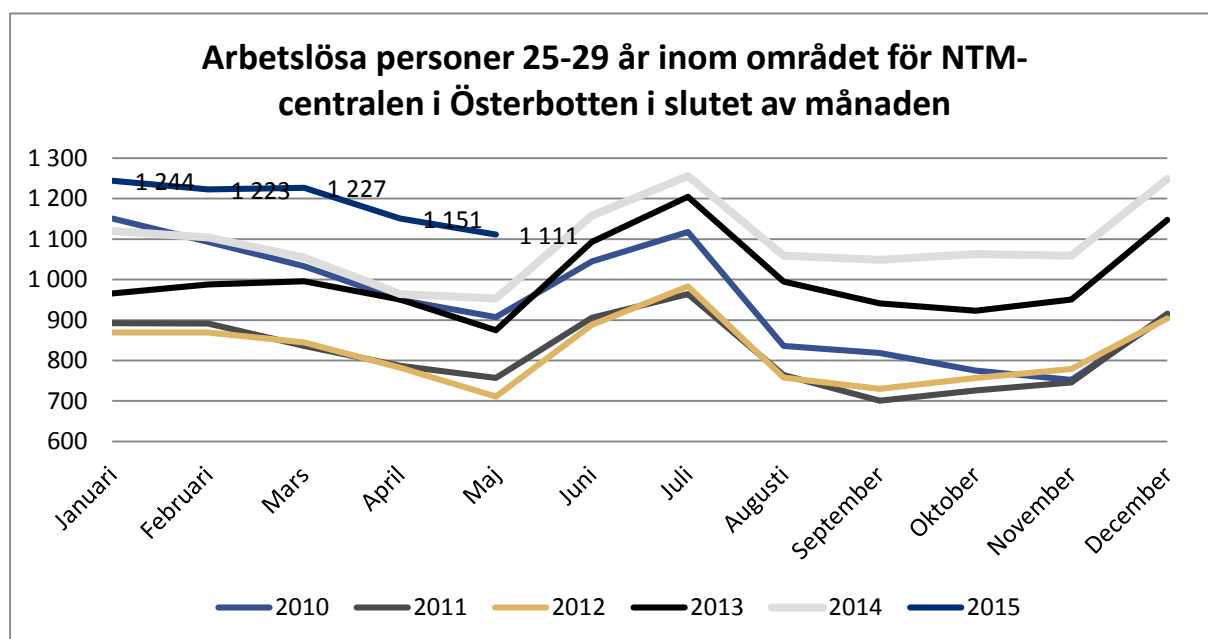
Sysselsättningsöversikt för ungdomar, maj 2015

Arbetslösheten bland personer under 25 år har ökat i hela NTM-området på årsnivå, dvs. från maj förra året till maj i år med 11 % (135 ungdomar) när ökningen i hela landet var 6 % (2 237) ungdomar).



I landskapet Österbotten ökade arbetslösheten bland personer under 25 år under motsvarande tidpunkt med 14 % och i Mellersta Österbotten med 5 %. Enligt de ekonomiska regionerna var ökningen i Sydösterbotten 15 %, i Vasa ekonomiska region 15 %, i Kyrolandet 14 %, i Jakobstadsregionen 13 %, i Karleby ekonomiska region 8 %. I Kaustby ekonomiska region konstaterades en minskning på 12 %.

Arbetslösheten bland personer 25-29 år ökade i hela NTM-området jämfört med maj förra året till maj detta år med 17 % (158 ungdomar) och i hela landet med 12 % (3 682) ungdomar).



Ökningen av arbetslösheten bland personer 25-29 år var i landskapet Österbotten under motsvarande tid 22 % och i Mellersta Österbotten 7 %. Enligt de ekonomiska regionerna var ökningen i Sydösterbotten 27 %, i Vasa ekonomiska region 23 %, i Jakobstadsregionen 21 %, i Kaustby ekonomiska region 15 %, i Karleby ekonomiska region 6 %. Situationen i Kyrolandet blev oförändrad.

Uppgifter om arbetsförmedlingsstatistiken kommunvis: NTM-centralen i Österbotten maj 2015

| Kommun och region | Arbetskraft | Arbetslösa | | Taste | Ändring % | Arbetslösa kvinnor | Arbetslösa under 25 år | Arbetslösa över 50 år | Över 1 års arbetslöshet | Lönesubvention och startbidrag | Lediga arb. platser |
|-------------------------------------|---------------|-------------|-------------|--------------|---------------|--------------------|------------------------|-----------------------|-------------------------|--------------------------------|---------------------|
| | | 2015 | 2014 | | | | | | | | |
| Halsua | 515 | 37 | 32 | 7,2 % | 15,6 % | 13 35,1 % | 5 13,5 % | 19 51,4 % | 8 21,6 % | 7 18,9 % | 4 |
| Isokyrö | 2166 | 199 | 171 | 9,2 % | 16,4 % | 88 44,2 % | 23 11,6 % | 87 43,7 % | 52 26,1 % | 20 10,1 % | 31 |
| Kannus | 2550 | 239 | 219 | 9,4 % | 9,1 % | 119 49,8 % | 37 15,5 % | 95 39,7 % | 56 23,4 % | 36 15,1 % | 24 |
| Kaskinen | 589 | 88 | 79 | 14,9 % | 11,4 % | 34 38,6 % | 8 9,1 % | 44 50,0 % | 25 28,4 % | 12 13,6 % | 10 |
| Kaustinen | 2090 | 150 | 125 | 7,2 % | 20,0 % | 75 50,0 % | 20 13,3 % | 49 32,7 % | 22 14,7 % | 24 16,0 % | 26 |
| Kokkola | 21743 | 2212 | 2138 | 10,2 % | 3,5 % | 999 45,2 % | 398 18,0 % | 699 31,6 % | 549 24,8 % | 245 11,1 % | 324 |
| Korsnäs | 1043 | 53 | 40 | 5,1 % | 32,5 % | 23 43,4 % | 7 13,2 % | 17 32,1 % | 12 22,6 % | 7,5 % | 4 |
| Kristinankaupunki | 3049 | 206 | 183 | 6,8 % | 12,6 % | 85 41,3 % | 20 9,7 % | 102 49,5 % | 49 23,8 % | 33 16,0 % | 38 |
| Kruunupyy | 3127 | 184 | 137 | 5,9 % | 34,3 % | 98 53,3 % | 24 13,0 % | 70 38,0 % | 42 22,8 % | 15 8,2 % | 4 |
| Laihia | 3850 | 313 | 291 | 8,1 % | 7,6 % | 108 34,5 % | 26 8,3 % | 136 43,5 % | 82 26,2 % | 34 10,9 % | 28 |
| Lestjärvi | 332 | 30 | 29 | 9,0 % | 3,4 % | 15 50,0 % | 0,0 % | 16 53,3 % | 7 23,3 % | 6 20,0 % | 2 |
| Luoto | 2221 | 66 | 64 | 3,0 % | 3,1 % | 34 51,5 % | 8 12,1 % | 30 45,5 % | 13 19,7 % | 12 18,2 % | 10 |
| Maalathi | 2683 | 155 | 148 | 5,8 % | 4,7 % | 59 38,1 % | 19 12,3 % | 60 38,7 % | 33 21,3 % | 23 14,8 % | 9 |
| Mustasaari | 9603 | 543 | 435 | 5,7 % | 24,8 % | 215 39,6 % | 61 11,2 % | 206 37,9 % | 134 24,7 % | 71 13,1 % | 24 |
| Närpiö | 4413 | 163 | 134 | 3,7 % | 21,6 % | 73 44,8 % | 19 11,7 % | 59 36,2 % | 22 13,5 % | 26 16,0 % | 37 |
| Pedersören kunta | 5257 | 178 | 148 | 3,4 % | 20,3 % | 90 50,6 % | 11 6,2 % | 79 44,4 % | 51 28,7 % | 21 11,8 % | 12 |
| Perho | 1134 | 112 | 115 | 9,9 % | -2,6 % | 58 51,8 % | 19 17,0 % | 48 42,9 % | 30 26,8 % | 15 13,4 % | 19 |
| Pietarsaari | 8955 | 872 | 787 | 9,7 % | 10,8 % | 365 41,9 % | 120 13,8 % | 306 35,1 % | 249 28,6 % | 65 7,5 % | 87 |
| Toholampi | 1405 | 109 | 94 | 7,8 % | 16,0 % | 46 42,2 % | 12 11,0 % | 48 44,0 % | 24 22,0 % | 18 16,5 % | 18 |
| Uusikaarlepyy | 3606 | 142 | 141 | 3,9 % | 0,7 % | 68 47,9 % | 16 11,3 % | 54 38,0 % | 29 20,4 % | 17 12,0 % | 9 |
| Vaasa | 32972 | 3264 | 2918 | 9,9 % | 11,9 % | 1293 39,6 % | 500 15,3 % | 1012 31,0 % | 891 27,3 % | 350 10,7 % | 817 |
| Veteli | 1506 | 111 | 107 | 7,4 % | 3,7 % | 46 41,4 % | 13 11,7 % | 57 51,4 % | 22 19,8 % | 14 12,6 % | 9 |
| Vöyri | 3201 | 184 | 166 | 5,7 % | 10,8 % | 65 35,3 % | 21 11,4 % | 69 37,5 % | 56 30,4 % | 12 6,5 % | 10 |
| SEUTUKUNTA- EKONOMISK REGION | | | | | | | | | | | |
| Vaasan sk | 49502 | 4199 | 3707 | 8,5 % | 13,3 % | 1655 39,4 % | 608 14,5 % | 1364 32,5 % | 1126 26,8 % | 460 11,0 % | 864 |
| Kyrönmaan sk | 6016 | 512 | 462 | 8,5 % | 10,8 % | 196 38,3 % | 49 9,6 % | 223 43,6 % | 134 26,2 % | 54 10,5 % | 59 |
| Kaustisen sk | 6982 | 549 | 502 | 7,9 % | 9,4 % | 253 46,1 % | 69 12,6 % | 237 43,2 % | 113 20,6 % | 84 15,3 % | 78 |
| Kokkolan sk | 24293 | 2451 | 2357 | 10,1 % | 4,0 % | 1118 45,6 % | 435 17,7 % | 794 32,4 % | 605 24,7 % | 281 11,5 % | 348 |
| Suupohjan rs sk | 8051 | 457 | 396 | 5,7 % | 15,4 % | 192 42,0 % | 47 10,3 % | 205 44,9 % | 96 21,0 % | 71 15,5 % | 85 |
| Pietarsaaren sk | 23166 | 1442 | 1277 | 6,2 % | 12,9 % | 655 45,4 % | 179 12,4 % | 539 37,4 % | 384 26,6 % | 130 9,0 % | 122 |
| MAAKUNTA- LANDSKAPET | | | | | | | | | | | |
| Pohjanmaa-Österbotten | 86735 | 6610 | 5842 | 7,6 % | 13,1 % | 2698 40,8 % | 883 13,4 % | 2331 35,3 % | 1740 26,3 % | 715 10,8 % | 1130 |
| Keski-Pohjanmaa-M Österbotten | 31275 | 3000 | 2859 | 9,6 % | 4,9 % | 1371 45,7 % | 504 16,8 % | 1031 34,4 % | 718 23,9 % | 365 12,2 % | 426 |
| ELY -KESKUS- NTM-CENTRALEN | | | | | | | | | | | |
| Pohjanmaa-Österbotten | 118010 | 9610 | 8701 | 8,1 % | 10,4 % | 4069 42,3 % | 1387 14,4 % | 3362 35,0 % | 2458 25,6 % | 1080 11,2 % | 1556 |
| Etelä-Pohjanmaa-S Österbotten | 88597 | 8292 | 7453 | 9,4 % | 11,3 % | 3508 42,3 % | 1095 13,2 % | 3243 39,1 % | 1738 21,0 % | 792 9,6 % | 1149 |
| koko maa - hela landet | 2630122 | 329602 | 302243 | 12,5 % | 9,1 % | 142647 43,3 % | 40070 12,2 % | 123623 37,5 % | 105499 32,0 % | 32259 9,8 % | 36919 |

Alla arbetslösa arbetssökande enligt yrkesgrupp i maj 2015 – NTM-centralen i Österbotten

| Yrkesgrupp | 5/2015 | 4/2015 | 5/2014 | ändring % 14-15 | % av alla | kvantitativ ändring 14-15 |
|---|-------------|-------------|-------------|--------------------|--------------|---------------------------------|
| Chefer | 101 | 90 | 78 | 29,5 % | 1,1 % | 23 |
| Specialister | 1121 | 1086 | 989 | 13,3 % | 11,7 % | 132 |
| Experter | 868 | 891 | 798 | 8,8 % | 9,0 % | 70 |
| Kontors- och kundtjänstpersonal | 635 | 643 | 571 | 11,2 % | 6,6 % | 64 |
| Service- och försäljningspersonal | 1546 | 1525 | 1368 | 13,0 % | 16,1 % | 178 |
| Jordbrukare, skogsarbetare m.fl. | 290 | 339 | 235 | 23,4 % | 3,0 % | 55 |
| Byggnads-, reparations- och tillverkningsarbetare | 2024 | 2255 | 1840 | 10,0 % | 21,1 % | 184 |
| Process- och transportarbetare | 916 | 993 | 851 | 7,6 % | 9,5 % | 65 |
| Övriga arbetstagare | 847 | 882 | 750 | 12,9 % | 8,8 % | 97 |
| Grupper utan yrkesklassificering | 1262 | 1251 | 1221 | 3,4 % | 13,1 % | 41 |
| Totalt | 9610 | 9955 | 8701 | 10,4 % | 100 % | 909 |

Alla arbetslösa arbetssökande

| NTM-central | 5/2015 | | 4/2015 | 5/2014 | ändring % 14-15 | % av alla |
|---------------------------------------|-------------|--------------|-------------|-------------|--------------------|--------------|
| Koko maa - Hela landet | 329602 | 12,5 % | 338585 | 302243 | 9,1 % | 100 % |
| Uusimaa - Nyland | 89508 | 10,8 % | 89061 | 77966 | 14,8 % | 27,2 % |
| Varsinais-Suomi - Egentliga Finland | 27843 | 12,3 % | 28346 | 26116 | 6,6 % | 8,4 % |
| Satakunta | 13209 | 12,8 % | 13756 | 11960 | 10,4 % | 4,0 % |
| Häme - Tavastland | 23778 | 13,4 % | 24608 | 22094 | 7,6 % | 7,2 % |
| Pirkanmaa - Birkaland | 34400 | 14,1 % | 35352 | 32337 | 6,4 % | 10,4 % |
| Kaakkois-Suomi | 20680 | 14,5 % | 21423 | 19609 | 5,5 % | 6,3 % |
| Etelä-Savo - Södra Savolax | 8987 | 13,4 % | 9528 | 8140 | 10,4 % | 2,7 % |
| Pohjois-Savo - Norra Savolax | 14458 | 12,8 % | 15573 | 13162 | 9,8 % | 4,4 % |
| Pohjois-Karjala - Norra Karelen | 11695 | 15,8 % | 12318 | 10761 | 8,7 % | 3,5 % |
| Keski-Suomi - Mellersta Finland | 20930 | 16,3 % | 21525 | 19585 | 6,9 % | 6,4 % |
| Etelä-Pohjanmaa - Södra Österbotten | 8292 | 9,4 % | 9106 | 7453 | 11,3 % | 2,5 % |
| Pohjanmaa - Österbotten | 9610 | 8,1 % | 9955 | 8701 | 10,4 % | 2,9 % |
| Pohjois-Pohjanmaa - Norra Österbotten | 26313 | 14,3 % | 27514 | 24650 | 6,7 % | 8,0 % |
| Kainuu - Kajanaland | 5587 | 15,8 % | 5929 | 5608 | -0,4 % | 1,7 % |
| Lappi - Lappland | 13662 | 16,4 % | 13881 | 13445 | 1,6 % | 4,1 % |
| Ahvenanmaa - Åland | 504 | 3,5 % | 563 | 549 | -8,2 % | 0,2 % |

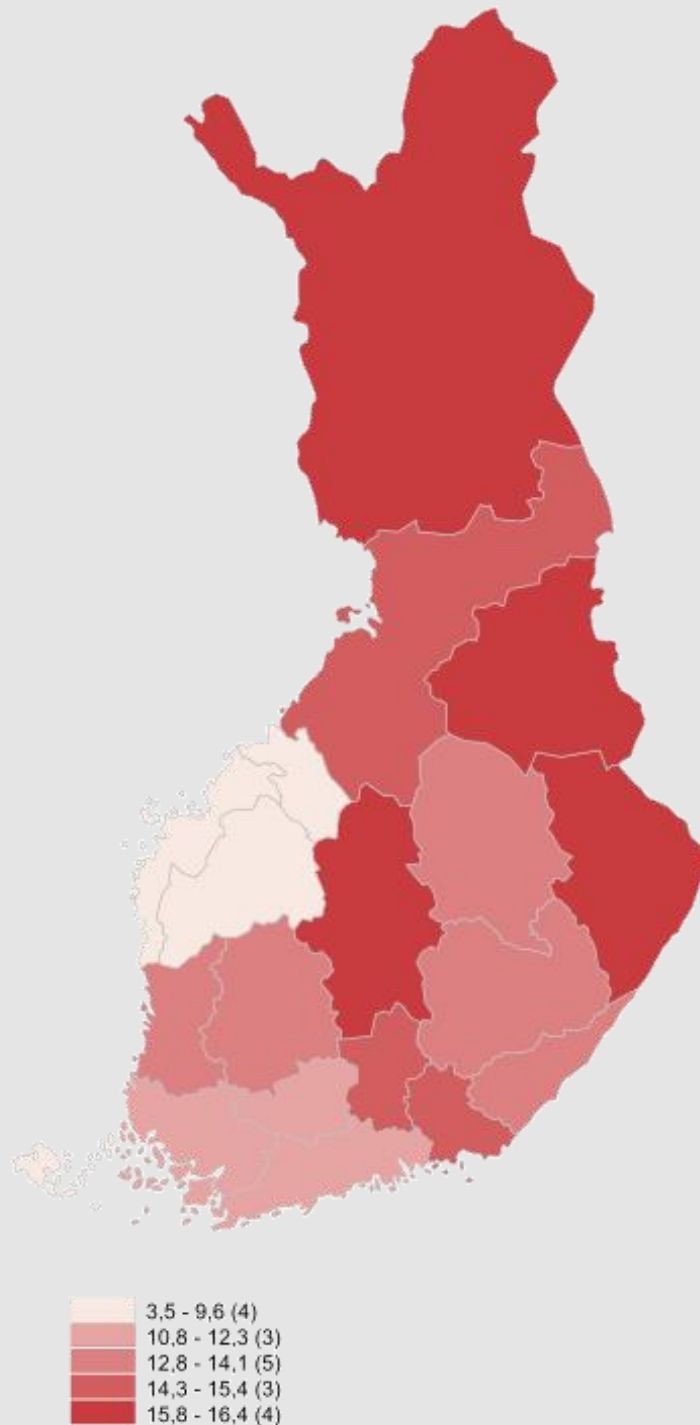
Nya lediga arbetsplatser enligt yrkesgrupp i maj 2015 – NTM-centralen i Österbotten

| Yrkesgrupp | 5/2015 | 4/2015 | 5/2014 | ändring % | % av alla | kvantitativ ändring |
|---|-------------|-------------|-------------|---------------|--------------|---------------------|
| | | | | 14-15 | | 14-15 |
| Chefer | 11 | 11 | 11 | 0,0 % | 0,7 % | 0 |
| Specialister | 155 | 177 | 141 | 9,9 % | 10,0 % | 14 |
| Experter | 478 | 525 | 618 | -22,7 % | 30,7 % | -140 |
| Kontors- och kundtjänstpersonal | 54 | 32 | 41 | 31,7 % | 3,5 % | 13 |
| Service- och försäljningspersonal | 418 | 554 | 343 | 21,9 % | 26,9 % | 75 |
| Jordbrukare, skogsarbetare m.fl. | 57 | 58 | 72 | -20,8 % | 3,7 % | -15 |
| Byggnads-, reparations- och tillverkningsarbetare | 176 | 113 | 94 | 87,2 % | 11,3 % | 82 |
| Process- och transportarbetare | 72 | 78 | 51 | 41,2 % | 4,6 % | 21 |
| Övriga arbetstagare | 120 | 176 | 248 | -51,6 % | 7,7 % | -128 |
| Grupper utan yrkesklassificering | 15 | 16 | 10 | 50,0 % | 1,0 % | 5 |
| Totalt | 1556 | 1740 | 1629 | -4,5 % | 100 % | -73 |

Nya lediga arbetsplatser

| Yrkesgrupp | 5/2015 | 4/2015 | 5/2014 | ändring % | % av alla | kvantitativ ändring |
|---------------------------------------|-------------|-------------|-------------|---------------|--------------|---------------------|
| | | | | 14-15 | | 14-15 |
| Koko maa - Hela landet | 36919 | 42821 | 32225 | 14,6 % | 100 % | 4694 |
| Uusimaa - Nyland | 11716 | 13068 | 9580 | 22,3 % | 31,7 % | 2136 |
| Varsinais-Suomi - Egentliga Finland | 2491 | 3017 | 2164 | 15,1 % | 6,7 % | 327 |
| Satakunta | 1054 | 1348 | 906 | 16,3 % | 2,9 % | 148 |
| Häme - Tavastland | 2901 | 2485 | 1689 | 71,8 % | 7,9 % | 1212 |
| Pirkanmaa - Birkaland | 3104 | 3694 | 3415 | -9,1 % | 8,4 % | -311 |
| Kaakkois-Suomi | 1980 | 2051 | 1470 | 34,7 % | 5,4 % | 510 |
| Etelä-Savo - Södra Savolax | 809 | 916 | 888 | -8,9 % | 2,2 % | -79 |
| Pohjois-Savo - Norra Savolax | 1537 | 1807 | 1290 | 19,1 % | 4,2 % | 247 |
| Pohjois-Karjala - Norra Karelen | 773 | 859 | 856 | -9,7 % | 2,1 % | -83 |
| Keski-Suomi - Mellersta Finland | 1182 | 1632 | 1121 | 5,4 % | 3,2 % | 61 |
| Etelä-Pohjanmaa - Södra Österbotten | 1149 | 1233 | 1203 | -4,5 % | 3,1 % | -54 |
| Pohjanmaa - Österbotten | 1556 | 1740 | 1629 | -4,5 % | 4,2 % | -73 |
| Pohjois-Pohjanmaa - Norra Österbotten | 2503 | 3089 | 1851 | 35,2 % | 6,8 % | 652 |
| Kainuu - Kajanaland | 480 | 572 | 405 | 18,5 % | 1,3 % | 75 |
| Lappi - Lappland | 1240 | 1499 | 970 | 27,8 % | 3,4 % | 270 |
| Ahvenanmaa - Åland | 224 | 259 | 182 | 23,1 % | 0,6 % | 42 |
| Ulkomaat - Utomlands | 2220 | 3552 | 2606 | -14,8 % | 6,0 % | -386 |

Andelen arbetslösa arbetssökande av arbetskraften



UTSIKTER | MAJ | 2015

SYSELSÄTTNINGSOVERSIKT MAJ

ANTALET ARBETSLÖSA ÖKADE ANINGEN LÅNGSAMMARE, MEN FORTFARANDE SNABBARE ÄN GENOMSNITTET I LANDET.

UNGDOMSARBETSLÖSHETEN (ARBETSLÖSA UNDER 25 ÅR) ÄR INTE LÄNGRE REKORDHÖG, NIVÅN ÄR NU LÄGRE ÄN ÅR 2010.

Uppgifterna för juni 2015 offentliggörs på tisdag 21.7.2015

Närings-, trafik- och miljöcentralen i Österbotten

www.ely-keskus.fi/web/ely/ely-pohjanmaa-tyollisyyskatsaukset