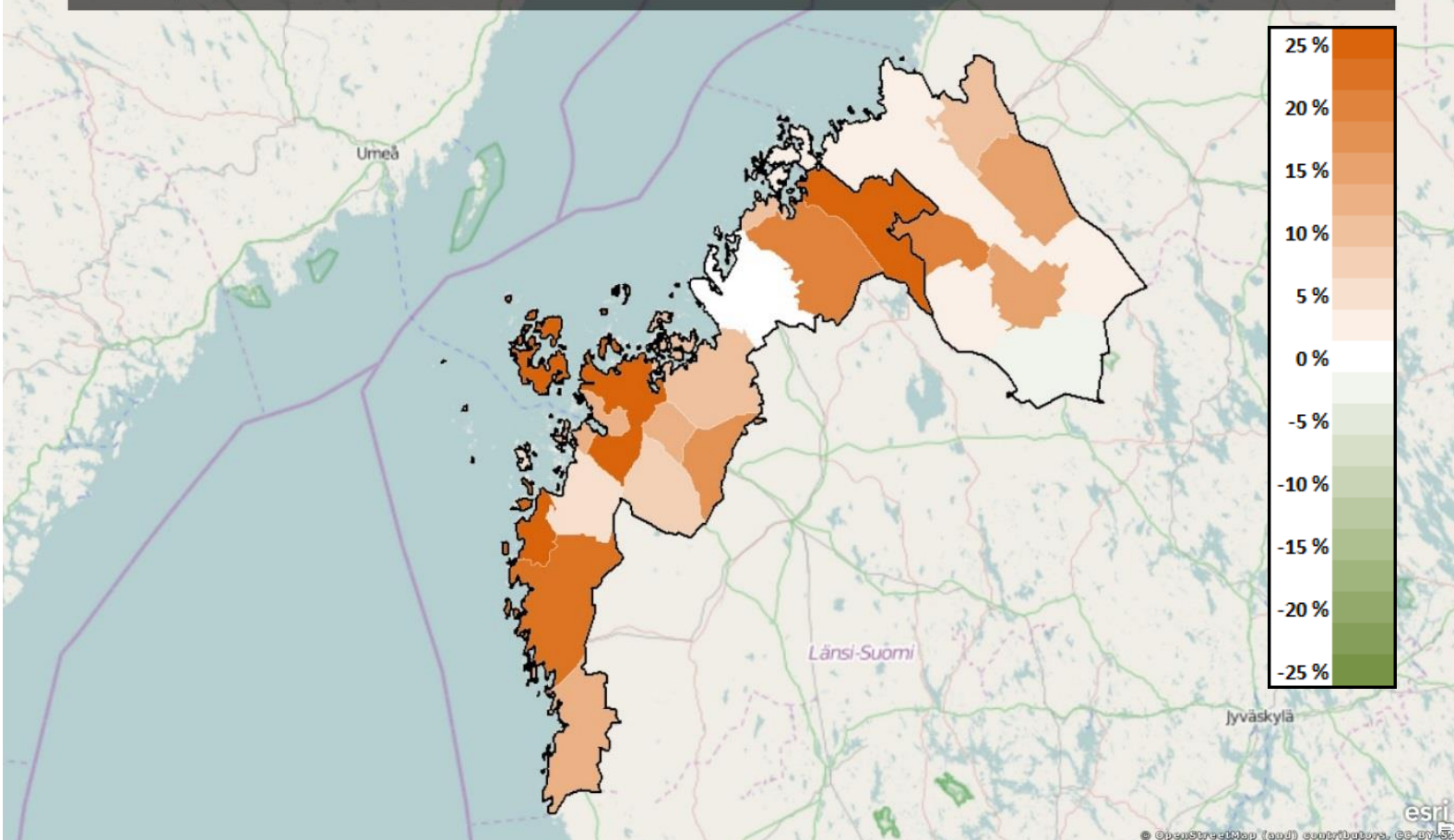




# Toukokuun työllisyyskatsaus 2015

Julkaisuvapaa 24.6.2015 klo 9.00

## Työttömien määrän muutos vuoden takaiseen verrattuna



**Työttömien määrän kasvu hidastunut hieman, ollen edelleen koko maan keskiarvoa nopeampaa. Nuorisotyöttömyyden (alle 25 v.) määrät eivät ole enää ennätyskorkeita, taso on nyt vuoden 2010 alapuolella.**

Toukokuun lopussa työttömiä oli 9 610 henkilöä, mikä on 909 enemmän kuin vuosi sitten. Työttömyys kasvoi edellisestä vuodesta 10 prosenttia. Työttömyyden kasvu koko maassa oli 9 prosenttia. Työttömien määrästä kokoaikaisesti lomautettuja oli 747. Työttömien osuus työvoimasta oli 8,1 prosenttia. Se on edelleenkin paras lukema koko maassa. Seuraavaksi parhaat lukemat olivat Etelä-Pohjanmaan (9,4) ja Uudenmaan (10,8) ELY-keskuksissa. Vaikeinta työttömyys oli Lapissa (16,4), Keski-Suomessa (16,3), Kainuussa (15,8) ja Pohjois-Karjalassa (15,8). Koko maassa työttömien osuus työvoimasta oli 12,5.

Naisia oli työttömänä 4 069 henkilöä. Miehiä oli työttömänä 5 541 henkilöä. Alle 25-vuotiaita työttömiä oli 1 387, joka on 135 enemmän kuin vuosi sitten. Yli 50-vuotiaita työttömistä oli 3 362, mikä on 218 enemmän kuin vuosi sitten. Pitkäaikaistyöttömiä (yli vuoden kestänyt työttömyys) oli 2 458, joka on 336 enemmän kuin vuosi sitten.

Ulkomaalaisten työttömien osuus ulkomaalaisesta työvoimasta ELY-keskuksen alueella oli 22,5 prosenttia (vuosi sitten 20,4 %). Koko maassa vastaava osuus oli 30,4. Työttömänä oli 1 042 ulkomaalaista henkilöä. Ulkomaalainen työvoima on nyt yli 4 600. Määrä on kasvanut edellisestä vuodesta yli 200 henkilöllä.

Ammattiryhmittäin työttömyys on kasvanut kaikissa ammattiryhmissä. Määrällisesti (+184, +12,8 %) työttömyys on kasvanut eniten rakennus, korjaus- ja valmistustyöntekijöissä. Suhteellisesti (+29,5 %, +23) työttömyys on kasvanut eniten johtajien keskuudessa. Myös palvelu- ja myyntityöntekijöissä (+178, +13,0 %) ja erityisasiantuntijoissa (+132, +13,3 %) työttömyys on kasvanut selkeästi.

Toukokuun lopussa palveluissa olevien määrä oli 4 905 henkilöä, mikä on 24 enemmän kuin vuosi sitten. Työllistettyjä oli 1 080 henkilöä, työvoimakoulutuksessa oli 853 henkilöä, valmennuksessa 74 henkilöä, työ- ja koulutuskokeilussa 460 henkilöä, vuorotteluvapaasijaisina oli 281 henkilöä, kuntouttavassa työtoiminnassa oli 817 henkilöä ja omaehtoisessa opiskelussa 1 340 henkilöä. Kuntouttavassa työtoiminnassa olevien määrä on kasvanut 36 prosentilla ja omaehtoisessa opiskelussa olevien 22 prosentilla. Uusia henkilöitä työhallinnon palveluihin työllistettiin 129 ja työvoimakoulutuksen aloitti 75 henkilöä.

Kuukauden lopussa oli kaikkiaan 19 642 työnhakijaa, joista 5 395 oli työssä olevia, 4 284 oli työvoiman ulkopuolella ja 348 teki lyhennettyä työviikkoa.

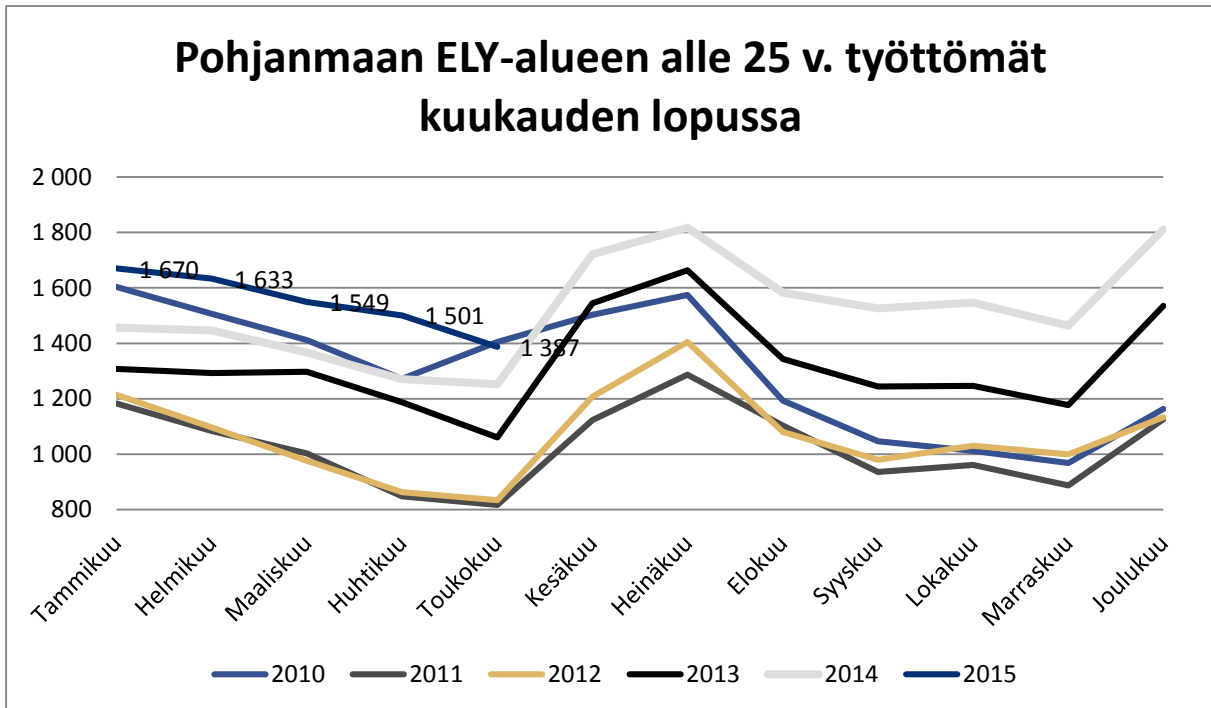
Uusia avoimia työpaikkoja TE-toimistoon ilmoitettiin 1279, joka on 23 vähemmän kuin vuosi sitten. Väliaikaisia ja tilapäisiä (työn kesto alle kolme kuukautta) työpaikkoja oli 1 052. Kaikkiaan työpaikkoja oli avoimena vajaa 3 000.

Maakunnittain ilman Ahvenanmaata (3,5) Pohjanmaan (7,6) työttömyyslukema oli paras koko maassa. Seuraavaksi sijoittuivat Etelä-Pohjanmaan (9,4), Keski-Pohjanmaan (9,6) ja Uudenmaan (10,8) maakunnat.

Alle viiden prosentin työttömyysaste oli Luodossa (3,0), Pedersören kunnassa (3,4), Närpiössä (3,7) ja Uudessakaarlepyyssä (3,9). Yli yhdeksän prosentin työttömyys oli kuudessa kunnassa: Kaskinen (14,9), Kokkola (10,2), Perho (9,9), Vaasa (9,9), Kannus (9,4) ja Isokyrö (9,2). Työttömyys on vuoden aikana laskenut vain Perhossa (-2,6).

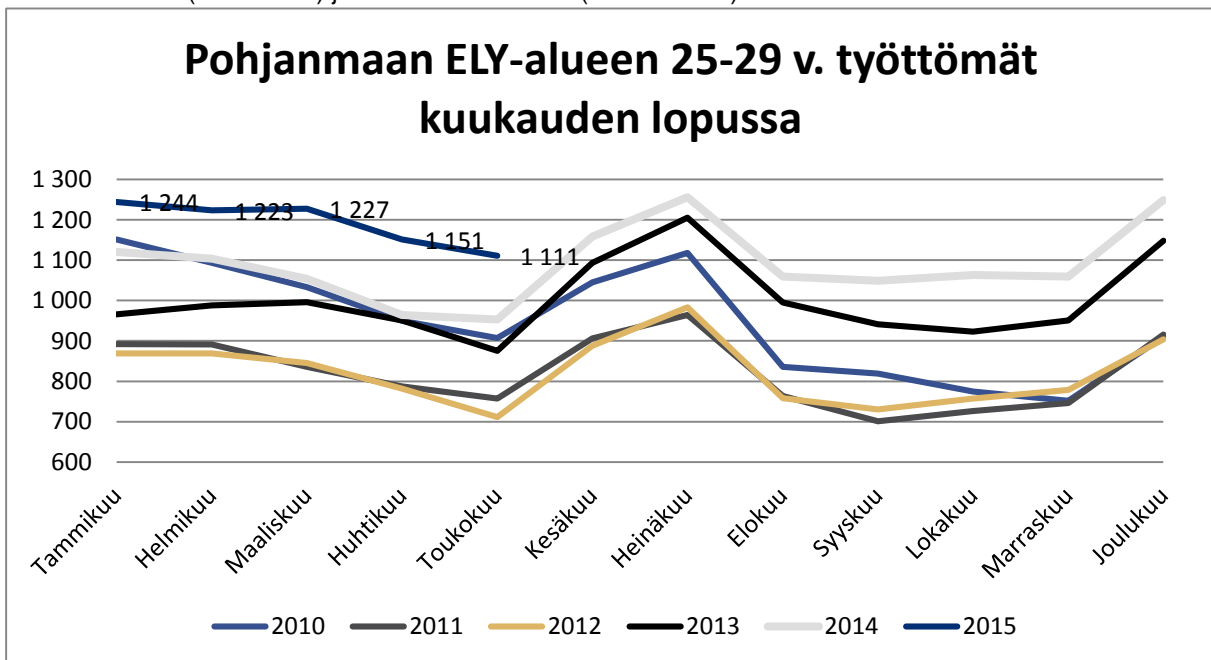
## Nuorten työllisyyskatsaus, toukokuu 2015

Alle 25-vuotiaiden työttömyys on koko ELY-alueella kasvanut vuositasolla eli viime vuoden toukokuusta tämän vuoden toukokuuhun 11 % (135 nuorta), kun koko maassa kasvu oli 6 % (2 237 nuorta).



Pohjanmaan maakunnassa alle 25-vuotiaiden työttömyys kasvoi vastaavana aikana 14 % ja Keski-Pohjanmaalla 5 %. Seutukunnittain kasvua oli Suupohjan rannikolla 15 %, Vaasan sk:ssa 15 % ja Kyrönmaan sk:ssa 14 %, Pietarsaaren sk:ssa 13 % ja Kokkolan sk:ssa 8 %. Kaustisen sk:ssa oli laskua 12 %.

25–29 – vuotiaiden työttömyys kasvoi koko ELY-alueella viime vuoden toukokuusta tämän vuoden toukokuuhun 17 % (158 nuorta) ja koko maassa 12 % (3 682 nuorta).



Pohjanmaan maakunnassa 25–29 -vuotiaiden työttömyys kasvoi vastaavana aikana 22 % ja Keski-Pohjanmaalla 7 %. Seutukunnittain kasvua oli Suupohjan rannikolla 27 %, Vaasan sk:ssa 23 %, Pietarsaaren sk:ssa 21 %, Kaustisen sk:ssa 15 % ja Kokkolan sk:ssa 6 %. Kyrönmaan seutukunta pysyi samana.

Tietoa työnvälitystilastoista kunnittain: Pohjanmaan ELY-keskus toukokuu 2015

| Kunta ja seutukunta                 | Työvoima      | Työttömät   |             | Taste 2015   | Muutos % 14-15 | Työttömät naiset % | Alle 25-v. työttömät % | Yli 50-v. työttömät % | Yli vuoden työttömät % | Palkkatuki ja starttiraha |             | Avoimet työpaikat |
|-------------------------------------|---------------|-------------|-------------|--------------|----------------|--------------------|------------------------|-----------------------|------------------------|---------------------------|-------------|-------------------|
|                                     |               | 2015        | 2014        |              |                |                    |                        |                       |                        | 2015                      | %           |                   |
| Halsua                              | 515           | 37          | 32          | 7,2 %        | 15,6 %         | 13 35,1 %          | 5 13,5 %               | 19 51,4 %             | 8 21,6 %               | 7 18,9 %                  | 4           |                   |
| Isokyrö                             | 2166          | 199         | 171         | 9,2 %        | 16,4 %         | 88 44,2 %          | 23 11,6 %              | 87 43,7 %             | 52 26,1 %              | 20 10,1 %                 | 31          |                   |
| Kannus                              | 2550          | 239         | 219         | 9,4 %        | 9,1 %          | 119 49,8 %         | 37 15,5 %              | 95 39,7 %             | 56 23,4 %              | 36 15,1 %                 | 24          |                   |
| Kaskinen                            | 589           | 88          | 79          | 14,9 %       | 11,4 %         | 34 38,6 %          | 8 9,1 %                | 44 50,0 %             | 25 28,4 %              | 12 13,6 %                 | 10          |                   |
| Kaustinen                           | 2090          | 150         | 125         | 7,2 %        | 20,0 %         | 75 50,0 %          | 20 13,3 %              | 49 32,7 %             | 22 14,7 %              | 24 16,0 %                 | 26          |                   |
| Kokkola                             | 21743         | 2212        | 2138        | 10,2 %       | 3,5 %          | 999 45,2 %         | 398 18,0 %             | 699 31,6 %            | 549 24,8 %             | 245 11,1 %                | 324         |                   |
| Korsnäs                             | 1043          | 53          | 40          | 5,1 %        | 32,5 %         | 23 43,4 %          | 7 13,2 %               | 17 32,1 %             | 12 22,6 %              | 7,5 %                     | 4           |                   |
| Kristinankaupunki                   | 3049          | 206         | 183         | 6,8 %        | 12,6 %         | 85 41,3 %          | 20 9,7 %               | 102 49,5 %            | 49 23,8 %              | 33 16,0 %                 | 38          |                   |
| Kruunupyö                           | 3127          | 184         | 137         | 5,9 %        | 34,3 %         | 98 53,3 %          | 24 13,0 %              | 70 38,0 %             | 42 22,8 %              | 15 8,2 %                  | 4           |                   |
| Laihia                              | 3850          | 313         | 291         | 8,1 %        | 7,6 %          | 108 34,5 %         | 26 8,3 %               | 136 43,5 %            | 82 26,2 %              | 34 10,9 %                 | 28          |                   |
| Lestijärvi                          | 332           | 30          | 29          | 9,0 %        | 3,4 %          | 15 50,0 %          | 0,0 %                  | 16 53,3 %             | 7 23,3 %               | 6 20,0 %                  | 2           |                   |
| Luoto                               | 2221          | 66          | 64          | 3,0 %        | 3,1 %          | 34 51,5 %          | 8 12,1 %               | 30 45,5 %             | 13 19,7 %              | 12 18,2 %                 | 10          |                   |
| Maalahti                            | 2683          | 155         | 148         | 5,8 %        | 4,7 %          | 59 38,1 %          | 19 12,3 %              | 60 38,7 %             | 33 21,3 %              | 23 14,8 %                 | 9           |                   |
| Mustasaari                          | 9603          | 543         | 435         | 5,7 %        | 24,8 %         | 215 39,6 %         | 61 11,2 %              | 206 37,9 %            | 134 24,7 %             | 71 13,1 %                 | 24          |                   |
| Närpiö                              | 4413          | 163         | 134         | 3,7 %        | 21,6 %         | 73 44,8 %          | 19 11,7 %              | 59 36,2 %             | 22 13,5 %              | 26 16,0 %                 | 37          |                   |
| Pedersören kunta                    | 5257          | 178         | 148         | 3,4 %        | 20,3 %         | 90 50,6 %          | 11 6,2 %               | 79 44,4 %             | 51 28,7 %              | 21 11,8 %                 | 12          |                   |
| Perho                               | 1134          | 112         | 115         | 9,9 %        | -2,6 %         | 58 51,8 %          | 19 17,0 %              | 48 42,9 %             | 30 26,8 %              | 15 13,4 %                 | 19          |                   |
| Pietarsaari                         | 8955          | 872         | 787         | 9,7 %        | 10,8 %         | 365 41,9 %         | 120 13,8 %             | 306 35,1 %            | 249 28,6 %             | 65 7,5 %                  | 87          |                   |
| Toholampi                           | 1405          | 109         | 94          | 7,8 %        | 16,0 %         | 46 42,2 %          | 12 11,0 %              | 48 44,0 %             | 24 22,0 %              | 18 16,5 %                 | 18          |                   |
| Uusikaarlepyy                       | 3606          | 142         | 141         | 3,9 %        | 0,7 %          | 68 47,9 %          | 16 11,3 %              | 54 38,0 %             | 29 20,4 %              | 17 12,0 %                 | 9           |                   |
| Vaasa                               | 32972         | 3264        | 2918        | 9,9 %        | 11,9 %         | 1293 39,6 %        | 500 15,3 %             | 1012 31,0 %           | 891 27,3 %             | 350 10,7 %                | 817         |                   |
| Veteli                              | 1506          | 111         | 107         | 7,4 %        | 3,7 %          | 46 41,4 %          | 13 11,7 %              | 57 51,4 %             | 22 19,8 %              | 14 12,6 %                 | 9           |                   |
| Vöyri                               | 3201          | 184         | 166         | 5,7 %        | 10,8 %         | 65 35,3 %          | 21 11,4 %              | 69 37,5 %             | 56 30,4 %              | 12 6,5 %                  | 10          |                   |
| <b>SEUTUKUNTA- EKONOMISK REGION</b> |               |             |             |              |                |                    |                        |                       |                        |                           |             |                   |
| Vaasan sk                           | 49502         | 4199        | 3707        | 8,5 %        | 13,3 %         | 1655 39,4 %        | 608 14,5 %             | 1364 32,5 %           | 1126 26,8 %            | 460 11,0 %                | 864         |                   |
| Kyrönmaan sk                        | 6016          | 512         | 462         | 8,5 %        | 10,8 %         | 196 38,3 %         | 49 9,6 %               | 223 43,6 %            | 134 26,2 %             | 54 10,5 %                 | 59          |                   |
| Kaustisen sk                        | 6982          | 549         | 502         | 7,9 %        | 9,4 %          | 253 46,1 %         | 69 12,6 %              | 237 43,2 %            | 113 20,6 %             | 84 15,3 %                 | 78          |                   |
| Kokkolan sk                         | 24293         | 2451        | 2357        | 10,1 %       | 4,0 %          | 1118 45,6 %        | 435 17,7 %             | 794 32,4 %            | 605 24,7 %             | 281 11,5 %                | 348         |                   |
| Suopohjan rs sk                     | 8051          | 457         | 396         | 5,7 %        | 15,4 %         | 192 42,0 %         | 47 10,3 %              | 205 44,9 %            | 96 21,0 %              | 71 15,5 %                 | 85          |                   |
| Pietarsaaren sk                     | 23166         | 1442        | 1277        | 6,2 %        | 12,9 %         | 655 45,4 %         | 179 12,4 %             | 539 37,4 %            | 384 26,6 %             | 130 9,0 %                 | 122         |                   |
| <b>MAAKUNTA- LANDSKAPET</b>         |               |             |             |              |                |                    |                        |                       |                        |                           |             |                   |
| Pohjanmaa-Österbotten               | 86735         | 6610        | 5842        | 7,6 %        | 13,1 %         | 2698 40,8 %        | 883 13,4 %             | 2331 35,3 %           | 1740 26,3 %            | 715 10,8 %                | 1130        |                   |
| Keski-Pohjanmaa-M Österbotten       | 31275         | 3000        | 2859        | 9,6 %        | 4,9 %          | 1371 45,7 %        | 504 16,8 %             | 1031 34,4 %           | 718 23,9 %             | 365 12,2 %                | 426         |                   |
| <b>ELY -KESKUS- NTM-CENTRALEN</b>   |               |             |             |              |                |                    |                        |                       |                        |                           |             |                   |
| <b>Pohjanmaa-Österbotten</b>        | <b>118010</b> | <b>9610</b> | <b>8701</b> | <b>8,1 %</b> | <b>10,4 %</b>  | <b>4069 42,3 %</b> | <b>1387 14,4 %</b>     | <b>3362 35,0 %</b>    | <b>2458 25,6 %</b>     | <b>1080 11,2 %</b>        | <b>1556</b> |                   |
| Etelä-Pohjanmaa-S Österbotten       | 88597         | 8292        | 7453        | 9,4 %        | 11,3 %         | 3508 42,3 %        | 1095 13,2 %            | 3243 39,1 %           | 1738 21,0 %            | 792 9,6 %                 | 1149        |                   |
| koko maa - hela landet              | 2630122       | 329602      | 302243      | 12,5 %       | 9,1 %          | 142647 43,3 %      | 40070 12,2 %           | 123623 37,5 %         | 105499 32,0 %          | 32259 9,8 %               | 36919       |                   |

## Kaikki työttömät ammattiryhmittäin toukokuu 2015 – Pohjanmaan ELY-keskus

| Ammattiryhmä                               | 5/2015      | 4/2015      | 5/2014      | muutos<br>%<br>14-15 | %-<br>osuus  | määräll.<br>muutos<br>14-15 |
|--|-------------|-------------|-------------|----------------------|--------------|-----------------------------|
| Johtajat                                   | 101         | 90          | 78          | 29,5 %               | 1,1 %        | 23                          |
| Erityisasiantuntijat                       | 1121        | 1086        | 989         | 13,3 %               | 11,7 %       | 132                         |
| Asiantuntijat                              | 868         | 891         | 798         | 8,8 %                | 9,0 %        | 70                          |
| Toimisto- ja asiakaspalvelutyöntekijät     | 635         | 643         | 571         | 11,2 %               | 6,6 %        | 64                          |
| Palvelu- ja myyntityöntekijät              | 1546        | 1525        | 1368        | 13,0 %               | 16,1 %       | 178                         |
| Maanviljelijät, metsätyöntekijät ym.       | 290         | 339         | 235         | 23,4 %               | 3,0 %        | 55                          |
| Rakennus, korjaus- ja valmistustyöntekijät | 2024        | 2255        | 1840        | 10,0 %               | 21,1 %       | 184                         |
| Prosessi- ja kuljetustyöntekijät           | 916         | 993         | 851         | 7,6 %                | 9,5 %        | 65                          |
| Muut työntekijät                           | 847         | 882         | 750         | 12,9 %               | 8,8 %        | 97                          |
| Ammatteihin luokittelemattomat ryhmät      | 1262        | 1251        | 1221        | 3,4 %                | 13,1 %       | 41                          |
| <b>Yhteensä - Totalt</b>                   | <b>9610</b> | <b>9955</b> | <b>8701</b> | <b>10,4 %</b>        | <b>100 %</b> | <b>909</b>                  |

## Työttömät työnhakijat

| ELY-keskus                            | 5/2015      | Tyött.<br>osuus | 4/2015      | 5/2014      | muutos<br>%<br>14-15 | %-<br>osuus  |
|---------------------------------------|-------------|-----------------|-------------|-------------|----------------------|--------------|
| Koko maa - Hela landet                | 329602      | 12,5 %          | 338585      | 302243      | 9,1 %                | 100 %        |
| Uusimaa - Nyland                      | 89508       | 10,8 %          | 89061       | 77966       | 14,8 %               | 27,2 %       |
| Varsinais-Suomi - Egentliga Finland   | 27843       | 12,3 %          | 28346       | 26116       | 6,6 %                | 8,4 %        |
| Satakunta                             | 13209       | 12,8 %          | 13756       | 11960       | 10,4 %               | 4,0 %        |
| Häme - Tavastland                     | 23778       | 13,4 %          | 24608       | 22094       | 7,6 %                | 7,2 %        |
| Pirkanmaa - Birkaland                 | 34400       | 14,1 %          | 35352       | 32337       | 6,4 %                | 10,4 %       |
| Kaakkois-Suomi                        | 20680       | 14,5 %          | 21423       | 19609       | 5,5 %                | 6,3 %        |
| Etelä-Savo - Södra Savolax            | 8987        | 13,4 %          | 9528        | 8140        | 10,4 %               | 2,7 %        |
| Pohjois-Savo - Norra Savolax          | 14458       | 12,8 %          | 15573       | 13162       | 9,8 %                | 4,4 %        |
| Pohjois-Karjala - Norra Karelen       | 11695       | 15,8 %          | 12318       | 10761       | 8,7 %                | 3,5 %        |
| Keski-Suomi - Mellersta Finland       | 20930       | 16,3 %          | 21525       | 19585       | 6,9 %                | 6,4 %        |
| Etelä-Pohjanmaa - Södra Österbotten   | 8292        | 9,4 %           | 9106        | 7453        | 11,3 %               | 2,5 %        |
| <b>Pohjanmaa - Österbotten</b>        | <b>9610</b> | <b>8,1 %</b>    | <b>9955</b> | <b>8701</b> | <b>10,4 %</b>        | <b>2,9 %</b> |
| Pohjois-Pohjanmaa - Norra Österbotten | 26313       | 14,3 %          | 27514       | 24650       | 6,7 %                | 8,0 %        |
| Kainuu - Kajanaland                   | 5587        | 15,8 %          | 5929        | 5608        | -0,4 %               | 1,7 %        |
| Lappi - Lappland                      | 13662       | 16,4 %          | 13881       | 13445       | 1,6 %                | 4,1 %        |
| Ahvenanmaa - Åland                    | 504         | 3,5 %           | 563         | 549         | -8,2 %               | 0,2 %        |

## Uudet avoimet työpaikat ammattiryhmittäin toukokuu 2015 – Pohjanmaan ELY-keskus

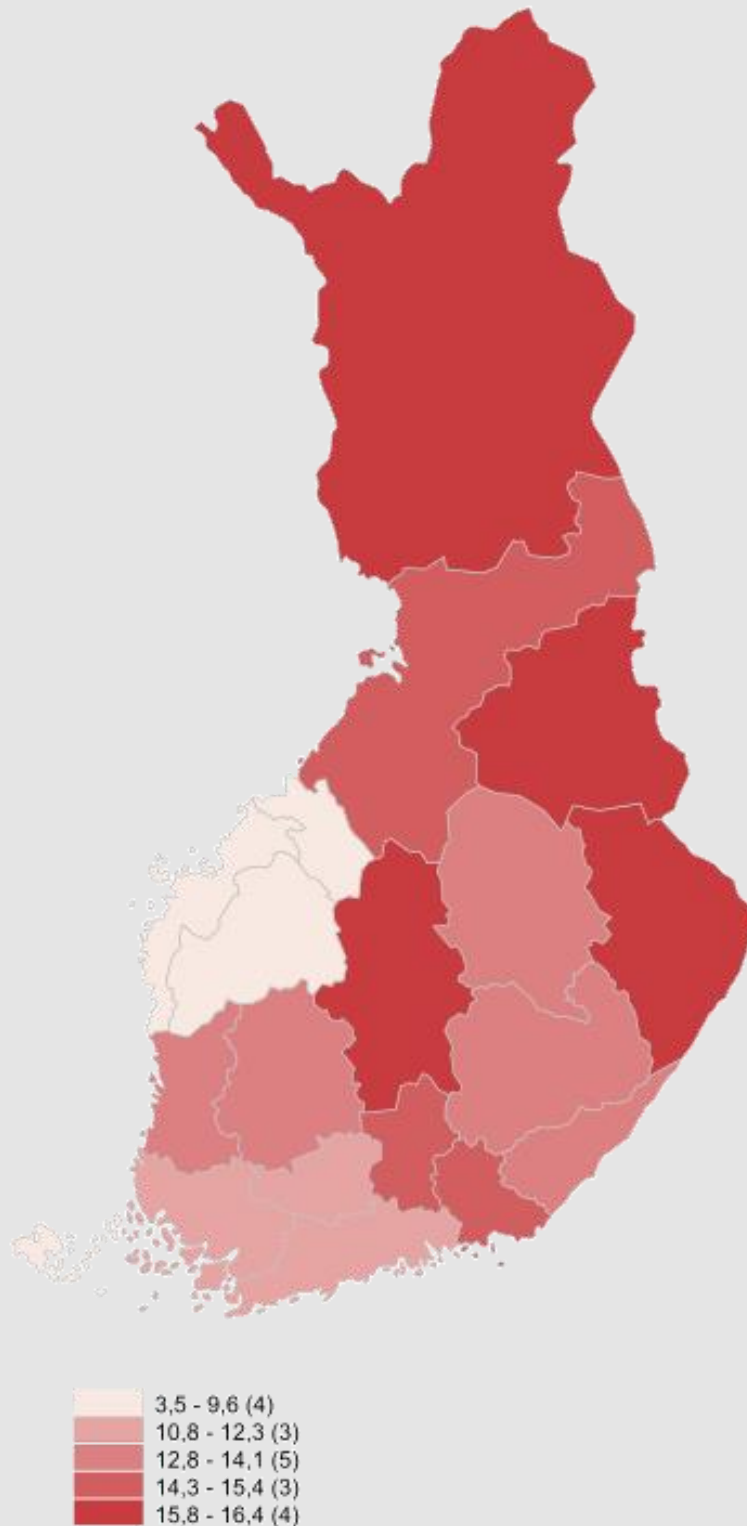
| Ammattiryhmä                               | 5/2015      | 4/2015      | 5/2014      | muutos<br>%<br>14-15 | %-<br>osuus  | määräll.<br>muutos<br>14-15 |
|--|-------------|-------------|-------------|----------------------|--------------|-----------------------------|
| Johtajat                                   | 11          | 11          | 11          | 0,0 %                | 0,7 %        | 0                           |
| Erityisasiantuntijat                       | 155         | 177         | 141         | 9,9 %                | 10,0 %       | 14                          |
| Asiantuntijat                              | 478         | 525         | 618         | -22,7 %              | 30,7 %       | -140                        |
| Toimisto- ja asiakaspalvelutyöntekijät     | 54          | 32          | 41          | 31,7 %               | 3,5 %        | 13                          |
| Palvelu- ja myyntityöntekijät              | 418         | 554         | 343         | 21,9 %               | 26,9 %       | 75                          |
| Maanviljelijät, metsätyöntekijät ym.       | 57          | 58          | 72          | -20,8 %              | 3,7 %        | -15                         |
| Rakennus, korjaus- ja valmistustyöntekijät | 176         | 113         | 94          | 87,2 %               | 11,3 %       | 82                          |
| Prosessi- ja kuljetustyöntekijät           | 72          | 78          | 51          | 41,2 %               | 4,6 %        | 21                          |
| Muut työntekijät                           | 120         | 176         | 248         | -51,6 %              | 7,7 %        | -128                        |
| Ammatteihin luokittelemattomat ryhmät      | 15          | 16          | 10          | 50,0 %               | 1,0 %        | 5                           |
| <b>Yhteensä - Totalt</b>                   | <b>1556</b> | <b>1740</b> | <b>1629</b> | <b>-4,5 %</b>        | <b>100 %</b> | <b>-73</b>                  |

## Uudet avoimet työpaikat

| Ammattiryhmä                          | 5/2015      | 4/2015      | 5/2014      | muutos<br>%<br>14-15 | %-<br>osuus  | määräll.<br>muutos<br>14-15 |
|---------------------------------------|-------------|-------------|-------------|----------------------|--------------|-----------------------------|
| Koko maa - Hela landet                | 36919       | 42821       | 32225       | 14,6 %               | 100 %        | 4694                        |
| Uusimaa - Nyland                      | 11716       | 13068       | 9580        | 22,3 %               | 31,7 %       | 2136                        |
| Varsinais-Suomi - Egentliga Finland   | 2491        | 3017        | 2164        | 15,1 %               | 6,7 %        | 327                         |
| Satakunta                             | 1054        | 1348        | 906         | 16,3 %               | 2,9 %        | 148                         |
| Häme - Tavastland                     | 2901        | 2485        | 1689        | 71,8 %               | 7,9 %        | 1212                        |
| Pirkanmaa - Birkaland                 | 3104        | 3694        | 3415        | -9,1 %               | 8,4 %        | -311                        |
| Kaakkois-Suomi                        | 1980        | 2051        | 1470        | 34,7 %               | 5,4 %        | 510                         |
| Etelä-Savo - Södra Savolax            | 809         | 916         | 888         | -8,9 %               | 2,2 %        | -79                         |
| Pohjois-Savo - Norra Savolax          | 1537        | 1807        | 1290        | 19,1 %               | 4,2 %        | 247                         |
| Pohjois-Karjala - Norra Karelen       | 773         | 859         | 856         | -9,7 %               | 2,1 %        | -83                         |
| Keski-Suomi - Mellersta Finland       | 1182        | 1632        | 1121        | 5,4 %                | 3,2 %        | 61                          |
| Etelä-Pohjanmaa - Södra Österbotten   | 1149        | 1233        | 1203        | -4,5 %               | 3,1 %        | -54                         |
| <b>Pohjanmaa - Österbotten</b>        | <b>1556</b> | <b>1740</b> | <b>1629</b> | <b>-4,5 %</b>        | <b>4,2 %</b> | <b>-73</b>                  |
| Pohjois-Pohjanmaa - Norra Österbotten | 2503        | 3089        | 1851        | 35,2 %               | 6,8 %        | 652                         |
| Kainuu - Kajanaland                   | 480         | 572         | 405         | 18,5 %               | 1,3 %        | 75                          |
| Lappi - Lappland                      | 1240        | 1499        | 970         | 27,8 %               | 3,4 %        | 270                         |
| Ahvenanmaa - Åland                    | 224         | 259         | 182         | 23,1 %               | 0,6 %        | 42                          |
| Ulkomaat - Utomlands                  | 2220        | 3552        | 2606        | -14,8 %              | 6,0 %        | -386                        |



# Työttömien työnhakijoiden osuus työvoimasta



NÄKYMIÄ | TOUKOKUU | 2015

## TOUKOKUUN TYÖLLISYYSKATSAUS

TYÖTTÖMIEN MÄÄRÄN KASVU HIDASTUNUT HIEMAN, OLLEN EDELLEEN KOKO MAAN KESKIARVOA NOPEAMPAA.

NUORISOTYÖTTÖMYYDEN (ALLE 25 V.) MÄÄRÄT EIVÄT OLE ENÄÄ ENNÄTYSKORKEITA, TASO ON NYT VUODEN 2010 ALAPUOLELLA.

Kesäkuun 2015 tiedot julkaistaan tiistaina 21.7.2015

Pohjanmaan elinkeino-, liikenne- ja ympäristökeskus

[www.ely-keskus.fi/web/ely/ely-pohjanmaa-tyollisyyskatsaukset](http://www.ely-keskus.fi/web/ely/ely-pohjanmaa-tyollisyyskatsaukset)