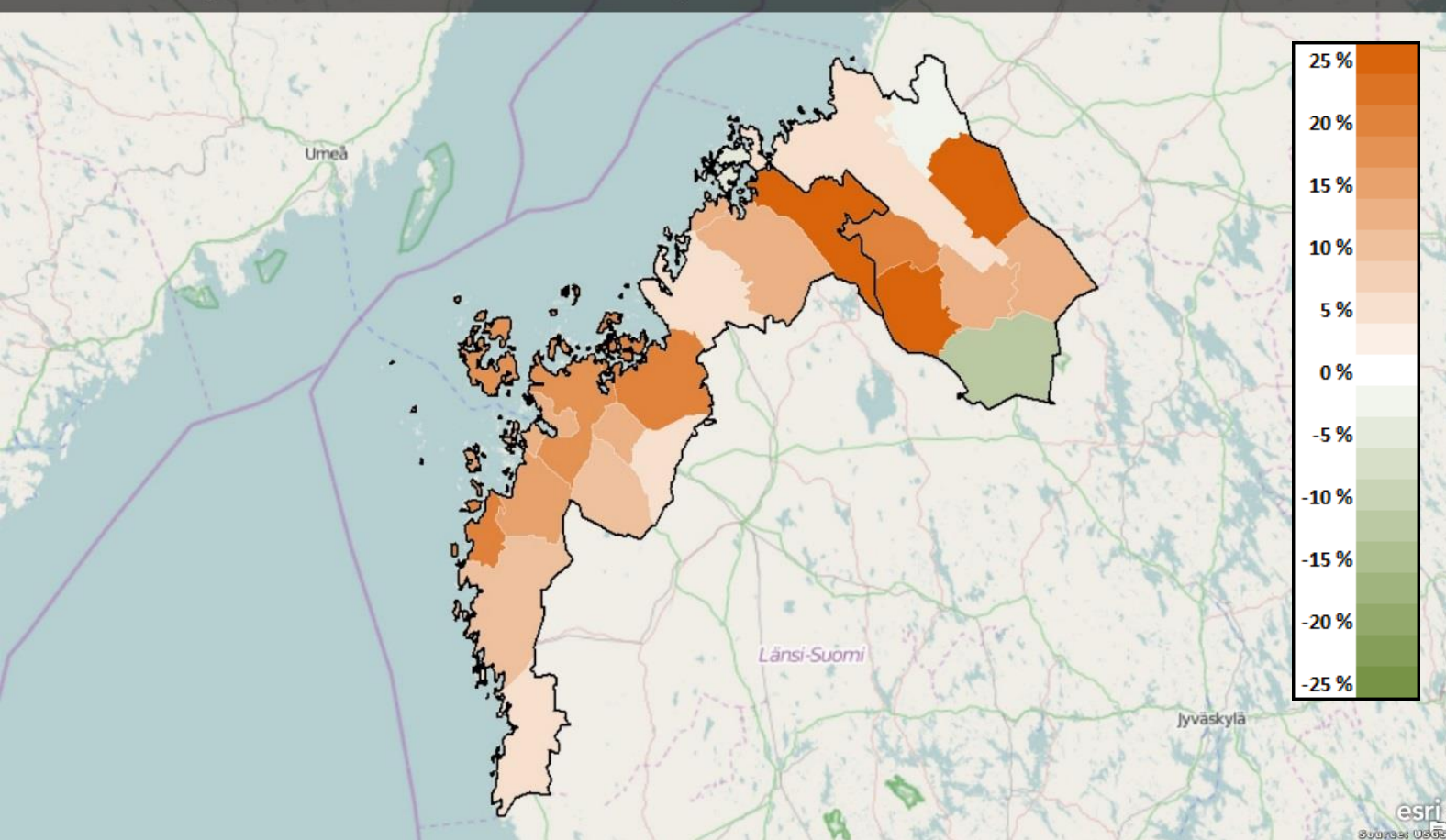




Sysselsättningsöversikt juni 2015

Får publiceras 21.7.2015 kl. 9.00

Ändringar i antalet arbetslösa jämfört med situationen året innan



Antalet arbetslösa fortsätter att öka snabbare än genomsnittet i landet. Antalet nya lediga arbetsplatser är fler än för ett år sedan.

Antalet arbetslösa var i slutet av juni 11 347 personer, vilket är 1 059 fler än för ett år sedan. Arbetslösheten ökade med 10 procent jämfört med förra året och motsvarande siffra i hela landet var 9 procent. Antalet heltidspermitterade av alla arbetslösa var 805. Andelen arbetslösa av arbetskraften var 9,6 procent. Den är fortfarande den lägsta siffran i hela landet. De följande lägsta siffrorna hade NTM-centralerna i Södra Österbotten (10,6 %) och i Nyland (12,1 %). Den högsta arbetslösheten fanns i Mellersta Finland (18,2 %), i Norra Karelen (17,8 %) och i Lappland (17,7 %). I hela landet var andelen arbetslösa av hela arbetskraften 14,0 %.

Antalet arbetslösa kvinnor var 5 386 personer. Antalet arbetslösa män var 5 961 personer. Antalet arbetslösa under 25 år var 1 871, vilket är 150 fler än för ett år sedan. Av alla arbetslösa var 3 566 över 50 år, vilket är 226 fler än för ett år sedan. Antalet långtidsarbetslösa (arbetslösa i över ett år) var 2 555, vilket är 370 fler än för ett år sedan.

Andelen utländska arbetslösa av den utländska arbetskraften inom området för NTM-centralen var 29,4 % (för ett år sedan 25,8 %). I hela landet var motsvarande siffra 35,5 %. Antalet arbetslösa utlänningar var 1 363 personer. Den utländska arbetskraften är nu över 4 600. Antalet har ökat med över 200 personer jämfört med föregående år.

Enligt yrkesgrupper har arbetslösheten ökat inom alla yrkesgrupper. Kvantitativt sett (+230, +11,9 %) har arbetslösheten ökat mest bland byggnads-, reparations- och tillverkningsarbetare. Proportionellt sett (+48,0 %, +36 %) har arbetslösheten ökat mest bland chefer. Även bland service- och försäljningspersonal (+214, +10,9 %) och specialister (+163, +11,9 %) har arbetslösheten klart ökat.

I slutet av maj var antalet personer som sysselsattes genom olika tjänster 4 149, vilket är 109 färre än för ett år sedan. Sysselsatta personer var 1 032, i arbetskraftsutbildning var 685 personer, i arbetsträning 1 person, i arbets- och utbildningsprövning 476 personer, 293 personer var sysselsatta via alterneringsplatser, 733 personer deltog i arbetsverksamhet i rehabiliteringssyfte och 929 personer deltog i frivilliga studier. Antalet personer som deltog i arbetsverksamhet i rehabiliteringssyfte har ökat med 48 % och antalet personer som deltog i frivilliga studier med 26 %. Totalt 77 nya personer sysselsattes med arbetsförvaltningens stöd och 13 personer inledde arbetskraftsutbildning.

I slutet av månaden fanns det totalt 20 553 arbetssökande, av vilka 5 218 var i arbete, 3 645 var utanför arbetskraften och 338 gjorde förkortad arbetsvecka.

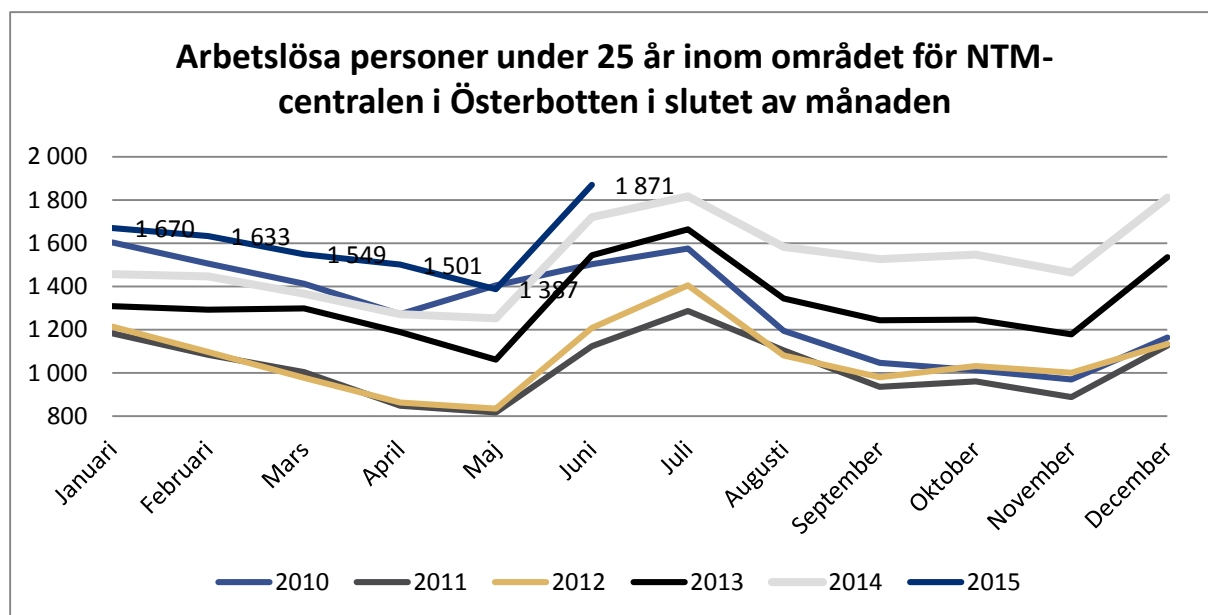
Till arbets- och näringsbyrån anmäldes totalt 1 104 nya lediga arbetsplatser, vilket är 23 fler än för ett år sedan. Antalet tillfälliga eller temporära arbetsplatser (varaktighet under tre månader) var 903. Det totala antalet lediga arbetsplatser var drygt 2 500.

Om inte Åland (3,5 %) medräknas hade Österbotten (9,0 %) den bästa landskapsvisa arbetslöshetsgraden i hela landet. De följande bästa siffrorna hade Södra Österbotten (10,6 %), Mellersta Österbotten (11,3 %) och Nyland (12,1 %).

En arbetslöshetsgrad under fem procent fanns i Larsmo kommun (3,8 %), i Närpes (4,2 %) och Pedersöre (4,4 %). En arbetslöshetsgrad över nio procent fanns i fyra kommuner: Kaskö (15,3 %), Karleby (12,0 %), Jakobstad (12,0 %) och Vasa (11,6 %). Under ett år har arbetslösheten minskat i Perho (-12,1 %), i Larsmo kommun (-4,5 %) och Kannus (-2,9 %).

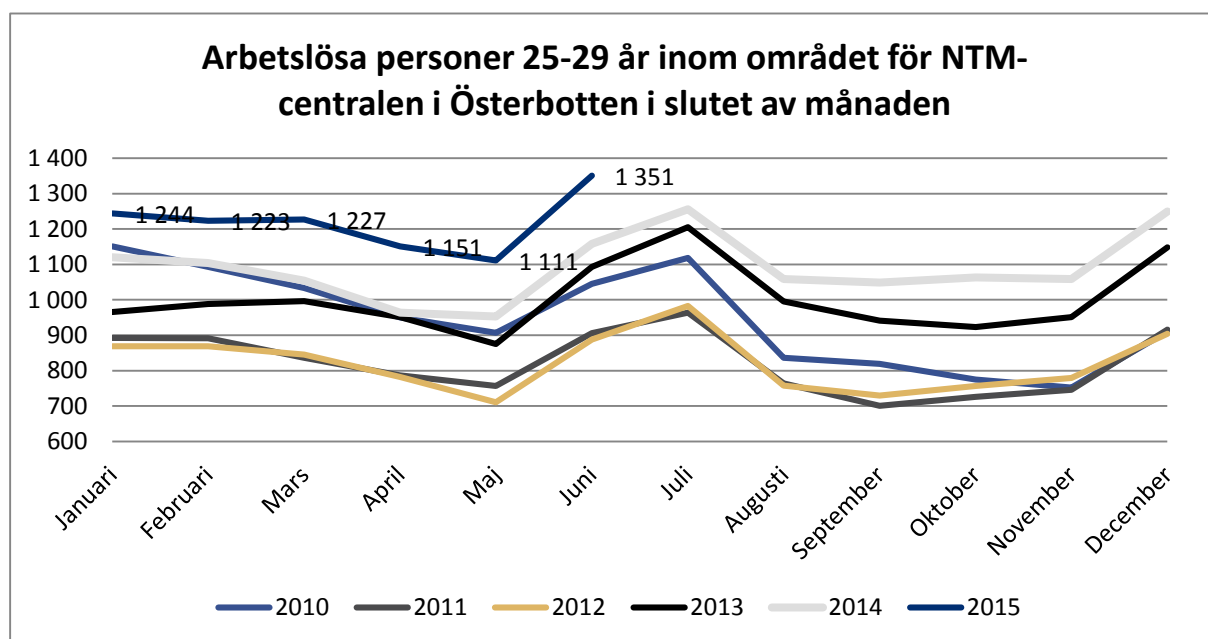
Sysselsättningsöversikt för ungdomar, juni 2015

Arbetslösheten bland personer under 25 år har ökat i hela NTM-området på årsnivå, dvs. från juni förra året till juni i år med 9 % (150 ungdomar) när ökningen i hela landet var 11 % (5 527 ungdomar).



I landskapet Österbotten ökade arbetslösheten bland personer under 25 år under motsvarande tidpunkt med 9 % och i Mellersta Österbotten med 8 %. Enligt de ekonomiska regionerna var ökningen i Sydösterbotten 11 %, i Vasa ekonomiska region 11 %, i Jakobstadsregionen 8 %, i Karleby ekonomiska region 8 %, i Kaustby 5 %. I Kyrolandet ekonomiska region konstaterades en minskning på 7 %.

Arbetslösheten bland personer 25-29 år ökade i hela NTM-området jämfört med maj förra året till maj detta år med 17 % (193 ungdomar) och i hela landet med 12 % (4 255 ungdomar).



Ökningen av arbetslösheten bland personer 25-29 år var i landskapet Österbotten under motsvarande tid 20 % och i Mellersta Österbotten 11 %. Enligt de ekonomiska regionerna var ökningen i Jakobstadsregionen 24 %, i Vasa ekonomiska region 19 %, i Kyrolandet 19 %, i Kaustby ekonomiska region 13 %, i Karleby ekonomiska region 10 %, i Sydösterbotten 8 %.

Uppgifter om arbetsförmedlingsstatistiken kommunvis: NTM-centralen i Österbotten juni 2015

Kommun och region	Arbetskraft	Arbetslösa		Taste	Ändring %	Arbetslösa kvinnor	Arbetslösa under 25 år	Arbetslösa över 50 år	Över 1 års arbetslöshet	Lönesubvention och startbidrag		Lediga arb. platser
		2015	2014							2015	14-15	
Halsua	515	37	33	7,2 %	12,1 %	14 37,8 %	6 16,2 %	16 43,2 %	8 21,6 %	5 13,5 %		0
Isokyrö	2166	230	219	10,6 %	5,0 %	114 49,6 %	30 13,0 %	95 41,3 %	65 28,3 %	21 9,1 %		32
Kannus	2550	264	272	10,4 %	-2,9 %	140 53,0 %	50 18,9 %	90 34,1 %	55 20,8 %	31 11,7 %		37
Kaskinen	589	90	86	15,3 %	4,7 %	39 43,3 %	10 11,1 %	43 47,8 %	28 31,1 %	9 10,0 %		3
Kaustinen	2090	191	159	9,1 %	20,1 %	108 56,5 %	34 17,8 %	53 27,7 %	23 12,0 %	28 14,7 %		15
Kokkola	21743	2612	2469	12,0 %	5,8 %	1290 49,4 %	500 19,1 %	748 28,6 %	566 21,7 %	290 11,1 %		195
Korsnäs	1043	57	48	5,5 %	18,8 %	31 54,4 %	7 12,3 %	17 29,8 %	11 19,3 %	8,8 %		5
Kristinankaupunki	3049	226	214	7,4 %	5,6 %	105 46,5 %	29 12,8 %	98 43,4 %	48 21,2 %	33 14,6 %		16
Kruunupyy	3127	225	168	7,2 %	33,9 %	135 60,0 %	35 15,6 %	72 32,0 %	46 20,4 %	13 5,8 %		5
Laihia	3850	347	318	9,0 %	9,1 %	136 39,2 %	34 9,8 %	139 40,1 %	84 24,2 %	33 9,5 %		21
Lestijärvi	332	36	32	10,8 %	12,5 %	19 52,8 %	5,6 %	20 55,6 %	8 22,2 %	6 16,7 %		3
Luoto	2221	84	88	3,8 %	-4,5 %	50 59,5 %	14 16,7 %	32 38,1 %	12 14,3 %	13 15,5 %		5
Maalathi	2683	188	162	7,0 %	16,0 %	82 43,6 %	31 16,5 %	65 34,6 %	31 16,5 %	21 11,2 %		10
Mustasaari	9603	661	557	6,9 %	18,7 %	320 48,4 %	84 12,7 %	231 34,9 %	144 21,8 %	65 9,8 %		26
Närpiö	4413	185	168	4,2 %	10,1 %	89 48,1 %	29 15,7 %	64 34,6 %	26 14,1 %	24 13,0 %		24
Pedersören kunta	5257	232	208	4,4 %	11,5 %	144 62,1 %	21 9,1 %	86 37,1 %	52 22,4 %	12 5,2 %		22
Perho	1134	116	132	10,2 %	-12,1 %	66 56,9 %	20 17,2 %	46 39,7 %	27 23,3 %	13 11,2 %		9
Pietarsaari	8955	1071	952	12,0 %	12,5 %	500 46,7 %	191 17,8 %	337 31,5 %	260 24,3 %	61 5,7 %		81
Toholampi	1405	138	111	9,8 %	24,3 %	65 47,1 %	20 14,5 %	55 39,9 %	25 18,1 %	17 12,3 %		7
Uusikaarlepyy	3606	183	174	5,1 %	5,2 %	107 58,5 %	19 10,4 %	60 32,8 %	29 15,8 %	16 8,7 %		5
Vaasa	32972	3812	3425	11,6 %	11,3 %	1664 43,7 %	659 17,3 %	1061 27,8 %	933 24,5 %	339 8,9 %		728
Veteli	1506	145	111	9,6 %	30,6 %	74 51,0 %	16 11,0 %	64 44,1 %	19 13,1 %	16 11,0 %		5
Vöyri	3201	217	182	6,8 %	19,2 %	94 43,3 %	30 13,8 %	74 34,1 %	55 25,3 %	12 5,5 %		15
SEUTUKUNTA- EKONOMISK REGION												
Vaasan sk	49502	4935	4374	10,0 %	12,8 %	2191 44,4 %	811 16,4 %	1448 29,3 %	1174 23,8 %	442 9,0 %		784
Kyrönmaan sk	6016	577	537	9,6 %	7,4 %	250 43,3 %	64 11,1 %	234 40,6 %	149 25,8 %	54 9,4 %		53
Kaustisen sk	6982	663	578	9,5 %	14,7 %	346 52,2 %	98 14,8 %	254 38,3 %	110 16,6 %	85 12,8 %		39
Kokkolan sk	24293	2876	2741	11,8 %	4,9 %	1430 49,7 %	550 19,1 %	838 29,1 %	621 21,6 %	321 11,2 %		232
Suupohjan rs sk	8051	501	468	6,2 %	7,1 %	233 46,5 %	68 13,6 %	205 40,9 %	102 20,4 %	66 13,2 %		43
Pietarsaaren sk	23166	1795	1590	7,7 %	12,9 %	936 52,1 %	280 15,6 %	587 32,7 %	399 22,2 %	115 6,4 %		118
MAAKUNTA- LANDSKAPET												
Pohjanmaa-Österbotten	86735	7808	6969	9,0 %	12,0 %	3610 46,2 %	1223 15,7 %	2474 31,7 %	1824 23,4 %	677 8,7 %		998
Keski-Pohjanmaa-Österbotten	31275	3539	3319	11,3 %	6,6 %	1776 50,2 %	648 18,3 %	1092 30,9 %	731 20,7 %	406 11,5 %		271
ELY -KESKUS- NTM-CENTRALEN												
Pohjanmaa-Österbotten	118010	11347	10288	9,6 %	10,3 %	5386 47,5 %	1871 16,5 %	3566 31,4 %	2555 22,5 %	1083 9,5 %		1269
Etelä-Pohjanmaa-S Österbotten	88597	9428	8538	10,6 %	10,4 %	4263 45,2 %	1623 17,2 %	3274 34,7 %	1779 18,9 %	770 8,2 %		658
koko maa - hela landet	2630122	368894	337203	14,0 %	9,4 %	170595 46,2 %	55775 15,1 %	127359 34,5 %	110267 29,9 %	31949 8,7 %		27402

Alla arbetslösa arbetssökande enligt yrkesgrupp i juni 2015 – NTM-centralen i Österbotten

Yrkesgrupp	6/2015	5/2015	6/2014	ändring % 14-15	% av alla	kvantitativ ändring 14-15
Chefer	111	101	75	48,0 %	1,0 %	36
Specialister	1528	1121	1365	11,9 %	13,5 %	163
Experter	995	868	912	9,1 %	8,8 %	83
Kontors- och kundtjänstpersonal	709	635	632	12,2 %	6,2 %	77
Service- och försäljningspersonal	2170	1546	1956	10,9 %	19,1 %	214
Jordbrukare, skogsarbetare m.fl.	291	290	257	13,2 %	2,6 %	34
Byggnads-, reparations- och tillverkningsarbetare	2159	2024	1929	11,9 %	19,0 %	230
Process- och transportarbetare	892	916	838	6,4 %	7,9 %	54
Övriga arbetstagare	909	847	820	10,9 %	8,0 %	89
Grupper utan yrkesklassificering	1583	1262	1504	5,3 %	14,0 %	79
Totalt	11347	9610	10288	10,3 %	100 %	1059

Alla arbetslösa arbetssökande

NTM-central	6/2015		5/2015	6/2014	ändring % 14-15	% av alla
Koko maa - Hela landet	368894	14,0 %	329602	337203	9,4 %	100 %
Uusimaa - Nyland	100190	12,1 %	89508	87695	14,2 %	27,2 %
Varsinais-Suomi - Egentliga Finland	31736	14,0 %	27843	29817	6,4 %	8,6 %
Satakunta	14457	14,0 %	13209	13395	7,9 %	3,9 %
Häme - Tavastland	25885	14,6 %	23778	24106	7,4 %	7,0 %
Pirkanmaa - Birkaland	38233	15,7 %	34400	35630	7,3 %	10,4 %
Kaakkois-Suomi	22929	16,1 %	20680	21653	5,9 %	6,2 %
Etelä-Savo - Södra Savolax	9919	14,8 %	8987	9077	9,3 %	2,7 %
Pohjois-Savo - Norra Savolax	16288	14,4 %	14458	14501	12,3 %	4,4 %
Pohjois-Karjala - Norra Karelen	13200	17,8 %	11695	11923	10,7 %	3,6 %
Keski-Suomi - Mellersta Finland	23373	18,2 %	20930	21578	8,3 %	6,3 %
Etelä-Pohjanmaa - Södra Österbotten	9428	10,6 %	8292	8538	10,4 %	2,6 %
Pohjanmaa - Österbotten	11347	9,6 %	9610	10288	10,3 %	3,1 %
Pohjois-Pohjanmaa - Norra Österbotten	30291	16,4 %	26313	28056	8,0 %	8,2 %
Kainuu - Kajanaland	6173	17,4 %	5587	5939	3,9 %	1,7 %
Lappi - Lappland	14780	17,7 %	13662	14326	3,2 %	4,0 %
Ahvenanmaa - Åland	510	3,5 %	504	577	-11,6 %	0,1 %

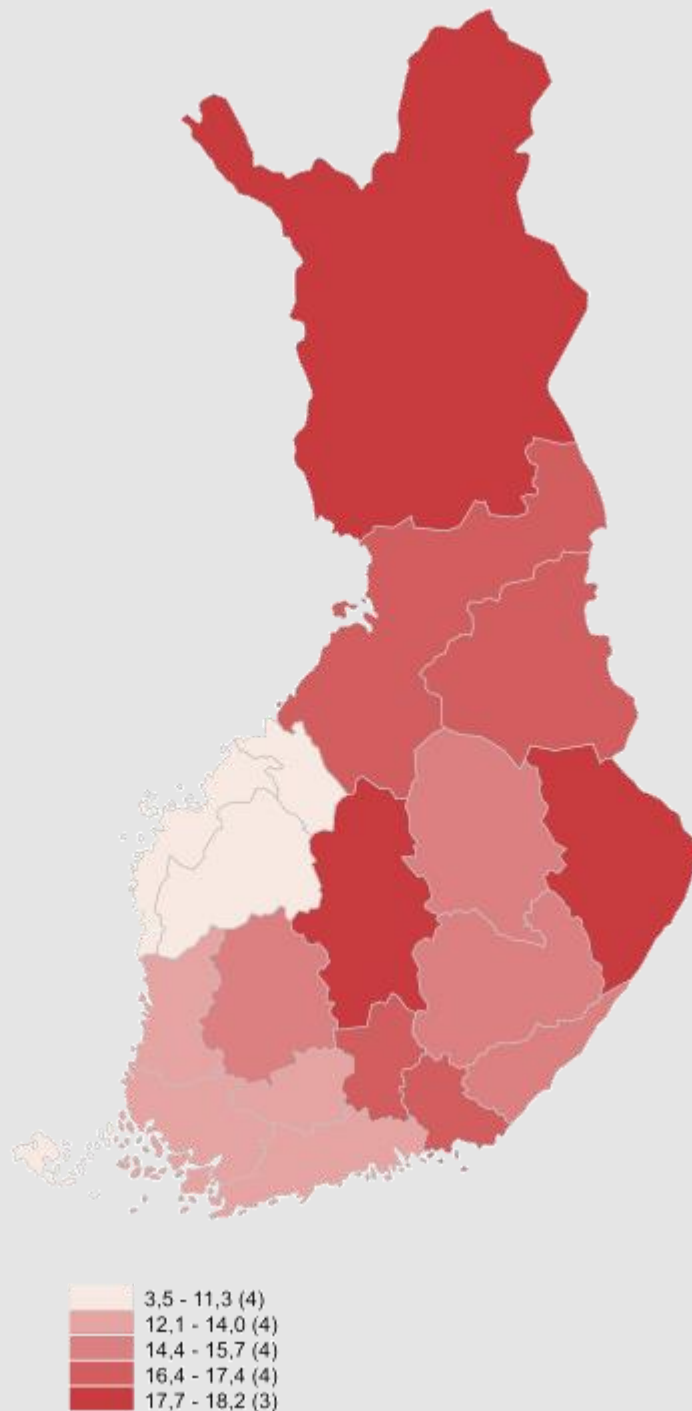
Nya lediga arbetsplatser enligt yrkesgrupp i juni 2015 – NTM-centralen i Österbotten

Yrkesgrupp	6/2015	5/2015	6/2014	ändring %	% av alla	kvantitativ ändring
				14-15		14-15
Chefer	16	11	7	128,6%	1,3 %	9
Specialister	98	155	115	-14,8 %	7,7 %	-17
Experter	476	478	521	-8,6 %	37,5 %	-45
Kontors- och kundtjänstpersonal	55	54	56	-1,8 %	4,3 %	-1
Service- och försäljningspersonal	303	418	234	29,5 %	23,9 %	69
Jordbrukare, skogsarbetare m.fl.	47	57	41	14,6 %	3,7 %	6
Byggnads-, reparations- och tillverkningsarbetare	129	176	78	65,4 %	10,2 %	51
Process- och transportarbetare	75	72	70	7,1 %	5,9 %	5
Övriga arbetstagare	58	120	85	-31,8 %	4,6 %	-27
Grupper utan yrkesklassificering	12	15	15	-20,0 %	0,9 %	-3
Totalt	1269	1556	1222	3,8 %	100 %	47

Nya lediga arbetsplatser

Yrkesgrupp	6/2015	5/2015	6/2014	ändring %	% av alla	kvantitativ ändring
				14-15		14-15
Koko maa - Hela landet	27402	36919	25737	6,5 %	100 %	1665
Uusimaa - Nyland	9338	11716	8413	11,0 %	34,1 %	925
Varsinais-Suomi - Egentliga Finland	1712	2491	1810	-5,4 %	6,2 %	-98
Satakunta	794	1054	660	20,3 %	2,9 %	134
Häme - Tavastland	1461	2901	1320	10,7 %	5,3 %	141
Pirkanmaa - Birkaland	2217	3104	2162	2,5 %	8,1 %	55
Kaakkois-Suomi	1288	1980	1120	15,0 %	4,7 %	168
Etelä-Savo - Södra Savolax	632	809	568	11,3 %	2,3 %	64
Pohjois-Savo - Norra Savolax	1196	1537	918	30,3 %	4,4 %	278
Pohjois-Karjala - Norra Karelen	655	773	652	0,5 %	2,4 %	3
Keski-Suomi - Mellersta Finland	1067	1182	850	25,5 %	3,9 %	217
Etelä-Pohjanmaa - Södra Österbotten	658	1149	774	-15,0 %	2,4 %	-116
Pohjanmaa - Österbotten	1269	1556	1222	3,8 %	4,6 %	47
Pohjois-Pohjanmaa - Norra Österbotten	1490	2503	1636	-8,9 %	5,4 %	-146
Kainuu - Kajanaland	444	480	263	68,8 %	1,6 %	181
Lappi - Lappland	1286	1240	896	43,5 %	4,7 %	390
Ahvenanmaa - Åland	237	224	129	83,7 %	0,9 %	108
Ulkomaat - Utomlands	1658	2220	2344	-29,3 %	6,1 %	-686

Andelen arbetslösa arbetssökande av arbetskraften



UTSIKTER | JUNI | 2015

SYSELSÄTTNINGSOVERSIKT JUNI

ANTALET ARBETSLÖSA FORTSÄTTER ATT ÖKA SNABBARE ÄN GENOMSNITTET I LANDET.
ANTALET NYA LEDIGA ARBETSPLATSER ÄR FLER ÄN FÖR ETT ÅR SEDAN.

Uppgifterna för juli 2015 offentliggörs på tisdag 25.8.2015

Närings-, trafik- och miljöcentralen i Österbotten

www.ely-keskus.fi/web/ely/ely-pohjanmaa-tyollisyyskatsaukset