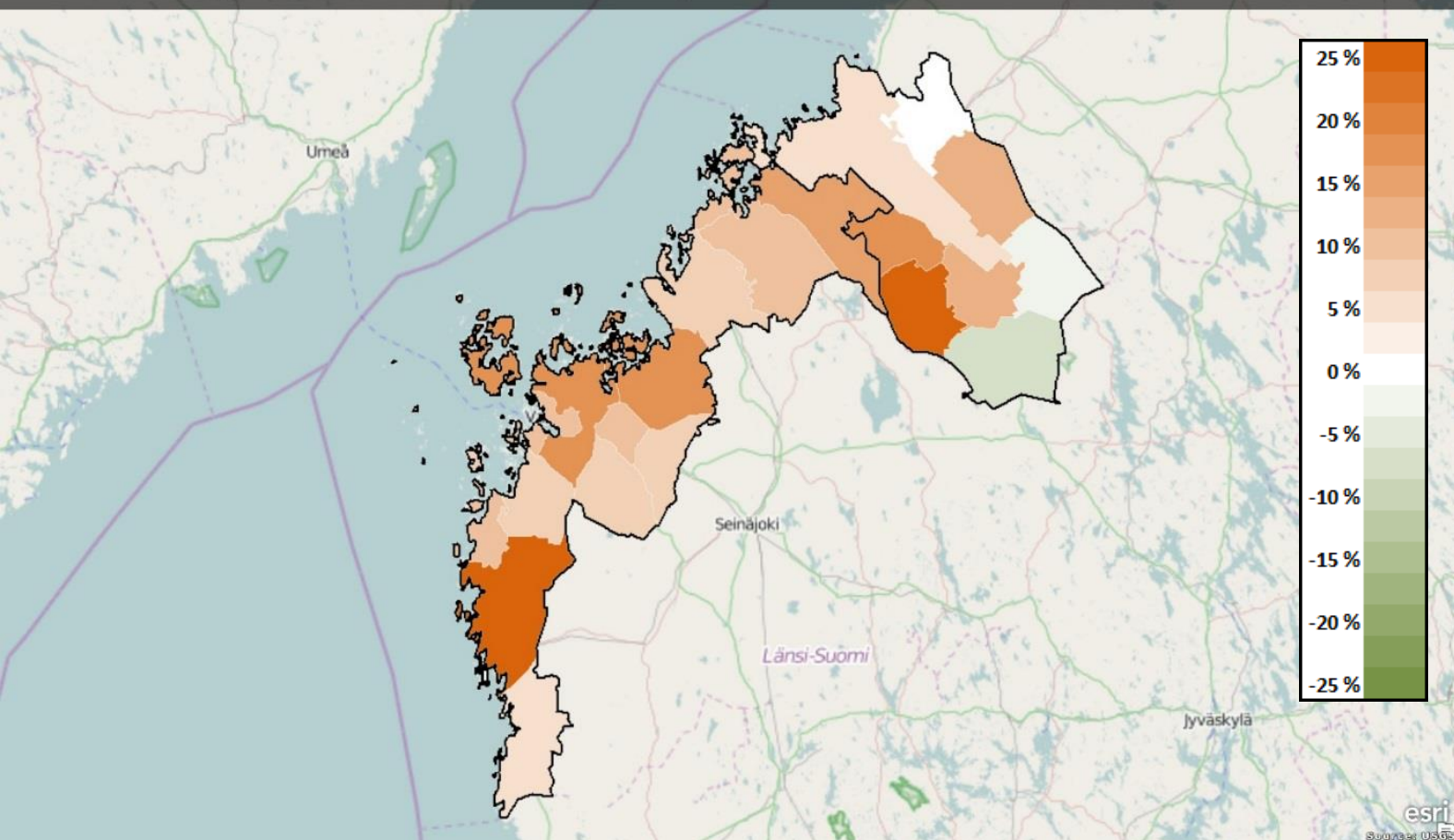




Sysselsättningsöversikt juli 2015

Får publiceras 25.8.2015 kl. 9.00

Ändringar i antalet arbetslösa jämfört med situationen året innan



Antalet arbetslösa inom området översteg 12 000 personer. Ungdomsarbetslösheten fortsätter att öka snabbt. Även antalet långtidsarbetslösa ökar i avsevärd takt.

Antalet arbetslösa var i slutet av juli 12 047 personer, vilket är 1 018 fler än för ett år sedan. Arbetslösheten ökade med 9 procent jämfört med förra året och motsvarande siffra i hela landet var också 9 procent. Antalet heltidspermitterade av alla arbetslösa var 1 037. Andelen arbetslösa av arbetskraften var 10,2 procent. Den är fortfarande den lägsta siffran i hela landet. De följande lägsta siffrorna hade NTM-centralerna i Södra Österbotten (11,2 %) och i Nyland (12,6 %). Den högsta arbetslösheten fanns i Mellersta Finland (18,6 %), i

Norra Karelen (18,6 %) och i Lappland (17,9 %). I hela landet var andelen arbetslösa av hela arbetskraften 14,5 %.

Antalet arbetslösa kvinnor var 5 871 personer. Antalet arbetslösa män var 6 176 personer. Antalet arbetslösa under 25 år var 1 975, vilket är 158 fler än för ett år sedan. Av alla arbetslösa var 3 752 över 50 år, vilket är 222 fler än för ett år sedan. Antalet långtidsarbetslösa (arbetslösa i över ett år) var 2 640, vilket är över 17 procent mer än för ett år sedan.

Andelen utländska arbetslösa av den utländska arbetskraften inom området för NTM-centralen var 31,4 % (för ett år sedan 27,9 %). I hela landet var motsvarande siffra 37,4 %. Antalet arbetslösa utlänningar var 1 458 personer. Den utländska arbetskraften är nu över 4 600. Antalet har ökat med över 200 personer jämfört med föregående år.

Enligt yrkesgrupper har arbetslösheten ökat inom alla yrkesgrupper. Kvantitativt sett (+230, +10,7 %) har arbetslösheten ökat mest bland service- och försäljningspersonal. Proportionellt sett (+34,9 %, +29 %) har arbetslösheten ökat mest bland chefer. Även bland specialister (+182, +12,4 %) och byggnads-, reparations- och tillverkningspersonal (+147, +7,1 %) har arbetslösheten klart ökat.

I slutet av juli var antalet personer som sysselsattes genom olika tjänster 3 844, vilket är 79 färre än för ett år sedan. Sysselsatta personer var 981, i arbetskraftsutbildning var 636 personer, i arbetsträning 1 person, i arbets- och utbildningsprövning 376 personer, 268 personer var sysselsatta via alterneringsplatser, 673 personer deltog i arbetsverksamhet i rehabiliteringssyfte och 909 personer deltog i frivilliga studier. Antalet personer som deltog i arbetsverksamhet i rehabiliteringssyfte har ökat med 58 % och antalet personer som deltog i frivilliga studier med 26 %. Totalt 41 nya personer sysselsattes med arbetsförvaltningens stöd och 9 personer inledde arbetskraftsutbildning.

I slutet av månaden fanns det totalt 20 798 arbetssökande, av vilka 5 015 var i arbete, 3 416 var utanför arbetskraften och 316 gjorde förkortad arbetsvecka.

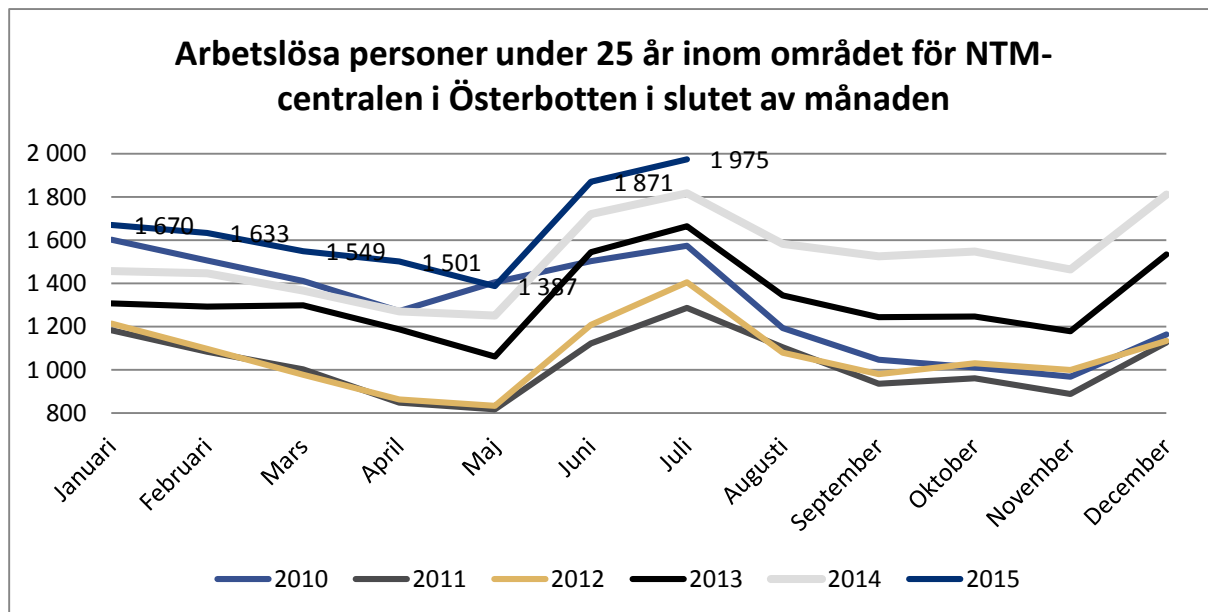
Till arbets- och näringsbyrån anmäldes totalt 1 039 nya lediga arbetsplatser, vilket är 72 fler än för ett år sedan. Antalet tillfälliga eller temporära arbetsplatser (varaktighet under tre månader) var 724. Det totala antalet lediga arbetsplatser var drygt 2 200.

Om inte Åland (3,7 %) medräknas hade Österbotten (9,6 %) den bästa landskapsvisa arbetslöshetsgraden i hela landet. De följande bästa siffrorna hade Södra Österbotten (11,2 %), Mellersta Österbotten (11,8 %) och Nyland (12,6 %).

En arbetslöshetsgrad under sex procent fanns i Närpes (4,9 %), i Larsmo (5,0 %), i Pedersöre kommun (5,7 %), i Nykarleby (5,8 %) och i Korsnäs (5,8 %). En arbetslöshetsgrad över 12 procent fanns i fyra kommuner: Kaskö (16,0 %), Jakobstad (12,8 %), Karleby (12,4 %) och Vasa (12,1 %). Under ett år har arbetslösheten minskat i Perho (-6,9 %), i Lestijärvi (-2,9 %) och i Kannus (-0,4 %).

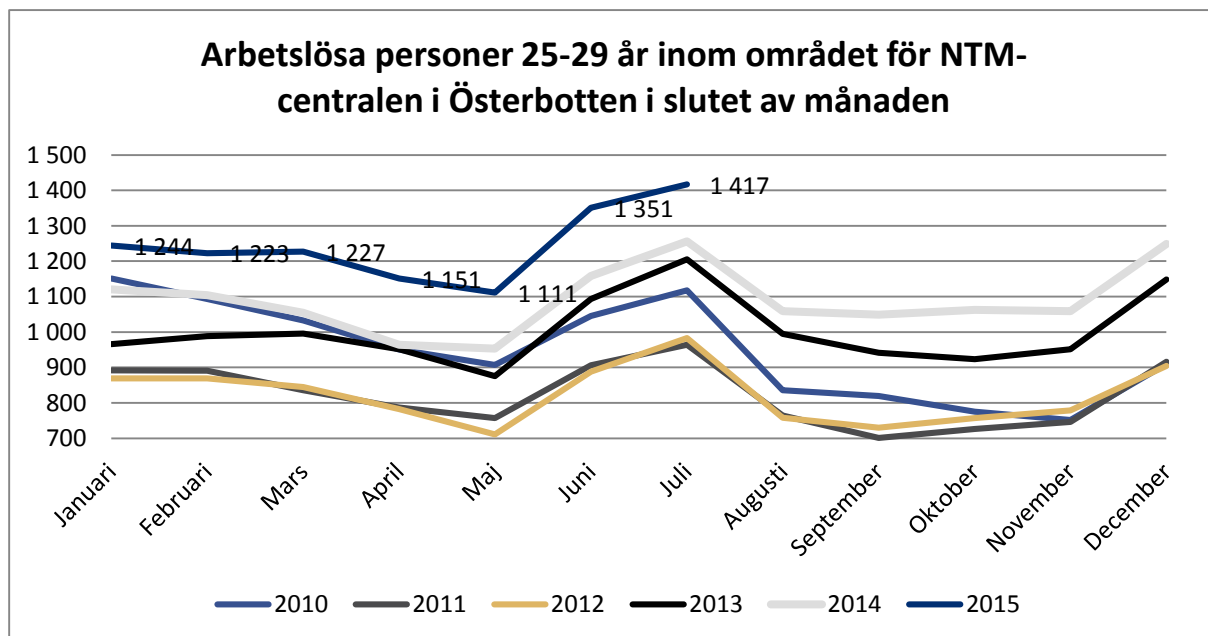
Sysselsättningsöversikt för ungdomar, juli 2015

Arbetslösheten bland personer under 25 år har ökat i hela NTM-området på årsnivå, dvs. från juli förra året till juli i år med 9 % (158 ungdomar) när ökningen i hela landet var 10 % (5 082 ungdomar).



I landskapet Österbotten ökade arbetslösheten bland personer under 25 år under motsvarande tidpunkt med 7 % och i Mellersta Österbotten med 11 %. Enligt de ekonomiska regionerna var ökningen i Sydösterbotten 12 %, i Karleby ekonomiska region 11 %, i Kaustby ekonomiska region 11 %, i Vasa ekonomiska region 9 % och i Jakobstadsregionen 7 %. I Kyrolandet konstaterades en minskning på 8 %.

Arbetslösheten bland personer 25-29 år ökade i hela NTM-området jämfört med juli förra året till juli detta år med 13 % (161 ungdomar) och i hela landet med 11 % (4 298 ungdomar).



Ökningen av arbetslösheten bland personer 25-29 år var i landskapet Österbotten under motsvarande tid 15 % och i Mellersta Österbotten 7 %. Enligt de ekonomiska regionerna var ökningen i Jakobstadsregionen 25 %, i Sydösterbotten 18 %, i Vasa ekonomiska region 13 %, i Kaustby ekonomiska region 12 %, i Karleby ekonomiska region 7 % och i Kyrolandet 5 %.

Uppgifter om arbetsförmedlingsstatistiken kommunvis: NTM-centralen i Österbotten juli 2015

Kommun och region	Arbetskraft	Arbetslösa		Taste	Ändring %	Arbetslösa kvinnor	Arbetslösa under 25 år	Arbetslösa över 50 år	Över 1 års arbetslöshet	Lönesubvention och startbidrag		Lediga arb. platser
		2015	2014							2015	14-15	
Halsua	515	44	39	8,5 %	12,8 %	18 40,9 %	9 20,5 %	17 38,6 %	8 18,2 %	5 11,4 %		4
Isokyrö	2166	245	227	11,3 %	7,9 %	126 51,4 %	35 14,3 %	104 42,4 %	67 27,3 %	22 9,0 %		29
Kannus	2550	284	285	11,1 %	-0,4 %	154 54,2 %	58 20,4 %	95 33,5 %	58 20,4 %	34 12,0 %		12
Kaskinen	589	94	93	16,0 %	1,1 %	40 42,6 %	12 12,8 %	44 46,8 %	27 28,7 %	7 7,4 %		3
Kaustinen	2090	200	171	9,6 %	17,0 %	118 59,0 %	36 18,0 %	53 26,5 %	23 11,5 %	27 13,5 %		9
Kokkola	21743	2698	2580	12,4 %	4,6 %	1354 50,2 %	529 19,6 %	757 28,1 %	584 21,6 %	271 10,0 %		200
Korsnäs	1043	61	55	5,8 %	10,9 %	30 49,2 %	9 14,8 %	16 26,2 %	7 11,5 %			0
Kristinankaupunki	3049	240	228	7,9 %	5,3 %	118 49,2 %	26 10,8 %	111 46,3 %	49 20,4 %	36 15,0 %		15
Kruunupyy	3127	230	201	7,4 %	14,4 %	137 59,6 %	31 13,5 %	77 33,5 %	47 20,4 %	13 5,7 %		13
Laihia	3850	372	348	9,7 %	6,9 %	160 43,0 %	34 9,1 %	147 39,5 %	89 23,9 %	29 7,8 %		21
Lestjärvä	332	34	35	10,2 %	-2,9 %	19 55,9 %	11,8 %	16 47,1 %	7 20,6 %	6 17,6 %		2
Luoto	2221	111	100	5,0 %	11,0 %	67 60,4 %	17 15,3 %	46 41,4 %	12 10,8 %	11 9,9 %		4
Maalahti	2683	204	189	7,6 %	7,9 %	87 42,6 %	35 17,2 %	69 33,8 %	37 18,1 %	20 9,8 %		4
Mustasaari	9603	716	603	7,5 %	18,7 %	369 51,5 %	88 12,3 %	251 35,1 %	152 21,2 %	62 8,7 %		9
Närpiö	4413	218	176	4,9 %	23,9 %	106 48,6 %	35 16,1 %	70 32,1 %	27 12,4 %	18 8,3 %		10
Pedersören kunta	5257	302	277	5,7 %	9,0 %	196 64,9 %	29 9,6 %	121 40,1 %	58 19,2 %	16 5,3 %		5
Perho	1134	135	145	11,9 %	-6,9 %	72 53,3 %	24 17,8 %	55 40,7 %	26 19,3 %	12 8,9 %		7
Pietarsaari	8955	1150	1040	12,8 %	10,6 %	554 48,2 %	201 17,5 %	353 30,7 %	270 23,5 %	60 5,2 %		96
Toholampi	1405	137	122	9,8 %	12,3 %	62 45,3 %	17 12,4 %	59 43,1 %	24 17,5 %	16 11,7 %		4
Uusikaarlepyy	3606	208	192	5,8 %	8,3 %	127 61,1 %	20 9,6 %	64 30,8 %	34 16,3 %	14 6,7 %		8
Vaasa	32972	3981	3605	12,1 %	10,4 %	1768 44,4 %	680 17,1 %	1088 27,3 %	962 24,2 %	328 8,2 %		510
Veteli	1506	158	127	10,5 %	24,4 %	90 57,0 %	17 10,8 %	67 42,4 %	21 13,3 %	17 10,8 %		5
Vöyri	3201	225	191	7,0 %	17,8 %	99 44,0 %	29 12,9 %	72 32,0 %	51 22,7 %	9 4,0 %		19
SEUTUKUNTA- EKONOMISK REGION												
Vaasan sk	49502	5187	4643	10,5 %	11,7 %	2353 45,4 %	841 16,2 %	1496 28,8 %	1209 23,3 %	424 8,2 %		542
Kyrönmaan sk	6016	617	575	10,3 %	7,3 %	286 46,4 %	69 11,2 %	251 40,7 %	156 25,3 %	51 8,3 %		50
Kaustisen sk	6982	708	639	10,1 %	10,8 %	379 53,5 %	107 15,1 %	267 37,7 %	109 15,4 %	83 11,7 %		31
Kokkolan sk	24293	2982	2865	12,3 %	4,1 %	1508 50,6 %	587 19,7 %	852 28,6 %	642 21,5 %	305 10,2 %		212
Suupohjan rs sk	8051	552	497	6,9 %	11,1 %	264 47,8 %	73 13,2 %	225 40,8 %	103 18,7 %	61 11,1 %		28
Pietarsaaren sk	23166	2001	1810	8,6 %	10,6 %	1081 54,0 %	298 14,9 %	661 33,0 %	421 21,0 %	114 5,7 %		126
MAAKUNTA- LANDSKAPET												
Pohjanmaa- Österbotten	86735	8357	7525	9,6 %	11,1 %	3984 47,7 %	1281 15,3 %	2633 31,5 %	1889 22,6 %	650 7,8 %		746
Keski-Pohjanmaa- M Österbotten	31275	3690	3504	11,8 %	5,3 %	1887 51,1 %	694 18,8 %	1119 30,3 %	751 20,4 %	388 10,5 %		243
ELY -KESKUS- NTM-CENTRALEN												
Pohjanmaa- Österbotten	118010	12047	11029	10,2 %	9,2 %	5871 48,7 %	1975 16,4 %	3752 31,1 %	2640 21,9 %	1038 8,6 %		989
Etelä-Pohjanmaa- S Österbotten	88597	9910	8940	11,2 %	10,9 %	4587 46,3 %	1662 16,8 %	3411 34,4 %	1963 19,8 %	1004 10,1 %		661
koko maa - hela landet	2630122	381596	350426	14,5 %	8,9 %	180302 47,2 %	57048 14,9 %	130427 34,2 %	113055 29,6 %	32304 8,5 %		29936

Alla arbetslösa arbetssökande enligt yrkesgrupp i juli 2015 – NTM-centralen i Österbotten

Yrkesgrupp	7/2015	6/2015	7/2014	ändring % 14-15	% av alla	kvantitativ ändring 14-15
Chefer	112	111	83	34,9 %	0,9 %	29
Specialister	1651	1528	1469	12,4 %	13,7 %	182
Experter	1060	995	963	10,1 %	8,8 %	97
Kontors- och kundtjänstpersonal	729	709	670	8,8 %	6,1 %	59
Service- och försäljningspersonal	2376	2170	2146	10,7 %	19,7 %	230
Jordbrukare, skogsarbetare m.fl.	307	291	268	14,6 %	2,5 %	39
Byggnads-, reparations- och tillverkningsarbetare	2211	2159	2064	7,1 %	18,4 %	147
Process- och transportarbetare	949	892	868	9,3 %	7,9 %	81
Övriga arbetstagare	940	909	870	8,0 %	7,8 %	70
Grupper utan yrkesklassificering	1712	1583	1628	5,2 %	14,2 %	84
Totalt	12047	11347	11029	9,2 %	100 %	1018

Alla arbetslösa arbetssökande

NTM-central	7/2015		6/2015	7/2014	ändring % 14-15	% av alla
Koko maa - Hela landet	381596	14,5 %	368894	350426	8,9 %	100 %
Uusimaa - Nyland	104514	12,6 %	100190	91763	13,9 %	27,4 %
Varsinais-Suomi - Egentliga Finland	33225	14,7 %	31736	31675	4,9 %	8,7 %
Satakunta	15007	14,5 %	14457	13908	7,9 %	3,9 %
Häme - Tavastland	26617	15,0 %	25885	25017	6,4 %	7,0 %
Pirkanmaa - Birkaland	39155	16,1 %	38233	36677	6,8 %	10,3 %
Kaakkois-Suomi	23453	16,4 %	22929	22015	6,5 %	6,1 %
Etelä-Savo - Södra Savolax	10207	15,2 %	9919	9417	8,4 %	2,7 %
Pohjois-Savo - Norra Savolax	16700	14,7 %	16288	15068	10,8 %	4,4 %
Pohjois-Karjala - Norra Karelen	13773	18,6 %	13200	12534	9,9 %	3,6 %
Keski-Suomi - Mellersta Finland	23844	18,6 %	23373	22016	8,3 %	6,2 %
Etelä-Pohjanmaa - Södra Österbotten	9910	11,2 %	9428	8940	10,9 %	2,6 %
Pohjanmaa - Österbotten	12047	10,2 %	11347	11029	9,2 %	3,2 %
Pohjois-Pohjanmaa - Norra Österbotten	31227	16,9 %	30291	29023	7,6 %	8,2 %
Kainuu - Kajanaland	6272	17,7 %	6173	6184	1,4 %	1,6 %
Lappi - Lappland	14953	17,9 %	14780	14459	3,4 %	3,9 %
Ahvenanmaa - Åland	536	3,7 %	510	587	-8,7 %	0,1 %

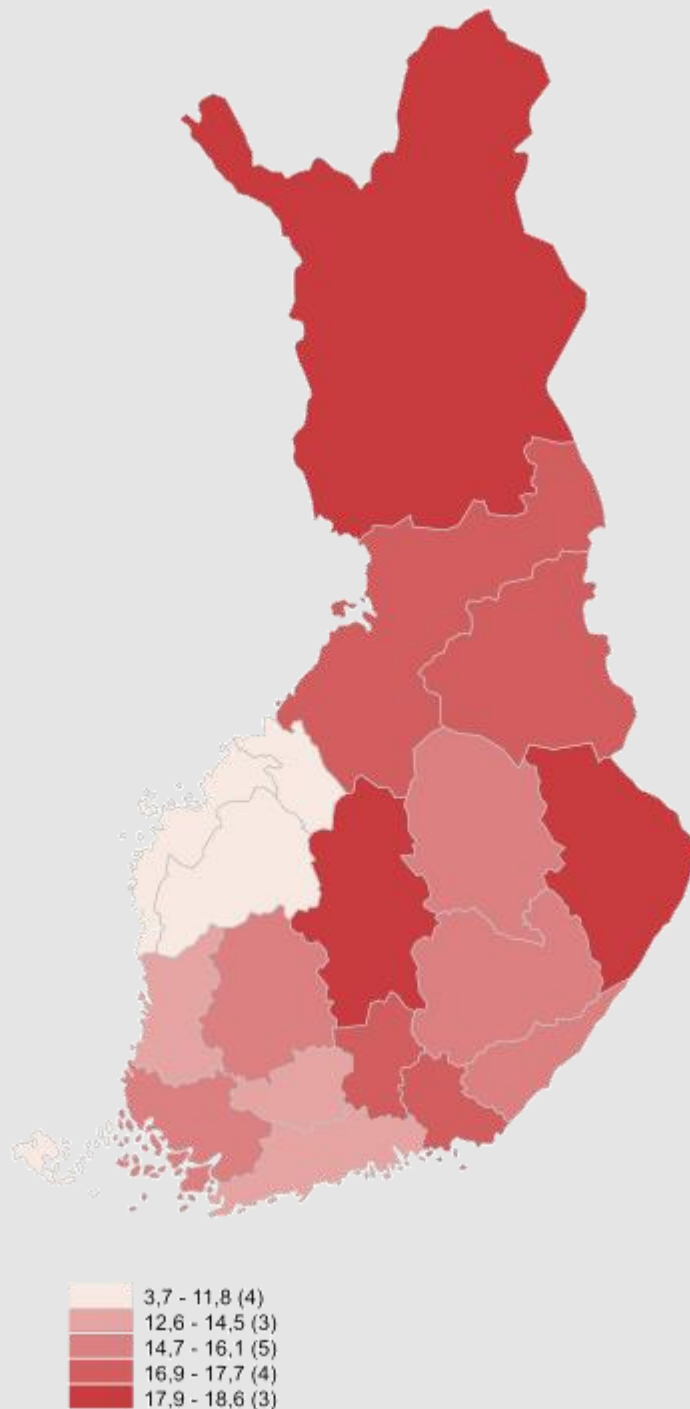
Nya lediga arbetsplatser enligt yrkesgrupp i juli 2015 – NTM-centralen i Österbotten

Yrkesgrupp	7/2015	6/2015	7/2014	ändring %	% av alla	kvantitativ ändring
				14-15		14-15
Chefer	14	16	7	100 %	1,4 %	7
Specialister	115	98	98	17,3 %	11,6 %	17
Experter	197	476	161	22,4 %	19,9 %	36
Kontors- och kundtjänstpersonal	59	55	37	59,5 %	6,0 %	22
Service- och försäljningspersonal	303	303	308	-1,6 %	30,6 %	-5
Jordbrukare, skogsarbetare m.fl.	32	47	11	191 %	3,2 %	21
Byggnads-, reparations- och tillverkningsarbetare	116	129	96	20,8 %	11,7 %	20
Process- och transportarbetare	40	75	48	-16,7 %	4,0 %	-8
Övriga arbetstagare	95	58	146	-34,9 %	9,6 %	-51
Grupper utan yrkesklassificering	18	12	9	100 %	1,8 %	9
Totalt	989	1269	921	7,4 %	100 %	68

Nya lediga arbetsplatser

NTM-central	7/2015	6/2015	7/2014	ändring %	% av alla	kvantitativ ändring
				14-15		14-15
Koko maa - Hela landet	29936	27402	26506	12,9 %	100 %	3430
Uusimaa - Nyland	10471	9338	9168	14,2 %	35,0 %	1303
Varsinais-Suomi - Egentliga Finland	1944	1712	1851	5,0 %	6,5 %	93
Satakunta	780	794	943	-17,3 %	2,6 %	-163
Häme - Tavastland	1514	1461	1566	-3,3 %	5,1 %	-52
Pirkanmaa - Birkaland	2987	2217	2108	41,7 %	10,0 %	879
Kaakkois-Suomi	1368	1288	1363	0,4 %	4,6 %	5
Etelä-Savo - Södra Savolax	728	632	611	19,1 %	2,4 %	117
Pohjois-Savo - Norra Savolax	1404	1196	1026	36,8 %	4,7 %	378
Pohjois-Karjala - Norra Karelen	638	655	610	4,6 %	2,1 %	28
Keski-Suomi - Mellersta Finland	1083	1067	946	14,5 %	3,6 %	137
Etelä-Pohjanmaa - Södra Österbotten	661	658	573	15,4 %	2,2 %	88
Pohjanmaa - Österbotten	989	1269	921	7,4 %	3,3 %	68
Pohjois-Pohjanmaa - Norra Österbotten	1638	1490	1584	3,4 %	5,5 %	54
Kainuu - Kajanaland	355	444	301	17,9 %	1,2 %	54
Lappi - Lappland	1489	1286	1198	24,3 %	5,0 %	291
Ahvenanmaa - Åland	243	237	144	68,8 %	0,8 %	99
Ulkomaat - Utomlands	1644	1658	1593	3,2 %	5,5 %	51

Andelen arbetslösa arbetssökande av arbetskraften



UTSIKTER | JULI | 2015

SYSELSÄTTNINGSOVERSIKT JULI

ANTALET ARBETSLÖSA INOM OMRÅDET ÖVERSTEG 12 000 PERSONER.

UNGDOMSARBETSLÖSHETEN FORTSÄTTER ATT ÖKA SNABBT.

ÄVEN ANTALET LÅNGTIDSARBETSLÖSA ÖKAR I AVSEVÄRD TAKT.

Uppgifterna för augusti 2015 offentliggörs på tisdag 22.9.2015

Närings-, trafik- och miljöcentralen i Österbotten

www.ely-keskus.fi/web/ely/ely-pohjanmaa-tyollisyyskatsaukset