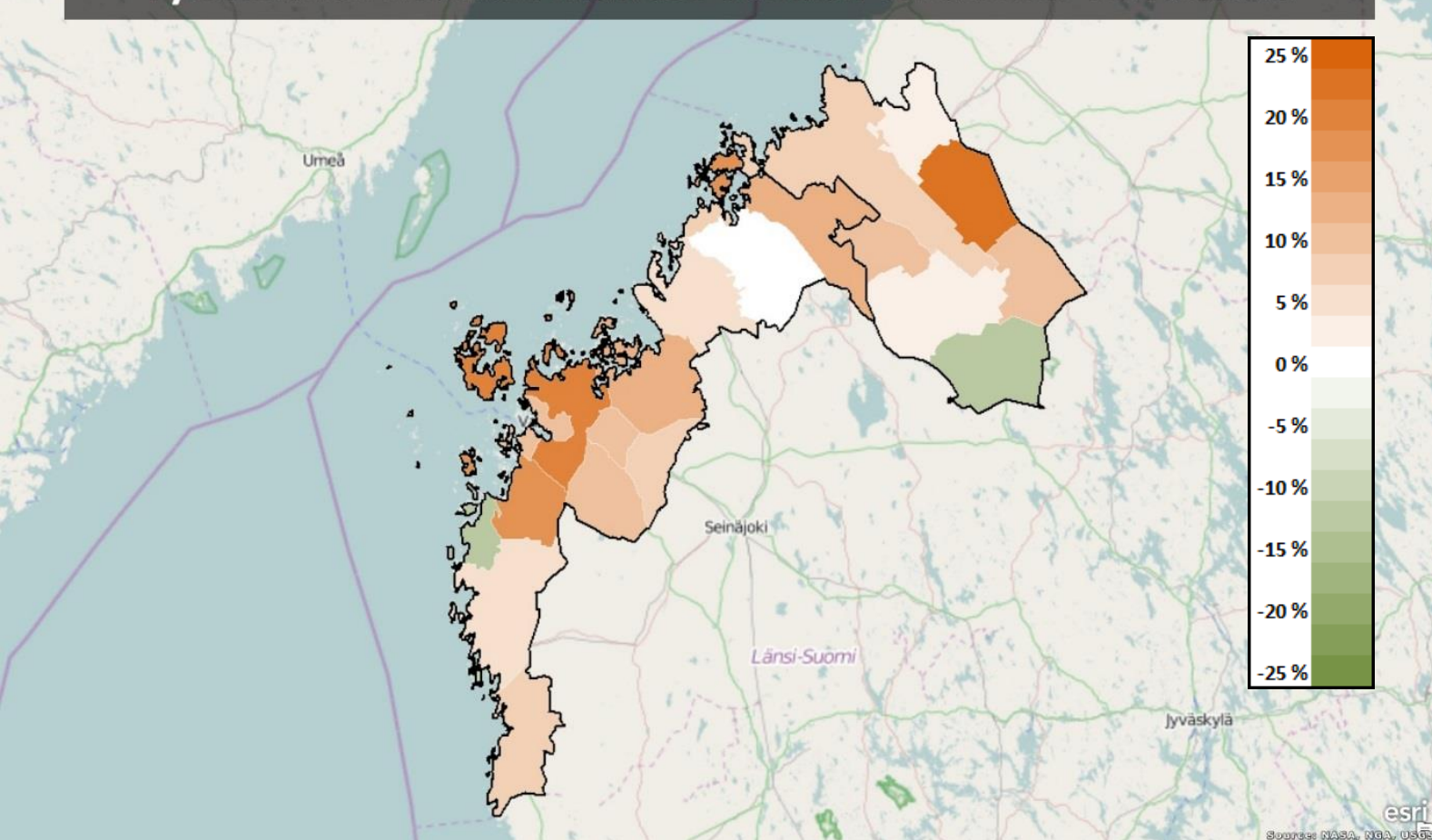




# Elokuun työllisyyskatsaus 2015

Julkaisuvapaa 22.9.2015 klo 9.00

## Työttömien määrän muutos vuoden takaiseen verrattuna



### **Työttömien määrä alueella yli kymmenen tuhatta. Pitkäaikaistyöttömien määrä kasvanut vuodessa yli viidenneksellä. Ammattiryhmittäin nyt myös asiantuntijoiden työttömyys kasvaa selvästi.**

Elokuun lopussa työttömiä oli 10 456 henkilöä, mikä on 854 enemmän kuin vuosi sitten. Työttömyys kasvoi edellisestä vuodesta 8,9 prosenttia. Työttömyyden kasvu koko maassa oli 8,5 prosenttia. Työttömien määrästä kokoaikaisesti lomautettuja oli 621. Työttömien osuus työvoimasta oli 8,9 prosenttia. Se on edelleenkin paras lukema koko maassa. Seuraavaksi parhaat lukemat olivat Etelä-Pohjanmaan (10,4) ja Uudenmaan (11,6) ELY-keskuksissa. Vaikeinta työttömyys oli Keski-Suomessa (16,9), Lapissa (16,3) ja Pohjois-Karjalassa (16,2). Koko maassa työttömien osuus työvoimasta oli 13,2.

Naisia oli työttömänä 4 660 henkilöä. Miehiä oli työttömänä 5 796 henkilöä. Alle 25-vuotiaita työttömiä oli 1 774, joka on 191 enemmän kuin vuosi sitten. Yli 50-vuotiaita työttömistä oli 3 419, mikä on 164 enemmän kuin vuosi sitten. Pitkäaikaistyöttömiä (yli vuoden kestänyt työttömyys) oli 2 665, joka on yli 20 prosenttia enemmän kuin vuosi sitten.

Ulkomaalaisten työttömien osuus ulkomaalaisesta työvoimasta ELY-keskuksen alueella oli 25,1 prosenttia (vuosi sitten 23,2 %). Koko maassa vastaava osuus oli 32,3. Työttömänä oli 1 162 ulkomaalaista henkilöä. Ulkomaalainen työvoima on nyt yli 4 600. Määrä on kasvanut edellisestä vuodesta yli 200 henkilöllä.

Ammattiryhmittäin työttömyys on kasvanut kaikissa ammattiryhmissä. Määrällisesti (+212, +13,4 %) työttömyys on kasvanut eniten palvelu- ja myyntityöntekijöissä. Suhteellisesti (+48,7 %, +37) työttömyys on kasvanut eniten johtajien keskuudessa. Myös erityisasiantuntijoissa (+105, +9,0 %), asiantuntijoissa (+111, +12,5 %) ja rakennus-, korjaus- ja valmistustyöntekijöissä (+131, +6,6 %) työttömyys on kasvanut selkeästi.

Elokuun lopussa palveluissa olevien määrä oli 4 234 henkilöä, mikä on 232 vähemmän kuin vuosi sitten. Työllistettyjä oli 799 henkilöä, työvoimakoulutuksessa oli 676 henkilöä, valmennuksessa 30 henkilöä, työ- ja koulutuskokeilussa 340 henkilöä, vuorotteluvapaasijaisina oli 280 henkilöä, kuntouttavassa työtoiminnassa oli 784 henkilöä ja omaehtoisessa opiskelussa 1 325 henkilöä. Kuntouttavassa työtoiminnassa olevien määrä on kasvanut 52 prosentilla ja omaehtoisessa opiskelussa olevien 24 prosentilla. Uusia henkilöitä työhallinnon palveluihin työllistettiin 97 ja työvoimakoulutuksen aloitti 137 henkilöä.

Kuukauden lopussa oli kaikkiaan 20 052 työnhakijaa, joista 5 227 oli työssä olevia, 4 033 oli työvoiman ulkopuolella ja 332 teki lyhennettyä työviikkoa.

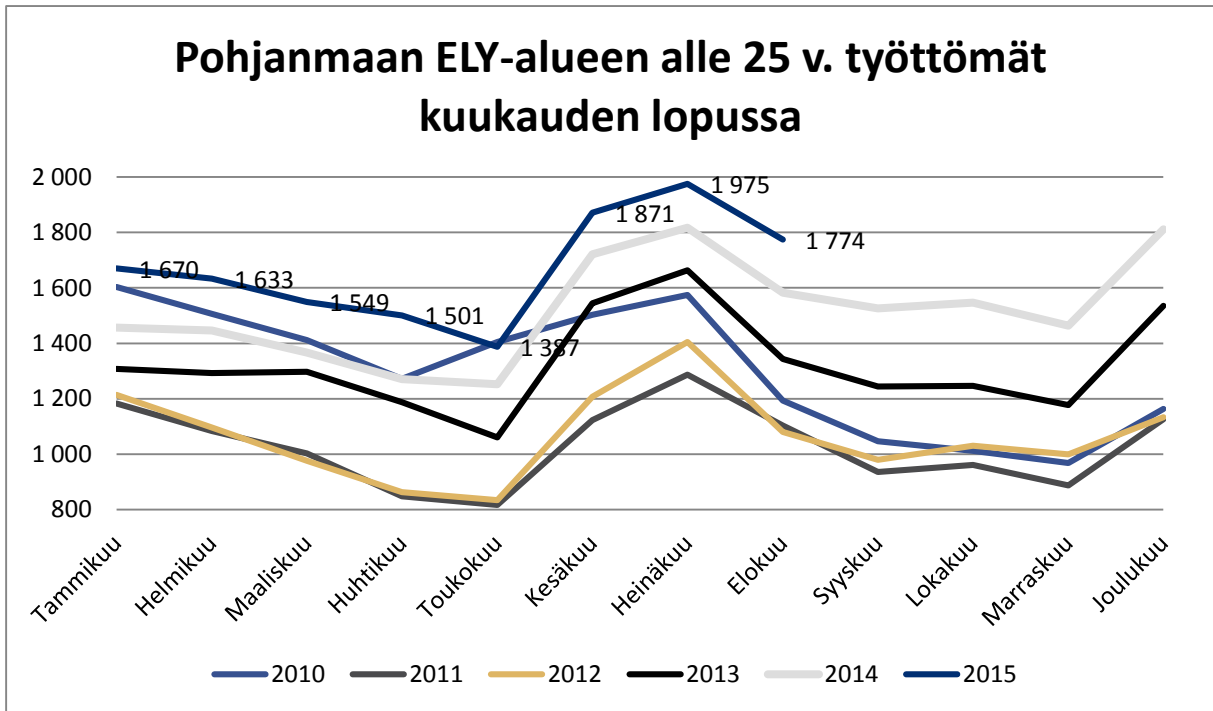
Uusia avoimia työpaikkoja TE-toimistoon ilmoitettiin 1 103, joka on 40 vähemmän kuin vuosi sitten. Väliaikaisia ja tilapäisiä (työn kesto alle kolme kuukautta) työpaikkoja oli 307. Kaikkiaan työpaikkoja oli avoimena reilut 2 000.

Maakunnittain ilman Ahvenanmaata (3,6) Pohjanmaan (8,3) työttömyyslukema oli paras koko maassa. Seuraavaksi sijoittuivat Keski-Pohjanmaan (10,3) ja Etelä-Pohjanmaan (10,4) maakunnat.

Alle kuuden prosentin työttömyysaste oli Pedersören kunnassa (3,8), Närpiössä (3,9), Luodossa (4,1), Uusikaarlepyyssä (4,5) ja Korsnäsissä (4,5) ja Kruunupyyssä (5,9). Yli 10 prosentin työttömyys oli seitsemässä kunnassa: Kaskinen (15,4), Lestijärvi (11,1), Kokkola (10,9), Vaasa (10,9), Pietarsaari (10,7), Isokyrö (10,4) ja Kannus (10,3). Työttömyys on vuoden aikana laskenut Korsnäsissä (-13,0), Perhossa (-11,3), Kaskisissa (-9,0) ja Pedersören kunnassa (-1,0).

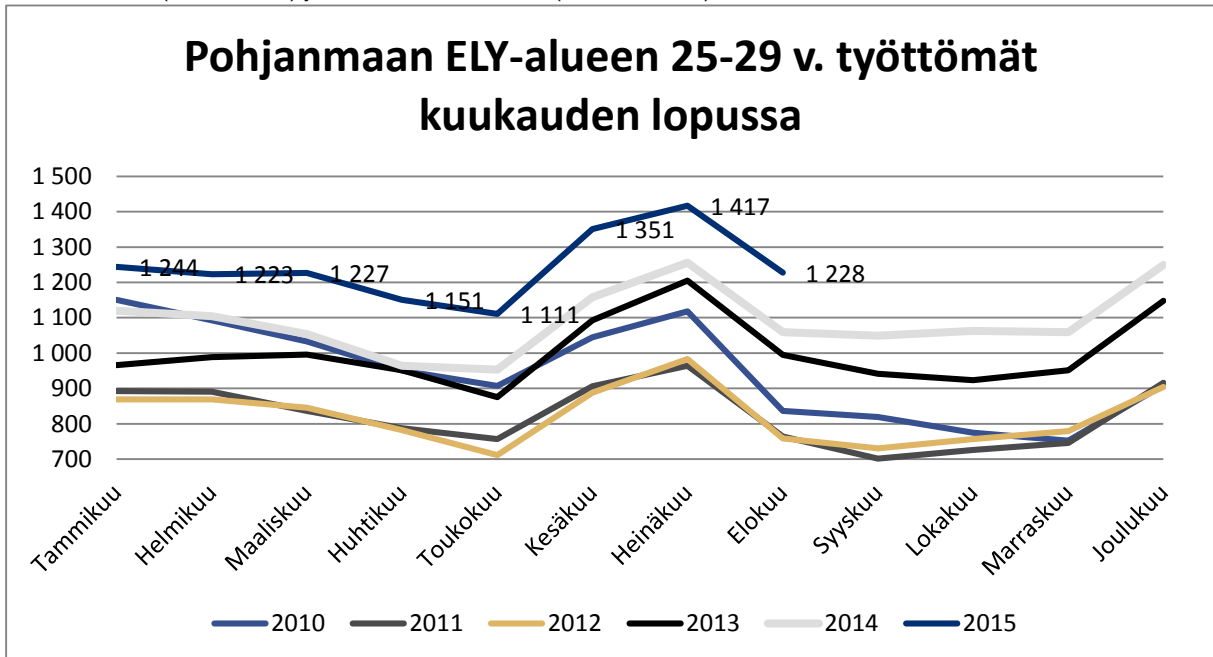
## Nuorten työllisyyskatsaus, elokuu 2015

Alle 25-vuotiaiden työttömyys on koko ELY-alueella kasvanut vuositasolla eli viime vuoden elokuusta tämän vuoden elokuuhun 12 % (191 nuorta), kun koko maassa kasvu oli 10 % (4 481 nuorta).



Pohjanmaan maakunnassa alle 25-vuotiaiden työttömyys kasvoi vastaavana aikana 10 % ja Keski-Pohjanmaalla 15 %. Seutukunnittain kasvua oli Kokkolan sk:ssa 19 %, Vaasan sk:ssa 13 %, Suupohjan rannikolla 11 %, Pietarsaaren sk:ssa 6 % ja Kyrönmaan sk:ssa 1 %. Kaustisen sk:ssa oli laskua 1 %.

25–29 – vuotiaiden työttömyys kasvoi koko ELY-alueella viime vuoden elokuusta tämän vuoden elokuuhun 16 % (169 nuorta) ja koko maassa 11 % (3 606 nuorta).



Pohjanmaan maakunnassa 25–29 -vuotiaiden työttömyys kasvoi vastaavana aikana 20 % ja Keski-Pohjanmaalla 8 %. Seutukunnittain kasvua oli Suupohjan rannikolla 28 %, Vaasan sk:ssa 21 %, Pietarsaaren sk:ssa 19 % ja Kokkolan sk:ssa 13 %. Kyrönmaan sk pysyi samana ja Kaustisen sk:ssa oli laskua 15 %.

Tietoja työnvälitystilastoista kunnittain: Pohjanmaan ELY-keskus elokuu 2015

Kunta ja seutukunta	Työvoima	Työttömät		Taste 2015	Muutos % 14-15	Työttömät naiset %	Alle 25-v. työttömät %	Yli 50-v. työttömät %	Yli vuoden työttömät %	Palkkatuki ja starttiraha %	Avoimet työpaikat
		2015	2014								
Halsua	515	35	34	6,8 %	2,9 %	13 37,1 %	8 22,9 %	16 45,7 %	8 22,9 %	11,4 %	8
Isokyrö	2166	226	209	10,4 %	8,1 %	109 48,2 %	26 11,5 %	100 44,2 %	67 29,6 %	16 7,1 %	5
Kannus	2550	263	254	10,3 %	3,5 %	142 54,0 %	46 17,5 %	94 35,7 %	59 22,4 %	25 9,5 %	17
Kaskinen	589	91	100	15,4 %	-9,0 %	38 41,8 %	12 13,2 %	41 45,1 %	28 30,8 %	7 7,7 %	1
Kaustinen	2090	165	150	7,9 %	10,0 %	95 57,6 %	28 17,0 %	50 30,3 %	23 13,9 %	23 13,9 %	9
Kokkola	21743	2378	2215	10,9 %	7,4 %	1108 46,6 %	480 20,2 %	712 29,9 %	588 24,7 %	187 7,9 %	214
Korsnäs	1043	47	54	4,5 %	-13,0 %	23 48,9 %	8 17,0 %	15 31,9 %	10 21,3 %	5 10,6 %	0
Kristiinankaupunki	3049	209	196	6,9 %	6,6 %	96 45,9 %	29 13,9 %	93 44,5 %	51 24,4 %	27 12,9 %	17
Kruunupyä	3127	183	161	5,9 %	13,7 %	99 54,1 %	24 13,1 %	72 39,3 %	46 25,1 %	10 5,5 %	8
Laihia	3850	334	305	8,7 %	9,5 %	121 36,2 %	42 12,6 %	131 39,2 %	88 26,3 %	25 7,5 %	18
Lestijärvi	332	37	34	11,1 %	8,8 %	22 59,5 %	6 16,2 %	19 51,4 %	7 18,9 %	8,1 %	3
Luoto	2221	91	77	4,1 %	18,2 %	50 54,9 %	16 17,6 %	35 38,5 %	13 14,3 %	7 7,7 %	6
Maalahti	2683	182	154	6,8 %	18,2 %	79 43,4 %	30 16,5 %	62 34,1 %	40 22,0 %	13 7,1 %	2
Mustasaari	9603	588	491	6,1 %	19,8 %	246 41,8 %	82 13,9 %	214 36,4 %	165 28,1 %	46 7,8 %	13
Närpiö	4413	173	163	3,9 %	6,1 %	78 45,1 %	28 16,2 %	62 35,8 %	25 14,5 %	15 8,7 %	24
Pedersören kunta	5257	200	202	3,8 %	-1,0 %	106 53,0 %	27 13,5 %	90 45,0 %	59 29,5 %	14 7,0 %	10
Perho	1134	110	124	9,7 %	-11,3 %	49 44,5 %	19 17,3 %	53 48,2 %	28 25,5 %	13 11,8 %	2
Pietarsaari	8955	960	887	10,7 %	8,2 %	419 43,6 %	166 17,3 %	315 32,8 %	284 29,6 %	42 4,4 %	84
Toholampi	1405	117	95	8,3 %	23,2 %	50 42,7 %	15 12,8 %	48 41,0 %	25 21,4 %	11 9,4 %	5
Uusikaarlepyy	3606	161	152	4,5 %	5,9 %	86 53,4 %	19 11,8 %	55 34,2 %	35 21,7 %	10 6,2 %	12
Vaasa	32972	3583	3249	10,9 %	10,3 %	1484 41,4 %	619 17,3 %	1021 28,5 %	942 26,3 %	275 7,7 %	435
Veteli	1506	113	110	7,5 %	2,7 %	61 54,0 %	11 9,7 %	54 47,8 %	21 18,6 %	13 11,5 %	9
Vöyri	3201	210	186	6,6 %	12,9 %	86 41,0 %	33 15,7 %	67 31,9 %	53 25,2 %	8 3,8 %	9
<b>SEUTUKUNTA- EKONOMISK REGION</b>											
Vaasan sk	49502	4610	4134	9,3 %	11,5 %	1918 41,6 %	772 16,7 %	1379 29,9 %	1210 26,2 %	347 7,5 %	459
Kyrönmaan sk	6016	560	514	9,3 %	8,9 %	230 41,1 %	68 12,1 %	231 41,3 %	155 27,7 %	41 7,3 %	23
Kaustisen sk	6982	577	547	8,3 %	5,5 %	290 50,3 %	87 15,1 %	240 41,6 %	112 19,4 %	67 11,6 %	36
Kokkolan sk	24293	2641	2469	10,9 %	7,0 %	1250 47,3 %	526 19,9 %	806 30,5 %	647 24,5 %	212 8,0 %	231
Suupohjan rs sk	8051	473	459	5,9 %	3,1 %	212 44,8 %	69 14,6 %	196 41,4 %	104 22,0 %	49 10,4 %	42
Pietarsaaren sk	23166	1595	1479	6,9 %	7,8 %	760 47,6 %	252 15,8 %	567 35,5 %	437 27,4 %	83 5,2 %	120
<b>MAAKUNTA- LANDSKAPET</b>											
Pohjanmaa-Österbotten	86735	7238	6586	8,3 %	9,9 %	3120 43,1 %	1161 16,0 %	2373 32,8 %	1906 26,3 %	520 7,2 %	644
Keski-Pohjanmaa-M Österbotten	31275	3218	3016	10,3 %	6,7 %	1540 47,9 %	613 19,0 %	1046 32,5 %	759 23,6 %	279 8,7 %	267
<b>ELY -KESKUS- NTM-CENTRALEN</b>											
<b>Pohjanmaa-Österbotten</b>	<b>118010</b>	<b>10456</b>	<b>9602</b>	<b>8,9 %</b>	<b>8,9 %</b>	<b>4660 44,6 %</b>	<b>1774 17,0 %</b>	<b>3419 32,7 %</b>	<b>2665 25,5 %</b>	<b>799 7,6 %</b>	<b>911</b>
Etelä-Pohjanmaa-S Österbotten	88597	9203	8205	10,4 %	12,2 %	4091 44,5 %	1619 17,6 %	3252 35,3 %	1861 20,2 %	659 7,2 %	636
koko maa - hela landet	2630122	346714	319433	13,2 %	8,5 %	156143 45,0 %	48331 13,9 %	125592 36,2 %	112834 32,5 %	25124 7,2 %	30233

### Kaikki työttömät ammattiryhmittäin elokuu 2015 – Pohjanmaan ELY-keskus

Ammattiryhmä	8/2015	7/2015	8/2014	muutos % 14-15	%- osuus	määräll. muutos 14-15
Johtajat	113	112	76	48,7 %	1,1 %	37
Erityisasiantuntijat	1272	1651	1167	9,0 %	12,2 %	105
Asiantuntijat	1001	1060	890	12,5 %	9,6 %	111
Toimisto- ja asiakaspalvelutyöntekijät	672	729	626	7,3 %	6,4 %	46
Palvelu- ja myyntityöntekijät	1800	2376	1588	13,4 %	17,2 %	212
Maanviljelijät, metsätyöntekijät ym.	275	307	259	6,2 %	2,6 %	16
Rakennus, korjaus- ja valmistustyöntekijät	2113	2211	1982	6,6 %	20,2 %	131
Prosessi- ja kuljetustyöntekijät	908	949	839	8,2 %	8,7 %	69
Muut työntekijät	857	940	791	8,3 %	8,2 %	66
Ammatteihin luokittelemattomat ryhmät	1445	1712	1384	4,4 %	13,8 %	61
<b>Yhteensä - Totalt</b>	<b>10456</b>	<b>12047</b>	<b>9602</b>	<b>8,9 %</b>	<b>100 %</b>	<b>854</b>

### Työttömät työnhakijat

ELY-keskus	8/2015	Tyött. osuus	7/2015	8/2014	muutos % 14-15	%- osuus
Koko maa - Hela landet	346714	13,2 %	381596	319433	8,5 %	100 %
Uusimaa - Nyland	95967	11,6 %	104514	84728	13,3 %	27,7 %
Varsinais-Suomi - Egentliga Finland	29692	13,1 %	33225	28285	5,0 %	8,6 %
Satakunta	13759	13,3 %	15007	12784	7,6 %	4,0 %
Häme - Tavastland	24324	13,7 %	26617	23101	5,3 %	7,0 %
Pirkanmaa - Birkaland	36221	14,9 %	39155	34010	6,5 %	10,4 %
Kaakkois-Suomi	21359	15,0 %	23453	19890	7,4 %	6,2 %
Etelä-Savo - Södra Savolax	9344	13,9 %	10207	8489	10,1 %	2,7 %
Pohjois-Savo - Norra Savolax	15425	13,6 %	16700	13608	13,4 %	4,4 %
Pohjois-Karjala - Norra Karelen	11955	16,2 %	13773	11008	8,6 %	3,4 %
Keski-Suomi - Mellersta Finland	21691	16,9 %	23844	20250	7,1 %	6,3 %
Etelä-Pohjanmaa - Södra Österbotten	9203	10,4 %	9910	8205	12,2 %	2,7 %
<b>Pohjanmaa - Österbotten</b>	<b>10456</b>	<b>8,9 %</b>	<b>12047</b>	<b>9602</b>	<b>8,9 %</b>	<b>3,0 %</b>
Pohjois-Pohjanmaa - Norra Österbotten	27528	14,9 %	31227	25840	6,5 %	7,9 %
Kainuu - Kajanaland	5542	15,7 %	6272	5631	-1,6 %	1,6 %
Lappi - Lappland	13574	16,3 %	14953	13323	1,9 %	3,9 %
Ahvenanmaa - Åland	522	3,6 %	536	568	-8,1 %	0,2 %

## Uudet avoimet työpaikat ammattiryhmittäin elokuu 2015 – Pohjanmaan ELY-keskus

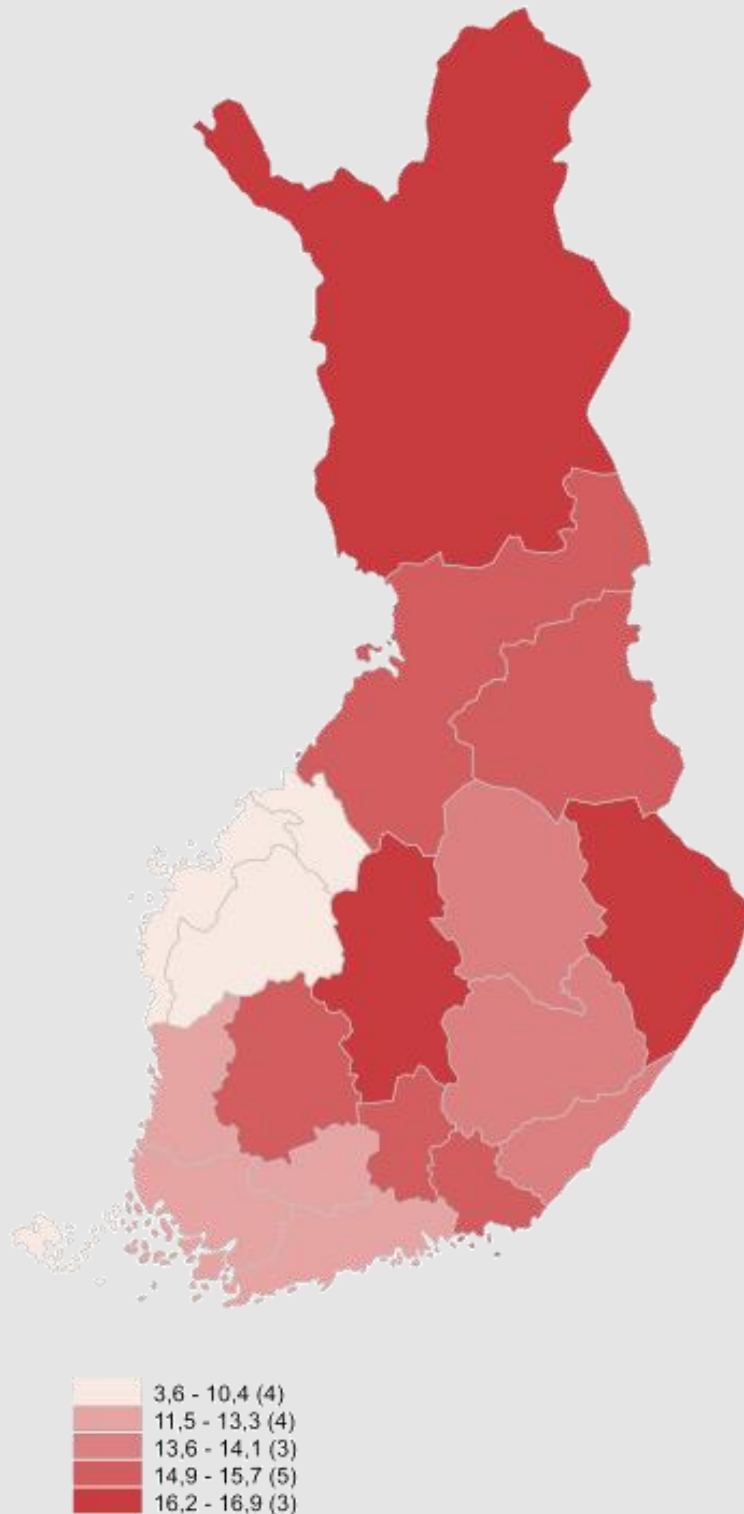
Ammattiryhmä	8/2015	7/2015	8/2014	muutos % 14-15	%- osuus	määräll. muutos 14-15
Johtajat	17	14	9	88,9 %	1,9 %	8
Erityisasiantuntijat	111	115	95	16,8 %	12,2 %	16
Asiantuntijat	192	197	240	-20,0 %	21,1 %	-48
Toimisto- ja asiakaspalvelutyöntekijät	35	59	41	-14,6 %	3,8 %	-6
Palvelu- ja myyntityöntekijät	257	303	288	-10,8 %	28,2 %	-31
Maanviljelijät, metsätyöntekijät ym.	9	32	17	-47,1 %	1,0 %	-8
Rakennus, korjaus- ja valmistustyöntekijät	136	116	92	47,8 %	14,9 %	44
Prosessi- ja kuljetustyöntekijät	42	40	28	50,0 %	4,6 %	14
Muut työntekijät	90	95	168	-46,4 %	9,9 %	-78
Ammatteihin luokittelemattomat ryhmät	22	18	12	83,3 %	2,4 %	10
<b>Yhteensä - Totalt</b>	<b>911</b>	<b>989</b>	<b>990</b>	<b>-8,0 %</b>	<b>100 %</b>	<b>-79</b>

## Uudet avoimet työpaikat

Ammattiryhmä	8/2015	7/2015	8/2014	muutos % 14-15	%- osuus	määräll. muutos 14-15
Koko maa - Hela landet	30233	29936	28739	5,2 %	100 %	1494
Uusimaa - Nyland	10948	10471	10445	4,8 %	36,2 %	503
Varsinais-Suomi - Egentliga Finland	2021	1944	2146	-5,8 %	6,7 %	-125
Satakunta	852	780	736	15,8 %	2,8 %	116
Häme - Tavastland	1537	1514	1600	-3,9 %	5,1 %	-63
Pirkanmaa - Birkaland	2566	2987	2409	6,5 %	8,5 %	157
Kaakkois-Suomi	1330	1368	1161	14,6 %	4,4 %	169
Etelä-Savo - Södra Savolax	600	728	547	9,7 %	2,0 %	53
Pohjois-Savo - Norra Savolax	1381	1404	1190	16,1 %	4,6 %	191
Pohjois-Karjala - Norra Karelen	604	638	631	-4,3 %	2,0 %	-27
Keski-Suomi - Mellersta Finland	1082	1083	1003	7,9 %	3,6 %	79
Etelä-Pohjanmaa - Södra Österbotten	636	661	580	9,7 %	2,1 %	56
<b>Pohjanmaa - Österbotten</b>	<b>911</b>	<b>989</b>	<b>990</b>	<b>-8,0 %</b>	<b>3,0 %</b>	<b>-79</b>
Pohjois-Pohjanmaa - Norra Österbotten	1648	1638	1741	-5,3 %	5,5 %	-93
Kainuu - Kajanaland	531	355	320	65,9 %	1,8 %	211
Lappi - Lappland	1583	1489	1168	35,5 %	5,2 %	415
Ahvenanmaa - Åland	185	243	136	36,0 %	0,6 %	49
Ulkomaat - Utomlands	1818	1644	1936	-6,1 %	6,0 %	-118



# Työttömien työnhakijoiden osuus työvoimasta



NÄKYMIÄ | ELOKUU | 2015

## ELOKUUN TYÖLLISYYSKATSAUS

TYÖTTÖMIEN MÄÄRÄ ALUEELLA YLI KYMMENEN TUHATTA.

PITKÄAIKAISTYÖTTÖMIEN MÄÄRÄ KASVANUT VUODESSA YLI VIIDENNEKSELLÄ.

AMMATTIRYHMITÄIN NYT MYÖS ASIAANTUNTIJOIDEN TYÖTTÖMYYS KASVAA SELVÄSTI.

Syyskuun 2015 tiedot julkaistaan tiistaina 20.10.2015

Pohjanmaan elinkeino-, liikenne- ja ympäristökeskus

[www.ely-keskus.fi/web/ely/ely-pohjanmaa-tyollisyyskatsaukset](http://www.ely-keskus.fi/web/ely/ely-pohjanmaa-tyollisyyskatsaukset)